

Lundby, 1.7 (MG), 1 juv i Vasaparken 29.7 (GK,HOH), 1 ad som meter juv vid Hålla, Bodelunda, 27.8 (GL). Under häckningstid observerad på 12 lokaler: Västerås innerstad (3), Bodelunda (3), Barkarö (3), Dingtuna (1), Irsta (1), Lundby (1).

VINTERHÄMPLING C. flavirostris. Två vinterfynd, 10 ex vid KVV 24.1 (GL,TP,PM,NO) och 6 ex Grytatippen 7.2 (PJT). Under tiden 28.3-29.4 observerades arten vid 12 tillfällen på spridda platser. Största flocken 40 ex sågs vid Botsberga, Tillberga, 10.4 (ML). Mellan 8.10-27.11 sågs vinterhämplingar vid fem tillfällen. Största flocken 30 ex vid Grytatippen 20.11 (PJT).

ROSENFINK Carpodacus erythrinus. Utanför Asköviken har endast 4 rosenfinkar rapporterats. 1 ex Närlundebäcken 23.5 (OM), 1 ex Gångholmen, Barkarö, 5.6 (HOH) samt ett revir på södra Björnö (MG).

LAPSPARV Calcarius lapponicus. Tre vårobsevationer, 1 ex Rälken, Hataker, 18.4 (PM), 2 ex samma lokal 23.4 (HOH) samt 1 ex Asköviken 7.5 (HOH). Under perioden 27.8-17.9 sågs sammanlagt 12 ex vid Asköviken. Ett ex vid KVV 22.8 (MG). Ett tämligen normalt resultat.

SNÖSPARV Plectrophenax nivalis. Tre vinterfynd, 1 ex Asköviken 24.1 (HOH), 2 ex Bocksjön, Tortuna, 1.2 (PM,PJT) och 1 ex Olsbo, Ängsö, 3.2 (DG). I övrigt 8 observationer under tiden 27.3-4.4. Största flocken 123 ex vid Frändesta, Dingtuna, 1.4 (MG,ML,MK). Inga höstobservationer.

VIDESPARV Emberiza rustica. Tre ex av denna svårfunna art sågs vid Stenarna, Asköviken, 27.8 (MG).

SÄVSPARV E. schoeniclus. Några vinterfynd gjordes i Askö-lidområdet. Fyra ex vid bäckmyningen 21.2 (PJT), 1 ex vid fågeltornet 28.12 (MG,ML) och 1 ex vid Tryskär samma dag (HJ).

AKO	Anna-Karin Olsson	MK	Magnus Karlsson
AFA	Anders F Andersson	MKa	Mej Karsten
ARA	Anders R Arnell	ML	Magnus Liljefors
DG	Daniel Green	MR	Marcus Rehnberg
EMD	Einar Marklund	NB	Niclas Backström
FB	Fredrik Backström	NL	Niclas Lundh
GK	Ghia Krantz	NO	Nils Olsson
GL	Gunnar Lignell	OM	Ola Malm
GN	Gunnar Nordesjö	PJT	Perntti Tatti
HG	Håkan Gilledal	PM	Per Magnusson
HJ	Håkan Johansson	PP	Patrik Persson
KK	Keijo Kangas	RL	Richard Lager
KJ	Kerstin Jahnke	RW	Rune Wretholm
LD	Lars Dahlberg	SOS	Sten-Ove Sandell
LG	Lennart Gladh	TP	Thomas Pettersson
MG	Martin Green	UC	Ulf Carlsson
MH	Magnus Henriksen	AB	Ake Berg

RASTANDE VADARE VID KRAFTVÄRMEVERKET (KVV) 1979 - 1987.

Magnus Karlsson

Kraftvärmeverket, eller KVV som det kallas bland skådare, är beläget i Västerås hamns västra del. Lokalen är ingen naturlig vadarlokal, utan skapades 1979 då man vräkte ut stora mängder lera och sten och därmed skapade en udde med grundna lerstränder ut i Mälaren. Lokalen har skiftat i utseende under dessa år på 8 ytterligare utfyllnader och varierande vattenstånd, därmed har vissa år varit bättre och vissa sämre vad gäller möjligheterna att se rastande vadare. För oss västeråsare har lokalen varit ett "guldställe", där vi fått chansen att på nära håll studera arter som annars sällan ses hos oss, då det är skrämt med lämpliga rastlokaler för vadare i våra trakter.

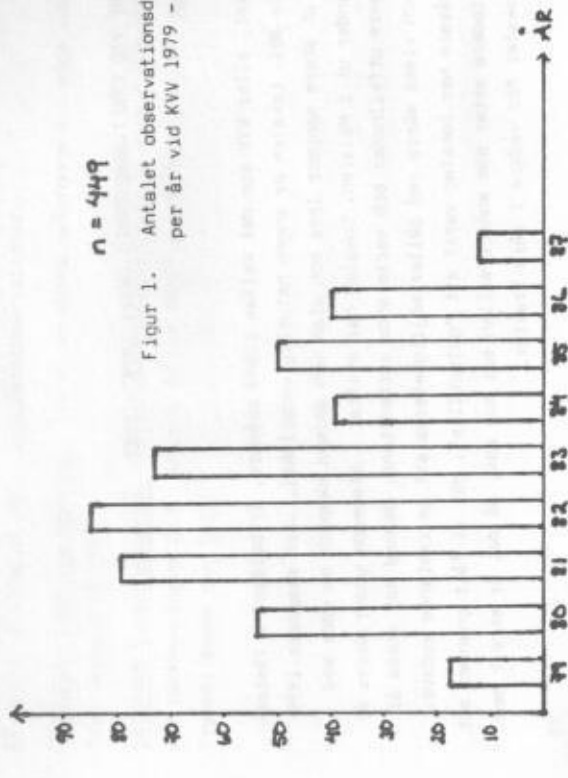
I den följande uppsatsen redovisas förekomsten av vadare vid KVV under ovan nämnda år. Syftet med uppsatsen är dels att redogöra för samtliga observerade vadararter och dels redogöra för när de kan ses och i vilken omfattning. Detta görs med både text och figurer. Figuren visar antalet rastande vadare av aktuell art per totala antalet observationsdagar fördelat på tiodagersperioder. På detta vis får man en uppfattning om när på året de flesta individerna av arten setts. I figurerna anges även mediandatum (MD), d v s det datum då hälften av hela säsongens individantal noterats. För samtliga arter gäller ett det är höstsäsongens mediandatum som anges. Vidare anges totalauman (n) som hela figuren bygger på, d v s det totala antalet fåglar som noterats under de här åren.

I figur 1 visas antalet observationsdagar vid lokalen per år. Som synes är variationen stor och särskilt på senare år är inte täckningen helt tillfredsställande. I stort kan man säga att det är månaderna juli-september som är bäst täckta medan övriga månader endast står för enstaka besök.

Totalt har 28 vadararter noterats vid lokalen under de här åren, förmodligen en svårslagen siffra i våra trakter. Förhoppningsvis ska denna uppsats stimulera till ytterligare vadarstudier vid KVV.

Till sist ett stort tack till Martin Green för synpunkter på sammanställningen och hjälp med ritning av figurer.

ANTAL OBSERVATIONSDAGAR



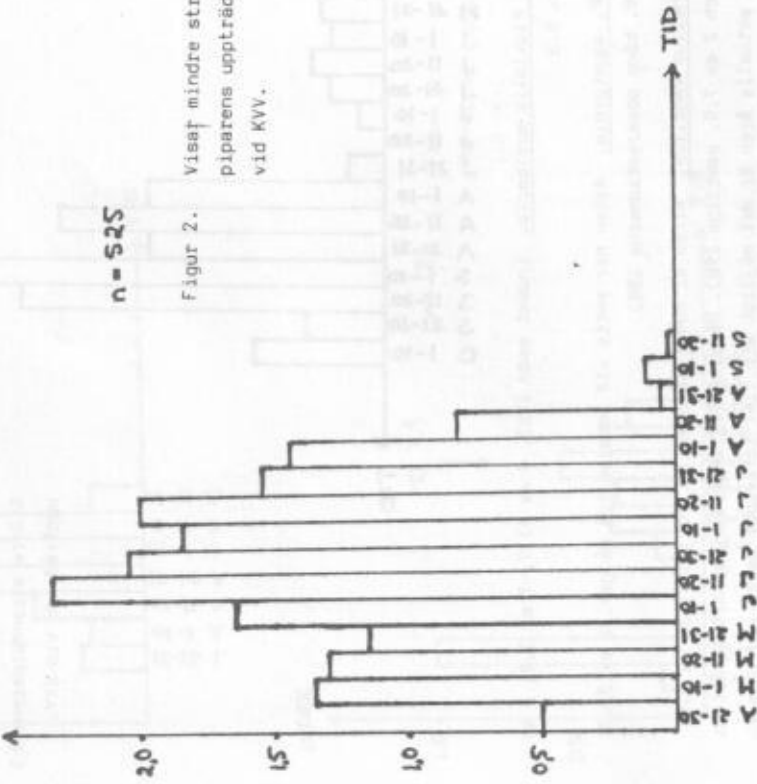
Figur 1. Antalet observationsdagar per år vid KVV 1979 - 1987.

STRANDSKATA Haematopus ostralegus. Denna i huvudsak kustbundna fågel har setts vid lokalen åtta gånger. 1982: 1 ex 10.5. 1983: 1 ex 13.7, 12.9 och 19.9. 1985: 1 ex 10.6, 12.6 och 23.6. 1986: 1 ex 29.4.

SKÄRFLÄCKA Recurvirostra avosetta. Arten har observerats vid lokalen vid ett tillfälle: 1 ex 8-13.9 1983.

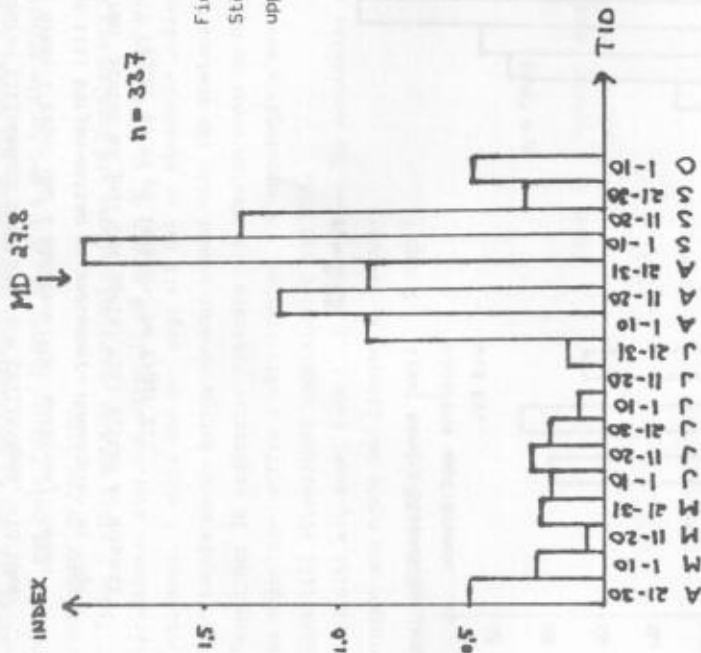
MINDRE STRANDPIPARE Charadrius dubius. Är observerad under alla år denna rapport omfattar och har troligen häckat de flesta år med 1-2 par. Arten är därmed den oftast sedda vadaren tillsammans med kärr- och drillsnäppa, vid lokalen. De första fåglarna dyker i regel upp i månadsskiftet april-maj. Sedan ses den regelbundet fram till början-mitten av september. Huvuddelen av fåglarna försviner dock från slutet av juli (de gamla) till mitten av augusti (de unga). Som mest har 7 fåglar setts på lokalen. Se figur 2.

INDEX



Figur 2. Visat mindre strandpiparens uppträdande vid KVV.

STÖRRE STRANDPIPARE Charadrius hiaticula. Har observerats vid lokalen alla år utom 1961 och 1987. Vårsträcket uppvisar två toppar. En i månadsakiftet april-maj och en i slutet på maj-juni. Detta beror förmodligen på att den första toppen består av fåglar med ett sydligare häckningsområde och att den andra toppen består av nordligare häckfåglar. Höststräcket kulminerar i början av september men fortsätter en bit in i oktober. Huvudsakligen är det unga fåglar som ses under hösten. Som mest har 12 fåglar setts på lokalen. Se figur 3.

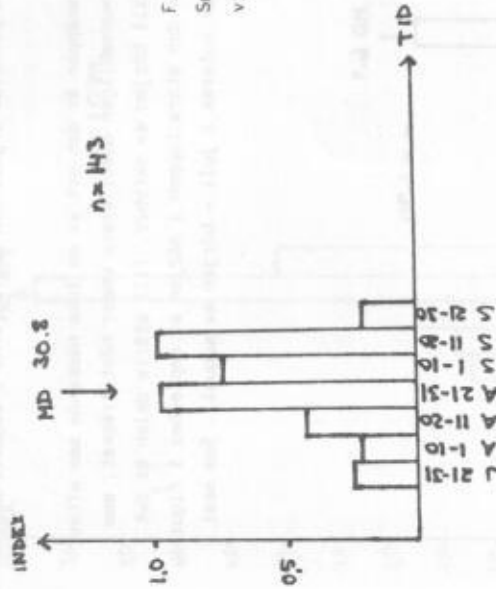


Figur 3.
Större strandpiparens uppträdande vid KVV.

KUSTSNÄPPA Calidris canutus. 2 ex rastade 9.8.1984.

SANDLÖPARE C. alba. Har setts vid lokalen fem gånger. 1 ex 4.9.1980, 1 ex 23.7 och 28.7.1981, 1 ex 27.7.1982 och 1 ex 9.9.1983.

SMÅSNÄPPA C. minuta. Har observerats vid lokalen 1979-84 och 1986. Endast observerad under höststräcket som kulminerar i slutet av augusti till mitten av september. Som mest har 6 fåglar setts på lokalen. Se figur 4.

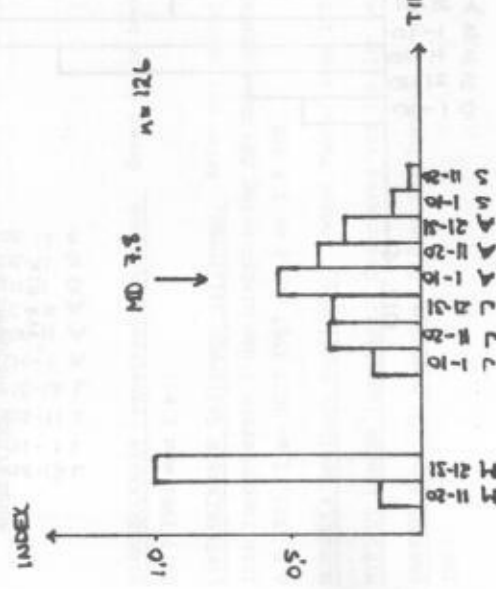


Figur 4.
Småsnäppans uppträdande vid KVV.

LJUNGPIPARE Pluvialis apricaria. Endast sedd 1982. 6 ex 31.7, 7 ex 3.8, 3 ex 4.8 och 2 ex 5.8.

KUSTPIPARE P. squatarola. Arten har setts vid lokalen två gånger. 2 ex 23.7 och 1 ex 1.9, båda observationerna 1981.

TOFSVIPA Vanellus vanellus. Arten är observerad enligt följande: 20 ex 3.9, 14 ex 5.9 och 2 ex 7.9, samtliga 1983. Då arten ej ingått i rapportkommitténs mall för de aktuella åren är det möjligt att fler tofsvipor setts vid lokalen men ej rapporterats.

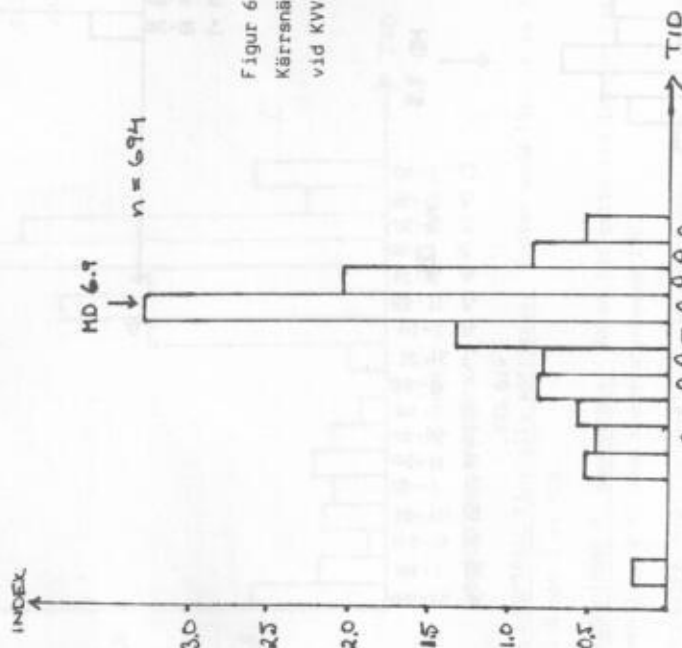


Figur 5.
Mosnäppans uppträdande vid KVV.

MOSNÄPPA C. temminckii. Arten har setts vid lokalen samtliga år förutom 1984-1985. Vårträcket passerar i senare delen av maj. Höstträcket pågår från början av juli till början av september med en topp i månadskviftet juli-augusti. Som mest har 9 ex setts vid lokalen. Se figur 5.

SPOVSNÄPPA C. ferruginea. Observerad vid lokalen följande år: 1979-1983 och 1985-1986. I samliga fall med enstaka fåglar utspridda mellan 15 juli och 15 september. De gamla fåglarna passerar i juli och ungfågla i augusti-september.

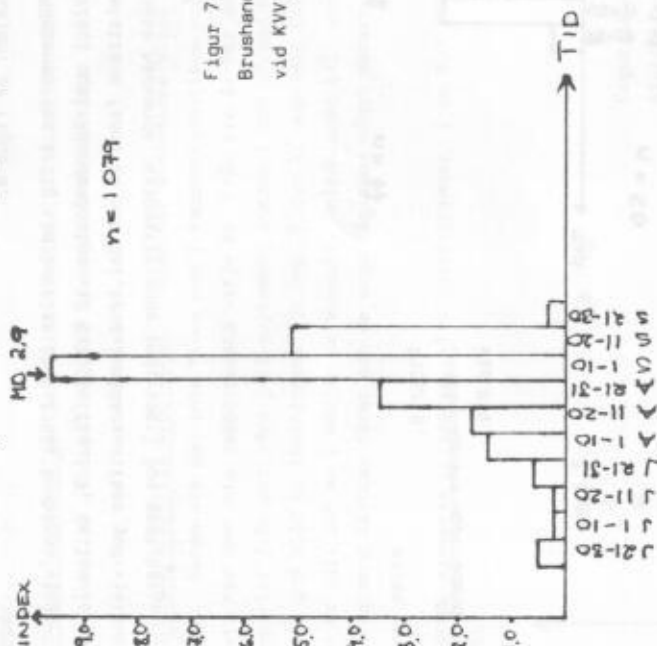
KÄRRSNÄPPA C. alpina. Kärrsnäppan är den art av de icke häckande som oftast ses vid lokalen. Den har huvudsakligen observerats under höstträcket, som pågår från början av juli till början av oktober. Till större delen är det ungfåglar som noteras, däruv den stora toppen i början av september i figur 6. Ett mindre antal gamla fåglar noteras i juli - början av augusti. Som mest har 24 ex rästat på lokalen.



Figur 6.
Kärrsnäppans uppträdande vid KV.

MYRSNÄPPA Limicola faccinella. Sedd vid ett tillfälle: 1 ex 30.5 1982.

BRUSHANE Philomachus pugnax. Har setts alla år utom 1979. Rastar i regel med flockar upp till 15 ex under höstträcket, men noterades i stora mängder hösten 1982, då som mest 140 ex sågs. Höstträcket inleddes i slutet av juni med de gamla hanarna, en tid därefter kommer de gamla honorna. Den stora toppen nås dock först i början av september då ungfåglaarna passerar. Se figur 7.



Figur 7.
Brushanens uppträdande vid KV.

DVÄRSBECKASIN Lymnocyptes minimus. Denna lilla beckasin besökte lokalen 30.7 1981 med 1 ex.

ENKELBECKASIN Gallinago gallinago. Arten har säkert, p g a sin vanlighet, inte rapporterats i den utsträckning den observerats. 1 ex 30.7 1981, 1 ex 6.8 1982, 1 ex 30.7 1983 och 2 ex 5.9 1983.

MORKULLA Scolopax rusticola. Endast rapporterad 1983. 1 ex 3.7.

MYRSPOV Limosa lepponica. Observerad vid lokalen en gång. 1 ex 3.7 1983.

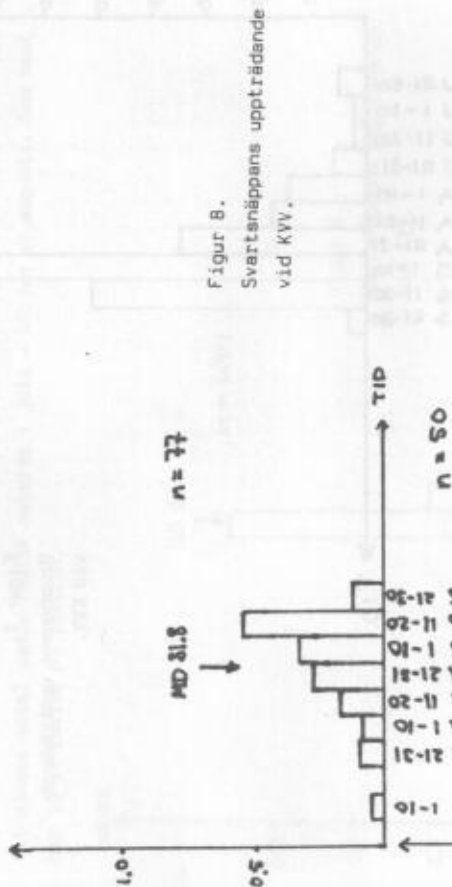
SNÄSPOV Numerius phaeopus 2 fynd vid lokalen. 2 ex 6.5 1983 och 8 ex 10.5 1987.

STORSPÖV Numenius arquata. Arten observerad vid lokalen enligt följande:

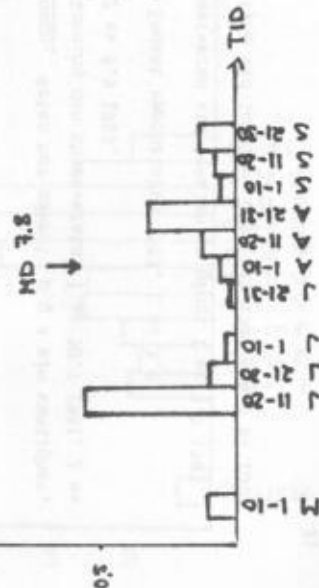
1980: 1 ex 16.8, 1982; 1 ex 26.8, 2 ex 12-14.8 och 1 ex 7.9, 1985: 3 ex 22.4, 3 ex 27.4 och 1 ex 12.5, 1986: 1 ex 8.8, 1 ex 14.8 och 1 ex 25.8.

SVARTSNÄPPA Tringa erythropus. Svartsnäppan har setts vid lokalen 1980-1985. Huvuddelen av svartsnäpporna har noterats mellan mitten av augusti och mitten av september, d v s det är mest ungfåglar som rastat vid lokalen. I regel ses bara enstaka ex på lokalen. Se figur 8.

RÖDBENA T. totanus. Rödbenan var årlig vid lokalen 1979-1986. Rödbenan visar ett ganska svår-förklarligt uppträdandemönster vid KVV. Se figur 9. Mellan egentligt vår- och höststräck finns en hel del fynd i månadskiftet juni-juli. Kan dessa utgöras av icke häckande, kringströvande individer? Som mest har 6 ex setts på lokalen.



Figur 8. Svartsnäppans uppträdande vid KVV.



Figur 9. Rödbenas uppträdande vid KVV.

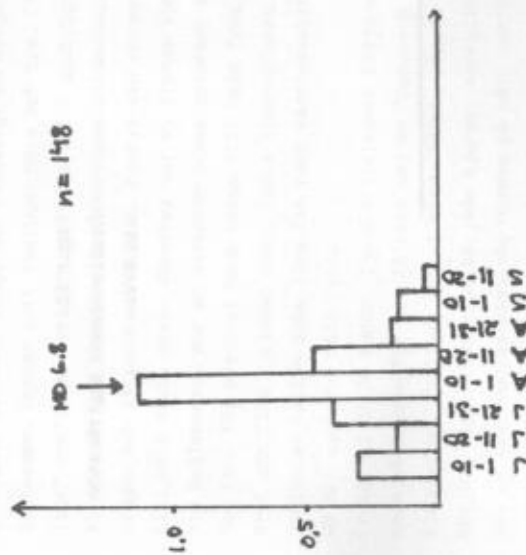
GLUTSNÄPPA T. nebularia. Gluttsnäppan har setts alla år förutom 1979 och 1987. Samtliga fynd har gjorts mellan 2 juli och 14 september med en topp i början av augusti. Som mest har 15 ex setts på lokalen. Se figur 10.

SKOGSSNÄPPA T. ochropus. Arten har observerats vid lokalen alla år-utom 1984 och 1986. Skogssnäppan raster med enstaka ex i juli och augusti utan några toppar.

GRÖNBENA T. glareola. Sedd alla år utom 1979 och 1987. Grönbenan passerar från slutet av juni till slutet av augusti med en topp i mitten av juli. Se figur 11. Som mest har 10 ex setts.

DRILLSNÄPPA Actitis hypoleucos. Arten har åtminstone vissa år häckat vid lokalen. Genom att den inte finns med i rapportkommitténs ordinarie rapportlista har den inte rapporterats varje år. Från tre år har dock heltäckande rapporter från perioden juli-september inkommit och därmed har det gått att få en god bild av rastningens förlopp. Figur 12 uppvisar två toppar, en i mitten av juli och en i början av augusti. Anledningen till detta är att de gamla fåglarna flyttar först och de unga fåglarna något senare. Som mest har 20 ex setts.

ROSKARL Arenaria interpres. Två observationer. 1 ex 5.9 1983 och 2 ex 3.6 1985.



Figur 10. Gluttsnäppans uppträdande vid KVV.

EXKURSION TILL TINÄSET 9 APRIL.

Det var tio förväntansfulla exkursionsdeltagare som samlades vid Televerkets parkering kring midnatt 8-9 april, för att be ge sig till det omtalade Tinäsetområdet vid Dalälvens södra strand. Redan tidigare på kvällen hade ytterligare fyra personer gett sig av dit.

Tinäsetområdet är ett mosaikartat komplex av våtmarker och äldre skog beläget en bit nordväst om Tärnsjö på gränsen mellan Västmanland och Uppland. Genom sitt läge vid den så naturliga norrlandsgränsen, den relativa orördheten m m, hyser Tinäset en mängd intressanta fågelarter. Mest känt är området nog för sina hackspettar och ugglor.

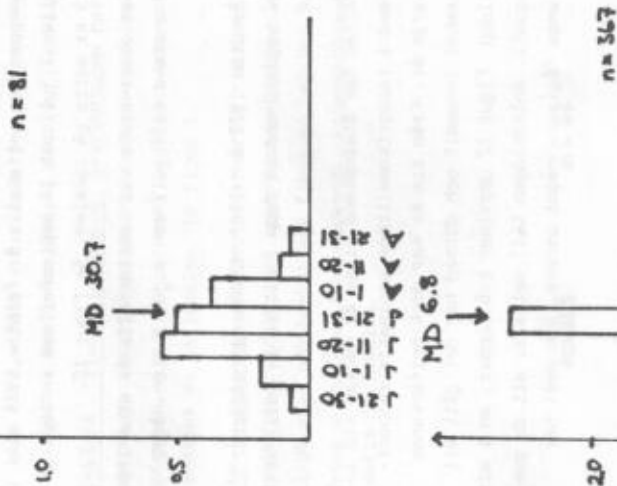
Nåväl, efter en knapp timmes bilfärd tog vi ett första stopp nere vid Kölforsen, den sydligaste delen av reservatet. Natten var stilla, ganska mild och lite disig. Sångsvanarnas pärlugglelika skällanden gengjöd i natten. Ytterligare ett stopp hanns med innan vi nådde Lobergstorget, men även där hördes endast sångsvanor. Väl framme vid "torget", dvs reservatets parkering, sammanträdde vi med två av de personer som åkt upp tidigare på kvällen. Dessa kunde berätta om en hökuggla alldeles invid vägen söder om området och om spelande slaguggla hörd från parkeringen.

Ryggsäckarna togs på och vi traskade iväg upp mot Lindebergs mosse. Vi hade inte gått särskilt långt när plötsligt en slagugglehanes dova hoande bröt tystnaden. Ugglan satt tämligen nära och bra. Efter ca 10 strofer av det "vanliga" speliätet övergick den till ett i uppbyggnaden mer pärlugglelikt poande. Vi njöt en god stund av den underbara vildmarksstämningen. Ugglan tystnade så småningom och vi vandrade vidare. Precis vid mossen hördes ännu en slaguggla ropa till helt kort. Strax därefter var vi framme vid vandringsmål, vindskyddet vid Bellmansro, där en värmende brassa sprakade tack vare dem som åkt i förväg. Som tack för besväret hade dessa hört hela fyra slagugglor!

Prat och fika i eidens sken. Korta lysnarturer ner till mossen. Tyvärr blev resten av natten inte lika fin rent vädermässigt. Korta regnkurar föll då och då och ugglorna höll tyst.

Framåt kl 04.30 kunde ljusets återkomst börjas anas. Samtliga ställde sig då nere på mossen för att få vara med om "naturens uppvaknande" från början. Slagugglan, troligen den vi hörde först, ropade några gånger igen. Inanor började ropa, trastarna började sjunga, morkullor drog, enkelbeckesiner spela de. En sparvugglas vissling hördes på håll och till slut kom även orrbubblan igång i den disiga morgonen.

Figur 11.
Grönbenans uppträdande vid KVV.



Figur 12.
Drillenäppans uppträdande vid KVV.

