

# RAPPORT 1984

Mats Forslund, Jan-Olov Hermansson, Berndt Larsson, Ulf Svensson, Stig-Ake Svensson, Ulf Wiktander.

1984 blev ett udda år på många sätt. Vädret var inte alls som det brukar vara och gna- garna var rikligt förekommande över hela landskapet. Våren blev sen och värmen ville inte infinna sig förrän i maj. Juni och juli blev kalla. Sedan följde en regnig och varm höst och snön lade sig inte förrän efter nyår. Det här gjorde att flera arter häckade ovanlig talrikt och långt söderut exempelvis hökuggla, hornuggla, fjällvråk och blå kärr- hök. Den milda och varma hösten gjorde att arter som normalt inte stannar kvar här obser- verades ända fram till nyår. Det gällde exempelvis häger, sädgås, blåsans, kricka, vigg, bergand, blå kärrhök, ornvråk, tornfalk, sothöna, fiskmå, gråtrut, hornuggla, jorduggla, sånglärka, svarthätta, bofink och bergfink.

Förteckningen är en sammanställning av de arter som rapporterats 1984. Större delen av dem är medtagna i rapporten. Flertalet av rapporterna har granskats av den lokala rap- portkommittén. Rapporteringen har i stort fungerat bra. För att underlätta sammanställ- ningar uppmanar vi alla rapportörer att använda de färdigtryckta rapportblanketterna.

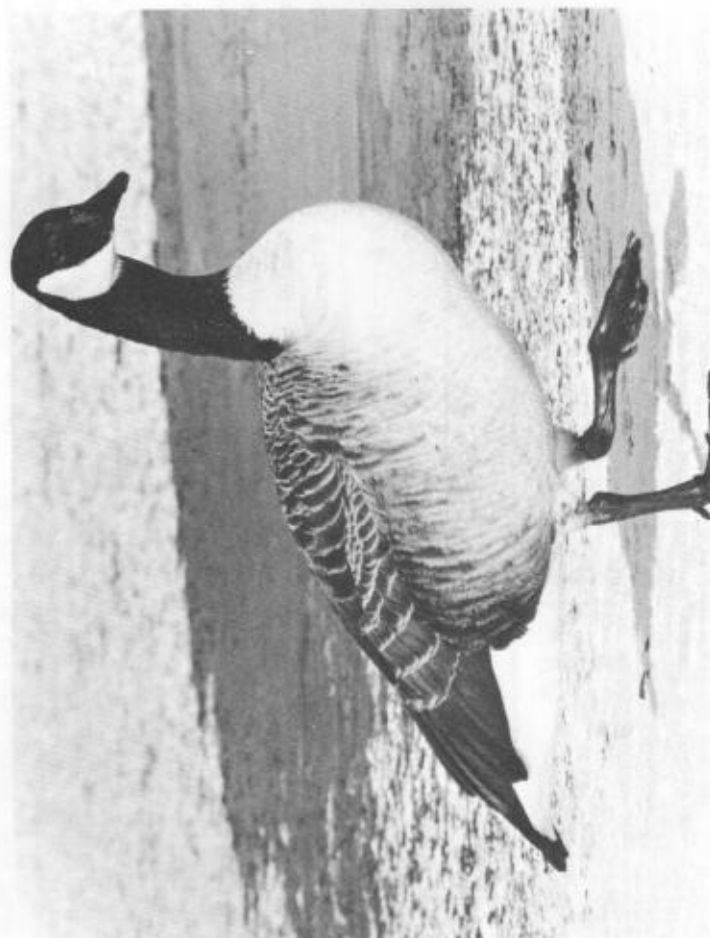
Dessa kan fås från: Mats Forslund, Parkvägen 4 A, 775 00 KRYLBO, tel 0226 - 114 07.

1984 års rapport är baserad på den nya rapportlista som publicerades i FiD nr 4 -83. Rapportkommittédansarna svarar för sin del av rapporten. Den är uppdelad enligt följande: Berndt Larsson: smålom - storskrake, Mats Forslund: bivrak - dubbelbockasin, Ulf Wiktander: morkulla - härfågel, Jan-Olov Hermansson: göktyta - kärreångare, Stig-Ake Svensson: rörsångare - kornsparv, Ulf Svensson: kartor och diagram.

Arter som ska granskas av raritetskommittén publiceras ej förrän de är godkända av den- samma. För 1984 är en observation av fjälllabb insänd.

Nedan finns en karta med lokaler som ofta förekommer i rapporten. Där anges också i vilken kommun eller socken platsen ligger. I årsrapporten anges sedan bara namnet på dessa platser, ej kommun eller socken.

1. Bäsingen (Avesta kn).
2. Sonnboviken (Avesta kn).
3. Hovran (Hedemora kn).
4. Trollbosjön (Hedemora kn).
5. Flinesjön (Hedemora kn).
6. Svinesjön (Hedemora kn).
7. Holmsjöarna (Borlänge kn).
8. Kyrbyttjärn (Falun kn).
9. Prämyviken (Falun kn).
10. Leran (Smedjebackens kn).
11. Glaningen (Ludvika kn).
12. Lössers Vårken (Ludvika kn).
13. Lisjön (Ludvika kn).
14. Limsjön (Leksands sn).
15. Glisstjärn (Rättviks kn).
16. Norrviken (Mora kn).
17. Alderängarna (Mora kn).
18. Lindängget (Orsa kn).
19. Orsa Camping (Orsa kn).
20. Nyckeln (Älvdales sn).
21. Tisjön (Låma sn).



Kanadagås. Foto. Bertil Rahm

Plats	3/11	10/11	17/11	24/11	1/12	8/12	15/12
Bäsingen	16	0	0	0	110	132	?
Flinesjön	49	22	173	210	365	149	225
Fatburen	137	235	44	65	44	81	0
Hovran	266	13	400	595	336	445	890
Trollbosjön	0	15	0	0	80	0	0
Totalt	682	571	1172	1208	1004	907	1156

Tabell 3. Tabellen visar antalet rastande kanadagås vid fem viktigaste lokalerna samt totalsiffrorna mellan St. Skedvi och Näs hösten 1984.

## Litteratur

Kolmodin U 1983. Räkning av sångsvan och ka- nadagås hösten 1982. Fåglar i Dalarna 16: 18-20.

Kolmodin U 1984. Räkning av rastande sångsvan och kanadagås i Södra Dalarna hösten 1983.

Fåglar i Dalarna 17: 64-66.

Rapportkommittén har beslutat att kräva in noggrannare uppgifter vid observationer av nedanstående arter i framtiden. Vi vill ha in dräktbeskrivning samt omständigheterna kring observationen. Bäst är det om observatören fyller i en raritetsrapportblankett.

För följande arter krävs noggrannare uppgifter för att rapportkommittén ska godkänna dem: spetsbergsgås, fjällgås, brun glada, giada, ängshök, jektfalk, pilgrimsfalk, dubbelbeckasin, fjälllabb, busksångare, lundsångare, nordsångare, svartkråka, dvärgsparv.

Slutligen tackas alla rapportörer och observatörer för insänt material.

#### DALARNA 1984

##### Smålom

13 rapporterade häckningar fördelade på Smedjebacken k:n 5, Malung s:n 2 samt Falu k:n, Hedemora k:n, Orsa k:n, Borlänge k:n, Gäddede k:n och Säter k:n vardera 1.

##### Storlom

25 rapporterade häckningar fördelade på Falu k:n 9, Vansbro k:n 4, Leksand k:n 3, Borlänge k:n 2, Malung s:n 2 samt Hedemora k:n, Orsa k:n, Säter k:n, Mora k:n och Särna s:n vardera 1.

Smådopping 1 ex 5/2 - 14/4, Noret, Vansbro k:n (JOG, RB, DN, AJ).

Skäggdopping 126 ex 25/4, Hovran (JF). 1 ex 28/12, Övre Hillen, Ludvika k:n (BRa).

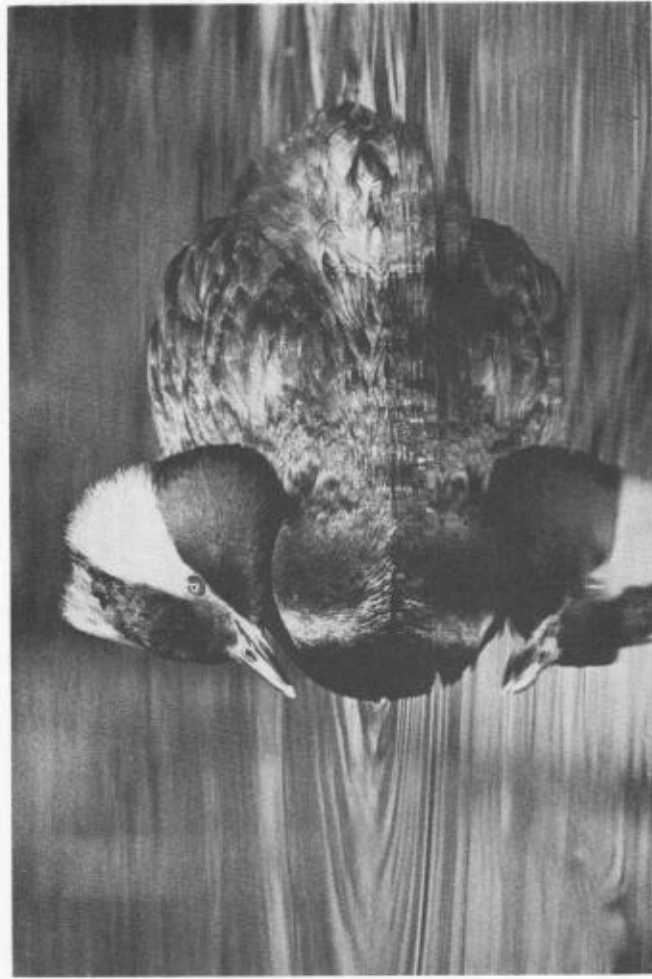
Gråhakedopping 1 ex 23/5, Norrviken, Solleträsk, Mora k:n (PJ, The, JEB). 1p + 1 ex 6,8/5, 1 ex 17/7, Västertjärn, Mora k:n (IL, SJO).

Svarthakedopping 2 häckningar i Ässtjärn, Orsa k:n (JEB), 1 häckning Örsbackadammen, Falu k:n (UM), Stentjärnen, Särna s:n (UM, MF, MJ), Vasstjärn, Borlänge k:n (BE, BEr), 9 ex 14/5, Ässtjärn, Orsa k:n (JEB). 1 ex 6/5, Björnskafljöt, Älvdalen (BO). 1 ex 8/5, Västertjärn, Mora (BO). 1 ex 31/5, Nannlösen, Orsa (JL, BO). 4 ex 18/6 Brunnsjön, Hedemora (S Er). 1 ex 29/6, Tingensås, Mora k:n (BC). 2 per hela juni, Låmsjön (SM), 1-2 ex översomrade, Jan Matts Dam, Grängesberg, Ludvika k:n (BRa).



Smålom.

Foto. Sven E Lyrseell.



Svarthakedopping. Foto. Ulf Risberg/N.

##### Storskarv

2 ex 19/5, Norrviken, Mora k:n (LH, IJÄ). 1 ex 9/9, Bysjön, Grängårde, Ludvika k:n (NEN). 1 ex 3/11, Hovran (BSö) och 2 ex samma dag, Dalälven norr om Hovran (SEr).

##### Häger

2 konstaterade häckningar i Smedjebacken k:n (BG) samt entrolig i Hedemora k:n (UM). 1 ex 23/12, Hovran (JF).

##### Knölsvan

Häckningar rapporterade från Ludvika k:n (4), Mora k:n (2) samt Älvdalen s:n (1).

##### Mindre sångsvan

1 ad 21/4, Fatburen, Hedemora k:n (BSö, JF). 1 ad 29/4, Flinesjön, Hedemora k:n (BSö, LW, GJ). 1 juv 1/12, Flinesjön (BSö, JF).  
Fynd nr 16-18.

##### Sångsvan

En rapporterad häckning från Hedemora k:n (JEM, BSö, m fl). 1 ex 4/6, Äcktjärn, Hedemora k:n (LJ). 1 juv 19/5, Mora k:n (JL m fl). 1 ex maj-juni, Mora k:n (BO, JL m fl). 1 par 9/6, Älvdalens s:n (BO). 1 ex 6/5, 26/5, Älvdalens s:n (BO).

##### Städgås

Sena fynd 1 ex Hovran 8/12 samt 15/12 (BSö).

##### Spetsbergsgås

1 ex 22/4, Somboviken, Avesta k:n (JEn).  
Fynd nr 7.

##### Blåsgås

1 ex 29/4, Brunnaån, Hovran (JN, HB) samt antagligen samma fågel nämnda lokalt 7/5 (PIJ).  
Fynd nr 15.

##### Fjällgås

1 ex 26/4, Kvånsen, Hedemora k:n (JF). Första fyndet i Dalarna.

Grågås  
En häckning resulterade i 4 juv i Hedemora k:n (JEW, BSö, m fl). 3 ex 14/4, Trollbosjön (JF). 3 ex 20/4, Svinösjön (JF) samt 1 ex samma lokal 22/4 (LH1). 1 ex 15/4, Gärdvikasjön, Svärdsjö, Falu k:n (TR). 8 ex 27/4, Hovran (JF) samt 2 ex samma lokal 30/4 (SEr).

Grågåsa/Kanadagås  
1 ex 8/12, Sörbo, Hovran (BSö).

Kanadagås  
Häckning rapporterade från Vansbro k:n (4), Falu k:n (3), Leksand k:n (2) samt Malung k:n (1).

Prutgås  
25 ex 29/9, Karlbo, Avesta k:n (JEn, JEr) - 5 ex 11-13/10, Tisken, Falu k:n (LW, GJ). 1 ex 22/10, Främbyviken, Falu k:n (LW, GJ) - 1 ex 28/10 - 12/11, Saxviken, Mora k:n (BC, IL m fl). 1 ex 24/11, Brunnsjön, Hedemora k:n (PIJ). 1 ex 1-2/12 Hovran (BSö, JF, PIJ).

Stripptås  
1 ex 9/10, Flinesjön (BSö).  
Fynd nummer 3.

Snögås  
1 ex 16/8, Utsund, Avesta k:n (JEn, JEr). 1 ex Hedemoratrakten 4/11 - 15/12 (JN, PIJ).

Gravand  
1 par 18/6, Brunnsjön, Hedemora k:n (SEr). 4 juv 13/8, Hötjärn, Grängesberg (BRa). 1 juv 20/9, Hovran (BSö).

Blåsans  
Häckning i Limsjön (SM) samt Främbyviken, Falu k:n (UW). Sena observationer 1 ex 1/12, Hovran (BSö) samt 3 ex 15/12, Flinesjön (BSö).

Kricka  
1 ex övervintrade i Faluån (BWe, TK). 2 ex 1/12, Hovran (BSö). 1 ex 15/12, Flinesjön (BSö). 1 ex 26/12, Hovran (JF).

Gräsand  
1 ex helablånos 13-14/12, Korsnäs, Falu k:n (RH). Cirka 3000 ex 13/10 och 16/10 Hovran (BSö).

Stjartand  
1 hona 28/6, Hovran (BSö).

Arta  
1 par 27/4, Agnyren, Sollerön (BC). 1 par hela våren, Limsjön (SM). 2 hanar + hona 28/4, Lindängget, Orsa k:n (LH, TJä). 1 par 30/4, Kyrkbyttjärn (TK). 1 hane 5/5 - 1/8, Klikten, Sollerön (IL). 1-2 ex 6/5 - 7/6, Lindängget, Orsa k:n (TJä, LH). 1 hane 27/5, Holmsjön, Hedemora k:n (LH1). 5 hanar 20/5, Norrviken (JL m fl).

Skedand  
Häckning i Hovran gav 9 juv (SEr). 1 par 26/4 - 6/5, Lindängget, Orsa k:n (LH, TJä). 1 hane 30/4, Kyrkbyttjärn (TK). 1 par 2/5, Österbyn, Falu k:n (OE). 1 hane 14-16/8, Lunden, Orsa k:n (TJä, LH). 2 hanar 12/5, 1 hane 19/5, Väster-tjärn, Mora (JL, 80 m fl).

Mandarinand  
1 hane 26/5, Häredabygden-Stortjärn, Leksand k:n (SM).  
Fynd nummer 3.

Brunand  
Häckning i Hovran resulterade i 7 juv (SEr). 1 hane 29/4, Åkernäsviken, Vikar-by, Rättviks k:n (JP). 10 ex 22/4, Inesjön, Leksand k:n (TK). 1 hane 26-27/4, 3 hanar 6/5, Lindängget, Orsa k:n (LH, JL, TJä). 5 ex 2/5, Lindängget (LH, TJä). 1 par 10-11/5, Västertjärn, Mora (JL).

Vigg  
Sena observationer 2 ex 1-9/12, Lunden, Orsa k:n (LH, TJä). 6 ex 1/12, Hovran (BSö). 26 ex 8/12, Trollbosjön (BSö). 2 ex 15/12, Hovran (BSö).

Bergand  
En tidig höstobservation 1 hona 21/8 - 5/9, Kyrkbyttjärn (OE, MK, LGH). 1 ex 16/10, Trollbosjön (BSö). 5 hanor 28/10, Tisken, Falu k:n (GJ). 1 ex 3/11, Hovran (BSö, PF). 1 hane 2/12, Lindängget, Orsa k:n (LH, TJä). 2 par 15/12, Söderbärke, Smedjebacken k:n (TJa).

Ejder  
1 hane 20/5, Alderängarna, Mora (TW).

Alfågel  
2 ex 14/4, Hovran (JEW). 1 par 2/5, Hovran (BSö). 2 ex 21/5, Hovran (JEn, JA). 1 ex 21/10, Limsjön (SM). 1 ex 3/11, Sundet, Sollerön (IL).

Sjöorre  
1 hona 17/6, Njupeskärr, Särna s:n (US).

Svärta  
3 hanar och 1 hona 26/4, Hovran (BSö, AL, AP). 1 par 15/5, Prästholmen, Orsa-sjön (LH). 1 hane och 3 hanor, 19/5, Limsjön (SM). 1 ex 4/11, Flinesjön (PF). 1 ex 7/12, Bäsingen, Avesta k:n (MSt, PS).

Salskrake  
26 rapporter på 1-4 ex. 12 ex 15-16/10, Hovran (JF).

Glada  
1 ex 7/8, Sornboviken (JEn).

Havsörn  
1 subad, 4-14/1, Leksand (SM, SS, KBo). 1 ad 3/11, Torsång, Borlänge (LEN). 1 subad 24/11, Hovran (BSö). 1 juv 15-27/12, Hovran (BSö, JEW, PIJ, JF). 1 ad 6/12, Digernäset, Siljansnäs, Leksand k:n (GL, SLn).

Brun  
1-2 par april-augusti, Hovran (SEr, BSö m fl). 1 par april-augusti, Flinesjön (JEW, BSö m fl). 1 par april-juli, Svinösjön (LH, BSö, JN). 1 ex 14/4, 2 ex 24/4, 1 ex 8/8, Sornboviken (JEn, JCh). 1 ex 1/5, 1 ex 13/5, 1 ex 25-26/8, Kyrkbyttjärn (LGH, LW). 1 ex 7/5, Nedre Glilan, Borlänge k:n (JE). 1 ex 21/5, Norrviken (IL). 1 hona augusti, Limsjön (SM). 2 ex 19/8, 1 ex 1/9, Folkärna, Avesta k:n (MSt, PS). 1 ex 30/8, 1/9, Åsgarn, Avesta k:n (IPr, JA m fl).

Blå kärthök  
1 häckning södra Dalarna (JöH, Lwi, LT, JS). 1 par juni-juli, Malung s:n (NL, BEL m fl). 1 hane 15/7, Malungs s:n (BF). 2 ex 12/5, Övertänger, Falu k:n (RL). 4 ex 12/4, Övertänger, Falu k:n (RL). Vinterfynd: 1 ex 3/11, By, Avesta k:n (PS). 1 hane 10-11/11, Österbyn, Falu k:n (OE). 1 hona 25/11, Kyrkbyttjärn (LGH). 1 hane 26/11 - 9/12, Söderbärke, Smedjebackens k:n (KS). 1 hane 1/12, 23-26/12, 1 hona 23/12, Hovran (BSö, JF).

Duvhöök  
11 häckningar rapporterade.

Sparvhök  
11 häckningar rapporterade.

Ormvråk  
23 häckningar rapporterade. Vinterfynd: 1 ex 3/11, Hovran (PIJ, MP). 1 ex 3/11, Näs, Hedemora k:n (PIJ, MP). 1 ex 17/11, Rog, Falu k:n (SEB).

Fjällvråk  
16 häckningar rapporterade, de flesta av dessa i norra och västra Dalarna. Observera de sydliga häckningarna i Ludvika och Borlänge. Särna-Löre s:n 5 häckningar rapporterade (AN). Limsjön s:n 5 häckningar (BEL, BF). Malungs s:n 6 häckningar (BEL, BF). Vansbro k:n 1 häckning (JöH, ST). Rättviks k:n 2 häckningar (RL). Borlänge k:n 1 häckning (LEN, BTr, GBä). Ludvika k:n 1 häckning (JöH, ST). Falu k:n 1 par varn (JöH, OE, RL).

Fiskejuice  
29 häckningar rapporterade 1984. De fördelar sig enligt följande på rapport-områdena: 1(norra) = 3 st, 2 (mellersta) = 8 st, 3 (södra) = 18 st.



Iornfalk

38 häckningar rapporterade. Vinterfynd: 1 ex 6/1, Morbygd, Falun (ULa).  
1 ex 23/2, 10 km söder om Avesta (ABJ). 1 ex 3/11, Näs, Hedemora k:n (PIJ).

Aftonfalk

1 hane 11/6, Snöån, Smedjebackens k:n (ST).  
Fynd nummer 9.

Stenfalk

4 häckningar rapporterade från område 1 (norra). 3 häckningar i Leksand k:n  
(SM m fl).

Lärkfalk

7 häckningar rapporterade i område 2 och 3. 1 par varnade 5/7, Orsa k:n (JEB).  
1 ex 1/8, Orsa k:n (JEG).

Pilgrims-  
falk

1 ad hona 30/4, Gagnef (RN). 1 ex 20/8, Ludvika k:n (ST).

Dalripa

Malungs s:n: 1 häckning, 4 observationer under häckningstid, 11 observationer  
under övriga året. Vansbro k:n: 15 ex 5/1, Korpfjället (JOG, RB). 1 par 9/6,  
Korpfjället (ST). Ludvika k:n: 1 ex 12/5, Ulriksberg, Ludvika k:n (PA, GO).

Rapphöna

2 ex 23/4, Brunnbäck, Avesta k:n (JEh, JEn). 1 par + 1 ex 13/5, Agnmyren,  
Mora k:n (80). Flockar på upp till 15 ex har setts på Sollerön, Mora under  
hela året (IL, m fl).

Vatten-  
reall

1 ex 1-13/5, Marnäs tjörn, Ludvika (PA). 1 hane 13/5, Agnmyren, Sollerön,  
Mora (IL). 1 hane 29/5, Norrviken, Sollerön, Mora (IL). 1 hane hela juni, Lim-  
sjön (SM m fl). 1 hane 20/6, Översjön, Särna s:n (UW, MF). 1 hane 23, 31/6,  
1 ex 7/10, Hovran (BSö). 1 ex 31/7, Hyttån, Söderbärke, Smedjebackens k:n  
(KS, ABi).

Småfläckig  
sumphöna

1 ex 3/5, Sävviken, Avesta k:n (LJ). 1 ex 26/5, Limsjön (SM m fl). 1 ex 26/5  
- 18/6, Lindängat (80, JL, JEB, NT). 1 ex 31/5 - 2/6, Hyttån, Söderbärke,  
Smedjebacken (KS). 1 ex 2-14/6, Flinesjön (LH, PF). 2 ex 1-8/7, Backafors,  
Falun (UW).



Småfläckig sumphöna. Foto: Ulf Risberg/M.



Kornknarr. Foto: Ulf Risberg/M.

Kornknarr

1 ex 23/5, Betg, St Tuna, Borlänge k:n (BE). 1 ex maj, Hovran (JEM m fl). 1  
ex 20/5, Hovran (SER). 1 ex 30/5, Viko, Mora k:n (AS). 1 ex 31/5, Bergshyttan,  
Avesta k:n (UK, LÖs). 1 ex 1/6, Sörömbäcken, Vansbro k:n (JHa). 1 ex 3-8/6,  
Frostbrunnadalen, Borlänge k:n (BE, LEN, JE). 1 ex 17/6, Buekäker, Borlänge  
k:n (BE). 1 ex 15/6, Gröbholen, Vansbro k:n (JNi). 1 ex 1-30/6, Matsbo, Smed-  
jebackens k:n (ABi). 1 ex 4-18/6, Saahyttan, Nyhammar, Ludvika k:n (PA, ABi,  
JOH). 1 ex 6/6, Ljusterängarna, Sätters k:n (AP).

Rörhöna

1 ex 2/4, Skamsberget, Vansbro k:n (OW). 1 ex april-maj, Uppsjön, Avesta k:n  
(BSö). 1 ex 1/5, Noret, Vansbro k:n (JOG). 1 häck, Hönsan, Hedemora k:n (JEW).  
1 häck Viggen, Hedemora k:n (JEW). 1 juv, 17/8, Limsjön (SM).

Sothöna

3 par 8-11/5, 1 häck 15/7, Västertjärn, Mora k:n (JL, 80, IL). 2 par 13-17/5,  
Norrviken (JL m fl). Har 1984 upprätt 1 ovanligt stort antal i Moratrakten  
(JL). Vinterfynd: 1 ex 31/12, Hovtan (JF).

Strandskäb

1 ex 19/5, Lissjön (PA, ABi). 1 ex 2/6, Haggen, Smedjebackens k:n (JOH, HLc,  
LJ). 1 ex 6/8, Säter (AP).

Mindre  
strandpi-  
pare

Område 2 (mellersta): 4 rapporterade häckningar. Område 3 (södra): 5 rappor-  
terade häckningar. En albinos mindre strandpipare sågs i Vintjärn, Falu k:n  
(OE). Troligen samma som sågs 1983.

Fjällpipare

1-ex 9-11/5, Kllikten, Sollerön (IL). 1-ex 12/5, Agnmyren, Mora k:n (80).

Ljung-  
pipare

Stor flock: cirka 200 ex 12/5, Hansjö, Orsa k:n (LH, TJä).

Kustpipare

Nordlig observation: 1 ex 30/8, 3 ex 9/9, 1 ex 16/9, 7 ex 18/9, Orsa bad-  
plats Orsa k:n (LH, TJä).

Tofsvipa Stor flock: cirka 250 ex 9/9, Sonnböcken (MSt, PS).  
Sandlöpare 1 ex 14/9, Orsa badplats, Orsa k:n (B0).  
Spovenäppa 1 ex 16/5, Hovran (CBä). 3 ex 14/7, 1 ex 5/8, Utsund, Bäisingen (BSö, JF, JEn).  
 1 ex 13/9, Orsa badplats, Orsa k:n (LH, Tjä).  
Myrsnäppa 3 ex sp 26/6, 2 ex 5/8, norra delen av Mora k:n (B0, JL). 1 ex 19/6, Särna s:n (MF).  
Brushane 1 ex 19/5, Björnsfjöt, Älvdalens s:n (B0). 2 hanar + 1 hona 27/5, 1 hona + 2 honor 11/6, 5 honor 30/6, Hestingsflotten, Vansbro k:n (JOG, RB). 6-10 ex juni, Hovran (JEW, PF).  
Dvärgbeckasin 1 spel ex 27-30/4, Sörbogrundet, Hovran (JF, BSö, SEB, ULa). 2 ex 1/5, Kyrkbyttjärn (ULa). 1 ex 7/10, 1 ex 14-18/10, Hamretippen, Hovran (BSö, JF).  
Dubbelbeckasin 1 ex 7/10, Stadesjön, Hovran (JEW).  
Rödspov 2 ex 28/6, Karlbo, Avesta k:n (JCh).  
Myrspov 1 ex 15/7, Bysjön, Ludvika k:n (TR). 1 ex 13/8, Hötjärn, Grängesberg, Ludvika k:n (BRa). 1 ex 31/8, Orsa badstrand, Orsa k:n (Tjä).  
Småspov 1 ex 20/5, Burängarna, Ludvika (YH).  
Storspov Stor flock: 46 ex 21/4, Österbyn, Falu k:n (ME).  
Rödbena 1 ex 31/5, Hovran (JEW).  
Roskarl 1 ex 1/5, Åkersnäsaviken, Rättviks k:n (JP). 1 ex 11/7, Hovran (BSö). 1 ex 30/8, Utsund, Bäisingen (BSö).  
Smån simsnäppa 1 ex 16/8, Hovran (SEB). 1 par 27/5, Björnsfjöt, Älvdalen (B0).  
Labb sp 1 juv. 29-30/8, Orsa camping, Orsa (LH, Tjä). 1 juv 9/9, Orsa badstrand, Orsa (LH, Tjä).



Lab. Foto. Bertil Rahm.

Dvärgnäs 1 juv 19/8, Orsa badstrand, Orsa (LH, Tjä). 1 juv 23/9, Sörbogrundet, Hovran (JF, PF).  
Skrattmå 2 par häckade 7/6, Bastubackbron, Mora (BC). 80 ex och flera häckningar 4/7, Fåsjön, Mora (BC).  
Fiskmå Vinterfynd: 1 ex 8/12, Hovran (BSö). 10 ex 9/12 och 5 ex 27/12, Avesta (BSö). 1 ex 30/12, By, Avesta (MF).  
Silltrut 2 par häckar Vattholmskären, Sälljan, Leksand (GL, DH). 2 ex 19/4, Utsund, Avesta (JEn). 1 ex 23/4, Brunnbäck, Avesta (JEn). 1 ex 25/4, Hovran (BSö). 1 ex 26/4, Sörbo, Hovran (BSö). 2 ex 6/5, Näset, Orsa (Tjä, LH). 1 ad 11/5, Örsbeckdammen, Falun (UM). 4 ex 16/5, Långängat, Orsa (Tjä, LH). 1 ex 25/5, Balungen, Falun (RL). 3 ad 6/10, Hovran (UM). 20-flock ungrut, varav de flesta är silltrut, Hovran 27/10 (BSö).  
Gråtrut Vinterfynd: 1 ex 1/12, Sörbo, Hovran (BSö). 1 ex 8/12, Trollbosjön (BSö). 2 ex 15/12, Sörbo, Hovran (BSö).  
Havstrut 2 ad 18/4, 1 ex 26/4, 1 subad 23/5, 1 ex 1/9, Hovran (AP, BSö). 1 ad 18/4, Holmsjön, Hedemora (AP). 2 ex 20/4, Fatburen, Hedemora (LH). 1 ex 4/7, 1 ex 22/7, 1 ex 5-17/8, Bäisingen (BSö, JEn). 1 ex 14/4, 1 juv 24/6, Sonnböcken (JEn). 1 ex 23/4, Vällå, Avesta (JEn). 2 ex 8/4, Letan (ABI, PA). 1 ex 7/4, 3 ex 26/4, Torrsång, Borlänge (SEB, ULa, LEN). 1 ad 3/4, Östankforsån, Falun (ULa). 1 ex 12/4, Hansjö, Orsa (LH, Tjä). 1 ex 20/4, Öreälvens utlopp, Orsa (Tjä, LH). 1 ex 3/6, Ångbåtsudden, Orsa (LH, Tjä).  
Skrantärna 1 ex 12/7, 1 ex 22/7, Utsund, Bäisingen (BSö).  
Silvertärna Häckning, Käbäck, Orsa (Tjä, LH). 2 ex 19-20/5, Lisjön, Ludvika (JOh, JS, PA, ABI). Minst 1 ex maj-juli, Orsa småbåtshamn (LH). 1-2 ex 1/7 - 1/8, Isunda, Mora (IL). Flera ex 2/8, flera sjöar på Fulufjäll, Särna (IL).  
Svarttärna 1 ex 11-20/7, Gröthar, Orsajön, Orsa (LH).  
Ringduva 1 ex 15/12, Söderbärke, Smedjebacken (Tja).  
Lurkduva En häckning Falun (UM, MJ). En häckning Hälla, Hedemora (JEW). En häckning Älvdalen (EF, UB). 3-4 ropar under våren Falun (MJ, UM). 1 ropade under våren Borlänge (BWe). 1 par 7/6, Keelby, Borlänge (BEr). 1 ex 14/6, Färnäs-Mora Noret Mora (BC). 7 ex 30/7, Lönnemossa, Falun (RH).  
Lurturduva 1 ex 18/6, Märket, Särna s:n (US). 1 sj 10/7, By, Avesta (JOh). 1 ex 9/10, Bastubackbron, Mora (IL).  
Berguv 10 observationer rapporterade.  
Fjälluggla 1 hona 28/6, Älvdalen (BHä). 1 ex 30/6, Särna (BHä).  
Häkuuggla 147 häckningar rapporterade. Dessutom 97 övriga observationer fördelade på årets alla månader.  
Kattuggla 19 kända häckningar i Leksand k:n (SM, SS). 1 ex 25/2, Nordanåker, Vansbro (JOG, RB).  
Slaguuggla Rapporterade häckningar: Hedemora k:n 2 (JEW). Gagnefs k:n 2 (BEr, LEN), Falu k:n 2 (RL). Leksands k:n 10 (SM). Malungs s:n 1 (BEL).  
Lappuggla Häckning Leksand (SM, GL, GBt). 1 hona 26/1 - 25/3, Smedjebacken (JOh, Tja m fl). 1 ex 17-18/4, Vansbro (BHä).  
Hornuggla 87 häckningar rapporterade. Vinterfynd: 1 ex 7/1, Matsbo, Smedjebacken (ABI, PA). 1 ex 27/12, Smedjebacken (JOh). 1 ex 30/12, Larsbo, Smedjebacken (KS). Flera ex övervintrade 83-84 kring Larsbo, Smedjebacken (JOh m fl).



Antalet rapporterade häckningar kommunvis av hökuggla (övre siffran) och hornumgla (nedre siffran).

Antalet rapporterade obsar av hökuggla i landskapet kvartalsvis:

Jan-mar	60
apr-jun	26
jul-sep	16
okt-dec	11
summa	113



Leppuggla.  
Foto: Leif Östergren.

#### Jorduggla

Häckningar: Smedjebacken 1, Gagnef 1, Ludvika 2, Falun 2, Vansbro 1, Mora 1, Malung 4, Ålvdalen 2. Iroliga häckningar/under häcktid: Malung 9, Smedjebacken 4, Ludvika 1, Vansbro 1, Falun 2. 1 ex övervintrar 83-84, Larsbo, Smedjebacken (JOH, TJa).

#### Nattskärre

4-6 hanar 12/6 - 16/7, Mjölmarbo, Falun (SEB, AP, LW, MJ m fl). 1 ex 2/6, 8/7 Rog, Falun (SEB). 1-2 ex 17/6 - 15/7, Lamborn, Falun (RL, AP). 1 hane 8/8, Norhyttan, Ludvika (BW). 1 ex juni, Digervåla, Ludvika (JOH). 1 ex 5/7, Stora Norrn, Hedemora (JEW). 2 par 19-20/7, Bonäs, Mora (AP). 1 sj 16/6, Emåtjärn, Orsa (JFö, NT). 5-11 hanar 18-27/6, By, Avesta (MF, PF, JF, AP).

#### Kungfåskare

2 häckningar, Gagnef (CT). 1 häckning, Avesta (PF). 1 häckning 2/9, Mora (JL, B). Sen häckning, ungar hördes i boet. Kan det vara en andra kull? 1 ex 21/7. Utsund, Avesta Läs). 1 ex 9/9, Hövrån (OE, LGH, MK). 1 ex 23/9, Hövrån (JEW).

#### Härfågel

1 ex 16/9, N Ljugaren, Rättvik (RM), JM). 1 ex 30/9 - 2/10, Insjön, Leksand (SM). 1 ex 7/10, Sunmansjö, Ludvika (TJö). 1 ex 8/10, Blåtberget, Ludvika (S). 1 ex 9-11/10, Sunmansjö, Ludvika (TJö). 1 ex 13/10, Sjurberg, Rättvik (JP). 1 ex 15/10, Kyrkan, Rättvik (Tho).

#### Gråsoett

En häckning känd, Leksand (YB). Observationer under häckningstid: 1 par april-maj, Leksand (GL, SM). 2 ropade 4/5, Tyngsjö, Vansbro (JOH, ST). 1 ex 6/5, Ålvdalen (8Ra). 1 ex 12/7, Vikarbyn, Rättvik (JP). Observationer under övriga tider på året: 1 ex 1/1, 1 hane 21/1, 1 hane 15-16/3, Åmansbo, Smedjebacken (ABI). 1 hane 14-17/2, Tyllingbro, Hedemora (KM). 1 hane 25/2, Aspeboda, Falun (OO). 1 ex 21/3, Morgårdshamn, Smedjebacken (ST). 1 hane 16/3, Gesunda, Mora (IL, HP). 1 ex 4/9, Snöån, Ludvika (BG). 1 hane 15/9 - 27/10, Leksand (SM). 1 ex 1/11, Skattungbyn, Orsa (JFö). 1 ex senhösten och vintern, Vällingbäck, Svartnäs, Falu kin. 1 ex 5/12, Sörja (OE).

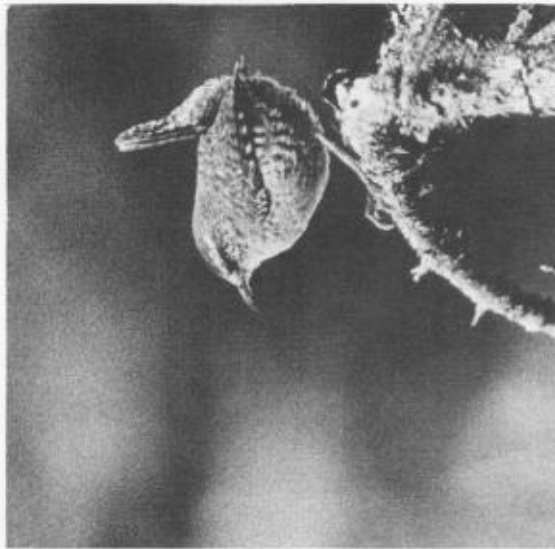
#### Grönkölling

Kända häckningar inom område 2: 7 häckningar, Leksand (SM, SS). 4 häckningar Falun (OE).

#### Vitryggig hackspett

Häckningar: 2 häckningar Hedemora (LJ, SÉR). 1 häckning Mora (LJ). Antalet kända häckningar är lika många som 1983. Revirtroga eller observationer under häckningstid: 1 hane, Orsa (MF, LJ). 1 hane, Leksand (SM). 1 hane, 1 hane, Hedemora (JHE, LJ, UN). 1 hane, Smedjebacken (LJ). 1 hane, Gagnef (LJ). Övriga observationer: 1 hane, Smedjebacken (ABI, BG, JOH, PA). 1 ex, Avesta (MST, PS). 1 hane, Hedemora (KM). 2 ex, Transtrand sin (8P).





Gärdsmyg..Ulf Risberg/N.

- Mindre hackspett 3 häckningar Leksand (SM, SS). 2 häckningar Hedemora (BSö). 2 häckningar Vansbro (LGH, RHe). 2 häckningar Smedjebacken (JOH, LJ). 1 häckning Mora (TR). 1 häckning Orsa (RL). 7-10 revir, Hovran (Hedemora ornitologiska förening).
- Tretåig hackspett 1 häckning Hedemora (BSö, LJ). 1 häckning Mälung (HHe). 1 häckning Leksand (SS). 1 häckning Vansbro (JOH). 1 häckning Mora (BC, SE). 1 häckning Orsa (BC). 1 häckning Gagnef (CT).
- Trädläarka 1 ex, 30/6, By, Avesta (PF). 1 ex 1/7, Strandmora, Avesta (PF).
- Sångläarka Vinterobservationer: 1 ex 22/12, Enviken, Falun (RL). 1 ex 24/12, Grängärde, Ludvika (TM).
- Backsvala Rapporteringen av kolonier har varit bristfällig. Koloni Närgårdsön, Hedemora (SEr). 30 par, Carpenberg, Hedemora (JEW). 250 hål, Länglet, Mora (BC). Koloni Svensjön, Falun (OE m fl).
- Rödstrupig piplärka 1 ex 24/8, Färnäs, Mora (AP). 1 ex 8/9, Kölaråsen, Vansbro (JOH).
- Forsärla Häckning Bullerforsen, Borlänge (JE m fl). Övriga observationer: 1 ex 7/4, Hillen, Smedjebacken (JOH). 1 ex 8/4, Leran, Smedjebacken (ABI). 2 ex 28/6, Knäsjön, Älvdalen s:n (BHä). 1 ex 28/7, Faluån, Falun (PA).
- Strömstare Häckningar: Kloster, Hedemora (BSö, PIJ). Gessberg, Smedjebacken (BHä). Dysberg, Älvdalen s:n (TJä). Sälen, Transtrand s:n (OE). Ett stort antal övervintrade: 15 ex Borgårdet, Borlänge (OE).
- Näktergal Antalet observationer ökar år från år: 1 ex 10/5 - 10/6, Flinesjön, Hedemora (JEW, LHL). 4 ex 18/5, Grytnäs, Avesta (SHo). 1-3 ex 21/5 - 20/6, Hovran (BSö, SEB). 1 ex juni, Åhi, Leksand (SM). 1 ex juni, Djura, Leksand (SM). 1 ex juni, Siljanäs, Leksand (SM). 2 ex juni, Limsjön, Leksand (SM). 15 ex 1/6, Tuna, Borlänge (LGH). 1 ex 1/6 - 20/6, Lusmyren, Borlänge (GBä, LEN). 1-2 ex 3-5/6, Frostbrunnsdalen, Borlänge (BE). 1 ex 3-15/6, L HoJesjön, Borlänge (GBä, LEN). 1 ex 4-23/6, Söderbärke, Smedjebacken (KS, JOH m fl). 1 ex 4/6, Svabensverk, Falun (RL). 1 ex 6/6, Tåna, Rättvik (BS, JP).

- Svart rödstjärt 1 sj 16/5, Asea, Ludvika (JOH). 1 hane 21/5, Borlänge (PA).
- Ringtröst 1 hane 6/5, Matsbo, Smedjebacken (PA). 1 ex 22/7, Stådjän, Idre s:n (LW).
- Busksångare 1 sj 8-19/6, Tunabro, Borlänge (SN, SÅS m fl).  
Fynd nummer 5.
- Kärrsångare 1-2 sj 23/5 - 15/6, Lusmyren, Borlänge (BEr, JE m fl). 1 sj juni, Limsjön, Leksand (SM). 1 sj juni-juli, Rommehölen, Borlänge (LOH, ML, SN). 1 sj 1-25 juni, Sollerton, Mora (IL). 1 sj 3/6, Brunnsjön, Hedemora (PIJ, MP). 1 sj 3/6, Dalsjö, Borlänge (LEN). 1 sj 5/6, L Holmsjön, Borlänge (BEr). 1 ex 6/6, Tåna, Rättvik (BS, JP). 1 sj 6/6, Altsarbyn, Rättvik (BS, JP). 1 sj 6/6, Söderåsen, Rättvik (BS, JP). 1 sj 16/6, Strandbro, Borlänge (LOH). 1 sj 17/6, St Tuna, Borlänge (SÅS). 1 sj 17/6, Gustafs, Borlänge (SÅS). 1 sj 28/6, Becka, Falun (LW m fl). 1 sj 17/8, Ut-sund, Avesta (PS, MSt).
- Gräshoppsångare 1-5 ex 20/5 - 5/6, Lusmyren, Borlänge (BWe, GBä). 1 ex 21/5, Vallbro, Borlänge (GBä). 1-6 sj 30/5 - augusti, Lindånget, Orsa (BO, JL, JEB). 2 sj 31/5, Sollerton, Mora (IL, JEG). 1 sj 31/5 - 16/6, Söderbärke, Smedjebacken (KS m fl). 1 sj 3/6, L Holmsjön, Borlänge (GBä). 1 sj 3/6, Berg, Borlänge (GBä). 1 sj 4/6, Grängärde, Ludvika (ABI, PA). 1 sj 4/6, Tånbäcken, Borlänge (JE). 1 sj 5/6, Frostbrunnsdalen, Borlänge (BE, JE). 1 sj 6-20/6, Karlslundstjärn, Falun (SEB, UM). 1 sj 6-18/6, Hosjö, Falun (SEB). 3 sj 6/6, Söderåsen, Rättvik (BS, JP). 1 sj 15/6, Övandal, Borlänge (GBä). 1 sj 18-30/6, Saxhyttan, Ludvika (JOH). 1 sj 8/7, Backabro, Falun (UM). 1 sj 9/8, Romma, Leksand (TK). 31 ex 23/5 - 5/6, Borlänge (BE, OO). I det sista antalet kan det ingå flera ovanstående exemplar. Sammanfattning har cirka 50 ex observerats i 7 kommuner.
- Flödsångare 1 sj 30/5 - 8/6, Dalejöv, Borlänge (JE m fl). 1 sj 31/5 - 2/6, Orsa (LH). 1 sj maj-augusti, Hovran (JEW, SEr m fl). 1 sj 4-6/6, MorgårdsHAMMAR, Smedjebacken (ABI, PA). 1 sj 11/6, Gärdsjö, Rättvik (BSV, JP). 1 sj 27/6, Lersbosjön, Smedjebacken (LJ). 1 sj 1/7, Hedemora (LHL).
- Härmsångare 2 ex 20/5, 1 ex 1/6, 2 ex 21/6, Åsen, Älvdalens s:n (JH).
- Svarthätta Vinterfynd: 1 hane 1/41, Åsen, Älvdalen s:n (JH). 1 ex 16/3, Saltvik, Vansbro (DWi). 2 ex 14/12, Vansbro (DWi).
- Grönsångare 20 sj ex 27/5, Gåsberget, Rättvik (MF, RL). 1 sj ex 21/6, Åsen, Älvdalen s:n (JH).
- Grönsångare 1 sj ex 3/6, Fallet, Hedemora (BSö). 1 sj ex 9/6, Övermora fäb, Borlänge (BE). 1 sj ex 10/6, Abbotjärn, Tånbäcken, Borlänge (BE). 1 ex 10/6, Sörbo, Hedemora (JEW). 1 sj ex 22/6, Tomnäs, Borlänge (BE). Minst 5 sj ex 6/5 - 1/7, Skog, Falun (OO). 1 sj ex 10/7, Rishyttetage, Säter (BEr).
- Mindre Flugsnappare 1 sj outf ex 29/5, Kloster, Hedemora (LJ). 1 sj ex maj, Brunnbäck, Avesta (ME, UK). 1 sj outf och 1 sj utf ex 2/6, Herrgårdsön, Ludvika (JOH, LJ, HLe). 2 sj ex 17/6, Gåseberget, Rättvik (HLe, JOH, RL). 1 sj ex 18/6, Kvånsen, Hedemora (LJ). 1 hane 1/7, Åsfallet, Flen, Gagnef (JOH).
- Stjärtmes 2 ex 2/4, Österbyn, Falun (OE). 2 ex 20/4, Brattberget, Falun (OE). 2 ex 10/5, Östnor, Mora (IL). 1 kull 29/6, Krångåsen, Mora (BC).
- Blämes 1 häckning Åsen, Älvdalens s:n (JH). 1 häckning Dyeberg, Älvdalens s:n (TJä).
- Sommar-gvilling 1 outf ex 29/5, Kloster, Hedemora (LJ).
- Törnskata 1 häckning Lövet, Orsa (LH, TJä). 1 häckning Kräckelbäcken, Mora k:n (BO).

### Vårfågel

1 häckning juli Jonsfall, Ö Rotån, Malungs sn (BF, HHe). 2 häckningar juli Gästjärnsberget, V Rotån, Malung (BEL, BF, HHE). 1 ad och 7 juv 1977, Lastomberg, Ludvika (JOH, LWi.). 1 häckning Iansen, Gagnef (CT). 1 häckning Wärtnyren Svartnäs, Falu k:n.

### Lavskraka

Observationerna för området där arter ska rapporteras fördelar sig som följer: Malungs k:n 13, Mora 1, Vansbro 6, Leksand 3, Rättvik 2 och Falun 3.

### Nötkräka

Cirka 20 revir Hässlen, Hedemora (MF). 1 ex 21/9 - 5/10 Ludvika (GW). 1 ex 9/10 Ludvika (PA).

### Råka

Antalet observationer och totala antalet rapporterade fåglar fördelar sig som följer: Avesta 4 observ, 8 ex, Hedemora 12, 29, Säter 2, 6, Borlänge 10, 15, Smedjebacken 4, 11, Ludvika 5, 12, Vansbro 3, 11, Falun 9, 22, Mora 5, 8, Orsa 6, 7, Lina 1, 15.

### Svart kråka

1 ex 5/3, Hamreängarna, Hedemora (KM).

### Pilfink

Häckning Åsen, Älvdalens sn (JH).

### Bofink

5 vinterfynd har rapporterats.

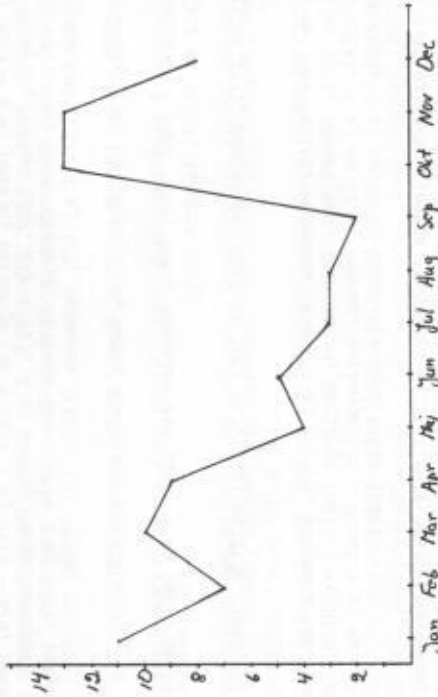
### Bergfink

7 vinterfynd har rapporterats.

### Steglits

1 ex 22/4, Lernbo, Smedjebacken (JOH), 1 ex 10/10, Carpsberg, Hedemora (TR). 15 ex 4/11, Folkärna, Avesta (PS). 2 ex 24/12, Ludvika (LS).

Antal obsar



Steglitsobservationer fördelade månadsvis perioden 1959 -

84 i Dalarna. Summa 88 observationer.

### Hämppling

1 häckning Nuanäs, Mora (AP).

### Vinterhämppling

1 ex 22/1, Hedemora (BSG). 2 ex 9/2, Stadssjön, Hedemora (SEF). 5 ex 10/4, Sollerön, Mora (IL). 23 ex 15/4, Sollerön, Mora (IL). Cirka 50 ex 14-15/4, Hansjö, Orsa (LH, TJA).

### Bändelkorsnäbb

1 hane 1/1, Åsmansbo, Smedjebacken (ABi). Fynd nummer 14.

### Rosenfink

1 sj hane 20/5, 2 sj hennar 1-2/6, Åsen, Älvdalens sn (JH). 1 sj 16/6, Torås, Lina sn (US).

### Stenknäck

1 ex 11/4, Dagkarlsbo, Ludvika (JOH). 2 ex maj, Brogård, Avesta (SOB). 1 ex 22/10, Grängesberg, Ludvika (JOH). 1 ex 14/11 - 17/12, Solhaga, Hedemora (ALe, LLc).

### Lappsparv

1 hane 22/1, Hedemora (BSö).

### Ortolan-sparv

10 ex rapporterade utenför Dalälvsområdet upp till Siiljan.

### Videsparv

4 häckningar rapporterade. Sommarobservationer har fördelat sig på följande sätt: Orsa 1 (JEB, BO), Mora 1 (BO), Rättvik 1 (UK), Falun 2 (JOH, OE, RL), Leksand 3 (RM, SM, SS), Malung 2 (BEL, PLa), Ludvika 1 (YH), Smedjebacken 1 (PA, ABi).



Stenknäck. Foto Thorild Jonsson.

ABi = Anders Birkegag  
ABJ = Anders Bjärvall  
AJ = Arne Johansson  
AL = Anders Larsson  
ALE = Anna-Lisa Erlandsson  
AP = Anders Paulsrud

BC = Björn Cederberg  
BE = Bengt Eriksson  
BEL = Bror-Erik Larsson  
BER = Bo Eriksson  
BF = Bötje Flygtar  
BG = Bötje Gidlund  
Bhå = Bo Häggström  
BP = Berndt Pettersson

BO = Bengt Olchammer  
BRa = Bertil Rahn  
BS = Bertil Späman  
BSv = Bengt Svensson  
BSö = Berndt Söderlund  
BW = Bo Winter  
BWA = Bo Wallin  
BWE = Bötje Westman

CT = Conny Trogen  
DH = Dick Hedberg  
EF = Edit Färje

GBt = Göte Bergkvist  
GBä = Gunnar Bäck  
GJ = Gunnar Johnsson  
GL = Gunnar Lind  
GO = Gert Odnegård  
GW = Gunnar Westman

HB = Håkan Bäck  
HHe = Harry Hedman  
HLe = Heikki Laine  
HP = Hans Pettersson

IL = Ingemar Ljungqvist



# Texelresan, påsken 1985 (5 — 14/4)

Yngve Hareland

Mot Autobahn: Via båt till Puttgarden kom vi in i Nordtyskland. Mycket vråk sågs från bussen och utomhusvärmen hade nu stigit betydligt. Vid ett uppehåll nära den Holländska gränsen fick vi försmak av den varma årstiden, milda sommarvindar blåste längs gator och torg. I Holland blev klimatet litet mer atlantbetonat. De grå kräkorna hade nu också ersatts av de svarta.

Efter lite dribblande om äktheten hos våra bankcheckar blev vi så småningom ombordsläppta på Texelbåten.

I nattmörkret kom vi fram till den kommande veckans bostad, Kerckeland, strax utanför De Koog.

Första morgonen vilade bussen, så många deltagare tog sig till fots med nyputsade kikat-

Med Bertil bakom ratten vände 46 DÖF:are näsan mot Holland på Långfredagens morgon. Den välfyllda bussen for söderut genom ett snöslaskigt Sverige. Först i norra Skåne var marken garanterat snöfri och en del vårfågel, såsom ormräkar och tranor, sågs genom bussens fönster.

På kvällen intogs Danmark. Med träsmak upp till halskotorna ramlade vi ur bussen i en liten by och letade upp ett femstjärnigt vandrarhem. Många deltagare, liksom även under teknad, hade vid det här laget ätit upp sin medhavda färdkost

så nu började jakten på de danska pölsorna och smörrebröden. Helgen hade dock slagit hårt mot de danska matserveringarna, några påsar saltade jordnötter var det enda som fanns att uppbringa. Stilla somnade vi sedan in i våra gemytliga logement.

THo = Tomas Holmberg  
TJa = Torbjörn Jansson  
TJä = Tomas Jägås  
TJö = Tor Jönsson  
TK = Torwald Karlsson  
TM = Torgrny Magnusson  
TMe = Timo Melakari  
TPr = Torbjörn Persson  
TR = Torbjörn Rynéus  
TW = Tomas Westin

UB = Ulla Björkelid  
UK = Ulf Kolmodin  
ULa = Urban Larsson  
US = Ulf Svensson  
UM = Ulf Wiklander  
YB = Yngve Blomgren  
YH = Yngve Hareland

AP = Ake Persson  
AS = Ake Svanberg

ME = Mats Ekman  
MF = Mats Forslund  
MJ = Mats Jansson  
MK = Mats Krüger  
ML = Mats Larsson  
MP = Magnus Palm  
MSt = Magnus Ström  
NL = Nilla Larsson  
NT = Niklas Tångberg  
OE = Olle Ekman  
OO = Owe Olsson  
OWi = Olle Windal

PA = Per Adenäs  
PF = Pär Forslund  
PIJ = Per-Inge Josefsson  
PJ = Per Johansson  
PLa = Per Larsson  
PS = Per Ström  
RB = Rune Berg  
RH = Rune Hermansson  
RHe = Rune Heens  
RL = Rolf Lund/väst  
RMi = Rut Mix  
RN = Ragnar Nyberg  
RW = Rolf Wahl

S = Sävström  
SEB = Sten-Erik Bohlin  
SEr = Sven Eriksson  
SJo = Stefan Johansson  
SLn = Sigvard Lind  
SM = Staffan Müller  
SN = Sune Norström  
ST = Sven Tegenfeldt  
SS = Sören Larsson  
SAS = Stig-Ake Svenson

JA = Jan Ahlin  
JE = Jan Engberg  
JEn = Johan Engström  
JEh = Joakim Ehre  
JEö = Janne Edelsjö  
JHe = Jonas Hedén  
JHa = John Hansson  
JEM = Jan-Erik Westlund  
JF = Jan Forslund  
JH = Jan Hansson  
JHe = Jonas Hedén  
JL = Jorge Lintryp  
JM = Jan Mix  
JN = Jan Nordin  
JNi = John Nilsson  
JOG = Jan-Olov Granberg  
JOH = Jan-Olov Hermansson  
JP = Jan-Erik Persson  
JPa = John Palm  
JS = Jan Svensson

KBo = Kjell Bond  
KM = Kjell Möller  
KS = Kurt Sparr  
LEN = Lars-Erik Nilsson  
LEr = Lennart Erlandsson  
LGH = Lars-Göran Hansson  
LH = Lars Hansson  
LH1 = Lennart Hedlund  
LJ = Lars Johansson  
LOH = Lars-Olov Hellsten  
LP = Lars Persson  
LS = Lars Ström  
LT = Lars Tegnfeldt  
LW = Lars Wallström  
LWi = Leif Wickman  
Löe = Leif Östrand

Rödbena.

Foto: Ulf Risberg/W.



Några resedeltagare vid ett omtyckt ställe att skåda Prutgäss på, De Bol med sin fine väderkvern. Foto: Bengt Eriksson.