

TIDSKRIFT FÖR NÄRKES ORNITOLOGISKA FÖRENING

REDAKTIONEN:

Christer Klingberg, Tallrisvägen 5 F, 702 34 Örebro Ansvärlig utgivare
019/16 16 82

Ake Pettersson, P1 36 Hidingsta, 705 90 Örebro

019/23 82 32

FÄGLAR I NÄRKE utges av Närke Ornitologiska Förening. Tidskriften utkommer med 2 nummer per år, april-maj och december. Medlemmar i NOF erhåller utan extra kostnad FÄGLAR I NÄRKE (se nedan beträffande medlemskap).

NÄRKES ORNITOLOGISKA FÖRENING

Medlem i NOF blir man på ett av följande sätt:

1. Personer som är bosatta i Närke och är medlemmar av Sveriges Ornitologiska förening (SOF) blir automatiskt medlemmar i NOF. Årsavgiften i SOF är för 1979: 50 kronor för ordinarie medlemmar, 25 kronor för juniorer (födda 1957 eller senare) och pensionärer (födda 1912 eller tidigare), 8 kronor för familjemedlemmar och 1 000 kronor för ständigt medlemskap. Avgiften skickas till SOF, postgiro 19 94 99 - 5. Medlemmar erhåller SOF:s tidskrift Vår fågelvärld och NOF:s tidskrift Fåglar i Närke.

2. Personer bosatta utanför Närke och personer bosatta i Närke som föredrar att endast vara medlemmar i NOF kan bli medlemmar genom att sätta in 20 kronor (årsavgift 1978) på postgiro 430 33 22 - 4. Medlemmar erhåller NOF:s tidskrift Fåglar i Närke. Adressändringar sänds till NOF c/o Christer Rytén, Fågelbärgsgatan 24, 703 60 Örebro.

KVISMARE FÄGELSTATION

Logi med möjlighet till självhushållning kan erhållas på Kvismare fågelstation under hela året. För medlemmar i Föreningen Kvismare Fågelstation till en kostnad av 5 kr/natt och för icke medlemmar 12 kr/natt. Platsbeställningar sker till Eisy-Britt Schildt, Tomtebogatan 39, 113 38 Stockholm, tel 08/30 36 80. Stödjande medlemskap i FKf erhålls genom att 30 kronor insätts på postgiro 56 53 62 - 1.

NÄRKES FALTOLOGISKA FÖRENING

MFU har möten på torsdagar kl. 19.00 på Tengvallsgatan 50, Örebro. Intresserade kan kontakta Staffan Bensch, tel. 019/11 66 60.

(Meddelande nr 44 från Kvismare fågelstation)

ROGER GYLLIN

Under hela 1800-talet hade skrattnåsen *Larus ridibundus* en mycket begränsad utbredning i Sverige. Ännu på 1800-talet häckade den endast i Skåne, på Öland samt på Gotland. I Tåkern konstaterades den första häckningen 1894 och i Hornborgarsjön omkring 1897 (Ekman 1922).

Att skrattnåsen verkligen saknades i Närke vid 1800-talets mitt och att bristen på uppgifter om arten inte beror på brist på ornitologer är fullt klart. Under 1860-talet utkom sålunda inte mindre än tre arbeten som behandlar områdets fågelfauna, nämligen Högbergs (1863) avhandling "Örebrotraktsens foglar", Löwenhjelm (1864) förteckning över Kiils socken (bl.a. omfattande norra Tysslingen) åren 1836 - 1863 iakttagna fågelarter samt Sundström (1868) avhandling om Örebro läns vertebratfauna. Inte i något av dessa arbeten omnämns skrattnåsen.

Härefter följer en lucka på ett par decennier i utforskandet av Närke-fågelvärld fram till början på 1890-talet, då Nicolin (1924) studerade fågellivet vid bl. a. västra Hemfjärden. För ett klarläggande av skrattnåsens invandringshistoria i landskapet spelar emellertid denna lucka ingen roll, eftersom Nicolin uttryckligen nämner att skrattnåsen alljämt saknades.

Sedan följer i stort sett en ny lucka i ornitologiskt avseende fram till 1912, då Erik Rosenberg på sin 10-årsdag flyttade till Örebro. Fyra år senare hittade Rosenberg i Hemfjärden det första skrattnåsböet och med detta bofynd av år 1916 tar skrattnåsens invandringshistoria i Närke sin början.

Föreliggande arbete syftar till att i möjligaste mån klarlägga skrattnåsens invandring till Närke fr.o.m. 1916 och till att ge en så komplett bild som möjligt av artens häckningsförekomst i landskapet under 60-årsperioden 1916-1975. Ekonomiskt bidrag till undersökningen har erhållits ur Elis Wides fond.

Material och metodik

Undersökningen kan delas upp i två tidsperioder, den första omfattande åren 1916 - 1966 och den andra åren 1967 - 1975.

För den första perioden har materialet insamlats på två sätt, dels genom literaturgenomgång, dels genom insamling av opublicerade häckningsuppgifter.

Carl-Ivan Carlsson, Ragnar Edberg, Hans Köllander, Jan Sondell, Sören Svensson och jag själv har sålunda gjort utdrag ur vårt publicerade anteckningsmaterial. Ragnar Nilsson har gått igenom och förmedlat material ur Erik Rosenbergs publicerade anteckningar, ur Ornitologiska Klubbens liggare i tor-net vid Oset samt ur den lokala rapportkommitténs arkiv. Håkan Johansson har för ett par år med oklara publicerade uppgifter läst igenom Kvismare få-gelstations dagbok. Vidare har vaktboken för Oset genomgått fr.o.m. den för-sta observationsvåren 1949. Genom insamlingen av publicerade uppgifter har huvuddelen av materialet för 1916 - 1966 erhållits; de publicerade uppgif-terna är förhållandevis få och avser mestadels det tidigaste invandrings-ske-det.

För den andra perioden har materialet insamlats dels genom inventeringar, dels genom direkt hänvändelse till aktiva ornitologer och genom utprop i rap-portkommitténs regi. År 1967 utfördes en inventering av alla kända häcknings-platser med beräkning som huvudsaklig inventeringsmetod (Gyllin & Thyse-lius 1968, 1970). Året därpå upprepades inventeringen men kunde främst på grund av otjänligt väder ej göras komplett. Därefter har en uppföljning av häck-ningsförekomsten ägt rum 1969 - 1975, ehuru exakt beräkning endast skett i be-gränsad omfattning, främst i västra Hemfjärden och vid Kvismaren. Ett spe-ciellt utnämmande måste göras av Öbergs (1970) naturvårdsinventering av ör och strandområden i Hjälmaren 1969, som utgjorde ett värdefullt test på full-ständigheten av 1967 års inventering för Hjälmarens vildkommande. En delrap-port för perioden 1968 - 1971 har tidigare lämnats (Gyllin & Thyse-lius 1972). Hjälp med inventeringar eller svar på direkta förfrågningar - delvis avseende även föregående tidsperiod - har erhållits från Ulf Allvin, Bo Altstedt, Tom-my Forslund, Jan Gunnarsson, Arne Holmer, Lars Johansson, Kent Larsson, Arne Mörnerud, Ragnar Nilsson, Erik Nordberg, Rune Olsson, Jan Pettersson, Ake Pettersson, Mats Rosenberg, Bo Runesson, Caj Runesson, Nils-Erik Ström, Bo Thyse-lius och Thomas Öberg. Ytterligare ett antal personer har lämnat rap-porter genom rapportkommittén eller genom ovannämnda uppgiftslämnare. Till alla de många ornitologer som i en eller annan form bidragit till denna un-dersöknings genomförande riktas ett varmt tack.

Några ord måste också sägas om materialets tillförlitlighet beträffande dels bedömingarna av koloniernas storlek, dels häckningsförekomsten som sådan. Om man inte har tillfälle till exakt beräkning är det ofta vanskligt att skaffa sig en ens ungefärlig uppfattning om det faktiska antalet häckande skrattnäs-par, i synnerhet i större kolonier. Problemet har tidigare behandlats av Gyl-lin & Thyse-lius (1970); här skall endast nämnas att problemet består både i svårigheten att skatta antalet närvarande måsar i kolonin rimligt korrekt och

i att antalet närvarande måsar tycks variera dels beroende på tidpunkten på dagen, dels mellan olika kolonier. Detta gör att uppskattningar av antalet häckande par gjorda av olika i och för sig noggranna och tillförlitliga or-nitologer ibland kan skilja sig åt rätt avsevärt.

En annan felfaktor utgör uppträdandet under häckningstid av tämligen statio-nära men ändå icke-häckande flockar av skrattnäs på lämpliga häckningsloka-ler. Som regel utgörs då majoriteten av fjolårsungar. Det har bevisligen hänt vid ett par tillfällen under undersökningens gång att en sådan flock rapporterats som en häckande koloni. Felutolkningar av detta slag är emeller-tid onödiga; en stunds noggrann observation ger alltid besked om det rätta förhållandet.

Självfallet inträffar det också någon gång att skrattnäsarna påbörjar häck-ning men överger kolonin innan häckningen fullföljts. Antingen detta eller förekomsten av en icke-häckande flock kan vara förklaringen i några äldre fall, som i efterhand ej låter sig utredas, då två ornitologer från samma lokal samma år rapporterat skrattnäs som häckande respektive icke-häckande. Trots luckor och oklarheter, inte minst i numerärt hänseende, anser jag än-då att det insamlade materialet ger en god bild av skrattnäsens intressanta invandringshistoria i landskapet. Man må betänka att det här rör sig om en fågel som på några få decennier explosionsartat ökat från noll till att bli ett alldagligt, vida spritt och av gemene man välkänt inslag i Närke's fauna.

Invandringshistoria

I detta avsnitt skall endast lämnas en allmän översikt över skrattnäsens in-vandring till och spridning i Närke 1916 - 1975. Utvecklingen på de enskilda häckningslokalerna ges däremot under nästa rubrik. Där nämns också referenser för tidigare publicerade uppgifter och rapportörer för publicerade uppgifter.

1916 - 1929

Den första häckningen i landskapet konstaterades på ett tärnskär utanför Esp-Lundalandet på Hemfjärdens norra strand 1916. Häckning under denna period är också känd från Tysslingen (förmodligen årligen), Kvismaren (endast vissa år) och Segersjöviken i Storbjälmaren (troligen en fast koloni redan på 1920-ta-let). I vilken utsträckning regelbunden häckning förekom i nordvästra Hemfjär-den är oklart. Säkert är att vid området kring Svartå- och Lillåmningarna, d v s Oset i mera strikt bemärkelse, förekom ingen skrattnäshäckning vid den-na tid.

Vid en analys av skrattnäsens invandring måste man ta hänsyn till att det i Närke under större delen av tiden 1916 - 1929 endast fanns en enda verkligt

aktiv fältornitologi, nämligen Erik Rosenberg. Detta är givetvis en osäkerhetsfaktor. Å andra sidan finns det fullt säkra uppgifter från en hel rad lokaler (t ex Sottern, Himmersjön, Hallsbergs tegeldammar, Velandasjön och Kvarntorp) som visar att skrattnäsens där etablerat sig långt senare. Man har därför skäl att tro att skrattnäsens utbredning under hela 1920-talet verkligen var begränsad till Tysslingen, Kvismaren och några få lokaler i Hjälmaren.

1930 - 1943

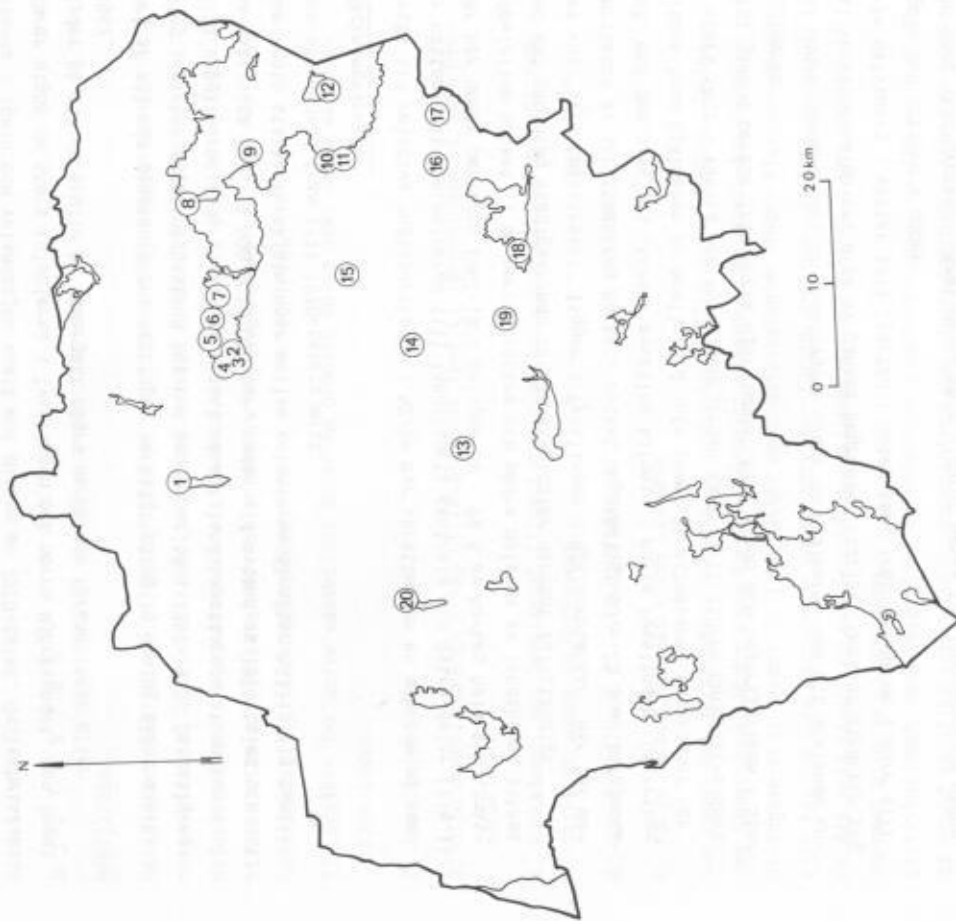
Omkring 1930 var det "som en epok bröt in; en hel rad ynglingar med natur och fåglar som livsintresse dök plötsligt upp" (Rosenberg, 1971). Detta avspeglade sig emellertid inte på något som helst sätt i skrattnässtatistiken under 1930-talet, förmodligen beroende på att arten inte expanderade påtagligt under detta decennium. Endast en ny koloni är känd, nämligen från Björkö i Hjälmaren 1934 ; förmodligen rör det sig om samma koloni som i mitten av 1960-talet var sjöns största.

1944 - 1955

Tiden från början eller mitten av 1940-talet till mitten av 1950-talet utgjorde bevisligen skrattnäsens stora expansionsperiod i Närke. Stadigvarande kolonier etablerades på 1940-talet i Himmersjön, Velandasjön och vid Oset; på den sistnämnda lokalen ökade antalet kraftigt efter den första häckningen 1944 fram till 1950-talets mitt. Även kolonin i Igelu, som första gången är belagd 1950, kan ha etablerats i slutet av 1940-talet. Sottern besattes någon gång mellan 1946 och 1959, Hallsbergs tegeldammar 1953, en rad ströhhäckningar på Storhjälmaren är kända och häckning förekom på flera platser i Kvismaren fr o m 1951. Inga gamla kolonier övergavs.

1956 - 1975

Slutet av 1950-talet och början av 1960-talet utmärktes av en betydande minskning av skrattnässtammen vid Oset men kompensrades av en kraftig ökning av kolonin i norra Tysslingen ca 10 km västerut och av etablerandet av en vetarligen ny koloni vid Kolja holmar i östra Hemfjärden. 1966 etablerades på en slaghög i Kvarntorp en märklig koloni som tillväxte oerhört hastigt. 1967 gjordes en totalinventering av landskapets skrattnäsbestånd som då kunde beräknas till ca 12 000 par. Året därpå gjordes en förnyad inventering, vilken som nämnts på grund av otjänligt väder dock ej blev fullständig. Allt tydde dock på att beståndet var av alldeles samma storleksordning 1968 som 1967. Inventeringsarbetet t o m 1975 har visat att trots delvis högst betydande svängningar inom de enskilda kolonierna torde den totala populationen fram till detta år ha varit tämligen konstant. Kolonierna vid Himmersjön och



Figur 1. Huvudsaklig häckningsförekomst av skrattnäs i Närke 1967-75. Mycket små kolonier, som regel belagda endast ett år, har ej medtagits.

1 = Tysslingen, 2 = Ladviken, 3 = Reningsverket, 4 = Lillånynningen, 5 = Myrö-området, 6 = Hästfallsviken-Åsnaskäret, 7 = Kolja holmar, 8 = Norra Björkö-sundet, 9 = Brearen, 10 = Egbyviken, 11 = Segersjövikens, 12 = Södra Vinön, 13 = Hallsbergs tegeldammar, 14 = Kvarntorp, 15 = Kvismaren, 16 = Himmersjön, 17 = Svarten, 18 = Sottern, 19 = Igelu, 20 = Velandasjön.

Kvarnortorp upphörde på 1970-talet, bestånden i västra Hemfjärden och i Sottern har varit praktiskt taget oförändrade sedan slutet av 1960-talet, medan kolonierna i Igelin och Velandasjön vuxit mot mitten av 1970-talet. Osäkerhetsfaktorer utgör de stora kolonierna i Tysslingen och norra Björksundet, men inget tyder på att de skulle ha undergått några markerade förändringar efter 1967.

Det är sålunda ganska säkert att ingen verkligt påtaglig ökning eller minskning i Närkes skrattnäsbestånd ägt rum under perioden 1967-1975. De tillgängliga uppgifterna tyder i själva verket på att landskapets population kunde ha nått sitt tak, 12 000 - 13 000 par, redan vid mitten av 1950-talet och att den trots starka förskjutningar mellan kolonierna därefter hållit sig tämligen oförändrad fram till 1970-talets mitt.

Häckningslokaler

Trots sin relativa individrikedom i Närke har skrattnäsen en utbredning som är nästan helt koncentrerad till landskapets centrala och östra delar (fig.1). Här har under perioden 1967-1975 årligen 98 - 99 % av Närkes hela skrattnäspopulation häckat. I de norra, västra och södra delarna av landskapet saknas med ett undantag stadigvarande skrattnäskolonier däremot fullständigt. Det ena 'skrattnässtråket' ligger i Tysslingen - Hjälmarsänskan. Här har majoriteten av skrattnäsarna häckat, mycket ungefärligt 60 - 70 % av totalantalet, med den oavgjort största enskilda kolonin i norra Tysslingen. Distributionen inom Hjälmaren är emellertid inte jämn. Skrattnäsarna förekommer här i stort sett i västra och norra Hemfjärden samt i ett större nordväst-sydostligt glände område från Norra Björksundet till Vinön och Segersjövikens i Stora Hjälmaren.

Det andra huvudområdet är slättbygden söder om Hjälmaren med ett växlande antal skrattnäskolonier, ofta av ganska begränsad storlek. Området sträcker sig från Hallsberg i väster till Svartån i öster samt från Kvismaren i norr till Igelin och Sottern i söder.

Den enda stadigvarande skrattnäskolonin utanför dessa två huvudområden utgör en relativt liten koloni i Velandasjön i västra Närke. Härutöver har säkra strövhäckningar endast ägt rum på två ställen i Mellanfjärden och i Lången (vilka ingår i Tysslingen-Hjälmarestråket) samt på ön Kalv i Vättern. Skrattnäsens utbredning i Närke ansluter ganska väl till den bördiga Närkes-slätten, som majoriteten av näsarna torde vara beroende av för sin försörjning. Vissa kolonier som Himmersjön, Svarten, Igelin och Sottern ligger dock i mera bruten bygd. I rena skogsområden som t ex Kilsbergen och Tiveden förekommer som man kan förvänta inga skrattnäsar. Inom de delar av Närkeslätten

där skrattnäsen ej uppträder som häckfågel, dvs främst de västra, har detta sin naturliga förklaring i att lämplig häckningsbiotop där i stor utsträckning saknas.

H jä l m a r e n

Hemfjärden

Hela västra Hemfjärden, från Ladviken på sydsidan runt Rynningeviken och hela norra stranden ända ut till Kolja holmar i öster är skrattnäshäckningsland. Naturligtvis bor inte näsarna i ett enda obrutet band hela denna milslånga sträcka utan på ett antal mer eller mindre väl avgränsade platser. Man kan härvid urskilja sex huvudområden:

1. Ladviken inklusive vassbältet öster om Ormesta Holme samt södra delen av Fågeludden.
2. Svartåmynningen
3. Oljehammen, området kring Lillåkanalerna samt Lillåmynningen ut till Fiskarholmen.
4. Munkatorp- och Myrölandet (främst öster om Vass- och Tallholmen men även östra stranden av Myrövikens).
5. Hästfallsvikens to m Asnaskäret.
6. Kolja holmar, främst kring Långörens.

Som regel har skrattnäsen saknats på avsnitten mellan dessa områden. Undantag finns dock. Under fyra år på 1960-talet häckade t ex en mindre koloni i Reningsverkets dammar ca 1 km väster om Ladvikskolonin. Under tidigare decennier har spridda häckningar eller häckningsförsök ägt rum också på andra håll. På det hela taget ger emellertid ovanstående huvudindelning i sex områden en korrekt bild av situationen.

Distributionen inom respektive kolonier har givetvis kunnat skifta år från år på grund av olika vattenstånd, vasskantens och starruggarnas varierande utseende etc liksom också ibland utan att några yttre objektiva skäl kunnat observeras. Som exempel kan man ta Ladvikskolonin 1969 och 1970 med 372 respektive 206 häckande par. 1969 häckade så gott som alla näsarna i ett band runt Ormesta Holme med början öster om rännan nedanför tornet, året därpå bodde alla längst in i Ladviken och längs dennas norra strand; i själva verket överlappade häckningsområdena dessa båda år endast för 5 par.

Ibland kan en förskjutning inom ett område ha blivit mera stadigvarande. Detta gäller främst koloni 3 ovan. Hela området kring Lillåkanalerna, Oljehammen och Lillåmynningen, där det tidigare fanns lämpliga kavelundsruggar, vat-

tenomflutna starrtuvor och mudderbankar, växte under 1950- och 1960-talet alltmer igen - starrtuveområdet vid Oljehammen (se foto hos Gyllin & Thyselius, 1970, s. 75) fyllides delvis igen - och blev tilltagande olämpligt för häckande skrätmås. Häckningen upphörde först kring Lillåkanalerna, där en djungeklartad sly- och strandskog snabbt växte upp och vid mitten av 1960-talet också vid Oljehammen. Kvar av den tidigare vidsträckta mycket stora kolonin var därför under 1960-talets andra hälft endast området utanför Lillåmynningen och även där var antalet vid denna tid vida mindre än bara ett decennium tidigare.

Nedan behandlas de olika kolonierna i Hemfjärden var för sig.

Ladviken. Häckning ägde rum första gången 1949. Att detta verkligen var första året skrätmåsar häckar här framgår bl a klart av Erik Rosenbergs notering i vaktboken för Oset att skrätmåsarna samlat sig till en riktig koloni i Ladviken, " där förut fiskmåsarna sedan omkring 15 år varit herre på täppan". Ladvikskolonin kom att bli permanent och häckning är bortsett från 1964 säkert belagd årligen under hela perioden 1949-75 (Beijer 1952, Borg 1955, uppgifter ur torr- och vaktboken m fl). 1964 saknades arten på grund av störningar. Skrätmåsarna dominerade under 1950- och i början av 1960-talet alldeles fågellivet i Ladviken och antalet par torde flertalet år ha uppgått till mellan 200 och 400, t ex 1955, 1959 och 1962. Dock noterades 1956 endast ca 150 par (Olle Liljedahl) och 1963 fanns endast 51 bon (BT).

1966 räknades 388 bon i Ladviken (Olle Liljedahl), ett antal som är praktiskt taget identiskt med antalet inventeringsåret 1967 (tab. 1). Under tiden 1967-1975 har Ladvikskolonin visat en i princip sjunkande tendens, även om 1973 var ett gott år med en klar tredjeprocent under hela 9-årsperioden (tab. 1)

Svartåmynningen. Ett häckningsförsök gjordes redan 1935 (ER opubl ant 25.4). Tydligt misslyckades försöket och kolonin omtalas inte vidare. För senare år (1940-43) nämns blott årligen i Rosenbergs anteckningar när de första flygga ungarna visade sig vid Oset.

Häckning ägde sedan rum 1944-49 samt 1975. 1944 slog sig sålunda en liten koloni ner på norra sidan av åmynningen. Den 5.7 noterar Rosenberg (opubl): "Liten koloni i den s.k. starrvassen vid Oset. 20 fåglar i luften om kvällen. Såg i maj 3 av bona på vasshögen". Att första häckningen ägde rum detta år bekräftas av Borg (1955, s. 83): "Första h. vid själva Oset ägde rum 1944 av c. 15 par".

Redan 1945 betecknas kolonin som "stor" (ER) liksom också 1946, då alla måsar ej längre fick rum här utan en del fick slå sig ner utanför Lillåmynningen (ER). För 1947 nämner Rosenberg (1947) "kolonin på över 1 000 par ne-

re i vassen vid Oset". Med all säkerhet avser storleksangivelsen de båda kolonierna norr om Svartåmynningen och utanför Lillåmynningen sammantagna; dessa låg endast en knapp kilometer från varandra. Överhuvudtaget är uppgiften om storleksordningen av intresse med tanke på att det endast var tre år sedan den första lilla kolonin skred till häckning vid Oset.

Den 1.5 1948 noterar Rosenberg (opubl): "Nu 3 stora kolonier på sammanlagt 1 000 par, dessutom spridd bosättning". De tre kolonierna avsåg utan tvivel vassen norr om Svartåmynningen, området utanför Lillåmynningen samt området kring Lillåkanalerna-oljecisterna.

Även 1949 häckade skrätmåsen vid Svartåmynningen men fram om 1950 saknas uppgifter. Troligen häckade nu måsarna inte längre vid åmynningen; ett område som detta med häckning på vassflak och längs vasskanter kan bli igenvuxet och olämpligt bokstavligen från ett år till nästa. Måsarna hade ju nu också etablerat sig i den intilliggande Ladviken samtidigt som kolonin vid Lillåmynningen (se nedan) vuxit sig ordentligt stor.

Troligen har skrätmåsen saknats som häckfågel vid Svartåmynningen hela perioden 1950-74 och den har bevisligen gjort det sedan 1955. På våren 1950 häckade åter en liten koloni om ett 50-tal par; denna gång låg bona på vattemomflutna starrtuvor på sydsidan ån.

Reningsverket. I en av slamdammarna häckade en mindre koloni 1967-70 (tab.1). Sedan blev dammen alltför igenvuxet och uttorkad för att utgöra en lämplig häckningslokal.

Tillfälligt häckade 1959 ett litet antal i de s.k. matjordsdammarna ca 100 m från ovannämnda sladdamm (HK).

Lillåmynningen-Lillåkanalerna-Oljehammen. Häckning i detta område norr om Svartån har ägt rum årligen 1946-75. Antalet par har skiftat mycket starkt - från ca 3 000 vid mitten av 1950-talet till 2 par 1972 - liksom också boplatsernas belägenhet. Bosättningen var emellertid under ett antal år fram till storhetstiden vid mitten av 1950-talet, då kolonin förmodades vara landets största (Källander, 1957), mer eller mindre sammanhängande, varför det antas sett enklart att behandla de intill varandra belägna lokalerna Lillåmynningen, Lillåkanalerna och starrtuveområdet vid Oljehammen (=väster om Lillåkanalerna) under en gemensam rubrik. Nedan separeras dock de olika delarna i den mån detta är möjligt.

Häckning ägde första gången rum 1946 och då vid Lillåmynningen, vilket framgår klart av Erik Rosenbergs opublicerade anteckningar. Den 13.5 skriver han: "Alla ha ej fått rum i starrvassen, koloni även utanför Noak!" Denna första häckning var framgångsrik, vilket visas av en notering 18.6 samma år:

"Rätt duktiga ungar vid Lillåmyn. I skrek när jag kom för nära, de summo undan".

För 1947 omtalar Rosenberg (1947), som tidigare nämnts, "kolonin på över 1 000 par nere i vassen i Oset". Även om kolonin vid Lillåmynningen ej separat nämns inkluderar säkerligen antalsangivelsen denna, något som styrks av Rosenbergs inpublicerade anteckningar för 1948, då samma antal nämns som totalsiffra för Oset-områdets tre kolonier. Som påpekats under "Svartåmynningen" avses med dessa tre kolonier otvivelaktigt Svartåmynningen, Lillåmynningen och Oljehammen. Den sistnämnda platsen är belagd som häckningslokal för första gången just detta år /1948/ (ER, RE), och Rosenbergs dagboksformulering "Nu tre stora kolonier ..." (jämfört med en 1944-45 /Svartåmynningen/ och två 1946-47 /Svartå- och Lillåmynningarna/) tyder på att Oljehamnskolonin var nyetablerad för året.

1949 anger Ragnar Edberg området kring Lillåmynningen-Lillåkanalerna som den stora kolonin i Oset-området, "då baserad på kraftig vasskärning vintertid". Storleken på kolonin åren kring 1950 är emellertid svårbedömd. För ett avsnitt, Lillåmynningens östra bank, anger Edberg ca 200 par 1949 och Rosenberg (1951) omtalar "en koloni på flera hundra par" vid Lillåmynningen. Den sistnämnda uppgiften bör nog ses som generell för åren kring 1950 och inte avseende något speciellt år. Även om säkrare antalsangivelser sålunda saknas är dock häckning kring Lillåmynningen-Lillåkanalerna belagd årligen vid början av 1950-talet.

På grund av ändrade biotopförhållanden upphörde häckningen kring Lillåkanalerna förmodligen fr o m 1955. Därefter ägde häckning rum inom två ganska väl avgränsade områden, nämligen utanför Lillåmynningen och vid Oljehammen väster och nordväst om oljecisternerna. Antalet häckande skrattnåsar ökade mot mitten av 1950-talet både vid Oljehammen och, i synnerhet, kring Lillåmynningen, varför totalantalet skrattnåsar i området då var betydligt större än vid 1940-talets slut trots att häckning vid denna tid upphörde i själva kanalområdet.

Fullt säkra siffror saknas dock. 1954 uppskattades antalet individer utanför Lillåmynningen grovt till 2 000 - 3 000 (HK). För 1955 och 1956 angavs antalet häckande par till 3 000 (Borg 1955, Källander 1957), en siffra som uppenbarligen omfattar både Lillåmynningen och Oljehammen. Uppgiften är såvitt kunnat utronas i efterhand baserad på ren skattning, ej på boräkning och får därför ej tas för att vara alltför exakt. Säkert är dock att antalet häckande par vid Oset vid mitten av 1950-talet var betydligt större än någonsin tidigare eller senare. Den ungefärliga tillförlitligheten hos uppgiften om de 3 000 häckande paren stöds av exakta uppgifter om antalet övernattande nåsar

vid Svartåmynningen vid islossningstid alldeles innan häckningen igångsattes. Tre räkningar finns: Den 8.4 1954 lämnade 5 114 skrattnåsar övernattningsplatsen på iskanten efter gryningen (Geijer 1955), den 14.4 1956 var motsvarande tal 7 028 individer (Källander 1957) och den 24.4 1958 5 700 individer (Knut Borg). Dyliga ansamlingar har ej noterats vare sig före eller senare.

För perioden 1948-59 är häckning årligen belagd vid Oljehammen. 1957 noteras 12.5 ca 500 individer i kolonin, vilket skulle kunna tyda på att 350-400 par häckade (RG). Därefter finns en lucka för 1960-62, men det råder knappast något tvivel om att arten ändå häckade vid Oljehammen dessa år. 1963 häckade 200 par "i oljehamnskärret" (BT) och detta är sista året häckning är säkert belagd. Oljehamnskolonins historia skulle således omfattas åren 1948-63. Perioden 1967-75 ägde bevisligen ingen häckning rum.

Häckning utanför Lillåmynningen är årligen belagd 1946-57; sistnämnda året i "stora mängder" (RG). Därefter föreligger en lucka i uppgifterna för 1958-62. Det råder dock inget tvivel om att arten häckade årligen trots bristen på konkreta uppgifter. Kolonin fanns hela tiden i "det allmänna medvetandet" och det var också allmänt känt att den minskade stadigt efter storhetstiden i mitten av 1950-talet. Detta var också skälet till att Bo Thyselius 1963 företog en inventering av antalet bon i hela Oset-området, vilket visade att endast 152 bon fanns vid Lillåmynningen, ca 200 vid Oljehammen och 403 vid Oset totalt (Gyllin 1965). Nedgången från approximativt 3 000 par vid Lillåmynningen-Oljehammen 1955-56 till ca 352 par 1963 hade alltså varit mycket snabb.

För 1964-66 saknas uppgifter från Lillåmynningen, men häckning ägde säkerligen rum alla tre åren. Under perioden 1967-75 har en mindre koloni funnits med antalet par växlande mellan 2 och 225. De högsta siffrorna noterades de tre första åren, därefter har antalet bon varit under hundra (tab. 1). Allting tyder på att av den stora koloni vid Lillåmynningen-Oljehammen, som vid 1950-talets mitt förmodades vara landets största, kommer inte ett enda par att finnas kvar tjugofem år senare.

Venholmarna. Tillfälligt häckningsförsök 1942. Den 20.5 noterade Rosenberg: "Stor koloni upptäcktes i vassen vid Venholmarna." I en fotnot nedanför anges emellertid att kolonin snart övergavs.

Munkatorp- och Myrölandet. En koloni etablerades för första gången 1970 med 38 par. Redan året därpå hade den ökat till 680 par och häckning av en rätt stor koloni har därefter ägt rum årligen (tab. 1; obs rättelse av uppgifterna för 1971 i tab. 2 hos Gyllin & Thyselius(1972)). Majoriteten av bona har som regel legat kring Vass- och Tallholmen väster om Myröviken, andra har legat

inne i Myrövik och längs dennas östra strand ut till udden i sydost. Trots tillkomsten av denna stora koloni vid 1970-talets början har på grund av att övriga kolonier visat en i princip vikande tendens totalantalet häckande skrattnäsar i västra Hemfjärden inte ökat jämfört med 1960-talet.

Hästfallsviken t o m Asnaskäret. Den första kända häckningen i Närke ägde rum av ett par på ett tämskär mellan Myrö och Eslunda på Hemfjärdens norra strand 1916 (Rosenberg 1947, Edberg 1957). Av uppgifterna hos Blomqvist & Rosenberg (1921) att döma bör detta inte ha varit en enstaka häckning, utan troligen fanns här en mindre koloni de närmast följande åren.

Härefter följer en tre decennier lång lucka utan säkra uppgifter. Troligen saknades dock skrattnäsen här liksom i övriga västra Hemfjärden. På detta tyder Rosenbergs (1940) formulering att " under själva häckningstiden ... hålla de mera till längre ut bland Hjälmarens holmar och skär ". 1950 konstaterades emellertid på nytt häckning på en stenhäll inte långt från Eslunda, nu av 5 - 6 par (RE). 1954 saknades arten (JS), men 1955 ringmärktes 32 ungar i en koloni om troligen 200-300 par intill Eslunda (HK, JS). Förekomsten av en koloni är belagd även 1959 (RE).

Troligen har sedan en koloni funnits i detta område strax väster om Eslunda flertalet eller alla år under 1960-talet, ehuru konkreta uppgifter saknas; koloniens existens var sålunda väl känd inför den landskapsomfattande inventeringen 1967. Antalet häckande par 1967-75 framgår av tab. 1. Som synes har antalet varit någorlunda konstant utan alltför drastiska hopp. Men ändå har tendensen i huvudsak varit något vikande. Koloniens utseende och placering har skiftat rätt avsevärt år från år. I princip har det rört sig om en ganska långsträckt, delvis svårtillgänglig koloni längs stranden från Hästfallsviken till alldeles öster om Asnaskäret i Seplundavikens västra yttre del. Vissa år har dock kolonin varit mycket koncentrerad, t ex 1973 då samtliga skrattnäsar bodde på udden öster om Hästfallsviken. Ekologiskt utgör området alltså en del av den grundna, blockrika, starkt eutrofa Rynningeviken; först strax öster om kolonin börjar öppna sjön utan nämnvärd förekomst av stenar, holmar och strandvass.

Kolja holmar. Häckning på eller i närheten av Långören ägde rum årligen 1958-62. Kolonin uppskattades 1959 till ca 75 par (Karl Gustav Nilsson enl. RE). Vid sin naturvårdsinventering av Hjälmaren 1969 fann öberg (1970) en koloni om ca 500 par på den liggande fjölarvassen öster om Långören. Denna lokal drygt 2 km öster om Asnaskäret kontrollerades inte vid den landskapsomfattande inventeringen 1967. Om häckning ägde rum detta år utgjorde Kolja holmar då den enda koloni av någon som helst betydelse som förbisågs.

Mellanfjärden

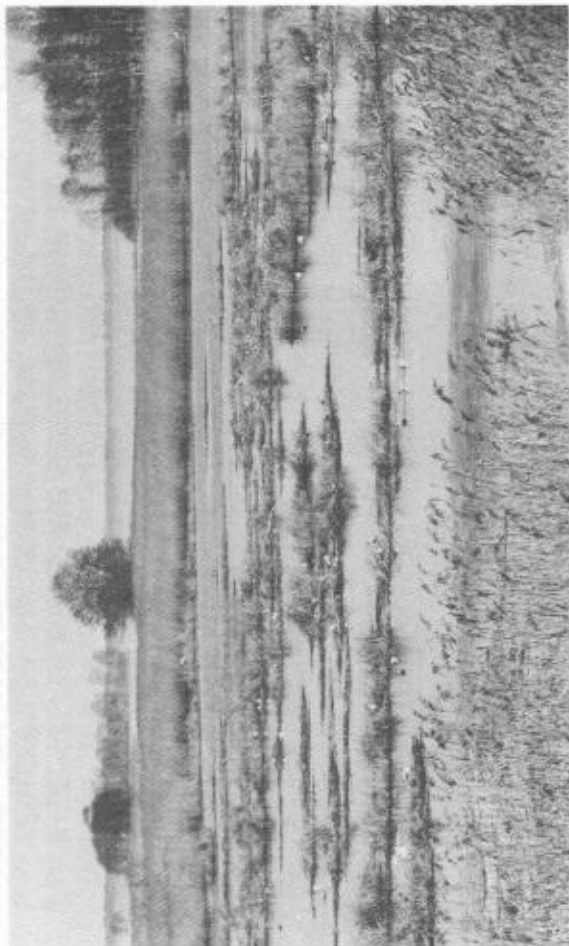
Södra Åssön. På Hånholmen utanför Åssöns södra udde häckade 25 par 1974 och 20 par 1975. Lokalen hade dessförinnan hållits under observation 1967-73. Under dessa år saknades skrattnäs (LJ).

Sticksjö. Utanför Sticksjö på norra stranden av Mellanfjärden fann Rosenberg (opubl) en stor koloni 3 juni 1942. Härefter saknas helt uppgifter från detta område tills Öberg (i brev, ej med i redogörelsen 1970) fann ett mindre antal bon i ett besprutat vassområde i närheten av Kråkskär söder om Ekeberg 1969.

Norra Björksundet. Kring Björkön torde häckning ha ägt rum flertalet år sedan 1934, då Rosenberg (1935) fann en koloni på omkring 50 reden i vassen invid en holme. Häckningslokalens exakta läge har emellertid skiftat. Av Rosenbergs uppgifter att döma låg kolonin 1934 på Storchjälmarsidan. Senare har den åtminstone i huvudsak funnits i Mellanfjärdsdelen, ehuru placeringen även där delvis kunnat variera (Bert Brodén, Thomas Öberg m fl). 1948-50 utförde ER ringmärkning av ungar och skattade 1949 antalet häckande par till 200. 1959 räknades 500 ex i kolonin 25.4 och 1960 beräknades de gamla fåglarnas antal till 1 000 - 2 000 (HK). Vid skrattnäsinventeringen 1967 räknades 1 400 bon. Detta år var denna koloni den största i Hjälmaren och den tredje största i Närke (efter Tysslingen och Kvarntorp). Vid sin naturvårdsinventering 1969 räknade ej Öberg (1970 och i brev) antalet bon, men kolonin var alltså Hjälmarens största och han bedömde 1967 års siffra som rimlig även 1969.

Storchjälmaren

Segersjövik. Skrattnäskolonin i Segersjövik hör otvivelaktigt till landskapets allra äldsta. Lönnberg (1927) skriver att "såväl vid Segersjö som vid Tåkern finnas som bekant skrattnäskolonier". Formuleringen visar att båda kolonierna redan 1927 var gamla och välkända, ehuru mig veterligen detta är första gången Segersjökolonin nämns i tryck. Lönnberg besökte bevisligen Segersjö 12 juni 1920 (Rosenberg 1971). Sannolikt fanns kolonin redan då och det är Lönnbergs egna iakttagelser vid detta besök som ligger bakom uttrycket "som bekant". Även flera uppgifter hos Rosenberg tyder på skrattnäshäckning vid Segersjö i början av 1920-talet. När han om en skrattnäsiakttagelse vid Fiskinge i Östra Kvismaren vid pingstid 1920 säger att mäsarna "hörde hemma i Hjälmaren" och för åren 1921-23 för Kvismarens del noterar att "endast gäster från Hjälmaren har visat sig" (Rosenberg 1934, 1924) avser han troligtvis den eutrofa Segersjövikens vid Kvismare kanal's utlopp i Hjälmaren ca 10 km öster om Östra Kvismaren. I sammanhanget kan också Rosenbergs (1923) formulering



Figur. 2. Skrattnåskolonin vid Segersjö 21 april 1957. Foto: Hans Källander.

ring att "skrattnåsen är nu ytterst allmänt häckande i Hjälmaren och Tysslingen" vara värd att notera. Visserligen ges inte heller här några exakta lokalangivelser för Hjälmarens del, men formuleringen låter förmoda att Rosenbergs början av 1920-talet fått kännedom om skrattnåshäckning även utanför Hemfjärden, som i slutet av 1910-talet utgjorde den enda av honom kända häckningslokalen i Hjälmaren (Blomqvist & Rosenberg 1921). Man kan med viss sannolikhet anta att skrattnåshäckning vid denna tid i första hand ägde rum i de eutrofa Fröshammars- (alldeles innanför Västmanlandsgränsen) och Segersjövikarna.

Efter 1920-talet finns - precis som för Kvismarens del - en mycket lång lucka utan vare sig positiva eller negativa uppgifter. Inte förrän 1953 finns nästa rapport om en häckande koloni (SS). Häckning är redan belagd 1956-58, 1961, 1967-69 samt 1972-75, men har säkerligen ägt rum också alla mellanliggande år för vilka uppgifter saknas. För vissa år finns antalsuppgifter. Den 21.4 1957 observerades 500 individer i kolonin (HK, fig. 2) och möjligen häckade upp emot 500 par (RE). 1958 hade antalet minskat betydligt och uppskattades till ca 150 par (RE). Även 1961 var "kolonin påfallande liten" (HK). 1967-69 var kolonin ungefär lika stor samtliga år och uppskattades till 200-300 par årligen. Exakt boräkning företogs dock bara 1968 och gav då 228 bon. 1972 och 1973 gjordes nya boräkningar, varvid 380 respektive 371 bon kunde inräknas. De båda följande åren var kolonin ungefär lika stor som 1972-73.

Egbyviken. En koloni har funnits sedan början av 1960-talet. 1962 genomfördes en boräkning som gav 125 bon. 1975 räknades 175 fåglar i området. För de mellanliggande åren finns inga exakta siffror, men storleksordningen har varit ca 100 par. (Ovanstående uppgifter från Rune Eriksson genom AP).

Häckning är emellertid inte säkert belagd för alla år. JG (i brev 1967) nämner uttryckligen "en koloni vid vardera Segersjöviken och Egbyviken" men tillägger att "i Egbyviken har förmodligen inga skrattnåsar häckat" 1967. Öberg (1970 och i brev), som behandlar Segersjöviken och Egbyviken som ett område under namnet Segersjöviken, nämner endast en koloni, vilket tyder på att ingen häckning ägde rum i Egbyviken 1969. Publicerade uppgifter om häckning finns endast för 1964, då Gyllin & Larsson (1966) omnämner "skrattnåskolonin i Egbyviken".

Södra Vinön. En koloni belägen på sankområdet alldeles väster om Råbacksudden är belagd första gången 1961, då ca 30 par häckade (RE). Häckning ägde enligt lokalbefolkningen sedan troligen rum samtliga år fram till inventeringen 1967, då kolonin uppgick till ca 50 par. 1968 häckade endast 10 par. Öberg (1970 och i brev) nämner inte denna koloni 1969, vilket inte behöver betyda att den

saknades detta år, eftersom Vinön inte ingick i inventeringen. Att kolonin fortsatt att existera under 1970-talet och uppenbarligen även ökat klart genom uppgiften att "en koloni med ca 200 bon finns sedan flera år tillbaka vid Råbacken S Vinön" (Bo Persson i rapport till rapportkommittén avseende 1975).

Brearen. Denna ögrupp torde ha en relativt stadig skrattnäskoloni, men tillgängliga uppgifter är få. 1956 häckade åtminstone 1 par på ett skär i östra delen av arkipelagen (RE) och 1959 fanns en koloni (RE). Vid inventeringen 1967 hyste Brearen Storhjälmarens största koloni med 514 bon, belägna till stor del på tuvor mellan höga klippor.

För 1969 lämnar Öberg (1970) följande värdefulla upplysningar: "Ögruppen utgöres av Hällgrundet (a), Snugge (b), Tvillingarna (c), (d) och (e) samt Östra grundet (f). ... På de nästan oboträddbara starr/vassområdena vid (e) och (f) med upphöjda tuvor med vatten emellan häckar närmare 200 par skrattnäs i koloni. Antalet fåglar och kolonins läge inom Brearen varierar år från år. I skydd av skrattnäskolonin häckar ett stort antal skäggdoppingar. På (d) finns en koloni med ca 25 par fisktärna, som häckar tillsammans med enstaka skrattnäsar". Det bör noteras att Öbergs antalsuppgifter här som på andra håll är baserade på skattningar, inte på exakt boräkning och är alltså tämligen ungefärliga.

För perioden 1970-75 saknas tyvärr helt uppgifter.

Övriga Storhjälmaren. För övriga Storhjälmaren finns följande tämligen spridda uppgifter (norra Hjälmärstranden behandlas först, därefter centrala och södra Storhjälmaren, hela tiden med början västerifrån): Grythens skärgård. Ca 40 par häckade här 1956 (RE). Öberg (1970) fann ingen koloni här 1969. - Gropberget (1,7 km väster om Lungers udde). Några få par, högst 5, häckade 1952 (RE). Hela den rika arkipelagen väster om Lungers udde genomgicks noggrant av Klas Rosenberg och Thomas Öberg 1969 och skrattnäs saknades då helt i detta område (Öberg 1970). - Lungersbådan (söder om Lungers udde). Denna revell är främst känd för sin stora fisktärnkoloni, t ex 267 par 1961 och ca 150 par 1969. Uppgifter om häckande skrattnäs i tärnkolonin finns för 1961, 1967 och 1969 med ca 10, 20 respektive 10 par (Edberg 1964, Öberg 1970). - Sumberget (alldeles syd Rörgårdsudden på Lungers uddes östsida). I vassen utanför Sumberget häckade en koloni om ca 20 par 1969 (Öberg 1970). - Bälgholmarna. På ett litet lågt gräs- och starrbevuxet grusskär i områdets östra del häckade en blandad koloni om 30 par skrattnäsar och 40 par fisktärnor 1969 (Öberg 1970 och i brev). - Varvsviken (norra Göksholm). Tillfällig häckning av ca 15 par 1974 (Björn Lorin). - Fjälln och Burberget (mellan Göksholmshalvön och Brearen). På ett skär öster om Fjälln häckade 3 par 1948 och ca 10 par 1956

(RE). På Burberget häckade ca 50 par 1957 (RE). Sannolikt är det här endast fråga om tillfälliga häckningar. 1969 häckade inga skrattnäsar i detta område (Öberg 1970). - Stallgårn (söder om Grundholmarna). 2 par häckade 1957 (RE) och ett 10-tal par 1969 (Öberg 1970). 1967 förekom ingen häckning. - Ångholmsberget (söder om östra Valen). Ett 40-tal par häckade 1969 (Öberg 1970). 1967 förekom ingen häckning. - Pjunken (1 km väster om Vinön). 1969 häckade ca 20 par (Öberg 1970). - Mellgrundet (800 m väster om Fåran). 1969 häckade 5 par på torr sand- och grusmark i en koloni om 30 par fisktärnor (Öberg 1970). - Tjugholmen (öster om Vinön, öns östspets utgör landskapsgräns mellan Närke, Södermanland och Västmanland). 1954 häckade några få par i anslutning till en koloni fisktärnor (RE). 1969 förekom ingen häckning av någon av dessa arter (Öberg 1970). Under de senaste två decennierna har öns utmärkta badhållar varit så livligt frekventerade av badgäster att häckning effektivt torde ha förhindrats av både fisktärna och skrattnäs.

Ö v r i g a N ä r k e

Tysslingen

Tysslingen hör till Närkes äldsta kolonier och har under decenniernas lopp varit den mest stadigvarande (möjligen vid sidan av den dåligt belagda Segersjöviken i Hjälmaren). Blomqvist & Rosenberg (1921) säger t ex generellt (uppgifterna baserar sig på iakttagelser t o m 1920) att "numera förekommer skrattnäsen kolonivis häckande å gamla vassflak såväl i Örebrofjärden, Ö. Kvismaren som Tysslingen". Arten häckade säkerligen redan 1919, ehuru detta inte sägs uttryckligen utan det bara talas i förbigående om förekomst av skrattnäs under häckningstid (Rosenberg 1934, s 9).

Huruvida skrattnäsen häckade varje år under 1920-talet går inte att belägga i efterhand men förefaller ändå övervägande troligt. I en översiktsartikel om förändringar i Närkes fågelfauna publicerad den 1 februari 1923 skriver Rosenberg att "skrattnäsen inkom hit för ett tiotal år sedan (i själva verket 1916, RG) och är nu ytterst allmänt häckande i Hjälmaren och Tysslingen". Åven om "ytterst allmänt häckande" nog måste betraktas som ett alltför kraftigt tilltaget omdöme både för Tysslingens och Hjälmarens vidkommande tyder ändå uppgiften klart på att skrattnäsen var en årligen och inte så fåtaligt häckande art i Tysslingen redan under de första åren på 1920-talet. För 1927 omnämnes vidare en skrattnäskoloni belägen någonstans strax norr om Åkerby i förbigående och på ett sådant sätt att man får intrycket av att det rör sig om någonting normalt för lokalen (Rosenberg 1927).

För om 1930-talet har David Lundegård enligt Klas Rosenberg (1974) sammanfat-

tat artens förekomst på följande sätt: "I början av 1930-talet häckade 30-35 par i Tysslingens sydände, de flyttade senare till mitten av sjön och ökade till några hundra par. Kolonin flyttade ytterligare norrut till nuvarande läget och har ökat hela tiden".

För åtskilliga av de enskilda åren under 1930- och 1940-talen finns kolonin i Tysslingen belagd i publicerade anteckningar eller i tryck. Detta gäller 1933-34, 1940-43 samt 1945 (ER, Malmström 1940, Rosenberg 1959). Den 19.4 1942 har exempelvis Erik Rosenberg antecknat "i mängd på häckplatsen vid Tysslingen, jagade kråkor" (opubl). Följande år 16.5 nämner han "skrattnäsarna, som hade sin stora koloni i maden nedanför kullen" samt "alla de hundrade fåglarna" (Rosenberg 1959). Den senare uppgiften överensstämmer väl med av David Lundegård ovan lämnade data och de samstämmiga uppgifterna visar att kolonin ännu under första hälften av 1940-talet trots allt var rätt obetydlig jämfört med 1960- och 1970-talens jättelika kolonibildning i sjön.

År 1950 hade i varje fall en del av kolonin flyttat upp till Svalnäs på norra Tysslingens väststrand och 300 par beräknades då häcka där (RE). Skrattnäsarna spred sig sedan successivt i en halvcirkel utanför vasskanten i norra delen av sjön, men av formuleringen "naturparken vid Oset torde hysa landets största skrattnäskoloni - ca 3 000 par" avseende 1956 (Källander 1957) framgår tydligt att kolonin i Tysslingen ännu vid mitten av 1950-talet var mindre - säkerligen mycket mindre - än kolonin vid Oset (=Liljamyningen-Oljehamnen).

Först 1959 rapporterades ett säkerligen fyrsiffrigt antal häckande par i Tysslingen (HK). Med utgångspunkt från egna exkursioner 1961-63 noterade jag 11.6 1963 att "kolonin, som tycks täcka en stor del av norra Tysslingen, måste i år vara betydligt större än de föregående åren". Ett nytt besök 7.7 samma år stärkte detta intryck och medförde noteringen att "hela norra Tysslingen är en enda skrattnäskoloni". 1964 var kolonin lika stor som 1963. Det verkar sannolikt att ökningen i Tysslingen vid denna tidpunkt står i samband med den påtagliga minskningen som samtidigt noterades i Oset-området ca 10 km österut.

Vid inventeringen 1967 inräknades 4 200 bon, vilket innebär att Tysslingen var landskapets särklassigt största koloni (tvåan Kvarntorp hyste detta år 1 700 bon). En förnyad räkning planerades för 1968, men både de morgnars som stod till buds för inventering vräkte regnet ner, varför arbetet tyvärr måste inställas. Kolonin i norra Tysslingen har emellertid hela perioden 1968-75 varit mycket stor och sannolikt av ungefär samma storleksordning som 1967. Vid sin annars mycket faktafyllda och värdefulla undersökning av Tysslingens växt- och fågelliv 1974 företog Klas Rosenberg (1974) inte någon räkning av de häckande skrattnäsarna. Klas Rosenberg, som hade flerårig ingående erfa-

renhet av sjön, nämner emellertid inte att någon påtaglig förändring i artens numerär skulle ha ägt rum under senare år och av hans noggranna kartmarkeringar av häckplatserna på de stora halvflytande kavelungungflyna i sjöns nordligaste del framgår att kolonins utbredning 1974 i stort sett sammanföll med förhållandena 1967. Detta stärker det subjektiva intrycket av att ingen verklig markant förskjutning i skrattnäsens numerär i positiv eller negativ riktning ägt rum i Tysslingen under 9-årsperioden 1967-75.

Hallsbergs tegeldammar

År 1953 häckade skrattnäsen för första gången i Hallsbergs tegeldammar, då en liten koloni om ca 30 par slog sig ner där. Arten saknas bevisligen åren innan (CIC, SS). 1954 hade antalet ökat till ca 200 par och 1955 till ca 250 par. Häckning har sedan kunnat beläggas årligen t o m 1962. Uppgift om kolonistorlek finns för 1957 (350-400 par), 1958 (350 par) och 1959 (över 350 par). Troligen var kolonin av relativt likartad storlek även övriga år. (Uppgifter från CIC, HK, SS, Österlöf 1973).

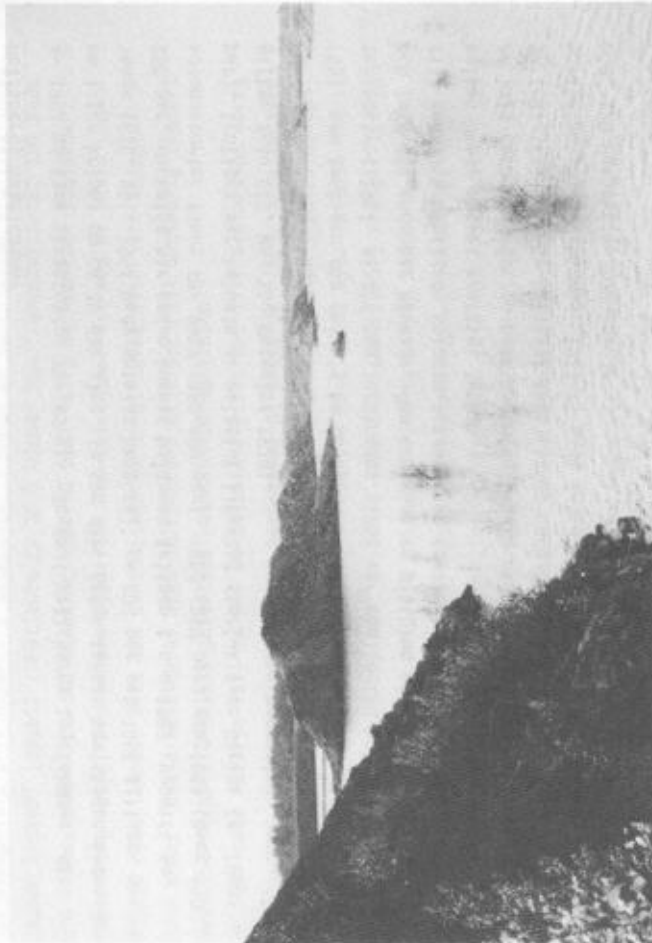
För perioden 1963-66 finns häckning av en koloni rapporterad endast från 1964 (SS), men troligen rör det sig om en obruten häckningsperiod fram till inventeringsåret 1967, då 314 bon inräknades. 1968 var emellertid kolonin borta och inte ett enda par häckade. Man kan våga en gissning att näsarna flyttat till den 1966 nybildade kolonin i Kvarntorp (ca 10 km nordost om Hallsberg), vilken ökade mycket kraftigt 1968.

År 1969 rapporterades på nytt häckning, ehuru endast av några få par /minst 3/ (CR). För de båda följande åren saknas uppgifter, men 1972 företogs en ny borsäkning som gav 56 bon. 1973-75 ägde årlig häckning rum uppskattningsvis 200, 120 respektive 200 par.

Kvarntorp

Kolonin i Kvarntorp bör kunna bli ett klassiskt exempel på en skrattnäskolonis snabba uppgång och fall. Under loppet av en 8-årig historia hann den stiga till 3 300 par och därpå hastigt minska för att försvinna lika plötsligt som den uppstätt.

Den stora kolonin var placerad på en slaghög i ett vattenfyllt skifferbrott alldeles norr om vägen en knapp km öster om Norra Mossby. Brottet vattenfylldes först någon gång i början av 1960-talet, varför dammen ej är markerad på den topografiska kartan. Häckplatserna låg mestadels på den under de första åren nästan helt vegetationslösa branta sluttningen, som utgjordes av större eller mindre stycken av skifferslag (fig. 3). I hålen mellan slagstyckena häckade både skogsduva och en mindre koloni kajor, arter man förvisso inte normalt finner häckande mitt i skrattnäskolonier. I början av 1970-talet skedde dock



Figur 3. Häckningslokalen vid Kvarntorp 1967. Skrattnäsarna häckade på den kala branten på högra sidan av den stora vattenomflutna slagghög, som ligger något till vänster om bildens mitt. Foto: Bo Thyseius.

en mycket snabb uppväxt av framför allt björk i skrattnäskolonin, säkerligen starkt underlättad av den kraftiga gödsling som skrattnäsarnas spilling åstadkom. Redan ett halvår efter det mäskolonin etablerades utgjorde den forna kala slutningen därför närmast en skog av tätväxande ungbjörk. Skrattnäsarna var alltså själva orsak till att kolonin måste överges så snabbt som nu skedde.

Häckning ägde rum första gången 1966, troligen av blott något eller några 10-tal par (JG, SS). Redan året därpå räknades 1 700 bon, vilket gjorde denna koloni till den största i Närke efter Tysslingen. En förnyad räkning 1968 gav hela 3 300 bon. (I gengäld försvam alla kolonierna i Kvismaren och den femton år gamla kolonin i Hallsbergs tegeldammar samt noterades en betydande minskning i Svartån detta år). 1969 utfördes ingen boräkning. En ytterst osäker uppskattning tydde dock på en rätt klar minskning, måhända med bortåt hälften av paren. Säkert är i alla fall att kolonin fortfarande var mycket stor. För 1970-71 föreligger endast konstaterande av en häckande koloni, medan en ny boräkning företogs 1972. Denna visade att kolonin minskat till en tredjedel av numerären fyra år tidigare eller till 1 100 par. 1973 häckade endast 3 par och 1974 var kolonins saga all. En flock om ca 150 fåglar uppehöll sig visserligen någon tid på lokalen men skred uppenbarligen aldrig till häckning. Inte heller 1975 häckade några skrattnäsar i Kvarntorp.

Kvismaren

Vid sitt första besök i Kvismaren 19.6 1919 hittade Rosenberg ett bo av skrattnäs med en unge och ett ägg i Västra sjön (Rosenberg 1947). Uttrycket "Numera förekommer skrattnäsen kolonivis häckande å gamla vassflak såväl i Örebrofjärden, Ö. Kvismaren som Tysslingen" (Blomqvist & Rosenberg 1921) kan däremot för Kvismarens vidkommande vara en väl hastig generalisering. På annat håll framgår nämligen att 1920 "fanns möjligen en häckande koloni" (Rosenberg 1924), i så fall uppenbarligen i Östra sjön av uppgiften hos Blomqvist & Rosenberg att döma. Om en observation av några skrattnäsar vid pingstid detta år vid Fiskinge i Östra Kvismaren säger Rosenberg (1934, s 21) uttryckligen att näsarna "hörde hemma i Hjälmaren". Häckning kan med andra ord inte anses säkerställd för Kvismarens del 1920. Åren 1921-23 saknades skrattnäsen som häckfågel i Kvismaren, medan högvattenåret 1924 en koloni om minst 100 par slog sig ned i vassen nedanför Hammar (Rosenberg 1924). 1925 observerades arten i maj (Rosenberg 1934, s 103), men det framgår inte om den häckade. Från mitten av 1920-talet följer en kvartsskellång lucka i uppgifterna om skrattnäsens uppträdande i Kvismaren. Det är oklart om den helt saknades eller häckade vissa år under perioden 1926-50. Under alla omständigheter har jag inte lyckats spåra några häckningsuppgifter förrän 1951, då en koloni

fanns vid Hammar (HK). Under 25-årsperioden 1951-75 har skrattnäsen häckat på fem platser i Kvismaren, nämligen i Östra sjön vid Hammar, norr om Fiskinge och i Fågelsjön samt i Västra sjön vid Hägersta och vid Västra kröken söder om Kvismare kanal. Samtliga dessa platser utom Västra kröken har varit bebodda under en följd av år.

Vid inventeringen 1967 inräknades sammanlagt 562 par i Kvismaren fördelade på Hammar 166, Fiskinge 329, Fågelsjön 6 samt Hägersta 61. Under perioden 1968-75 har emellertid inga häckningar av skrattnäs ägt rum vare sig vid Hammar, Fiskinge eller Hägersta. En synnerligen starkt bidragande orsak till detta torde vara den breddning och muddring av Kvismare kanal som vidtogts i slutet av 1960-talet och som medfört en mycket hastig vattenavrinning om våarna. Därigenom har de gamla häckningsmaderna kommit att vara alltför torra redan i början av häckningssäsongen för att svara mot skrattnäsarnas krav. Endast i Fågelsjön har vissa av åren 1968-75 häckning ägt rum, men kolonin där - och därigenom alltså Kvismarens totala bestånd - har under dessa år aldrig överstigit 40 par (tab. 2).

Nedan behandlas de olika kolonierna var för sig.

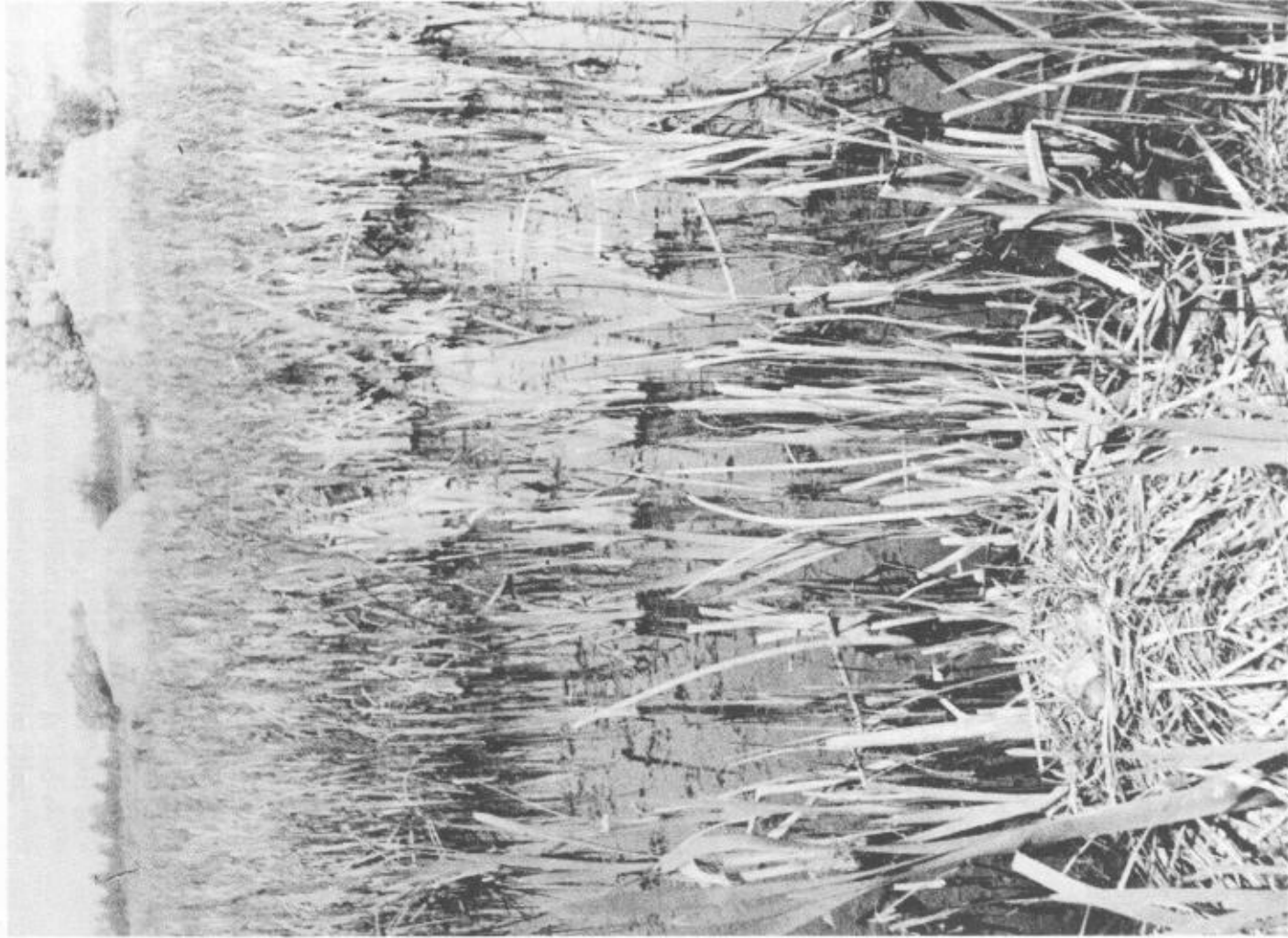
Hägersta. Häckning är belagd 1954, 1958-60 (HK, SS) samt inventeringsåret 1967. Arten häckade ej 1956 och 1968-75. För övriga år under 1940- och 1960-talen saknas uppgifter. Kolonin har troligen varit ganska liten alla år. För 1954 uppges 25 par (SS) och 1967 räknades exakt 61 bon. Dessa låg i huvudsak på tuvor i maden och ganska kringspredda (jfr fig. 4), ehuru ej lika mycket som vid Hammar och Fiskinge.

Västra kröken. En liten koloni häckade tillfälligt 1959 (HK, SS).

Hammar. Under tiden 1951-67 var maden runt Hammarkanalen den mest stadigvarande av Kvismarens skrattnäskolonier, ehuru häckning ingalunda är belagd varje år. Häckning ägde bevisligen rum 1951-53 (HK, SS), 1955 (CIC), 1957-59 (RG, HK, Svensson 1960, Österlöf 1973), 1962-63 (Gotborn 1963, Johansson 1964, Nerikes Allehanda 10.5 1963) och 1967. År 1956 häckade på grund av lågvattenstånd inga skrattnäsar överhuvudtaget i Kvismaren (HK) och följaktligen inte heller vid Hammar. För 1954, 1960-61 och 1964-66 saknas såväl positiva som negativa uppgifter. 1968-75 har ingen häckning ägt rum.

Inga uppgifter om kolonistorlek finns för åren 1951-66. Kolonin har dock alltid varit av ringa format och torde som regel ha legat inom intervallet 50-200 par. Vid inventeringen 1967 hittades 166 bon belägna på starrtuvor i en mycket spridd koloni i det ett par decimeter djupa vattnet.

Fiskinge. Häckning är belagd 1953-55 och 1957-58 (HK, SS). 1956 ägde ingen



Figur 4. Skrattnäsbo vid Hägersta, Kvismaren, 27 maj 1954. Foto: Hans Källander.

häckning rum, troligen ej heller 1959 (HK). Kolonin betecknades som "stor" första året och "liten" 1954-55, men inga antalsuppgifter finns. På 1950-talet låg kolonin norr om Kvismare kanal, ehuru alldeles intill denna, just där Söröns sydvästligaste utposter ner mot kanalen och sjön slutar.

För 1960-66 saknas uppgifter. Vid inventeringen 1967 hittades emellertid 329 bon på Fiskingemaden söder om kanalen. Kolonin var av samma typ som vid Hammar med sinsemellan mycket spridda bon liggande i huvudsak på starttuvar i 3-4 dm djupt vatten. Åren 1968-75 har ingen häckning ägt rum.

Fågelsjön. Fågelsjön tillkom vintern 1959-60. Genom att vårfloden nästan helt uteblev 1960 vattenfylldes aldrig sjön detta år och inga vattenfåglar, alltså inte heller skrattnäs, kunde flytta in. Däremot fanns en mindre koloni i sjön 1961 (Gotborn 1963). Förhoppningarna om en årligen häckande skrattnäskoloni av någorlunda format i Fågelsjön infriades emellertid inte. 1962 gick inte isen i sjön upp förrän i slutet av april och då hade redan skrattnäsarna slagit sig ner och inlett häckningsbestyren på den översvämmande maden vid Hammar (Gotborn 1963). 1963 såg det mera lovande ut. Isen gick upp omkring 10 april och genast infann sig ett 100-tal skrattnäsar. Dessa flyttade dock strax över till Hammar och endast ett par stannade kvar och häckade i Källviken (Johannesson 1964). Året därpå fanns det två små kolonier, dels 6 par i Källviken, dels 10 par norr om Berget mitt i sjön (Johannesson 1965), medan den högsta siffran, 90 par i Källviken, registrerades 1965 (Thyselius 1966).

Som framgår av tabell 2 kom dock förhoppningarna om en stadigvarande skrattnäskoloni i Fågelsjön ånyo på skam och något årligen häckande koloni har aldrig etablerats. Det är svårt att säga vad det är för faktorer som förhindrar etablerandet av en verkligt stadigvarande koloni på denna mänskligt att döma goda häckningslokal. Inte ens som ersättning för de under slutet av 1960-talet och början av 1970-talet alltför vattenfattiga häckplatserna på madmarkerna vid Hammar, Fiskinge och Hågersta har Fågelsjön visat sig attraktiv för kolonibildning, varigenom skrattnäsen ett par år helt kommit att saknas som häckfågel i Kvismaren. Däremot har rätt stora flockar icke-häckande mäsar uppehållit sig i sjön under häckningstid vissa år, t ex 400 ex 1965 och 150 ex 1975. Den lilla kolonin om 7 par det sistnämnda året (tab. 2) fullföljde för övrigt aldrig häckningen. Bona byggdes färdiga men några ägg lades aldrig (JP).

Himmersjön

Denna lilla sjö mellan Hjälmaren och Sottern i östra Närke hyste en säkerligen årligen häckande skrattnäskoloni i ca 30 år. Markägaren uppgav vid ett samtal i maj 1972 att skrattnäsarna börjat häcka någon gång på 1940-talet.

Kolonin var till en början rätt liten men växte till efterhand. Under de senaste ca tio åren, dvs från början på 1960-talet, ansåg han att koloniens storlek varit tämligen konstant och skattade den till ca 400 par. (Som beräkningarna visar var detta ingen dålig skattning, vilket allmänt talar för de lämnade uppgifternas tillförlitlighet.)

För de fem åren 1956-60 finns uppgifter om årlig häckning av mellan 200 och drygt 400 par (HK, SS). Det är möjligt att dessa skattningar i denna täta koloni är hållna något i underkant.

Vid inventeringen 1967 inräknades 586 bon. 1968 hade antalet sjunkit något till 484. Under de tre följande åren utfördes ingen boräkning, men besök vid sjön gav vid handen att kolonin var av alldeles samma storleksordning som 1967-68 och kunde beräknas hålla 400-600 par. En bekräftelse på koloniens konstans erhöles vid en förnyad boräkning 1972, vilket gav 614 bon.

Härefter inträdde en hastig negativ förändring och 1973 häckade endast 70 par i sjön. Året därpå återkom skrattnäsarna på våren men häckade aldrig och därmed upphörde artens ca 30-åriga häckningshistoria i Himmersjön. Inte heller 1975 häckade några skrattnäsar.

Svarten

Någon rapport om skrattnäs i detta träsk med från år till år starkt växlande vattentillgång finns ej förrän 1960, då skrattnäsar vid ett besök under häckningstid uppträdde "glost fördelade på vattnet över stora ytor" (HK). Det är emellertid svårt att avgöra om häckning inte kan ha ägt rum också dessförinnan, eftersom Svarten före motorismens tidevarv, åtminstone ur Örebro-ornitologernas synvinkel, låg tämligen avsides (endast drygt 3 km från gränsen till Södermanland) och säkerligen besöktes ytterst sällan. Östernärkes-ornitologen Jan Gunnarsson (i brev) håller dock för troligt att kolonin är ganska ny och "torde ha uppstått någon gång i början av 1960-talet".

Svarten får nog betecknas som landskapets besvärligaste skrattnäskoloni ur inventeringssynpunkt. Mäsarna bor i huvudsak på vattenomflutna höga rätt tätväxande starttuvar mitt ute i träsket, där det som regel är lika svårt att ta sig fram med båt eller kanot som till fots. Under inventeringen 1967 kapsejsade vi med med kanoten och beräkningen av koloniens storlek fick istället senare företas från land. Kolonin var mycket spridd, ehuru med en koncentrerad förekomst mitt i träsket och uppskattades till ca 800 par. Feimarginalen kan dock vara rätt betydande.

År 1968 hade skrattnäskolonin minskat högst väsentligt och inte mer än ca 100 par häckade detta år. Häckning ägde rum också 1969 och 1972 (uppgifter saknas för 1970-71 och 1973). Arten saknades intressant nog som häckfågel 1974, dvs

samma år som den efter en 30-årig häckningsperiod slutade häcka i den blott ca 3 km längre västerut belägna Himmersjön. 1975 hade skrättmåsen på nytt slagit sig ner i Svarten och kunde mycket ungefärligt taxeras till 300 par.

Sottern

I sin presentation av Sotterns natur säger Hanson (1947) uttryckligen om skrättmåsen att den "ännu ej kommit". Arten måste sålunda ha slagit sig ner i sjön någon gång under slutet av 1940-talet eller under 1950-talet. Den första häckningen är nämligen belagd från 1959 (Österlöf 1964, s. 302). Troligen ägde häckningen 1959 rum på en klippa nordost om ön Fågelvass utanför Gillsberga näs, en lokal som eljest är belagd fr o m 1962 (JG) och som därefter sannolikt årligen hyst en skrättmåskoloni.

Delvis i samband med andra inventeringar (se t ex Pettersson & Holmer 1977) har även sjöns skrättmåsbestand hållits under en rätt noggrann kontroll. Som framgår av tabell 3 har kolonin vid Fågelvass hållit sig mycket konstant genom åren. Kolonin på Näsholmen med kringliggande småöar är däremot nybildad och ehuru inte säkert bevisat torde detta även gälla Fjärdingshällan. Denna ligger nämligen bara ca 900 m över öppet vatten från både klippan vid Fågelvass och Näsholmen och det måste därför betraktas som osannolikt att en koloni av något som helst format kunnat gå obemärkt förbi vid avspaningen av sjön från dessa båda platser 1967 och 1968. Rätt säkert speglar därför totalsiffrorna i tabell 3 en reell ökning av Sotterns totala skrättmåsbestand under perioden 1967-75.

Slutligen bör noteras ett fall av ovanligt boplatssval. Kolonin vid Kilsmo - den enda utanför sjöns västra del - låg 1970 på Kilsmo sågs barktipp. Det är en placering som har vissa likheter med den i Kvarnorp, där kolonin låg på en kal sluttning av skifferslagg.

Igeln

Häckning konstaterades första gången 1950. Kolonin uppskattades då till 100-125 par (Sune Arlebo). Det är emellertid osäkert i vilken utsträckning denna litet vid sidan av allfarvägarna belägna skogssjö (3 km sydsydväst PÅlsboda) besöktes av ornitologer dessförinnan och om eventuellt häckande skrättmåsar därför någon tid förblivit obeaktade. Häckning ägde därefter rum varje år 1951-54 (CIC, SS, Sune Arlebo). Den sistnämnde uppskattade kolonin till 40-50 par 1951, ca 125 par 1952 och ca 70 par 1954. År 1955 uppehöll sig en mindre skrättmåsflock en tid i sjön, men det oklart om måsarna verkligen skred till häckning. Härvidlag går uppgifterna isär. För 1956 finns inga uppgifter, medan arten bevisligen sänkades 1957 (HK). Efter en ny uppgiftslucka för 1958 rap-

porterades ett 10-tal häckande par 1959 (RE). Härefter följer beklagligtvis en 7-årsperiod utan några som helst uppgifter om eventuell skrättmåsförekomst i Igeln fram till inventeringen 1967. En boreräkning företagen med hjälp av kanot avslöjade då en liten koloni om exakt 14 par. Vid en förnyad inventering 1968 inräknades 27 bon. Häckning har sedan årligen förekommit t o m 1975 av en under 1970-talet hyggligt stor koloni. 1969 beräknades antalet häckande par till 40-50 (CR), 1972 till ca 350, 1973 till ca 225, 1974 till ca 275 och 1975 mycket ungefärligt till 300.

Velandasjön

Den lilla Velandasjön i Edsbergs sn utgör den enda stadigvarande häckningslokalen för skrättmåsen i det sedan länge ornitologiskt välbevakade Västernärke. Första uppgiften om häckning är från 1947, då ca 100 par häckade. Ungefär lika många häckade året därpå, varefter häckning troligen ägde rum årligen t o m 1954. Därefter var kolonin av oförklarlig anledning borta 1955-57. Sedan återkom ett mindre antal och i början av 1960-talet häckade årligen ett 50-tal par. Troligen har årlig häckning ägt rum under 1960-talet. (Ovanstående uppgifter i huvudsak från Karl-Erik Larsson genom Rune Olsson). Vid inventeringen 1967 räknades 113 bon och vid en förnyad inventering året därpå 176 bon. 1969 skattades antalet häckande par till ca 125 (CR). Därefter har säkerligen årlig häckning skett, ehuru uppgifter saknas för 1970 och 1973. År 1974 beräknades kolonin till ca 120 par, medan en kraftig ökning ägde rum 1975, då kolonin uppskattades till ca 400 par.

Tillfälliga häckningslokaler

Antalet tillfälliga häckningslokaler utanför Hjälmaren är anmärkningsvärt litet. I Östansjösjön, belägen ca 8 km söder om Östra Kvismaren, häckade en liten koloni 1959 (SS). På ön Kalv i norra Vättern, landskapets sydligaste ö, häckade 24 par 1966. Däremot ägde ingen häckning rum 1965 eller 1967 (UA). I Lången nordost om Tysslingen häckade 6-7 par 1972, medan arten sänkades kringliggande år (RN). Möjligen har också något enstaka par häckat i Vibysjön 1966 och 1974 (TF).

I detta sammanhang kan också nämnas att på ön Skärven ca 400 m söder om Kalv i Vättern häckade en liten koloni om 15, 12 respektive 19 par åren 1973-75 ett par meter (!) in på Östergötlandssidan om gränsen (BA). Liknande om inte fullt så extrema gränshäckningar in på västmanländskt område har förekommit i Fröshammarsviken av Hjälmaren och i Gålsjön i Kåglan.

SAMMANFATTNING

Skrattmåsen har en etableringsperiod i Närke åren kring 1920 med första häckningen 1916. Under 1920- och 1930-talen skedde troligen endast en mycket långsam ökning. Den verkligt stora expansionen ägde rum från början eller mitten av 1940-talet till mitten av 1950-talet. En inventering 1967 visade att stammen då uppgick till ca 12 000 par. Därefter har trots stora variationer inom de enskilda kolonierna sannolikt ingen påtaglig ökning eller minskning av den totala populationen skett. Troligen ligger taket för Närkes skrattmåspopulation på 12 000 - 13 000 häckande par. Det taket kan ha nåtts redan vid mitten av 1950-talet.

Häckningsutbredningen är tämligen begränsad. Stadigvarande kolonier finns endast i Tysslingen, delar av Hjälmaren, östra centrala Närke samt i Velandasjön.

Roger Gyllin
Prästgårdsgatan 8A
752 30 UPPSALA

TABELL 2.

ANTALET HÄCKANDE PAR SKRATTMÅS I FÅGELSJÖN 1960 - 75.

För perioden 1968-75 är detta liktydigt med Kvismarens totala bestånd.

År	Antal par	År	Antal par
1960	0	1968	0
1961	Mindre koloni	1969	0
1962	0	1970	c 20
1963	1	1971	0
1964	16	1972	1
1965	90	1973	c 40
1966	0?	1974	15
1967	6	1975	7

TABELL 3.

SKRATTMÅSKOLONIER I SOTTERN VISSA AV AREN 1967 - 75.

	1967	1968	1970	1972	1974	1975
Klippan vid Fågelvass	154	199	206	122	128	180
Näsholmen + närliggande småöar	0	0	0	?	79	94
Fjärdingshällan	0?	0?	30	?	105	43
Killsmo	?	?	m 50	?	5	9
TOTALT	m 154	m 199	m 286	m 122	317	326

TABELL 1.

SKRATTMÅSKOLONIER I VÄSTRA HJÄLMAREN 1967 - 75.

	1967	1968	1969	1970	1971	1972	1973	1974	1975
Ladviken	382	269	372	206	32	204	322	80	c75
Reningsverket	18	51	45	2	0	0	0	0	0
Svartåmningen	0	0	0	0	0	0	0	0	c50
Lillåmningen	198	173	225	30	36	2	93	76	häckning
Myrö-området	0	0	0	38	680	837	800	454	häckning
Hästfallsviken/Åsnaskäret	481	422	375	366	175	191	252	285	häckning
TOTALT	1079	915	1017	642	923	1234	1467	895	?

LITTERATUR

- (FoFl = Fauna och flora, VF = Vår Fågelvärld, VKvfstn = Verksamheten vid Kvismare fågelstation).
- Blomqvist, S. G.: Om fågellivet vid Närkes slättsjöar / S. G:son Blomqvist, Erik Rosenberg. - FoFl 16(1921) s. 1-21, 49-72.
- Borg, K.: 6:e årets Oset-obs. - Örebro Läns Naturskyddsförenings årskrift 1955 s. 61-84.
- Edberg, R.: Högtintressant återfynd av ringmärkt vigg. - Jaktsignalen 14(1957), h. 1. s. 35.
- Edberg, R.: Fisktärnans (*Sterna hirundo*) häckning vid Hjälmaren. - VF 23(1964) s. 97-102.
- Ekman, S.: Djurvärldens utbredningshistoria på Skandinaviska halvön. - Stockholm, 1922.
- Geijer, B.: Fågelparken vid Oset och dess nya utsiktstorn. - VF 11(1952) s. 90-93.
- Geijer, B.: Fågelrapport från Närke 1954. - VF 14(1955) s. 257-261.
- Gotborn, L.: Inventering av Fågelnsjön. - VKvfstn 1962 s. 13-20.
- Gyllin, R.: Fågelrapport från Närke 1963. - VF 24(1965) s. 276-281.
- Gyllin, R.: Fågelrapport från Närke 1964 / Roger Gyllin, Kent Larsson. - VF 25(1966) s. 170-176.
- Gyllin, R.: Skrattnäsen i Närke / Roger Gyllin, Bo Thyseilius. - Jaktsignalen 25(1968), h. 1. s. 12-13.
- Gyllin, R.: Skrattnäsen *Larus ridibundus* i Närke / Roger Gyllin, Bo Thyseilius. - VF 29(1970) s. 72-76.
- Gyllin, R.: Skrattnäsen i Närke 1967-1971 / Roger Gyllin, Bo Thyseilius. - VKvfstn 1971 s. 10-13.
- Hanson, G.: Från Sottern och dess stränder. - Stockholm, 1947. - Natur i Närke s. 133-141.
- Höberg, V.: Örebrotraktsens foglar. - Uppsala, 1863.
- Johannesson, H.: Inventeringen av Fågelnsjön. - VKvfstn 1963 s. 31-37.
- Johannesson, H.: Inventeringen av Fågelnsjön. - VKvfstn 1964 s. 24-27.
- Källander, H.: Fågelrapport från Närke 1955-1956. - VF 16(1957) s. 126-132.
- Lönnerberg, E.: Återfurna ringmärkta fåglar 1927. IX. - FoFl 22(1927) s. 282-285.
- Lövenjelm, C.G.: Förteckning öfver de Fogelarter, som i Kihls socken af Örebro Län blifvit iaktagna under åren 1836-1863. - Öfversigt af Kongl. Vetenskaps-Akademiens Förhandlingar. - Arg.21(1864) s. 309-318.
- Malinström, A.: Dvärgmås och svarttärna i Tysslingen. - FoFl 35(1940) s. 214-217.

- Nicolin, R.: Om fågellivet vid Närkes slättsjöar. - FoFl 19(1924) s. 139-141.
- Petersson, A.: Häckande måsfåglar i Sottern åren 1970, 1975 och 1976 / Åke Petersson, Arne Holmer. - VKvfstn 1976 s. 8-13.
- Rosenberg, E.: Fågelfaunan i Nerike de senaste 60 åren. - Nerikes Allehanda 1.2.1923 s. 27-29.
- Rosenberg, E.: Ornithologiska iakttagelser i Örebrotrakten försommaren 1924. - FoFl 19(1924) s. 183-184.
- Rosenberg, E.: (signaturen Botaurus): Med Göteborgs biologiska förening på utflykt: besök vid Tysslingen och Hjälmaren. - Nerikes Allehanda 1.6.1927 s. 25-26.
- Rosenberg, E.: Oset och Kvismaren. - Stockholm, 1934.
- Rosenberg, E.: Meddelanden och notiser rörande Nerikes fågelvärld. - FoFl 30(1935) s. 71-77.
- Rosenberg, E.: Fågeliakttagelser vid Oset. - Örebro Läns Naturskyddsförenings årskrift 1940 s. 37-81.
- Rosenberg, E.: I närkiska fågelmarker. - Stockholm, 1947. - Natur i Närke s. 233-272.
- Rosenberg, E.: Djur och natur på I 3:s övningsfält. - I 3 Kamratförenings Medlemsblad Livgrenadjären 1951 s. 1-8.
- Rosenberg, E.: Lärkfalken. - 2. uppl. - Stockholm, 1959. - Våra fåglar i Norden, Del 1. s. 515-520.
- Rosenberg, E.: Vägen till fåglarna. - VKvfstn 1970 s. 5-11.
- Rosenberg, K.: Sjön Tysslingens vegetation och fågelliv. - Örebro, 1974. - (Naturvårdsenheten, Länsstyrelsen i Örebro län).
- Sine auct.: Katastrof för Kvismarens fågelliv. - Nerikes Allehanda 10.5. 1963.
- Sundström, C.R.: Bidrag till kännedomen af Örebro läns vertebratfauna. - Örebro, 1868.
- Svensson, S.: Skrattnäs (*Larus ridibundus*) gripen i flykten av brun kärrhök (*Circus aeruginosus*). - VF 19(1960) s. 170-171.
- Thyseilius, B.: Inventeringen av Fågelnsjön. - VKvfstn 1965 s. 40-42.
- Überg, T.: Allmän naturvårdsinventering av Hjälmarens öar och vattenområden. - Örebro, 1970.
- Üsterlöf, S.: Annual report for 1960 of the Swedish Bird-Ringing Office. - VF 23(1964) s. 266-320.
- Üsterlöf, S.: Report for 1964 of the Bird-Ringing Office, Swedish Museum of Natural History. - Stockholm, 1973.