

## Spillkråka äter talg

Gustaf Eriksson

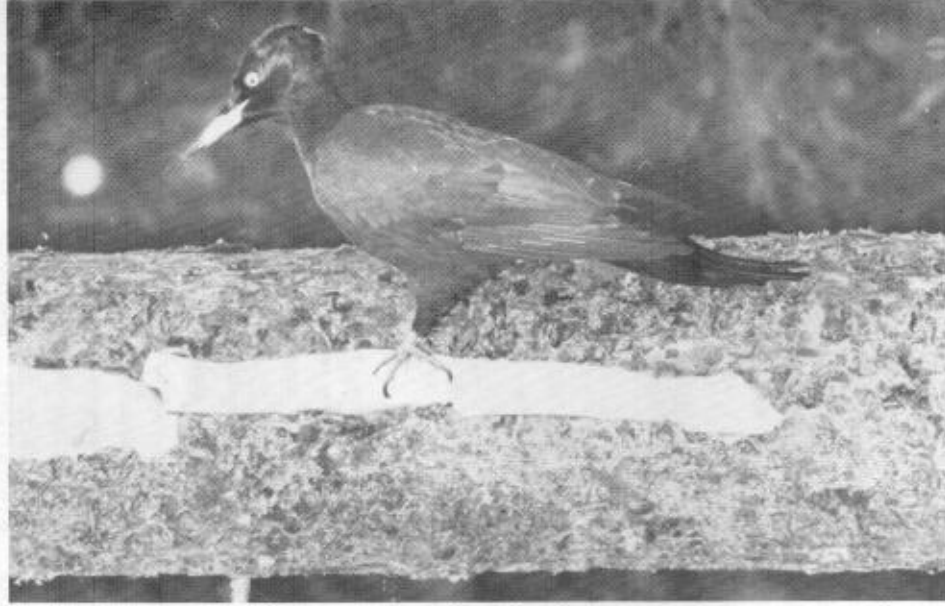
Sedan 10-12 år tillbaka brukar jag vintermata fåglar i en skog 4 km utanför Arboga. I oktober-november fyller jag på ett par foderautomater med spillsed, havre och hempfrö och lägger talg och köttavfall i stora trädkorgar. Fläsksvålar med i regel någon cm späck kvar spikas fast på trädstammar och så gäller det att se till att det finns fågelmat tillgängligt till omkring 1 april.

Till matplatsen hör även ett litet masonitgömsle, väl kamouflerat för studiet och foto - artlisten av gästande fåglar är inte imponerande, men ändå nog så intressant och varierar lite grand år från år.

Talgoxe, blåmes, talltita, entita, svartmes, tofsmes, hackspett, nötväcka, nötkråka är vanliga besökare varje år. Nötkråka och trädkrypare utelir en del år. Gräspett har hållit till godo två år i följd.

Till min stora överraskning även en spillkråka - både vintern 1980-81 och vintern 1981-82. Den kommer mycket punktligt de flesta gånger jag sitter i gömslet och signalerar ibland med "flyktlätet" eller "sittlätet". Den kommer försiktigt fram - flyger undan - och kommer tillbaka - för att så småningom genska lugnt hacka i sig talg och späck.

Fågeln på fotot är en hona och jag har aldrig sett någon hane framme och smakat på späcket.



## FÅGELRAPPORT FÖR VÄSTMANLAND 1981

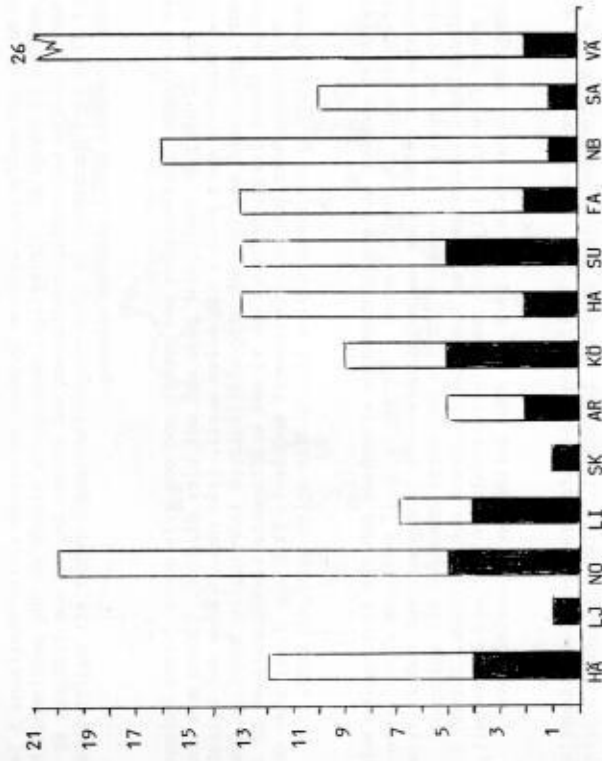
Sören Larsson, Mats Andersson, K-G Källebrink, Lars

Asklund

### Inledning.

Detta är sjunde årsrapporten av fågeliakttagelser i Västmanland som Rapportkommittén (Lrk) presenterar.

Fågelrapporteringen för 1981 blev gjärdande nog den hittills mest omfattande i den ornitologiska verksamhetens historia i landskapet. Denna uppsats om fågellivet i Västmanland 1981 baseras på inte mindre än 2830 rapporterade fågeliakttagelser. Dessa rapporter har sätts in av 43 personer, men materialet omfattar iakttagelser gjorda av 166 personer. Det kanske inte dröjer så länge förrän VOFs



Figur 1. Visas fågelrapporteringen till Lrk-Västmanland 1981. Fördelningen är kommunvis. Fyllid stapel anger antalet personer som sätts rapporter direkt till Lrk. Öfyllid stapel visar antalet personer som lämnat rapporter till kommunombud eller annan lokal sammanstämma och som därefter sätts till Lrk.

Samtliga medlemmar sänder in sina obsar. I fig. 1 visas inkomna rapporter fördelade kommunvis.

Vi har valt att i flera fall presentera förekomsten hos flera arter mer allmänt utan att publicera en mängd fynddata. Den som är intresserad kan emellertid erhålla dessa från Lrks kartotek.

Några arter som är upptagna i rapporteringslistan (se FIV nr 2-1982 sid 30) saknas i denna uppsats. Dessa arter kommer att redovisas i flerårssemanstävningarna.

Är observationerna märkta med en asterisk (\*) betyder det att observatören skickat en utförlig beskrivning av fyndet till Lrk.

#### Årets väder med kommentarer.

Vinter: Under såväl januari som februari var det betydligt mildare än normalt med relativt små nederbörds mängder. Först i slutet av februari uppträdde några korta köldperioder.

Den milda och snöfattiga vintern innebar en rikare vinterfågelfauna i landskapet än på många år. Vinterfågelräkningarna visade en hög överlevnad hos mesarna. Större hackepopulationen var tätare än vad som tidigare är känt från vårt landskap. De goda gnagarstammarna innebar att ugglor ropade redan i januari och i stor omfattning.

Vår: Mars blev rena vintermånaden med mycket snö och kyla under första halvan. Från den 22 började västvindar råda och det blev mildare. Värmen som kom sista dagarna i mars höll i sig halva april. Från den 21 blev det kyligt väder igen. Sista april dygnet drog ett lågtryck från norska havet in över Sverige. Under 1:a majhelgen fick vi det kraftigaste väderbakslaget på 50 år, med minusgrader och hela landskapet snötäckt. Från den 8 maj blev det temperaturomslag och månaden blev till större delen varm och torr.

Marsvädrät innebar att gnagarstammarna kraschade och ett fint uggle- och rovfågelår gick om intet. Värmen i början av april medförde stora översvämningar och därmed goda rastmöjligheter för sångsvanar och ånder. Kylan i slutet av april tillsammans med 1:a majvädrät orsakade ett kolossalt träsnedslag i landskapet, se t.ex. på ringträset och bergfink. Värmen i maj månad fick till följd att sena flyttare anlände tidigare än normalt, tornseglare ca en vecka tidigare (se även kärrensängare, trästsängare).

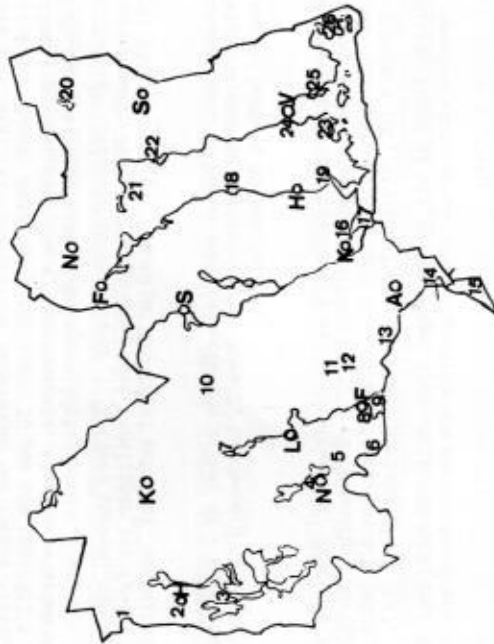
Sommar: Hela juni blev ostadig. Den 11-12 drog kall ishavsluft ner över landet, det snöade återigen i stora delar av landskapet. Efter lågtrycket blåste stormvindar i flera dagar. Intensiva regnväder i slutet av juni innebar stora översvämningar av låglänta marker för andra året i rad. Även juli hade flera perioder av svalt och ostadigt väder. Kraftiga lågtryck med stora regnmängder som följde passerade. Augusti medförde fortsatta lågtryck, kallfront, regn och regnskurar.

Sommarens väder fick stora negativa följder för fågellivet i vårt landskap. Kullarna dog för alla messar och flugsnappare, förmodligen för alla inrecksstående fåglar som hade ungar i boet den 10 juni. De stora markhäckande vädermarksfågeln misslyckades troligen totalt med ungrproduktionen, först på g a kyla sedan övervämmningar. De arktiska vadarflocker som brukar passera över landskapet under sensomrarna saknades i år (se kustpipare, myrsopv). Var fanns de stora skrättjärnflockar som vanligtvis provianterar i Mälaren och Hjälmaren under sommaren? Det regniga vädrät var förmodligen också orsak till att stora flockar med bergfinkar uppträdde i Västmanland redan i början av augusti och varfågeln redan i mitten av juli.

#### Höst:

September blev en torr men ganska kylig månad. Natthfrost den 13 t.ex. Oktober blev lågtrycksbetonad och nederbördsrik, med en mycket kall period i mitten av månaden. Den 26 föll den första snön. November började med kyla och snö, en snö som kom att ligga kvar och spådas på under resten av året. Det föll nederbörd under mer än hälften av månadens dagar. December blev en av de kallaste i vårt land och mycket stora snömängder föll.

Den mycket goda tillgången på rönnbär och kylan norrifrån fick till följd att Västmanland invaderades av björktraster under några dagar i mitten av oktober. Kylan och snön innebar att fåglarna sökte sig längre söderut än normalt varför vintersäsongen blev mager för den fågelintresserade västmanlänningen. Observationer av kungsörn och verfvågeln var t.ex. ovanligt de- na vinter.



#### Fågellokaler.

Ett flertal lokaler förekommer ofta i denna fågelrapport. På kartan fig. 2 visas var dessa är belägna. Bokstaven vid cirkelarna anger större orter.

- 1 = Flaxen  
 2 = Hällefors / Knuthöjdsmossen  
 3 = Grythyttaviken  
 4 = Norsjön / Åsbojön  
 5 = Järleån / Järle  
 6 = Ervällängarna  
 7 = Råsvälen / Stora  
 8 = Ullersättersviken  
 9 = Stor-Värningen  
 10 = Cammelbo  
 11 = Österhammarsjön / Finnåkersjön  
 12 = F.d. Sörbysjön  
 13 = Sjömosjön  
 14 = Fındlaviken / Frösehammarsviken  
 15 = Hjälmaren  
 16 = Norså  
 17 = Barkarösviken / Galten  
 18 = Onien  
 19 = Ladugårdsjön / Mölntorp  
 20 = Storsjön  
 21 = Gorgen / Löten  
 22 = Fläcksjön / Vremninge / Gussjön  
 23 = Askösviken  
 24 = KVV  
 25 = Häselösumdet / Björnön / Tråderängen  
 26 = Ångö

#### Observationer 1981.

Gruppindelning: Smålom - storskrake. Sören Larsson

Bivräk - träna. Mats Andersson

Strandskata - lunnefågel. Karl-Gunnar Källebrink

Skogsduva - stenskvätta. Lars Asklund

Ringtrast - kornsparv. Sören Larsson

SMÅLÖM (*Gavia stellata*). 11 konstaterade häckningar har rapporterats, därav tre nya häcklokaler funna. Dessutom ytterligare 10 par som uppehållit sig på lämplig häcklokal men där häckning ej konstaterats. Flockar av arten ses regelbundet fiska i de stora sjöarna inom häckningsområdet.

Under sträcktid: Tidigaste observationen 17/4 (Nora kommun) och senaste 24/8 (Fagersta kommun). Utanför häckningsområdet föreligger tre fynd. 1 ex. Ladugårdsjön 20/4 (SJ), 1 ex. Fläcksjön 4/5 (KEM) och 1 ex. Askösviken 7/6 (HOH).

STORLÖM (*G. arctica*). 53 häckningar rapporterades vilket är i nivå med 1980. De är fördelade kommunvis: Hällefors 16, Nora 3, Lindesberg 12, Skinnskatteberg 1, Surahammar 4, Norberg 15 och Sala 2.

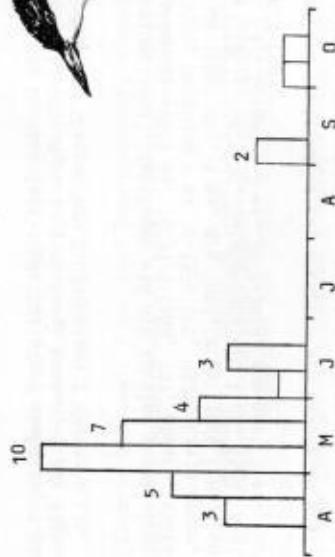
SMÅDOPPING (*Tachybaptus ruficollis*). 2 ex. Ångkraftverket, Västerås 1/1, ett ex. övervintrade och sågs senast 3/3 (MG, LHo), 1 ex. Hammarby, Järleån 17/2-22/3 (PK), 1 ex. Ullersättersviken 16/5 (EJ), 1 ex. Fläcksjön 8/5 (HÅJ), 1-2 ex. Gussjön 2/9-28/9 (BL, KE) och 2 ex. Hammarby, Järleån 23/12 (LA).

Inga indicier finns på att smådoppingen återkommit som häckfågel i landskapet, antalet observationer är på samma låga nivå som de senaste åren.

SKÅGDOPPING (*Podiceps cristatus*). Stor flock: 133 ex. rastade i Askösviken 8/5 (MG)

Endast 12 häckande par rapporterades från västra delarna, samtliga från Lindesbergs kommun.(NA). Häckar inte arten i landskapets alla kommuner?

GRÅHEKEDOPPING (*P. griseopus*). Fyra fynd av ett ex. vid Askösviken 16/4-18/5 (MG, DG), 1 ex. Fläcksjön 15/4-20/4 och 2 ex. 2/5 (SB, BEr), 1 ex. Norrsjön, Surahammar k:n 13/5 (MS) samt 1 ex. Gussjön 2/9 (BL).



Figur 3. Fynd av gråhekedopping i Västmanland under perioden 1976-81. Månaderna är indelade i 10-dagars perioder. I två översomringar och ett vinterfynd föreligger också. Det finns antydningar om att arten snart kan återkomma som häckfågel i vårt landskap.

Fyndet vid Askösviken och Fläcksjön är ovanligt tidiga. I fig. 3 visas artens uppträdande i landskapet under perioden 1976-81

SVARTHÄKEDOPPING (*P. auritus*). 31 häckningar rapporterades fördelade kommunvis: Arboga 1, Köping 4, Lindesberg 7, Fagersta 1, Surahammar 10, Norberg 2 och Västerås 6 par. Arten häckar nu i samtliga kommuner utom Hällefors och Ljusnarsberg. I två fynd under sträcktid från Hällefors föreligger. 1 ex. Grythyttaviken 1-3/5 (JK) och 1 ex. Sifflismossen 10/5 (TC).

STORSKARV (*Phalacrocorax carbo*). Endast iakttagen i Stor-Värningen under september och oktober. Som mest 7 ex. 9/10 (EJ). Det är första gången sedan 1975 som arten inte setts i Mälaren.

RÖDRÖM (*Botaurus stellaris*). 15 tuktande hanar rapporterades, utanför Mälaren och Värningen hördes 2 ex. i Västlandasjön, Köping (RKn).

HÄGER (*Ardea cinerea*). 51 boplatser rapporterades från mälaronrådet fördelade på 5 kolonier den största med 34 bon. Ingen häckning i övriga landskapet har rapporterats.

Vinterfynd: 1 ex. Ångkraftverket, Västerås 3-11/1 (OHe), 1 ex. Gamla Hjälmare kanal 12/12 (LSt).

PURPURHÄGER (*A. purpurea*). \*1 ex. rastade vid Norså, Köping 22-26/9 (GP, HLF, m.fl.). Fågeln var i sitt andra kalenderår. Detta är första fyndet av arten i landskapet.

VIT STORK (*Ciconia ciconia*). 1 ex. sågs vid Höggebacken 8/6 och St. Mattsbo 9/6, Platserna ligger i Sala och det torde röra sig om samma exemplar (notis Sala

Allehanda).

KNÖLSVAN (Cygnus olor). Nya häcklokaler: 1 par Hällefors samhälle, 1 par i vardera ullersättersviken och Stor-Värningen i Lindsbergs kommun, 1 par Bögen, Norrbergs k:n samt 1 par vardera vid Skarpen och S.Långholmen i Västerås k:n.

MINDRE SÄNGSVAN (C. columbianus). Iakttagen vid nio lokaler under vårsträcket. Borgåund, Halletshammars k:n 1 ex. 30-31/3 (ARA, TS), Lövsta, Västerås k:n 1 ex. 4/4 (UC), Sägen, Skultuna 1 ex. 6-13/4 (PG, HÄJ), Lisjö ängar, Surahammars k:n 2 ex. 2-5/4 (LHo, MS), 1 ex. 8/4 (MS), 2 ex. 10/4 (LHo), Gnien 2 ex. 10/4 och 1 ex. 11/4 (SL), Norrsjön, Surahammars k:n 1 ex. 14/4 (ARA), Fläcksjön 2 ex. 29-30/3 (BL, EA), Gorgen 1-2 ex. 30/3-24/4, som mest 5 ex. 12/4 (KE), Saladamm 3 ex. 4-5/4 (SB).

Dessutom föreligger ett höstfynd: 2 ex. sträckte vid Fläcksjön 8/11 (KEM) När så många fynd numera görs på sångsvanlokalerna i landskapets östra delar är det förvånansvärt att inte något fynd ännu föreligger från sångsvanlokalerna i Lindsbergs kommun.

SÄNGSVAN (C. cygnus). 16 häckningar rapporterade, dessutom 3 revirhållande par.

Stora rastsiffror noterades från flera lokaler under vårsträcket. Mellan den 1/4-19/4 rastade mer än 300 ex. i Gorgen, mellan den 7/4-12/4 mer än 1000 ex. och det största antalet noterades den 9/4 med 1225 ex. (KE). Vid Fläcksjön rastade mer än 200 ex. mellan den 2/4-14/4, största antalet 650 ex. 8/4 (EA). Vid Finnäkersjön rastade som mest 270 ex. 17/4 (JM), Norrsjön 200 ex. 7/4 (NEZ), Gnien 178 ex. 10/4 (SL), Sjömosjön 191 ex. 4/4 (UE), Lisjö ängar 157 ex. 3/4 (LHo).

Antalet häckningar av arten i landskapet ökar för varje år. Omkring den 10/4 torde det ha rastat mer än 2500 sångsvanar i landskapet vilket är det största antalet hittills.

SPETSBERGSGÅS (Anser brachyrhynchus). 1 ex. sträckte i sädgåslock vid Fläcksjön 17/4 (KK, HÄJ), 2 ex. sträckte i sädgåslock vid Gnien 26/4 (SL, HÄJ) samt 1 ex. Likaså i sädgåslock vid såväl Fläcksjön som Gussjön 3/5 (KK, PG, HÄJ)

BLÄSGÅS (A. albifrons). 1 ex. rast Gnien 22/3 (SL), 1 ex. rast Gorgen 1/4 (KE) och 10/4 (SB), \* 22 ex. sträckte Ångsö 1/11 (BK) och \* ca 40 ex. sträckte över Västerås stad 1/11 (TB, ML)

Den fågel som rastade vid Gnien och Gorgen kan vara samma ex. De sträckande flockarna den 1/11 är intressanta. De är också de största flockar som någonsin noterats i landskapet av arten.

GRÄSGÅS (A. anser). Ingen häckning rapporterad. Från västra delarna föreligger fem fynd samtliga från Lindsbergs kommun. Exempelvis 25 ex. Hagaberg, Frövi 1/5 (MA) och 14 ex. Bottenån 10/9 (MA)

SNÖGÅS (A. caerulescens). Ingen häckning kiänd. 4 ex. i Halletshammars hela våren och hösten (PE). 2 ex. Dysjön, Arboga 3/6 (IA) och 4 ex. Bottenån, Lindsberg 10/9 (MA).

KANADAGÅS (Branta canadensis). 550-600 ex. rast Sjömosjön 14/11 (IA, 0An).

VITKINDAD GÅS (B. leucopsis). 1 ex. Norsa 31/3 (GP).

PRUTGÅS (B. bernicla). 2 ex. rast Stor-Värningen 8/9 (EJ), 12 ex. sträckte Askösviken 14/9 (TS) och 1 ex. rast Gussjön 20/9-3/10 (KEM, PG).

GRAVAND (Tadorna tadorna). 1 ex. rast Reningsverket, Arboga 5/9 (UE).

Har sedan 1978 noterats med ett eller två fynd varje år.

BLÅSAND (Anas penelope). En häckning rapporterad, samma lokal som de två senaste åren (MA). Dessutom föreligger sommarfynd från mätområdet. 2 ex. Askösviken 10/6 (MG), 1 ex. Holmvikens 8/6 (HDH), 4 ex. Gimpelstenarna 29/6 (TS) och 3 ex. ♂ Norsa 10/6 (PEK).

Mycket höga rastsiffror noterades i Västerfärneboområdet under såväl vår som höst. På Löten rastade över 100 ex. mellan 18/4-6/5 (BEr), största antal 172 ex. 23/4 (BEr). Vid Fläcksjön rastade över 100 ex. mellan 17/4-6/5 (EA), största antal 356 ex. 4/5 (EA). Vid Gorgen rastade över 100 ex. mellan 17/4-7/5 (KE), största antal 468 ex. 6/5 (KE). 11/10 rastade 400 ex. i Gussjön (MS).

SNATTERAND (A. strepera). 11 fynd under året vilket är det största antalet hittills. 2 ex. Rörsjön, Sala 12/4 (BL, HÄJ), 1 ex. Sägen, Skultuna 12-15/4 (BL, OH), 1 ex. Gnien 20/4, 29/4 och 6/5 (SL, KLe), 1 ex. Mölntorp 5/5 (SJ), 2 ex. Askösviken 12/5 (PM), 1 ex. Fläcksjön 16/5 (PG, HÄJ), 1 ex. Sjöbysjön 22/5 (EJ), 1 ex. Gussjön ♀ 11/9 (SB) och ♂ 4/10 (LHo).

I fig. 4 visas snatterandens uppträdande i Västmanland under perioden 1976-81.

KRICKA (A. crecca). Stora rastsiffror: 450 ex. Lisjö ängar, Surahammars k:n 6/5 (MS), 1076 ex. Gorgen 24/4 (KE), 1102 ex. Löten (BEr) och som mest 1710 ex. Fläcksjön 27/4 (EA).

AMERIKANSK KRICKA (A. crecca carolinensis). \* En hane rastade i Flaxen, Hällefors kn den 10-11/6 (TC, JK). Tredje fyndet av denna krickras i landskapet.



Figur 4. Visar snatterandens uppträdande i Västmanland under perioden 1976-81. Månaderna är indelade i 10-dagars perioder. N = 37



ARTA (*A. querquedula*). En häckning vid Onien (SL). I övrigt finns ett enda sommarfynd, en hane i Storsjön 2/6 (BER). Under sträcktid föreligger tre fynd från landskapets västra delar. 1 par österhammarsjön 2/5 (JM), 4 ex. Finnåkerssjön 9/5 (SDE) och 3 ex. 18/5 (JM).

Artens tillbakagång i landskapet fortsätter tydligen, under de tre senaste åren har endast tre häckningar rapporterats vilket är alarmerande.

SKEDAND (*A. clypeata*). Ingen häckning är känd men sommarfynd föreligger från Möln-torp 1 par, Ladugårdsjön 1 par (PE, SJ), Barkarövikens 2 ♂ + 1 ♀ 19/6 (GP), Askövikens 6 ♂ + 2 ♀ 9/6 (HÖH). Även från västra delarna finns ett sommarfynd, 1 par Flaxen 11/6 (JK) dessutom 1 par Knuthöjdsmossen 6/5 (B.Sander) och 1 ex. Grythyttvikens 18/4 (CIC).

Även skedanden bör uppmärksammas mer framöver, där antyds samma tendens som hos arten.



Figur 5. Arthene, av rapporterna att döma en sällsynthet i Västmanland numera. Foto: Erik "Plug" Jansson

BRUNAND (*Aythya ferina*). 3 häckningar rapporterade från Lindesbergs k:n. Ett par vardera i Dammsjön-Stråssa, Morskögasjön och Hökasjön (MA, IA, Öån). Ingen häckning rapporterad från östra delarna. 145 ex. rast Gussjön 11/9 (SB).

VIGG (*A. fuligula*). 3 häckningar rapporterade från Lindesbergs k:n. 1 par Flaxen (häckt) (MT). Stor rastsiffra: 162 ex. Askövikens 19/4 (TS).

Såväl brunand som vigg bör häcka i de flesta slättsjöar i landskapet, rapporter

som styrker detta antagande saknas dock.

BERGAND (*A. marila*). 8 fynd föreligger. Fördelade på april 3, maj 3 och oktober 2 fynd. Från västra delarna 2 ex. Vikern, Nora 6/5 (EM).

EDDER (*Somateria mollissima*). Två "gudingar" sträckte över Askövikens 9/5 (UC)

ALFÄGEL (*Clangula hyemalis*). Endast 3 fynd. 1 ex. rast Fläckajön 26-27/4 (SB, KK), flock hörd på natten 16/5 Gammelbo (PA) och 3 ex. Sjömesjön 7/11 (BSa).

SJÖORRE (*Melanitta nigra*). 13 fynd rapporterade. Fördelade på april 2, maj 8, juni 1 och oktober 2. Största flocken 20 ex. rast Fläcksjön 11/5 (EA).

SVÄRTA (*M. fusca*). 1 ex. i Fläcksjön 16/5 (EA).

SALSKRAK (*Mergus albellus*). 100 fynd rapporterade från Lindesberg och öster ut. Fördelade månadsvis mars 2, april 66, maj 12, juli 2, augusti 3, september 3, oktober 4 och november 8 fynd. Tidigaste obs 29/3 och senaste 19/11. Största flocken var 13 ex. Askövikens 3/5 (TS)

SMÅSKRAK (*M. serrator*). Endast två häckningar rapporterade: Högholmakär, Mälaren (AFA) och Vågsjön, Surahammar (BB). Dessutom sommarfynd från ytterligare fyra skär i Ångsörkarpelagen (TS).

STORSKRAK (*M. merganser*). 11 häckningar rapporterade fördelade kommunvis: Lindesberg 3, Hällefors 4, Ljusnarsberg 1, Nora 1, Norberg 1 och Sala 1.

Stora rastflockar. 500 ex. Freden, Västerås 19-25/4 (ARA). 1500 ex. Fullerölandet, Mälaren 7/11 (MG), 500 ex. Solsklår, Mälaren 7/11 (HÖH).

AMERIKANSK KOPPARAND (*Oxyura jamaicensis*). \* 1 ex. ♂ rastade i Gussjön 26/7-4/8 (EA, KK). Detta är 3:e fyndet av arten i landet. Fågeln kan vara rymling från någon fågelpark. Påpekas kan också att arten införts till England och där finns nu en liten fritt levande population.

HAVSÖRN (*Haliaeetus albicilla*). Från Västerås k:n föreligger 21 observationer: 1-2 ex. på sex olika lokaler. Tidsfördelningen är 16 fynd 3/1-5/4 och 5 fynd 6/11-31/12. Sala k:n. 4 obs. på tre lokaler: 1/2, 2/2, 2/2, 31/3 och 17/10. Surahammars k:n: 3 obs. 1/3, 22/3 och 13/12. Hallstahammars k:n: 2 obs. 22/3 (MS) och 9/5 (PE, SJ). Köpings k:n: 1 ex. Aspa, Valskog 22/3 (AE). Arboga k:n: 1 ex. Hällarna, Hjälmaren 28/3 (LM).

32 fynd under året är fler än tidigare år men får ändock anses som normalt då det kan vara frågan om individer som rapporterats flera gånger.

BRUN KÄRRHÖK (*Circus aeruginosus*). 13 häckningar rapporterade: Västerås k:n 8 par, Sala k:n 3 par, Hallstahammars och Köpings k:n 1 par vardera.

ÄNGSHUK (C. pygargus). \* 1 ad. ♀ Asköviken 23/5 (MG).

FJÄLLVRÅK (Buteo lagopus). Fynd i landskapets västra delar: 1 ex. Grönvålmossen, Nora kn 10/10 (BU), 6 ex. Sjömosjön 11/10 (SOE), 1 ex. Alntorp. Nora kn 17/10 (PK), 1 ex. Dammsjön-Stråssa, Lindesbergs kn 17/10 (MA) och 5 ex. Sköldberga, Lindesberg kn 24/10 (SOE).

Nämnvärt är att samtliga fynd är inom en 14-dagars period.

FISKGJUSE (Pandion haliaetus). 32 par har rapporterats häckande. I fig. 6 visas fördelningen kommunvis för de senaste tre åren.



Figur 6. Visar antalet rapporterade häckningar av fiskgjuse i landskapet åren 1979-80-81. Noterbart är att ingen känd häckning föreligger från Fagersta kn, i övrigt är rapporteringen ojämn och det är ännu svårt att säga hur stor fiskgjusepopulationen är i landskapet.

	1979	1980	1981
Västerås	16	22	7
Sala	11	6	0
Lindesberg	2	5	9
Norberg	1	3	2
Köping	1	2	2
Nora	1	2	0
Skinnskatteberg	0	1	0
Surahammar	4	1	4
Hällefors	0	1	2
Arboga	3	1	1
Ljusnarsberg	0	0	1
Hallstahammar	0	0	4
Fagersta	0	0	0
Summa	39	44	32

TORNFALK (Falco tinnunculus). Två häckningar är rapporterade. Ett par vardera i Hällefors kn (JK) och Fagersta kn (RL). Vinterobservationer: 1 ex. Asköviken 13/1 (DHe) och 1 ex. Gammelbo 25/1 (PA).

Två häckningar är alarmerade. Två vinterfynd är normalt om man jämför med de tre föregående åren. 1977 förelåg dock hela 15 vinterfynd.

AFTONFALK (F. vespertinus). 1 ex. ♂ Saladamm, Sala kn 25/5 (KK) och \* 1 ex. ♂ Asköviken 8/6 (MG).

STENFALK (F. columbarius). 61 observationer rapporterade, fördelade kommunvis: Sala 17, Västerås 11, Surahammar 13, Hällefors 5, Fagersta 4, Lindesberg 3, Arboga 2, Hallstahammar 2, Köping 2 och Nora kn 2 fynd.

År	vår	höst	totalt
1976	46	40	86
1977	43	36	79
1978	49	48	97
1979	46	24	70
1980	20	23	43
1981	39	22	61

Figur 7. Visar antalet fynd av stenfalk i Västmanland under perioden 1976-81. Fynden är fördelade på vår- och höstfynd. Totalt har det skett en nedgång. Vårfynden ligger ganska konstant.

LÄRFALK (F. subbuteo). Fem häckningar är rapporterade. 1 par Västerås kn (BL), 2 par Sala kn (SO, KK), 1 par Hallstahammar kn (PL) och 1 par Surahammar kn (TSu). Dessutom föreligger fynd från ytterligare 11 lokaler under juni månad.

JAKTFALK (F. rusticolus). 1 ex. Forkesta gård, Hallstahammar kn 10-11/12 (LHo)

PILGRIMSFALK (F. peregrinus). Ingen observation är gjord under året.

JÄRPE (Bonasa bonasia). 31 observationer fördelade kommunvis: Hallstahammar 6, Lindesberg 1, Nora 1, Surahammar 8, Sala 1, Fagersta 2, Köping 3, Norberg 3, Västerås 6 fynd. Dessutom från Hällefors rapporterad som tämligen allmän.

En publication av ovanstående siffror gäller endast som väckarklocka att exkureras mera i tänkbara järpbiotoper. Uppgiften från Hällefors måste väl gälla för hela landskapet?

TJÄDER (Tetrao urögallus). 8 spelplatser har rapporterats. Surahammar kn 3 spel med 1-5 tupp. (SL), Hällefors kn 3 spel med 5-8 tupp. (DPe), Norbergs kn 1 spel med 3 tupp. (TL) och Fagersta kn 1 spel med 3-4 tupp (RL).

VAKTEL (Coturnix coturnix). 1 ex. Löten 13/6 (BEr), 1 ex. Askö gård, Västerås kn 15/6 (PM, Hf), 1 ex. Landforsen, Norbergs kn 21/6-juli (TL) och 1 ex. Gorgen 28/6-28/7 (BEr).

Antalet fynd är i nivå med tidigare år.

MINDRE SUMPHÖNA (Porzana parva). \* 1 ex. Sörsjön, Surahammar kn 2/6 (SLe).

SMÅFLÄCKIG SUMPHÖNA (P. porzana). 18 spelande fåglar från 14 lokaler. Fåglaorna hördes under tidsperioden 15/5-13/7. Fördelningen kommunvis: Sala 8, Västerås 6, Lindesberg 2, Hallstahammar och Surahammar kn 1 ex. vardera.

KORNNARR (Crex crex). 6 spelande fåglar från lika många lokaler, jämför med 22 st 1980. 1 ex. Fibbetorp, Nora kn 1/6 (B.Niam), 1 ex. Felingen, Surahammar kn 19/6 (SL), 1 ex. Fors gård, Lindesberg kn 23/6 (PA), 1 ex. Landforsen, Norberg kn 21-23/6 (TL), 1 ex. Myrby, Västerås kn 27/6-5/8 (PG) och 1 ex. Svedbo, Sala kn 13/7 (BEr).

SOTHÖNA (Fulica atra). Ett vinterfynd: 3 ex. Grythyttvikens 5-6/12 (MT).

Under perioden 1976-81 har övervintring skett under tre säsonger, nämligen vinternarna 75/76, 76/77 och 79/80, samtliga gånger i Arboga stad. Antalet vinterfynd under perioden är: 1976: 5 ex., 1977: 17 ex., 1978: 2 ex., 1979: 2 ex., 1980: 0 ex. och 1981: 3 ex.

TRANA (Brus grus). Tre nya häcklokaler rapporterade. 1 par vardera vid Solsäter, Hallstahammar kn, Rotsjön, Köpings kn och Gålmissen, Köpings kn.

Detta är den första rapporterade häckningen av tranan i Hallstahammar, jämför uppsatsen om tranan i FIV nr2, 1982 sid 10.

STRANDSKATA (*Haematopus ostralegus*). Sommarfynd: 1 ex. Ryberg, Mälaren 11/6 (TS), 2 ex. St. Sandskär, Mälaren 21/6 (HÖH), 1 ex. Skorven, Mälaren 23/6 (PM), 2 ex. Gimpelstenarna 29/6 (TS), 4 ex. Vagnhäll, Väringen 3/7 (B.Söderblom).

Ovanligt sent fynd av 1 ex. Lärkans IP, Sala 5-20/10 (SÖ). Övrigt rapporterat med 21 ex. vid sju obs-tillfällen.

Fynden i Mälaren tyder på att strandskatan kommer att bli nästa nya häckfågel i Västmanland.

MINDRE STRANDPIPARE (*Charadrius dubius*). 29 par som häckade eller troligen häckade har rapporterats. I fig. 8 visas artens utbredning i Västmanland.

KUSTPIPARE (*Pluvialis squatarola*). 8 höstfynd där samtliga utom ett är från Västerås kn.. 1 ex. Hällfors 7/8 (IC, CS).

Antalet fynd är märkligt få i förhållande till tidigare år.

TÖFSVIPA (*Vanellus vanellus*). 1 ex. funnen död på Råsvalen i februari (OA). Detta är första vinterfyndet av arten i Landskapet på 20 år.



Figur 8. På kartan visas häcklokaler för mindre strandpipare åren 1980 och 1981. På 14 lokaler häckade arten båda åren. Som framgår finns mindre strandpiparen över hela landskapet där lämplig häckbiotop förekommer. Denna utgångsfränt av slamdammar vid reningsverk och sligdammar vid gruvor. Några häckningar förekommer också i grustag som är så djupa att vatten finns i dagen.

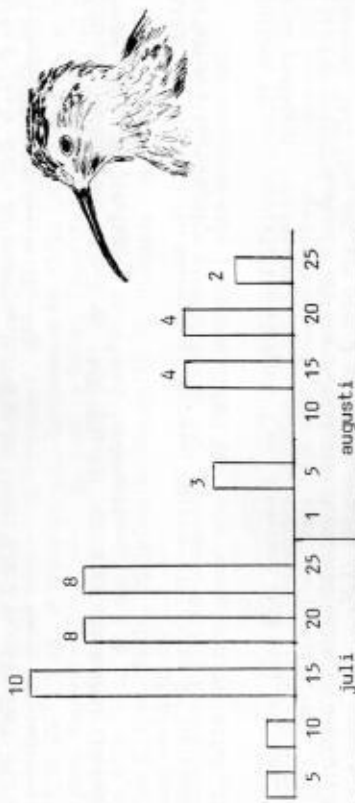
SANDLÖPARE (*Calidris alba*). 1 ex. rastade vid KVV 23/7 (MG) och 28/7 (TB). Detta är 7:e och 8:e fyndet av arten i landskapet.

SNASVÄPPA (*Calidris minuta*). Vårfynd: 2 ex. Gorgen 12/5 (KE). Detta är 4:e fyndet av arten i landskapet under vårsträcket.

SPOVSNÄPPA (*C. ferruginea*). 3 ex. Lötan 16/7 (BER) och 2 ex. 17/7 (Tore Lindberg), 1 ex. Gussjön 18/7 och 29-30/7 (EA). 1 ex. Sligdammen i Stripa, Lindsbergs kn 26/7 (HA), 1 ex. KVV 8/8 (MG) och 24/8 (TB).

I fig. 9 visas spovsnäppans uppträdande i Västmanland under perioden 1976-81.

BRUSHANE (*Philomachus pugnax*). Rastande flockar över 50 ex: 85 ex. Liasjö ångar, Surahammars kn 13/5 (MS), 53 ex. Gorgen 9/5 (KE), 110 ex. 12/5 och 75 ex. 13/5 Fläcksjön (EA). Vid Lötan rastade dagligen över 50 ex. perioden 8-17/5, som mest 919 ex. 14/5 (BER).



Figur 9. Visar spovsnäppans uppträdande i landskapet under perioden 1976-81. Månaderna är uppdelade i 5-dagars perioder. Som framgår är sträcket mycket koncentrerat. N=41.

DOBBELBECKASIN (*Gallinago media*). 1 ex. Gammelbo, Lindsbergs kn 5/5 (PA).

DVÄRBECKASIN (*Lymnocyptes minimus*). 1 ex. Norsa 22/9 (HLF), 1 ex. Ladugårdssjön 26-27/9 (PE), 2 ex. Grythyttvikens 2/10 (TC), 1 ex. Alntorp, Nora kn 26/10 (PK), 1 ex. Fillingfallet, Sala kn 26/10 (SL).

1980 gjordes 7 vårfynd men däremot inget höstfynd.

RÖDSPÖV (*Limosa limosa*). 1 ex. Gussjön 17/4 (KE), 1 ex. Ladugårdssjön 18/4 (B. Andersson), 1 ex. Nora stad 20/4-5/5 (R. Persson), 1 ex. Asköviken 10/5 (PM) och 1 ex. Vrenninge 25/5 (KEM).

MYRSPÖV (*L. lapponica*). 1 ex. Findlaviken 3/5 (LSt), 1 ex. Gorgen 5/5 (KE), 1 ex. Sörbysjön 23/5 (SÖE). Under hösten gjordes bara två fynd.

SPOV/PIPARE (*Limosa/Pluvialis*). En flock på 500 ex. sträckte över Iresjön, Köpings kn den 19/7 (OP).



JORDUGGLA (*Asio flammeus*). En rapport 1981: 1 ex. Askövikens 2/4 (MG).

1980 rapporterades 4 ex. och 1979 var ett extremt rikligt år.

NATTSKÄRRA (*Caprimulgus europaeus*). Antalet spelande fåglar i resp. kommun. Inom parentes 1980-års siffrot. Sala 5 ex. (7 ex.), Norberg 7 ex. (0 ex.), Surahammar 2 ex. (10 ex.), Fagersta 1 ex. (0 ex.), Arboga 1 ex. (0 ex.), Lindsberg 6 ex. (1 ex.).

HÖRFÄGEL (*Upupa epops*). 1 ex. N. Öersbo, Sala kn 2/5 (gn KE), 1 ex. Västgötesjön, Hällefors kn 19/5 (J-O Krohn).

Härmed har 12 observationer gjorts av arten i Västmanland under de senaste sex åren, varav 4 ex. i Hällefors kn.

GRÅSPETT (*Picus canus*). Hela våren 1 ex. ♂ Tinäset, Sala kn (SH), 1 ex. Hultasjön, Lindsberg kn under hösten (G. Eriksson). \* 1 ex. Stormossen, Surahammar kn 17/10 (SL), 1 ex. ♂ Stingsberget, Surahammar kn 17/10 (HLF), \* 1 ex. ♀ Igel-tjärn, Fagersta 19/10 (ÅKA), \* 1 ex. ♀ Saxon, Fagersta kn 21/10 (ÅRA), 1 ex. Gåsvad, Surahammar kn slutet oktober (BE), \* 1 ex. ♂ Kroksmossen, Surahammar kn 8/11 (SL), \* 1 ex. Gammelbo 8/11 (PA), 1 ex. ♀ Sikfors, Hällefors 28/11 (LeL), 1 ex. Skältn, Hällefors kn början/12 (M. Widmar), \* 1 ex. Grindbo, Norberg kn 13/12 (VP).

Hela 12 fynd gjordes under 1981. Det är det största antalet hittills under ett år. Detta överensstämmer också med förhållandena i våra grannlandskap.

VITRYGGIG HACKSPETT (*Dendrocopos leucotos*). 1 ex. Kindlahöjden, Hällefors 23/8 (ÅSv), 1 ex. Skymyttlan, Nora 15/8 (PA), 1 ex. ♂ Gällingen, Lindsberg 26/4 (EJ), från Fagersta föreligger ett värfynd och tre höstfynd (RL, m.fl.), från Sala finns värfynd från fyra lokaler (BL, HÅJ, G. Aronsson).

MINDRE HACKSPETT (*D. minor*). 10 häckningar rapporterade fördelade kommunvis:

Hällefors 1, Nora 2, Lindsberg 4, Fagersta 1, Köping 1, Västerås 1.

Hur vanlig eller ovanlig är arten i landskapet ?

TRETAIG HACKSPETT (*Picoides tridactylus*). Övanligt många rapporter, 29 fynd från olika lokaler. 2 häckningar och 4 fynd under häckningstid. De flesta fynden är från höststräcket. Fig. 10 visar fyndplats och fördelning.

TOFSLÄRKA (*Caterina cristata*). \* 1 ex. Kvikksund, Västerås kn 10/4 (ÅRA), \* 1 ex. Östänbygatan, Frövå 20/4 (JM) och 1 ex. Björnvägen, Västerås 28/4 (HJa).

De tre fynden i landskapet är de första i modern tid. Det senaste fyndet av arten i landskapet sträcker sig så långt tillbaka som 1923.

BERGLÄRKA (*Eremophila alpestris*). 2 ex. 9/10 och 1 ex. 14-15/10 på Vagnhäll, Väringen (EJ), 1 ex. Skälby, Västerås 25/10 (SL).

BACKSVALLA (*Riparia riparia*). Specialinventerad 1981 i Örebro-länsdelen av landskapet. Kommunvis fördelning av lokaler och bohål. Hällefors: 9 lok med 580 hål, Ljusnarsberg: 3 lok med 390 hål, Nora: 6 lok med 375 hål, Lindsberg: 18 lok med 780 hål (IA, ÖÅn). Dessutom följande rapporter. Köping: 2 lok med 80 hål,

SMÅSPÖV (*Numenius phaeopus*). Under våren 6 fynd av enstaka ex. Fynden var under perioden 14/4-19/5. Ett höstfynd: 3 ex. Finnossen, Surahammar kn 10/7 (ML).

Ett verkligt segert år för Västmanland beträffande småspöv. Att inte någon flock sågs på våren är anmärkningsvärt.

RÖDBENA (*Tringa totanus*). Irolig häckning av 1 par vid Sörbysjön (EJ).

ROSKARL (*Arenaria interpres*). 1 ex. vid Fläcksjön 4/5, 8/5 och 9/5 (HÅJ, KK), 2 ex. KVV 4/7 (OHe) och 1 ex. Grägen, Mälaren 29/8 (KOH).

DVÄRGVÅS (*Larus minutus*). 1 ex. Qussjön 16/5 (SL), som mest 7 ex. Fläcksjön 16-27/5 (EA, m.fl.), 2 ex. Östamossa, Norbergs kn 11/6 (TL), 2 ex. KVV 20/7 (MG) och 3 ex. Riddfjärden 6-7/8 (HH, AA).

VITTRUT (*Larus hyperboreus*). 2 ex. 14/2 (PM, PJT) och 1 ex. 15/2 (PM) vid Fagerön, Ångsö. Detta är 3:e fyndet av arten i landskapet.

HAVSTRUT (*L. marinus*). En häckning på Skroven, Mälaren (TS). Detta är 5:e häckningen av arten i landskapet.

SKRÄNTÄRNA (*Sterna caspia*). Två värfynd. 1 ex. Askövikens 26/4 (MG) och 2 ex. Sörbysjön 21/5 (EJ).

Följande höstfynd utanför Mälaren föreligger: 1 ex. Fläcksjön 28/6 (KEm), 1 ex. Väringen 24/7 (OS) och som mest 3 ex. under augusti (EJ).

Nämnvärt är att i Mälaren sågs inte någon flock överstigande 3 individer.

SVARTTÄRNA (*Chlidonias niger*). 30-40 par häckade i Askövikens (MG), 14 par i Fläck-sjön (KK) och 1 par i Sörbysjön (EJ, JM).

Övriga fynd: 1 ex. Morskogsjön 17/5 (LU, MA). Under hösten iaktogs ansamlingar av svarttärnor på flera platser i Mälaren, t.ex. 11 ex. KVV 21/7 (TB) och 10 ex. Grägen 28/8 (KOH).

TURKDUVA (*Streptopelia decaocto*). Rapporterad från fyra kommuner under 1981.

Hällefors kn: Ett fynd i maj månad (B. Sander) i övrigt helt försvunnen (TC).

Lindsbergs kn: Tre fynd i april/maj (PA, JM) av enstaka fåglar.

Köpings kn: Max 10 par Köpings stad (HLF)

Hallstahammar kn: 2 ex. i Fredhemsområdet (SJ).

Är denna rapportering bild representativ för Västmanland ?

TURTURDUVA (*S. turtur*). Fyra rapporter enligt följande: 1 ex. Fläcksjön 23/5 (BKn), 1 ex. Skoftorp, Nora kn 12/6 (PK), 1 ex. Gåsvad, Surahammar kn 26/6-1/7 (LE), \* mitten/11 1 ex. juv i Hällefors samhälle (J. Sveder).

Fr o m 1976 har 2-4 fynd gjorts årligen. T o m 1981 finns nu 17 fynd i landskapet.

BERGUV (*Bubo bubo*). Rapporterad från tre lokaler i landskapet.



Fagersta: 1 lok med 100 häll, Norberg: 1 lok med 30 häll, Sala: 4 lok med 380 bohäll.



Figur 10. Visar tretåiga hackspettens uppträdande i Västmanland under 1981. \* = vårfynd ☆ = fynd under häcktid ★ = höstfynd. Som framgår förekom höströrelser ner genom hela landskapet.

RÖDSTRUPIG PIPLÄRKA (*Anthus cervinus*). Fynd i västra delarna av landskapet. 1 ex. vid Slagglippen i Hällefors 13/9 och 20/9 (R. Steav).

SKÄRPIPLÄRKA (*A. spinoletta*). Åter iakttagen på ön Vagnhäll i Väringen i sept. med som mest 3 ex. (EJ). Fr o m 1977 har arten uppträtt årligen på lokalen.

FORSÄRLA (*Motacilla cinerea*), 1 ex. sträckte vid Askövikens 15/4 (BK).

SIDENSIVANS (*Bombus garrulus*). Stora flockar noterades på flera platser i landskapet från slutet på oktober till jultid. Exempelvis 250 ex. Hällefors 16/10 (TS) och 300 ex. på flera lokaler i Västerås från 2/12 till 9/12 (MG, TB, SL).

NÄKTERGAL (*Luscinia luscinia*). Följande fynd föreligger från västra och norra delarna av landskapet: Lindesberg kn: 6 ex s.j. Väringen (S.I. Andersson), 1 ex. s.j. Österhammarsjön 18-23/5 (JM), 1 ex. s.j. Sällingesjön 23/5 (JM), 1 ex. s.j. Sörby-sjön 26-31/5 (JM), 3 ex. s.j. Öppboga 3/6 (IA). Örebro kn: 5 ex. s.j. Ervallaängarna 4/6 (IA). Norbergs kn: 1 ex. s.j. Landforsen 6-10/6 (TL). Sala kn: 2 ex. s.j. Fläcksjön (KAK), 2 ex. s.j. Lergroparna (KAK), 1 ex. s.j. f.d. Östersjön (KEM), 4 ex. s.j. Storsjön (KAK) och 3 ex. s.j. Löten (Tore Lindberg).

BLÅHAKE (*L. svecica*). Vårfynd: 1 ex. Knapptorp, Nora början/5 (Åhnberg), 1 ex. Ladugårdsjön början/5 (SJ, ARA), 1 ex. Björnstigen, Nora 7/5 (A. Carlsson), 1 ex.

SVART RÖDSTJÄRT (*Phoenicurus ochruros*). Häckningar: 1 par Surahammars Bruk (ISä), 1 par Fagersta Bruk (RL) och 1 par Frövåfors (EJ).

Övriga observationer: 1 ex. ♀ Norra Vallby, Västerås 1/4 (OHe), 1 ex. ad ♂ Råby, Västerås 24/6 (MG) och 1 ex. ad ♂ Kvarngatan, Sala (SB).

RINGTRAST (*Turdus torquatus*). 34 ex. observerade under våsträcket. Första obs 26/3 Knapptorp, Nora kn (EH) och sista 19/5 Älvhyttan, Nora (EM). Övriga fynd under perioden 17/4-6/5.

Antalet fynd är det största som noterats något år. I fig. visas var i landskapet fynden gjordes

FLODSÅNGARE (*Locustella fluviatilis*). Rapporterad från 7 lokaler vilket är i nivå med tidigare år, däremot är det frågan om flera exemplar. 1 ex 4 ex. Löten (KE) och 3 ex. Högfors, Norbergs kn (BER, TL).



Figur 11. Visar obs-lokaler för ringtrast under våren 1981. Som framgår har flest fynd gjorts i västra delarna.

KÄRRSÅNGARE (*Acrocephalus palustris*). Rapporterad från 14 lokaler med ca 19 individer. Första fynd så tidigt som 20/5 Storsjön (KAK) och senaste 24/6 Hagby, Köpings kn (AE). Från landskapets västra delar föreligger ett fynd. Ullersåters-viken 14-15/6 (EJ, JM).

TRASTSÅNGARE (*A. arundinaceus*). 9 ex. Askövikens 18/6 (L. Boberg), 2 ex. Frösshammarsviken 20/6 (UE) och 1 ex. Fındlaviken 16/5 (UE).

Första fågeln hördes i Askövikens så tidigt som 17/5 (TS).

MINDRE FLUGSNAPPARE (*Ficedula parva*). 1 ex. vid Björskogsås, Hällefors kn 20/5 (TC) och 14/6 (G. Melin), 1 ex. Näsudden, Älvislängen, Nora kn 27/5 (L. Söderberg), 1 ex. Läänäiset, Älvislängen 8/6 (LA) och 14/6 (EM), 1 ex. Råjängsen, Älvhyttan, Nora kn 31/5 (IA).

Något fler fynd än de föregående åren. Fynden i Nora är intressanta och bör följas upp.

STJÄRTNES (*Aegithalos caudatus*). Mycket dålig rapportering. Endast två häckfynd och 2 sommarfynd föreligger.



Figur 12. Hane av rosenstare vid Bengtstorp i Nora den 11/6-81. Foto: Björen Uhr

VARFACEL (*Lanius excubitor*). En häckning rapporterad. 1 par vid Sundsjön, Hällefors (G. Ståhl).

RÅKA (*Corvus frugilegus*). Vinterfynd: 1 ex. Storå 7/1 (OA), 2 ex. Malmberg, Västerås 8/2 (TS, PM), 1 ex. Drällsta, Sala 21/2 (SL) och 1 ex. Sala stad 23/12 (SL).

Antalet vinterfynd är i samma storleksordning som tidigare år.

STARE (*Sturnus vulgaris*). 4 ex. hela december Hyttan, Sala (H. Malmström).

ROSENSTARE (*Sturnus roseus*). 1 ex. höll till i en trädgård vid Bengtstorp i Nora 3/6-15/6 (EM, LU, G. Löfqvist). Se fig. 12.

Fyndet är det första för landskapet.

BERGFINK (*Fringilla montifringilla*). Våldiga ansamlingar av bergfink förekom i östra Västmanland omk 1:a majhelgen. Strax innan passerade ett enormt sträck genom landskapet, t.ex. inräknades 98 000 ex. sträckande vid Önen 25/4 (KE, SL).

VINTERHÄMPLING (*Carduelis flavirostris*). 21 ex. övervintrade vid Reningsverket i Arboga (UE), 1 ex. Nordanby, Västerås 5/2 (HOH) och 6 ex. Viksång, Västerås 25/2 (GL).

Första kända övervintringen i landskapet sedan 1976. Några få vinterfynd förekommer de flesta år.

BÄNDELKURSNÄBB (*Loxia leucoptera*). 2 ex. Stormossen, Surahammars kn 7/1 (SL), 2 ex. Kvarnskogen, Hallstahammars kn 14/2 (LHo, SJ) och 1 ex. Fagersta stad 25/10 (LLe).

TALLBIT (*Panicola enucleator*). 21 fynd rapporterade däruv 3 vårfynd. Övanligt sent fynd av 1 ex. Ekeby, Hallstahammars kn 3/5 (PE). Höstfyndens fördelning kommunvis: Hällefors 1, Lindesberg 3, Fagersta 2, Sala 1, Surahammars 3 och Västerås 7.

Antalet höstfynd är fler än normalt. Möjligen kan en invasion ha förekommit och berört landskapets sydöstra hörn.

STENKÄCK (*Coccothraustes coccothraustes*). Fynd västra delarna: 1 ex. Dalkarsberg, Nora 24/3 (EM), 1 ex. Gammelbo 12/4 (PA), 1 ex. Nora stad på hösten (B. Ragne), 3 ex. Frövifors i mitten av dec (EJ) och 1 ex. Lindesberg 24/12 (MA). 2 ex. i Fagersta den 15/6 är intressant (TP). Arten har tidigare häckat i staden.

LAPPSPARV (*Calcarius lapponicus*). 11 vårfynd och 16 höstfynd föreligger. Armbärningsvärt stora vårflockar: 50 ex. Asköken 3/5 (DG, MG), 10 ex. Lissjö ängar, Surahammars kn 6/5 (MS) och 10 ex. Knuthöjdsmossen 6/5 (S. Bernch).

Övriga fynd västra delarna: 2 ex. Snibergsmossen 3/5 (RT), 1 ex. Slaggtippen, Hällefors 20/9 (R. Staav) och 1 ex. Gammelbo 17/10 (PA).

SNIBSPARV (*Plectrophenax nivalis*). Ett enda vinterfynd: 200 ex. N. Kivsta, Sala kn 13/1 (SÖ). Under värsträcket noterades flockar på över 50 ex. vid följande lo-

# FÅGELSKYDD

## TORRLÄGGNINGSFÖRETAG HOT MOT SVARTÅ- OMRÅDETS FÅGELLIV

Bo Eriksson

SVARTÅOMRÅDET I VÄSTERFÄRNEBO BETRÄKTAS SOM ETT  
AV LANDETS VIKTIGASTE FÅGELOMRÅDEN. AVGRÄNDET OM-  
RÅDET KOMMER ATT BEVARAS ELLER EJ SKALL INOM EN  
SNAR FRAMTID TAS AV REGERINGEN. HÄR GES EN KORT  
ORIENTERING I ÄRENDET.

Svartåns översvämningar kring Västerfärnebo har gett upphov till ett rikt fågel-  
liv i sjöarna Gorgen, Gussjön och Fläcksjön samt på fuktängarna som kallas Nöt-  
myran (=Löten).

De viktigaste naturvärdena hos de fyra lokalerna är följande:

Gorgen, rastplats för sångsvan och simänder, vissa år även för sädgäss och  
vadare.

Nötmyran, rastplats för simänder och vadare, häckningslokal för bl.a. gråhöpp-  
sångare (30-40 revir) och brushane. Fuktängarna hävdas på betydande  
arealer. 1982 med slätter på ca 28 ha och bete på ca 75 ha.  
(se figur 1).

Gussjön, häckningslokal för knölsvan (8-9 revir), svartkakedopping m.fl. sim-  
fåglar. God rastplats för änder och sothöns under hösten.

Fläcksjön, rastlokal för sångsvan, gräsand och kricka m.fl. änder samt vadare.  
Häckningslokal för bl.a. änder och svarttärna (minst 16 par 1982).

Värrastningarna hos sångsvanar, simänder, gäss och vadare är beroende av Svart-  
åns översvämningar dels genom att de gör nästingsresurserna tillgängliga för  
fågla dels genom att våtmarksbiotoperna bevaras. De hävdade fuktängarna på  
Nötmyran är också i behov av regelbunda översvämningar för att inte förändras.

### Historik.

Markerna kring Svartån är flacka och jordbruket har länge känt sig besvärade av  
översvämningarna. Redan 1950 fanns ett förslag till grävning i Svartån men mark-  
ägarna kunde inte enas. Nya förslag lades fram på 1880- och 1890-talen.

kaler: Ladugårdssjön, Lissjö ängar, Storängen, Surahammars kn, Grien, Norrby,  
Sala kn, Gorgen, Gussjön och Asköviken.

GULSPARV (*Emberiza citrinella*). 600 ex. rastade Husby, Nora kn 27/12 (PB).

VIDESPARV (*E. rustica*). 1 ex. Knuthöjdsmossen 6/5 (S. Bernch), \* 1 ex. Silvergru-  
van, Hällefors kn 10/5 (R. Staav). Inget säkert höstfynd har noterats i land-  
skapet.

### Kompletteringar till föregående års fågelrapporter.

SMÅSNÄPPA (*Calidris minuta*). 1 ex. Norsa 21/5-78 (GP).

MYRSPOV (*Limosa lapponica*). 7 ex. sträck Mölntorp 4/9-79 (PE).

RÖDBENA (*Tringa totanus*). 1 par trolig häckning Fisklösen, Hällefors kn 1979 (Laj).  
Trolig häckning av 1 par vid Fisklösen även 1980 (Laj).

LABB (*Stercorarius parasiticus*). 1 ex. vid Norsjön 22/5-55 (I. Ljunggren).

DVÄRGMÅS (*Larus minutus*). 4 ex. vid Kvicksund, Västerås kn 5/8-79 (S. Bleckert).

SIGNATURER: AA Anders Folke Andersson, AE Arne Eklöv, ARA Anders Arnell, ASy Aulis  
Sylljärv.  
BB Bjarne Boholm, BE Bertil Eriksson, BEr Bo Eriksson, BK Bo Kumlin, BKn Bo Karl-  
gren, BL Berndt Larsson, BSa Björn Salomon, BU Björn Uhr.  
CIC Carl-Ivan Carlsson, CS Christina Svensson.

DG Daniel Green.  
GI Gunnar Lignell, GP Göran Pettersson, GPe Gunde Persson  
HH Henry Hirsimäki, HJa Hans Jansson, HLF Håkan Lernefalk, HOH Hans-Olof Hellkvist,  
HÅJ Håkan Johansson.  
IA Ingvar Andersson.

JK Jonas Kling, JM Jan-Erik Malmstigen, JJ Jan Timre.  
KE Kjell Eklund, KEr Krister Ekman, KK Karl-Gunnar Källebrink, KLe Kari Leppälampi,  
KOH Kjell-Olof Hedlund, KÅK Kjell-Ake Källebrink.

LA Lars Asklund, LE Lennart Eriksson, LHo Lars Holm, LLe Leif Leidelin, LLi Levin  
Lindberg, LM Leo Mäkinen, LSt Lars Stenström, LU Lisbeth Uhr.

MA Mats Andersson, MG Martin Green, MI Mikael Leppälampi, MLI Magnus Liljefors,  
MS Mikael Sjöblom, MT Mats Trillikoff.

OA Ola Almkvist, OAn Ole Anderson, OHe Ola Henriksson, OS Ove Sjöberg.  
PA Per Angelstam, PB Peter Bernövall, PE Per Eriksson, PEK Peter Ekelund, PG Pat-  
rik Grönlund, PK Peter Kuiper, PM Per Magnusson, PJ Pentti Tatti.

RKn Runar Karlsson, RL Raimo Laurila, RT Roland Thuvander

SB Stefan Björklund, SJ Stefan Johansson, SH Stig Holmstedt, SL Sören Larsson,

SLe Seppo Leppälampi, SOS Sven-Olov Eriksson, SÖ Stig Öhman

TB Tommy Bengtsson, TC Tomas Carlsson, TL Tommy Lennartsson, TP Tommy Persson,

T5 Thomas Skoglund, TSå Tom Sävström.

UC Ulf Carlsson, UE Ulf Eriksson.

VP Valfrid Pettersson.