

Fågelrapport för Västmanland 1983

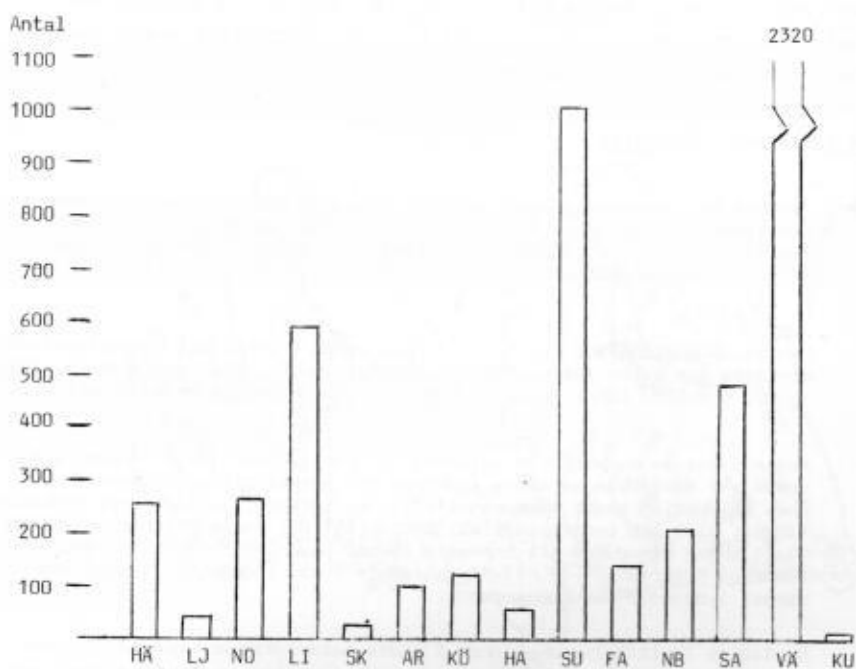
Sören Larsson, Mats Andersson, K-G Källebrink, Lars

Asklund

Inledning.

Detta är nionde årssammanställningen av fågeliakttagelser i Västmanland som Rapportkommittén (Lrk) presenterar.

Glädjande nog fortsätter fågelrapporteringen att öka i landskapet. Materialet till denna uppsats omfattar iakttagelser gjorda av 207 personer och antalet rapporterade fynd är inte mindre än 5680 st. (Vi närmar oss den dag då före-



Figur 1. Antalet rapporterade fågeliakttagelser fördelade kommunvis.

ningens alla medlemmar skickar in uppgifter på sina fågeliakttagelser).

Några av de lokala föreningarna eller VOFs kommunombud gör lokala sammanställningar av fågeliakttagelser, vilka skickas ut till dem som lämnat rapporter. Sådana fågelrapporter finns i följande kommuner: Hällefors, Nora, Fagersta, Surahammar och Västerås. Resultatet av detta arbete innebär också en ökande fågelrapportering vilket är mycket värdefullt.

I figur 1 visas antalet rapporterade fågeliakttagelser fördelade kommunvis. Som framgår är rapporteringen fortfarande mycket ojämn i landskapet, vilket måste beaktas vid läsandet av denna rapport.

Vi har valt att i flera fall presentera förekomsten mer allmänt utan en mängd fynddata. Den som är intresserad kan emellertid erhålla dessa uppgifter från Lrks kartotek.

Några arter som är upptagna i rapporteringslistan (se FIV 1983:2 sid 42-43) saknas i denna uppsats. Dessa arter redovisas i flerårs-sammanställningar.

De observationer som är märkta med asterisk (*) betyder att observatören skickat en utförlig beskrivning av fyndet till Lrk. De fynd som skall granskas av SOfs Raritetskommitté (Rk) har behandlats av dem och godkänts.

Årets väder med kommentarer.

Vinter: Januari var mycket mild med sydvästvindar som dominerande. Med februari kom vintern, redan första dagarna föll snö och landskapet blev vitt. Högtryck gjorde att månaden var kylig, dock ingen köldknäpp. Vindar från nordektorn var härskande.

Den milda hösten 1982 och årets första månad innebär att de västmanländska markerna var extra intressanta ur fågelsynpunkt. Arter som rödhöke, järnsparv, traster, måsar, vråkar, morkulla gjorde övervintringsförsök.

Vår: Redan i början av mars kom varmluft in från sydväst. Hela månaden kom också att domineras av denna vädertyp med ganska riklig nederbörd. En enda kölperiod under månaden (11-12). April var likartad mars, sydvästvindar, mildt och nederbördsrikt. Endast ett par kalla perioder (4-6 och 11-14). Maj månad kom att innebära en mer omväxlande vädertyp, med kraftiga lågtryck (9-12, 17-18 och 20-24 t ex), dessemellan sol och värme. Sydvindar var dominerande.

De tidiga flyttfågelnas anlande i andra marsvecka och ankomstdatumen var även i fortsättningen i stort normala. Stora nederbörds mängder inne-

bar stora översvämmingar i skogslandet och därför goda rastmöjligheter för simfåglar. Se sångsvan och gräsand.

Det fina vädret i början av maj innebar mycket sparsam rastning av tringvadare och brushane. Några av de kraftiga lågtrycken "tryckte" ner arktiska vadare och gäss (se kustpipare, myrspov och prutgås bl a).

Sommar: Det var varmt i månadsskiftet maj/juni med SE-vindar. Från den 10:e och fram till midsommar rådde mycket vackert väder. Juli blev i stort sett en enda värmebölja, solskin och torka. Även augusti var i stora delar varm och torr. Några dagar i mitten på månaden trängde ishavsluft ner över landet.

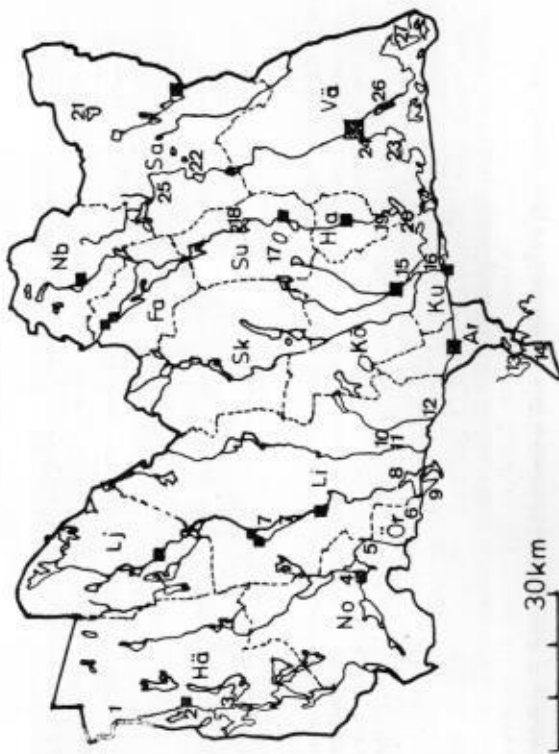
Småfågelholoprojektet visade att det blev en lyckad häckningsäsong med högre ungrproduktion än på många år. Förmodligen kan man översätta detta till det stora flertalet insektsätande tättingar. Högtrycket i juli fick till följd att vadarrastningarna uteblev i landskapet.

Höst: September var varm men mycket nederbördsrik. Det regnade i stort sett dagligen i tre veckors tid. Nattnatt först den 1/10. Först i november blev det riktigt höst med högtrycksdominerat väder och kyligt.

Vinter: Första snön den 10 dec men den försvann snart och hela landskapet var snöfritt utom möjligen några höjdlägen i Bergslagen, vid årets slut. Månaden var ovanligt mild.

Höstens stora fågelhändelse blev invasionen av hökugglor, så stor att resten lätt glöms bort.

Västmanland



Den mycket goda kottsättningen hos granarna innebär att skogarna var "fyllda" av korsbarbar och grönsiskar hela perioden. Tillgången på rönnbär var också mycket god och oerhörda mängder av björkstrastar och rövvingetrastar drog genom landskapet i november. De andra rönnbärs-specialisterna (sidensvans, tallbit) saknades dock helt. Varför?

Fågellokaler.

Ett flertal lokaler förekommer ofta i denna fågelrapport. På kartan figur 2 visas var dessa är belägna. Bokstäverna på kartan anger kommunerna.

- | | |
|--------------------------------------|--------------------------------------|
| 1 = Flaxen | 15 = Norså / Cementatippen |
| 2 = Knuthöjdsmossen/Hällefors | 16 = Barkarövik / Galtan |
| 3 = Grythyttvik | 17 = Norrsjön / Lisjö |
| 4 = Norså / Asbosjön | 18 = Gnien |
| 5 = Järleån / Järle | 19 = Ladugårdssjön / Mölntorp |
| 6 = Ervallaängarna | 20 = Borgåsund |
| 7 = Räsvalen / Storå | 21 = Storsjön / Möklinta |
| 8 = Ullersättersviken | 22 = Fläcksjön / Gussjön / Vrenninge |
| 9 = Stor-Väringen | 23 = Askövik |
| 10 = Isterhammarsjön / Finnåkersjön | 24 = KV / Västerås stad |
| 11 = F d Sjöbysjön | 25 = Gorgen / Löten |
| 12 = Sjömosjön | 26 = Hässlösundet / Trädarängen |
| 13 = Fındlaviken / Frösshammarsviken | 27 = Ångsö |
| 14 = Nyckelgrundet / Hjälmaren | |

Observationer 1983.

Gruppindelning: Smålam - storskrake. Sören Larsson

Bivräk - trana. Mats Andersson

Strandskata - lunnefågel. Karl-Gunnar Källebrink

Skogsduva - stenskvätta. Lars Asklund

Ringtrast - kornsparv. Sören Larsson

SMÅLAM (*Gavia stellata*). 23 konstaterade häckningar rapporterade, alla belägna i Bergslagsområdet. Av dessa är fem nyupptäckta häcklokaler. Smålamspopulationens storlek i landskapet uppgår till ca 45 par (FIV 14:90).

Under sträcktid: Tidigaste observation 17/4 (Hällefors och Norrsjön) (GPe, RT). Utanför häckningsområdet noterades 1 ex sträck Iiskovsmossen, Sala kn 21/4 (KE) och 1 ex sträck Gussjön 3/9 (KE)

STORLAM (*G. arctica*). 21 nya häcklokaler rapporterade fördelade kommunvis: Hällefors 4, Nora 3, Köping 2, Fagersta 2, Lindsberg 3, Surahammar 2 och Norberg 5 lokaler.

Hur länge dröjer det innan första häckningen upptäcks i Mälaren och Hjälmaren? I Mälaren sågs arten t o m 22/5, Västerås fjärden (PM), ett sommarfynd föreligger: 1 ex Granfjärden, Ångsö 21/6 (MB). I Hjälmaren översomtrade 6 ex kring Nyckelgrundet (BEH).

SMÅDOPPING (*Tachybaptus ruficollis*). 1 ex Kungshedarna, Järleån 2/2 (PB), 1 ex Gnien 22-27/3 (RLG, RG), 1 ex Djupen, Surahammar kn 30/4 (MD), 1 ex Asbosjön 11-17/4 (HLJ), 1 ex Åsleddammarna, Nora kn 5-11/9 (HLJ), 1 ex Gnien 20/11 (RG), 1 ex Hammarby, Nora kn 17/12 (RT) samt 1 ex AKV, Västerås stad 17-31/12 (TS, MG m fl).

Vinterfynden i Nora är nu tredje året i rad på samma lokal. Årets ökning av antalet fynd kan sättas i samband med den milda vintern.

SKÅGGDOPPING (*Podiceps cristatus*). Rapporterade häckningar i Bergslagsområdet: Hällefors (7), Lindsberg (7) och Norberg (5).

Arten måste vara förbisedd i övriga kommuner.

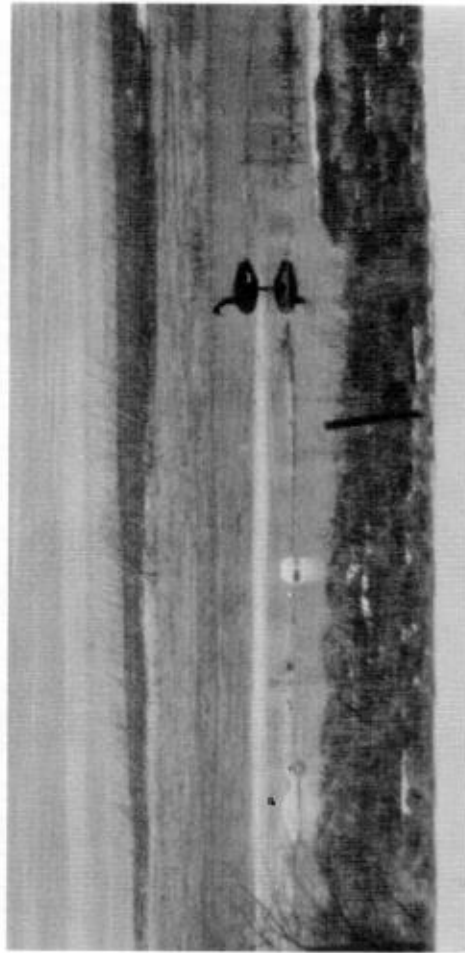
SVARTHAKEDOPPING (*P. auritus*). Endast 28 häckande par rapporterade i landskapet. Det är det lägsta antalet hittills. Vad håller på att hända med "svarthaken"?

STORSKARV (*Phalacrocorax carbo*). Mellan den 22/1 och 18/2 uppehöll sig 1 ex vid sjön Saxen och Grythyttvik, Hällefors kn (M, LaJ). Detta är andra vinterfyndet i landskapet sedan 1975.

Vårfynd föreligger från Borgåsund 1-3/4 (UC, PE), samt 1 ex i Ångsöarkipelaget en 10-23/5 (TS, AB)

Endast tre höstfynd rapporterade: 1 ex Torpagrundet, Galtan 4/8 (BS), Nyckelgrundet 10/8 (LSt) och Väringen 20-21/9 (EJ).

RIBBRÖM (*Botaurus stellaris*). 19 spelande hanar i mälaronrådet varav fyra hanar i Askövik (HOH). Utanför Mälaren föreligger följande fynd: En hane Fındlaviken och en hane S. Frösshammarsviken (UE). En hane vid Hagaberg, Väringen 11-19/4 (JM) samt 1 ex i vardera Storsjön och Gussjön, Sala kn (KK).



Svart svan rastar i Norrsjön tillsammans med sångsvanar. Foto: Robert Lager

Första obs 27/3 vid Askövikens (MG, DHe). Antalet spelande hanar ligger på samma nivå som tidigare år.

HÄGER (*Ardea cinerea*). Från de tidigare kolonierna i Mälaren föreligger uppgifter enbart från den största kolonin, 47 bon (TS). Ett par häckade på en ny lokal i Mälaren.

Från övriga landskapet finns rapporter om stationära par och misstänkta häckningar i områdena. Två par i Lindsbergs kn och ett par i Norbergs kn. Även från andra kommuner föreligger sommarobservationer (Nora, Surahammar och Hällefors). Arten kan mycket väl häcka med enstaka par såväl i Bergslagen som skogslandet, solitära par är nämligen mycket svåra att finna.

I Västerås uppehöll sig minst 2 ex hela vintern (PJT), 1 ex övervintrade vid Östersjön, Surahammar (TSA). I dec uppehöll sig ännu 1 ex i Västerås (PH, TS).

SVART SVAN (*Cygnus atratus*). 1 ex rastade tillsammans med sångsvanar i Norrsjön 5-24/4 (HÅJ, RLg). Den 24/4 sågs den sträcka med en sångsvanflock mot NE vid Gnien (RLg, SL).

Det är första gången som arten rapporteras i vårt landskap. Förmodligen är det frågan om en fågel som rymt ur en fågelpark, dess naturliga utbredningsområde är Australien. Fågeln var omärkt

KNULSVAN (*C. olor*). Endast 28 häckningar rapporterade, fördelade kommunvis: Nora 1, Lindsberg 6, Surahammar 3, Sala 10, Västerås 6 och Norberg 2 häckningar.

Att arten gått tillbaka som häckfågel i vårt landskap under den senaste tioårsperioden bekräftas allt tydligare (se FIV 11:8-12).

Vinterfynd: 2 ex Ladugårdsjön 2-9/1 (ARA, PE), 7 ex Semla, Fagersta 7/1 (RL) och 6 ex Sundbo, Fagersta kn 13/2 (LLe), 1 ex Nadeen, Surahammars kn 29/1 (TSA), 3 ex Västerås hamn 15/1 (TB). 3 ex övervintrade i Virsbo (JGö).

Mindre sångsvan (*C. columbianus*). Iakttagen i samma omfattning som tidigare år. Fynd föreligger från åtta lokaler under vårsträcket 24/3-20/5 (Norrsjön, Fläcksjön, Gorgen, Rörbronsjön, Storsjön samt Finnäkersjön, Övre sjön och Sörbysjön i Lindsbergs kn). Dessutom sågs 1 ex subad i Sörmogen, Lindsbergs kn 19/5 (J. Beckman). Detta är det hittills senaste vårfyndet av arten i landskapet.

Största flock: 3 ex i Övre sjön 5/4 och Finnäkersjön 8/4 (JM). Av allt att döma rör det sig om samma fåglar.

SANGSVAN (*C. cygnus*). 16 häckningar rapporterade, dessutom 5 revirhållande par. Häckningarna fördelade kommunvis: Lindsberg 7, Surahammar 7, Skinnskatteberg 1 och Sala 1.

Ytterligare par torde finnas i Skinnskattebergs och Fagersta kn men rapporter saknas. När blir sångsvanpopulationen i landskapet större än knölsvanpopulationen?

Stora rastsiffror: Mycket stora antal rastade i svartömrådet i Västerfärnebo i mitten av april. Som mest räknades 1 450 ex den 15/4 (BEr). Samtidigt fanns

230 ex Gnien (SL), 260 ex Finnäkersjön (JM), 200 ex Storsjön, Möklinta (SB), 185 ex Sörbysjön (JM) och 134 ex Skultunasjön, Västerås kn (PG).

Andra lokaler med stora rastsiffror var Norrsjön 250 ex 10/4 (LG), Övre sjön Lindsbergs kn 285 ex 5/4 (JM). Nämnvärt är också 60 ex så långt västerut som Grythyttvikens 20/4 (TC).

Stort antal vinterfynd föreligger. Nämnvärt 200 ex Sjömesjön 6/1 (IA) och 18 ex Norasjön 3/1 (PK).

SÄDGÅS (*Anser fabalis*). 168 ex rast Löten 24/4 (BEr).

SPETSERGÅS (*A. brachyrhynchus*). Sträckande fåglar i sådånslogar noterade enligt följande: 1 ex Gnien 16/4 (HÅJ), 1 ex Gnien och Fläcksjön 27/4 troligen samma ex (SL, KK) samt 1 ex Fläcksjön 15/9 (HÅJ).

BLÅSGÅS (*A. albifrons*). Antalet fynd något flera än de senaste åren. Enbart fynd under vårsträcket föreligger. 2 ex Barkarövikens 29/3 (BS), 1 ex Sörgårdsbo, Sala kn 12.18/4 (EA, SB), 1 ex str Fläcksjön 27/4 (KK), 2 ex rast Löten 1/5 (KEM) och 3 ex rast Nordandträsket, Surahammars kn 12/5 (JGö).

GRÅGÅS (*A. anser*). Ingen häckning rapporterad. Under året iakttagen i följande kommuner: Lindsberg, Surahammar, Arboqa, Västerås, Sala och Hällefors.

Stora flockar noterade vid Askövikens. 19 ex den 11/4 (TS) och 14 ex 31/3 (MH).

KANADAGÅS (*Branta canadensis*). 550 ex rast Sällingsjön 25/10 (SOE) och 540 ex i Fläcksjön 12/11 (HÅJ). De är de största kända ansamlingarna i landskapet hittills.

PRUTGÅS (*B. bernicla*). 60 ex sträcke vid Solbacken, Ångsö 29/5 (C. Cedertroth), 17 ex sträcke vid Hjälmaren 30/5 (BEn) och 4 ex över Findlaviken 11/6 (OE).

Vårfynd av prutgås i Västmanland är mycket ovanligt, det finns endast fyra kända fynd tidigare.

SNÖGÅS (*A. caerulea*). Tidigt fynd: 1 ex Västerås stad 3-13/3 (PM).

STRIPGÅS (*A. indicus*). 1 ex Ladugårdsjön 19/3-9/4 (PE, m Fl). Tredje fyndet i landskapet. De tidigare är vid Gnien 1972 och Askövikens 1974.

Artens naturliga utbredningsområde är Centralasien, varför fynden i våra trakter rör sig om fåglar som rymt ur fågelparker.

GRAVAND (Tadorna tadorna). 2 ex Rynningefors, Arbogaån 30/4 (TEv).

BLÅSAND (*Anas penelope*). Två häckningar rapporterade från Lindsbergs kn (MA, JM) Sommarfynd föreligger från en lokal i Nora (PB), två lokaler i Sala (TL1, PG) och Västerås (MG).

Största rastsiffrorna: 204 ex Vrenninge 30/4 (PG) och 100 ex Finnäkersjön 21/4 (SLa).

SNATTERAND (A. strepera). Av uppträdandet att döma gjordes ett häckningsförsök i Gnien av ett par. Paret fanns i sjön 24/4 - 22/5 (SL, m fl). 1 ex ♂ Persbo-träsket, Ångsö 7/5 (TS, AB), 1 ex Vrenninge, 10/5 (KE), 1 ex Nyckelgrundet 6/7 (BEN) samt 1 ex ♂ Gnien 18/9 (RLg, RC).

Arten har ökat i antal utefter svenska ostkusten, detta har dock ännu inte märkts i vårt landskap. Antalet fynd i år är i nivå med åren på 1970-talet.

GRÄSAND (A. platyrhynchos). Mycket stora rastsiffror i svartömrådet i Västerfärnebo i mitten av april. 3 450 ex den 14/4 (BER).

Stora antal övervintrar årligen i Västerås stad. Som mest räknades 1 335 ex den 13/2, fördelade på fyra lokaler (TS).

STJÄRTAND (A. acuta). Fynd från Bergslagsområdet: 1 par Lillsjön, Nora kn 22/4 (LA) och 1 ex Grythyttvikens 19/9 (TC).

Stor flock: 150 ex sträckt väster om Ramnäs 10/9 (SL).

ARTIA (A. quercedula). Aterifen ett år med många fynd men ingen häckning konstaterad, däremot flera fynd under häckningstid och i lämplig biotop. Morskogasjön och Österhammarsjön i Lindesbergs kn, Ladugårdssjön, Ulvramen, Surahammar kn, Askövikens, Storsjön (5 revir) och Sörsälbo, Sala kn.

Från Bergslagen föreligger tre fynd: 1 ex ♂ KvisseIn 7/5 (TC, CS), 1 ex ♂ Flaxen 29/5 (JK, R5a) och 1 ex ♂ Hedgårdarna i slutet av maj (C-F Grönvall) samtliga lokaler i Hällefors kn.

SKEDAND (A. clypeata). 35 fynd. De senaste årens trend håller i sig dvs att det föreligger färre fynd av skedand än arta i landskapet. Ingen häckning är känd men sommarfynd föreligger från följande lokaler: Morakogasjön, Fläcksjön, Rynningefors i Väringen, Askövikens och Storsjön.

Från Bergslagen föreligger följande fynd: 1 par Grythyttvikens 8-10/4 (MT, JK), 1 par Högborn 5/4 (O. Karlsson) samt 3 ex Grythyttvikens 10/9 (MT).

BRUNAND (Aythya ferina). Sommarfynd från sju lokaler, ingen häckning rapporterad.

Följande fynd föreligger från Bergslagen: 1 Grythyttvikens 1 ex 18/4 (TC), 24/9 (MT) och 3 ex 11/9 (TC), 1 ex Norasjön 3/5 (PB), 3 ♂ Spaden, Skinnskattebergs kn 24/7 (RST), 2-3 par under häckningstid Dammsjön-Stråssa, 1 par Morskogasjön och 2 ex ♂ Sliedammen, Stripa 3/6 (MA), 2 ex Reningsdammen, Fagersta. 9/4 (RL) och 1 par Östamossa sliedamm, Norberg kn 31/5 (TL).

VIGG (A. fuligula). Efter västmanländska förhållanden stora rastsiffror vid Askövikens mellan den 18/4-8/5. Som mest 124 ex 24/4 (MG). I övrigt 50 ex Åsbojön, Nora kn 1/5 (LU) och 63 ex Norasjön 13/11 (RT).

Vinterfynd föreligger från Norasjön 1-2 ex 3-17/1 (LU, PB) samt 1 ex Sundbo, Fagersta kn 13/2 (LLe). Detta är överraskande få vinterfynd med tanke på den milda vintern.

BERGAND (A. marila). 1 ex ♀ rast Fläcksjön 27/4 (KK) och 1 par sträck Dyvicksvärn, Ångsö 11/5 (TS, AB).

Att jämföra med tidigare år är detta det lägsta antalet fynd sedan 1975.

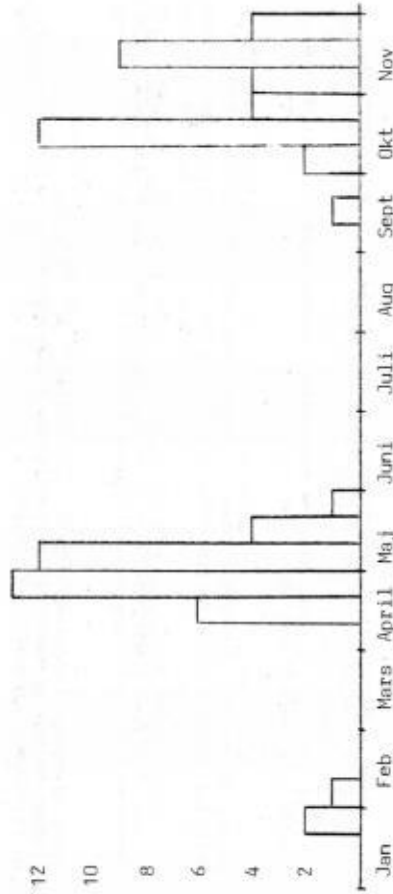
EIDER (Somateria mollissima). 18 ex (12♂ + 6 ♀♀) rastade på Granfjärden, Ångsö 20/5 (TS) och 1 ex Fagerholmarna, Ångsö 8/6 (TS).

Arten uppträder i det närmaste årsvisst i landskapet numera. Flocken på Ångsö är den största hittills noterade.

ALFÅGEL (Clangula hyemalis). 2 ex Norrsjön 26/4 (HÅJ), 2 ex Granfjärden, Ångsö 3/5 och 3 ex 5/5 (TS), sträckande flock hörd Hörsgårdsmossen, Sala kn 7/5 (SL), 1 ex Multasjön, Lindesbergs kn 10/11 (GE) samt 1 ex Fläcksjön 12/11 (HÅJ).

Sex fynd under året är normalt under den senaste tioårsperioden. I figur 3 visas alfågeln uppträdande i tid i Västmanland under perioden 1974-83.

Antal



Figur 3. Alfågeln uppträdande i Västmanland under perioden 1974-83. Under vårsträcket är koncentrationen påfallande kring skiftet april/maj. Höststräcket är svårtolkat med till synes två toppar. N = 76

SJÖORRE (Melanitta nigra). 34 fynd. Fördelning månadsvis: Januari 1, april 7, maj 23 och november 3 fynd.

1 ex p-färgad sågs i Grythyttvikens 30/1 (TC, MT, LaJ). Detta är andra vinterfyndet och första januari fyndet av arten i landskapet. Det tidigare vinterfyndet daterar sig från dec-74.

Stora flockar: 47 ex rastade i Väringen 10/11 (EJ, JA) och 20 ex den 14/5 (KI) och 25 ex 23/5 Granfjärden, Ångsö (KI).

SVÄRTA (M. fusca). 4 ex Granfjärden, Ångsö 5/5 (TS) och 2 ex 14/5 (MG, TS). 6 ex Fläcksjön 7/5 (EA), 1 ex ♂ Labbarn, Ångsö 26/7 (AB, AA) samt 1 ex Väringen 10/11 (EJ, JA).

Antalet fynd varierar kraftigt mellan åren. Julifyndet är egentligen det första naturliga i landskapet. Tidigare (1976) har en "skadad" fågel översomrat i Fläcksjön.

SALSRÅKE (*Mergus albellus*). 102 fynd föreligger. Fördelade månadsvis: Mars 5, april 77, maj 9, sept 1, oktober 5 och november 5.

Inget fynd är känt från Ljusnarsberg, Skinnskatteberg, Fagersta och Norbergs kommuner under året.

KNIPSKRAKE (*M. albellus/Bucephala clangula*). 1 ex sågs i Borgåsund 4/4 (MG, MLI).

SVALSKRAKE (*M. serrator*). 55 fynd föreligger. Ingen häckning rapporterad. Flera fynd under häckningstid finns dock speciellt i Ångsörkipelagen. Övanligt stora flockar noterade i Ångsörkipelagen under våren. 17 ex Granfjärden 5/5 (TS) liksom 10/5 (AB, TS) och 19 ex Rissingen 3/5 (TS)

Tidig obs: 1 ex ♂ Väringen 31/3 (EJ).

STORSKRAKE (*M. merganser*). 21 häckningar rapporterade. Fördelade kommunvis: Hällefors 11, Nora 2, Lindsberg 6 och Västerås 2. Fortfarande har arten veterligt aldrig häckat i Köpings och Hallstahammars kommuner.

Stort antal vinterfynd föreligger från Mälaren och Hjälmaren. En flock med 300 ex Labbar, Ångsö 5-15/1 (TB, MG). 2000 ex Nyckelgrundet 1/1 (BEN).

HAVSJÖRN (*Halieetus albicilla*). Med anledning av utfodringsverksamhet föreligger ett stort antal rapporter från Västerås kommun (117). Det rör sig om 1-6 ex som setts under perioden 2/1-7/5 och 12/11-31/12.

Fynd från övriga landskapet: Surahammars kn 1 ex den 1/3, 27/3 och 18/12. Köping kn 1 ex 22/1 och 10/4, Lindsbergs kn 1 ex vid sjön Usken 2/1 (IA), Arboga stad 1 ex 31/3, Hallstahammars kn 1 ex 7/1 och Sala kn 1 ex 8/5.

GLADA (*Milvus milvus*). 1 ex Avestbo, Fagersta 15/4 (EA), 1 ex Askövikens 28/6 (MG), 1 ex Sällingegårderna, Lindsberg 18/8 (P. Ericsson) och 1 ex Esstorp, Nora 31/8 (MB). De två sistnämnda fynden kan röra sig om samma exemplar.

BRUN KÄRRHÖK (*Circus aeruginosus*). 15 häckande par har rapporterats från tidigare kända häcklokaler. En ny häckokal har upptäckts. Häckningarna fördelar sig kommunvis: Sala 2, Köping 1, Arboga 3, Västerås 8 och Hallstahammars 1 par.

Vad gäller reproduktionen finns uppgifter från 10 par som tillsammans fick ut 23 ungar.

ÄNGSHÖK (*C. pygargus*). * 1 ex ad ♀ Askövikens 22/5 (MG) samt * 1 ex ad ♀ Askövikens 13/6 (MG).

FJÄLLVRÅK (*Buteo lagopus*). 17 observationer från landskapets västra delar, under perioden 14/4-1/5 och 25/9-7/10 är i stort i nivå med förhållandet 1982.

Fynden: Hällefors kn: 1 ex Hedgårdarna i april (LEA), 1 ex Gädtsjön i april (LEA), 1 ex Panartorp i april (LEA), 1 ex St Floasjön 1/5 (JS), 1 ex Älvestorp 28/9 (LA), 1 ex Saxhyttefallet 29/9 och 6/10 (LaJ), 1 ex 5 Ekebergshöjden 29/9

(JS), 2 ex Skifferverket, Grythyttan 9/10 (GH, MT), Lindsbergs kn: 1 ex Österhammarsjön 14/4 (SÖE), 2 ex Finnåkersjön 25/9 och 7/10 (SLa) samt 1 ex Rynningefors, Arbogaån 26/9 (TEV), Ljusnarsbergs kn: 2 ex Vällingberget 4/10 (TC).

Vinterfynd föreligger från Ladugårdssjön 1 ex 3/1 och 9/1 (PE) samt Askövikens 1 ex 6/2 (MG).

FISKGUSE (*Pandion haliaetus*). 49 par rapporterats häckande. Vad gäller landskapsnets totala populationsstorlek måste en revidering av uppgifterna 100-110 par (FIV 14:95) göras.

I Västerås kommun bedöms ca 40 par häcka, Sala kn ca 20 par och Lindsbergs kn ca 20 par. Med dessa nya uppgifter bedöms fiskgusepopulationens storlek i landskapet uppgå till minst 150 par.

TORNFALK (*Falco tinnunculus*). Två häckningar och tre troliga häckningar har rapporterats. Ett par vardera i Arboga kn (UE) och Lindsbergs kn (TEV). Troliga häckningar i Nora kn (LU) och Västerås kn (PM, PJT).

Från perioden 1976-83 är 22 häckningslokaler kända, de fördelar sig på västra landskapsdelen med 9 resp östra 13 lokaler.

Uppgifter ut Svensk fågelatlas Västmanland (84-03-16) för tornfalken, ger vid handen att arten finns noterad i 75 av 290 inventerade rutor (5x5 km). Dessa 75 fynduppgifter består i 27 st med häckningskriterie 5-20 och 48 st med kriterie 1-4. Omräknat skulle det innebära 0,09 par resp 0,26 par per atlasruta. Totalt finns 358 rutor i landskapet vilket innebär att tornfalkspopulationen i Västmanland skulle uppgå till minst 30 par och som mest 90 par.

ÅTÖNFALK (*F. vespertinus*). * 1 ex ad ♂ Gnien 12/5 (SL).

STENFALK (*F. columbarius*). Tre julifynd föreligger från Lindsbergs kn. Enstaka par häckar troligen årligen i Hällefors, Ljusnarsberg och norra Lindsbergs kommuner.

Vinterfynd: 1 ex Emausmotet, Västerås stad 19/1 (MLI) och 1 ex Rocklunda, Västerås stad 10/2 (SL), 1 ex Fläcksjön 27/2 (KK).

LÄRFALK (*F. subbuteo*). 12 häckande el troliga häckande par rapporterats. Hällefors 2 (TC), Sala 2 (SÖ), Västerås 2 (TS, MG), Surahammars 2 (JC, LK), Skinnskatteberg 1 (RST), Lindsberg 1 (TEV), Nora 1 (IA) och Fagersta 1 par (RL).

Antalet häckningar är i nivå med de tidigare åren. Antalet junifynd är 23.

PILGRIMSFALK (*F. peregrinus*). 1 ex str Vrenninge 1/5 (KE), 1 ex Gnien 1/5 (RLG, RG), 1 ex Finnmossen, Surahammars kn 3/5 (ML) och 1 ex Norrby, Hallstahammars kn 31/8 (KE)

VAKTEL (*Coturnix coturnix*). Nio spelande fåglar har rapporterats och ligger i nivå med 1982. De flesta har liksom tidigare hörts i Salatrakten och Lidsperioden är 6/6-25/7.

Fynden: 1 ex Svedboäng, Löten 5/6 och 10/7 (HBJ, KE), 1 ex Sörgårdsbo 6/6

(KE), 1 ex Joksberga, Barkarö, Västerås kn 6/6 (HOH), 1 ex Gullvalla, Sala kn (KEM), 1 ex Öby, Fellingsbro 16/6 (PA), 1 ex Sörsalbo, Sala kn 18/6 (KEM), 1 ex söder Hedensberg, Västerås kn 30/6 (TS), 1 ex Nortuna, Västerås kn 30/6 (TS) och 1 ex Stråå, Åla kn 25/7 (KK).

Antalet spelande vaktlar i Västmanland 1976-83 uppgår till 38 st. Dessa har hörts på 26 olika lokaler. Majoriteten har hörts i Sala och Västerås kommuner. I figur 4 visas förekomsten under tidsperioden 1976-83

Vaktlars tidsmässiga fördelning 1976-83. Månaderna är uppdelade i två perioder och som framgår hörts de flesta andra halvan av juni.

Antalet spelande vaktlar i Västmanland 1976-83



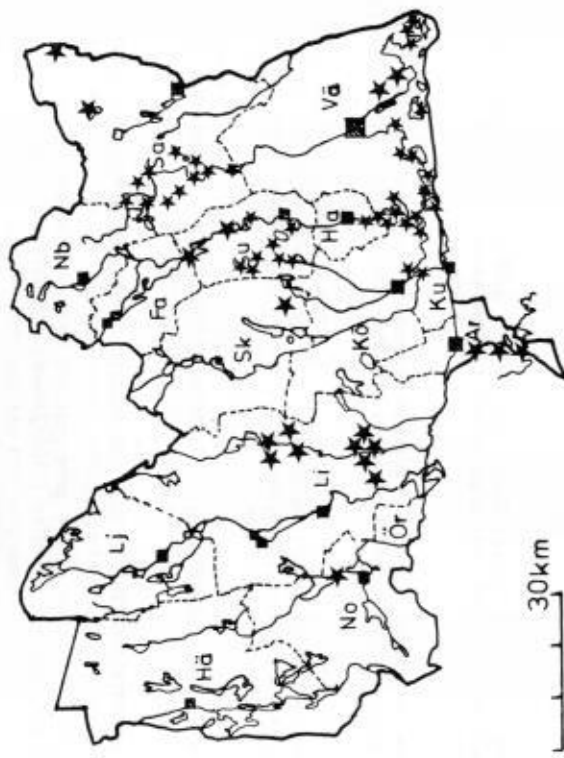
VATTENRALL (*Rallus aquaticus*). Observationer utanför mätområdet: Lindesbergs kn: 1 ex Gällingen 18/4 (JM), 1 ex Norskoosjön 21/4 och 14/6 (MA, JM), 2 ex Dammsjön-Björkhyttan 24/5-5/6 (MA), 1 ex Hagaberg, Väringen 24/4-15/5 (JM), 1-3 ex Hultasjön 1-3/5 (MA), 3 ex Finnåkerssjön 10/6-16/7 (SLA) Surahammars kn: 1 ex Önen 20/4 (HEr), 1 ex Stenrammen 25/7 (TSä) och 1 ex Djupen (RLg). Sala kn: 7 revir karterade i Storsjön (KK).

KORNKARR (*Crex crex*). 13 spelande fåglar på lika många lokaler. Antalet fåglar varierar stort mellan åren, även så lokalt. Noterbart är nämligen att kornkarrren hade sitt bästa år i Lindesbergs kommun under senaste 10-årsperioden, medan endast 1 ex hördes i Västerås kn.

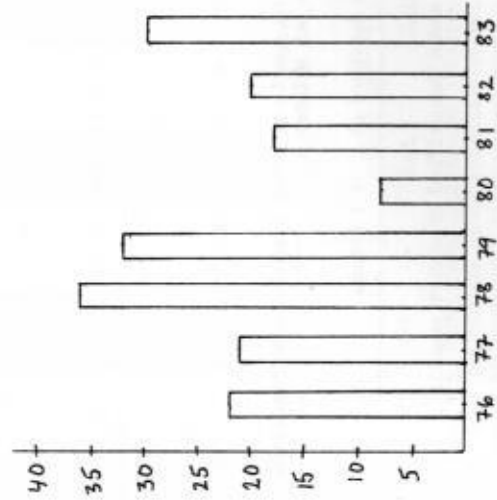
Årets fynd: Islingby, Lüten 29/5-17/6 (BEr, KE), Gammelbo, Lindesbergs kn 5/6 (PA), Svedboäng, Lüten 6/6-20/6 (KE, KEM), Lisjö gård, Surahammars kn 8-17/6 (GP, LH), norr om Lisjö 8/6 (GP), Ryminge, Lindesbergs kn 8/6 (CJ), Hällby, Fellingsbro 9/6 (PA), Hägebacken, Sala kn 9/6 (BEr), Gorgen 10/6 (KE), Allbäckån, Råsvälen 11/6 (MA), Björksta, Västerås kn 15/6 (AA), Vallsta, Köpings kn (RSt) samt 1 ex Talbomsbäcken, Lindesbergs kn 20-26/6 (S. Juneholm).

SMÄFLÄCKIG SUMPÖNA (Porzana porzana). Årets rapport omfattar 30 spelande fåglar från 17 lokaler, under tidsperioden 4/5-1/8. De flesta har hörts i juni. Som mest hördes 6 hennar i Storsjön, Sala kn (SB, KK).

Under åren 1976-83 har arten påträffats på 64 skilda lokaler i landskapet. Arten är främst knuten till slättsjöarna i Sala och Surahammars kommuner och mätområdet. I figur 5 och 6 visas smäfläckiga sumpönans utbredande i landskapet.



Figur 5. ★ Anger observationslokaler där smäfläckig sumpöna hörts spela under tidsperioden 1976-83.



Figur 6. Antalet rapporterade ex/år av smäfläckig sumpöna under tidsperioden 1976-83. N=189

TRANA (*Grus grus*). 36 häckningar har rapporterats, därav 14 nya lokaler. Totalt finns det nu 171 kända häcklokaler för tranor i landskapet.

De 14 nya lokalerna är: Köpings kn: Kvarnsjön (LH) och Lillgröten (LH).
 Surehammars kn: Avlångemossen (SL), JGö, Åbbortjärn (JGö), Ljusvattnet (SL) och Åkeltjärnmossen (SL).
 Lindsbergs kn: Björkasjön (MA), Bysjön (HL) Mora kn: V Grecksåsarna (LA).
 Norbergs kn: Lustplatsen (Lle).
 Hällefors kn: St. Tomnsjön (TC), Bovik (TC) och Bergmästarbacken (TC).
 Ljusnarsbergs kn: Stenbollstjärnen (TC).

STRANDSKATA (*Haematopus ostralegus*). Sommarfynd: 1 ex Enien 3/6 (SL) och 10/6 (RLg), 2 ex Gamla hamnen, Västerås 2/6 (PC) samt 1-2 ex Ångsö 7-8/6 (TS).

Stor flock: 15 ex rastade Fläcksjön 29/5 (KK). För övrigt rapporterade med 16 ex.

FJÄLLPIPARE (*Charadrius morinellus*). 3 ex sträckte 14/5 och 2 ex 22/7 över Salbohed, Sala kn (KE)

KUSTPIPARE (*Pluvialis squatarola*). 15 ex str Fläcksjön 13/5 (KK), 24 ex str Ångsö 27/5 (TS) och 25 ex rast Enien 28/5 (SL). Under hösten föreligger endast åtta fynd, största flocken 5 ex.

Vårflockarna är de största som någonsin noterats i landskapet, värfynd är över huvudtaget mycket ovanligt. Däremot är antalet fynd under hösten det särklassigt lägsta på många år.

SANDLÅPARE (*Calidris alba*). 1 ex rast Fläcksjön 29/5 (KK) och 1 ex KVV 9/9 (AA). Arten uppträder numera så gott som årligen. Under 1970-talet var den mycket ovanlig.

SMÅSNÄPPA (*C. minuta*). Inget värfynd. Under hösten gjordes iakttagelser på nio lokaler. 5 ex 12/8, 13/9 och 8 ex 15/9 vid Hagaberg, Frövi (JA, SÖE, TE). 7 ex 12/9 KVV (DC), 5 ex Tråderängen 19/9 (AA), 5 ex Gattjärn, Norbergs kn 10/9 (TP) och 6 ex rast Sörsälbo, Sala kn 18/9 (KEM).

SPOVSNÄPPA (*C. ferruginea*). 1 ex rast KVV 12-14/9 (AA).

DVÄRBECKASIN (*Lymnocyrtus minimus*). Vid Svartälvens utlopp i Torrvärpen sågs 10 ex 11/10, 7 ex 15/10 och 5 ex 18/10 (TC, MT, CS). En så stor koncentration är inte tidigare känd i Västmanland. I övrigt noterad med enstaka ex på åtta lokaler, fördelat på april 4, maj 2 och oktober 2.

DUBBELBECKASIN (*Gallinago gallinago*). 1 ex rast Sörbysjön 15-16/5 (EJ).

Under perioden 1976-83 har 13 fynd gjorts av arten i landskapet, fördelade på maj 5, augusti 1, september 4 och oktober 3.

MORKULLA (*Scolopax rusticola*). 1 ex överkörd på E 18 i Årboga 16/1 (UE) samt 1 ex Alntorp, Nora kn 17/1 (PK).

Sena höstfynd görs de flesta år medan januardfynd är mycket ovanligt.

RÖDSPOV (*Limosa limosa*). 1 ex Vreninge 24/4 (BEF) och Gussjön 26/4 (KK). 1 ex Tråderängen 1/5 (MH).

Agrillfynden avser troligen samma individ. Under de senaste åren har antalet fynd av arten i landskapet minskat. Under 1970-talet rapporterades hela nio häckningar/troliga häckningar. Vad betor denna minskning på?

MYRSPOV (*L. lapponica*). 1 ex vid Enien 26/4 (SL), 1/5 (RLg) och 20/5 (SL, RLg) Förutom 1 ex som rastade, sträckte 51+82 ex mot norr över Fläcksjön 13/5 (KK). Under hösten rastade 1 ex vid KVV 3/7 (DC) och 35 ex sträckte över Gorgen 18/7 (KEM).

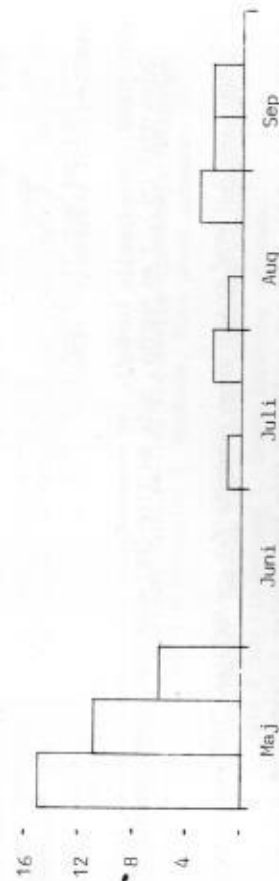
De båda flockarna vid Fläcksjön är de största som noterats på våren i Västmanland. Anledningen bör vara den speciella vädersituationen.

SMÅSPOV (*Numenius phaeopus*). 27+6 ex vid Hagabergs, Frövi 1/5 (JM, EJ). I övrigt 1 ex fördelat på april 3, maj 9, juni 2, juli 1 och augusti 1.

ROSKARL (*Arenaria interpres*). 1 ex Fläcksjön 13/5 (KK). 2 ex Nyckelgrundet 10/8 (OY), 1 ex KVV 5/9 (MLI) samt 1 ex Vagnhäll, Västingen 20-21/9 (EJ).



Figur 7 a. Roskarlens uppträdande i Västmanland. Figuren visar flockstorleken. Som synes är det oftast ensamma fåglar som besöker oss. Tidsperioden 1976-83. N = 56



Figur 7 b. Roskarlens uppträdande i Västmanland baserat på antalet fynd tillfällen. Som framgår är uppträdandet starkt koncentrerat till maj månad. Månaden är uppdelad i tiodagarsperioder. N = 43

SMALNÄBBAD SIMSNÄPPA (*Phalaropus lobatus*). 1 ex rastade i Fåsjöns utlopp i Bornsälven i Nora kn 3/5 (RP). 2 ex rastade i Gussjön 28/5 (KE).

LABB (*Stercorarius parasiticus*). 1 ex sträckte vid Fläcksjön 13/5 (KK) och 22/5 (MK). 1 ex i Sörången, Hällefors kn 15/8 (TC).

DVÄRGMÅS (*Larus minutus*). 1 ex Storsjön, Möklinta 29/5 (Sö), 1 ex Fläcksjön 8/6 (KE). Som mest rastade 10 ex på Nyckelgrundet under perioden 5/7-10/8 (UE, m fl). 2 ex Asköviken 5/8 (MC) och 2 ex Långängarna, Västerås 17/10 (UC).

SKRATTMÅS (*L. ridibundus*). Flera januarifynd i mälaramrådet. Som mest 30 ex vid Kvicksund 2-10/1 (PE). Utanför Mälaren: 1 ex Lindesjön, Lindesberg 1-15/1 (MA).

Stor sträcktaiffra: 6 830 ex sträckte vid Gnien 26/4 (SL).

FISKMÅS (*L. canus*). Observerad på flera lokaler i mälaramrådet under januari, som mest 20 ex vid Kvicksund 3/1 (ARA). Även noterad vid Norrasjön, Grythyttan och St. Aspen i Fagersta kn under januari.

TRETAIG MÅS (*Rissa tridactyla*). 1 ex ad+1 ex juv vid Nyckelgrundet 1/1 (BEn). Detta är första vinterfyndet av arten i Västmanland.

SKRÄNTÄRNA (*Sterna caspia*). De enda stora ansamlingarna som noterats i år är från Nyckelgrundet i Hjälmaren, där som mest 200 ex sågs den 7/8 (BEn, UE). Skräntärnor fanns på denna rastplats från 21/6 till 10/8 (BEn).

Ett enda fynd föreligger utanför Mälaren/Hjälmaramrådet, 1 ex Fläcksjön 13/6 (KE).

SILVERTÄRNA (*S. paradisaea*). 1 ex Ångsö 6/5 (TS), 2+6 ex Gnien 12/5 samt 1 ex 22/5 (SL), 7 ex Fläcksjön 13/5 (KK) och 1 ex 15/5 (KE), 2 ex Roseberget, Surahammars kn 19/5 (SL) och 1 ex Cementattippen, Köpings kn 21/5 (DP).

Antalet fynd är flera än genomsnittet för 10-årsperioden (Fiv 14:8-12).

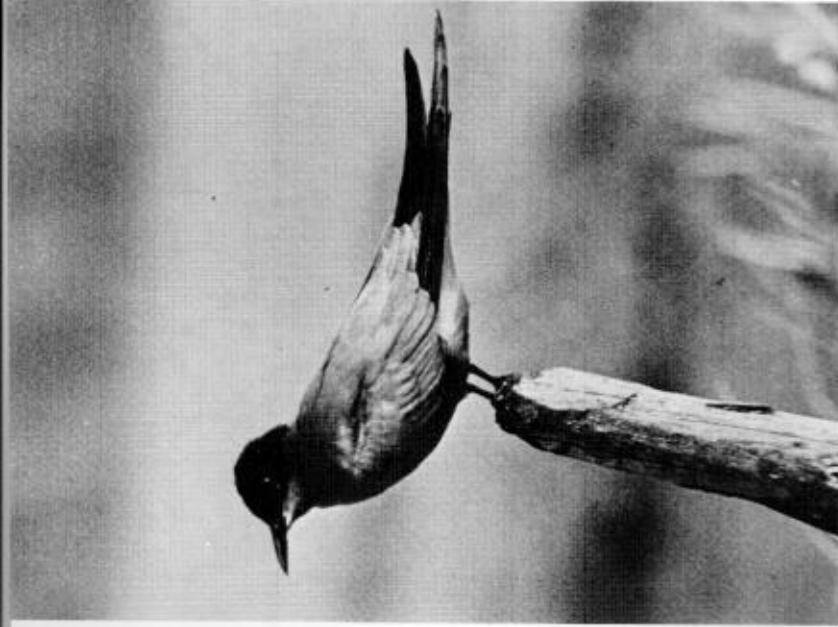
SVARTTÄRNA (*Chlidonias niger*). Ca 30 par häckade i Asköviken (MC) och ca 25 par i Fläcksjön (KK).

I övrigt föreligger följande observationer: Vid Ladugårdsjön: 4 ex 23/5 (HDH), 5 ex 6/7 (ARA) och 4 ex i augusti (NEZ). 3 ex vid Sörbysjön 10/6 (JM) samt 2 ex Gorgen 18/7 (KEM), 1 ex Solbacken, Ångsö 1/8 (C. Cederroth) samt 1 ex KVV 16/8 (AA, HÖH). Vid Nyckelgrundet rastade arten från den 6/7 till 10/8 med som mest 11 ex samtidigt (BEn).

TURTURDUVA (*Streptopelia turtur*). Tre observationer föreligger: *1 ex rast Gnien 12/5 (SL), 1 ex Norrby, Sala kn 11/6 (KK) samt 1 ex Västerfärnebo 23/7 (KE).

Under perioden 1976-81 har arten noterats 2-5 ggr/årigen. 1982 saknades fynd.

BERGUV (*Bubo bubo*). Hörd och iakttagen från tre lokaler i landskapet. Någon häckning är dock ej rapporterad. Man kan nu förvänta sig en inflyttning i vårt landskap av arten främst genom Berguv-Dalarnas uppfödning och utsläpp av ungar.



Svarttärnen är numera en riktig västanlandsart, med en häckande population på över 50 par. Förhoppningen är att den skall sprida sig till flera lokaler i landskapet.
Foto: Erik "pLur" Jansson

FJÄLLUGGLA (*Nyctea scandiaca*). Tre fynd föreligger under senhösten: 1 ex Reningsverket, Lindesberg 10-13/11 (S. Juneholm), 1 ex Hedgårdsarna, Hällefors kn 20/11 (M. Buhre) samt 1 ex ute på Hjälmarens is vid Nyckelgrundet 16-18/12 (BEn).

Senast arten sågs i landskapet var 1978, då på två lokaler. Höstens fynd är 16-18 i ordningen i landskapet.

HÄCKUGGLA (*Surnia ulula*). Den enorma invasionen av arten under hösten kommer att redovisas i en särskild uppsats. Första observationen var 16/8 och antalet rapporterade fynd hittills är: augusti 2, september 39, oktober 214, november 185 och december 78.

Utanför invasionen föreligger fynd av 1 ex vid Västra sjukhuset, Västerås 17-20/3 (MC, ML1) samt två hökugglor i Järnboda, Nora under sommaren (MB).

SLAGUGGLA (*Strix uralensis*). Ropande fåglar under våren har rapporterats från Hällefors 3, Sala 2 och Lindesberg 1. Ingen häckning noterad.

Artens utbredning och förekomst som häckfågel i landskapet är mycket brist-

fälligt känd. På 1970-talet var det en vedertagen uppfattning att arten häckade i hela Bergslagsområdet och spritt i Skogslandet. De spontana rapporterna som 1976 styrker inte denna uppfattning. Mer uppmärksamhet bör riktas mot arten framöver?

JORDUGGLA (*Asio flammeus*). Antalet fynd under 1983 och 1982 (inom parentes). Västerås kn: 16 (3). Sala kn: 3 (2). Hallstahammar kn: 1 (1). Surahammar kn: 15 (1). Köpings kn: 1 (1). Lindesbergs kn: 2 (-). Nora kn: 1 (1). och Hällefors kn: 1 (-). Som framgår betydligt flera observationer 1983 än 1982.

Två ex översomrade vid Önien (17/6-5/7) (SL, JG). Två för åretiden sena fynd föreligger. 1 ex Björkstå skola, Lindesbergs kn 5/11 (S. Juneholm) och 1 ex Strå kalkbruk, Sala kn 22/12 (KK).

Decemberfyndet är det första i landskapet någonsin.

KUNDSFISKARE (*Alcedo atthis*). Tre häckningar rapporterade, även flertalet höstfynd har gjorts kring häckplatserna.

HÄRFÄGEL (*Upupa epops*). 1 ex Fläcksjön 29/4 (KK), 1 ex Jönshyttan, Lindesbergs kn 1/5 (OA), 1 ex Lövsta, Västerås kn 24-26/9 (H. Johansson, PM), 1 ex Ävestbo, Fagersta 2/10 (TP), 1 ex Västerplan, Lindesberg 14/10 (OA).

De tre höstfynden ligger väl i tiden för att man kan misstänka att det rör sig om ett och samma exemplar. Arten ses årligen i landskapet. Årets fem observationer är nr 39-43.

GRÅSPETT (*Picus canus*). 1 ex spel Nyberget, Lindesbergs kn 10/4 (MA) samt 1 ex Öjesjön, Sala kn 3/12 (KE).

VITRYGGIG HACKSPETT (*Dendrocopos leucotos*). En häckning rapporterad från Bergslagsområdet. Två ungar blev flygga. Dessutom sågs ytterligare ett par i Bergslagsområdet men där någon häckning ej återfanns.

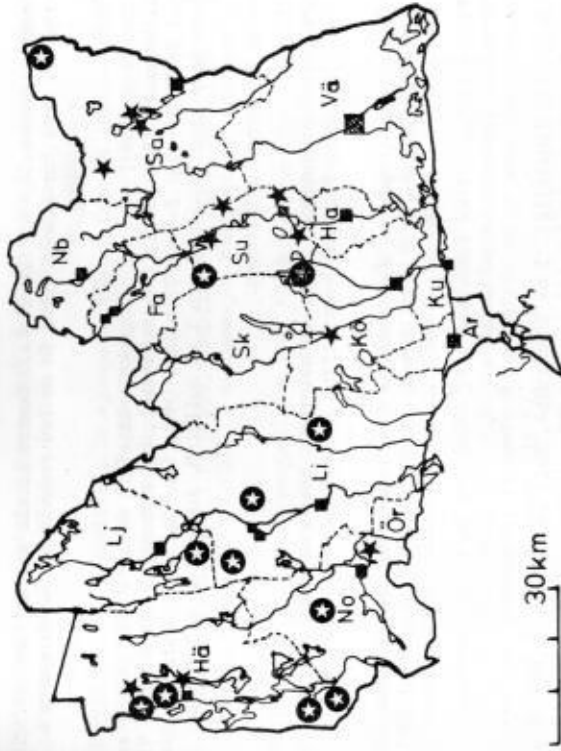
Enligt rapporterna minskar arten och varje häckning som nu lyckas är oerhört mycket värde.

TRETAIG HACKSPETT (*Podiceps tridactylus*). Antalet rapporterade fynd kommunvis under 1983 och 1982 (inom parentes): Västerås kn: 0 (4). Sala kn: 4 (3). Norbergs kn: 0 (1). Fagersta kn: 1 (2). Surahammar kn: 9 (0). Skinnskattebergs kn: 0 (1). Köpings kn: 2 (4). Arboga kn: 0 (1). Lindesbergs kn: 4 (10). Ljusnarsbergs kn: 1 (0). Nora kn: 2 (4) och Hällefors kn: 7 (8).

Antalet fynd varierar starkt mellan olika trakter från år till år, att ge en förklaring till detta är inte möjligt. I fig. 9 visas artens utbredning i landskapet under de två åren.

RÖSTRUPIG PIPLÄRKA (*Anthus cervinus*). Inget fynd föreligger från landskapets västra delar. Ett värfynd av 2 ex vid Askövikens 21/5 (PM). Under hösten sedd från 27/8 till 20/9 med sammanlagt 21 ex.

SKÄRPIPLÄRKA (*A. spioletta*). Som tidigare är observerad med enstaka ex dels på ön Vagnhäll i Värningen 8/9-10/10 (EJ), dels vid KVV 28/9 (DG).



Figur 9. Visar tretåiga hackspettens utbredning i Västmanland under 1983. ★ = höst- och vinterfynd ● = vär- och sommarfynd. Som framgår är fynden under häckningsperioden koncentrerade till Bergslagsområdet, medan flesta fynden under spridningsperioden föreligger från landskapets östra delar.

FORSÄRLA (*Motacilla cinerea*). 1 ex ♂ iakttagen vid SKF i Hällefors 10/9 (IA).

STRÖMSTARE (*Cinclus sinclus*). En häckning rapporterad från Hällefors kn. Sedan 1972 (utom 1980) har 1-3 häckningar rapporterats årligen i landskapet på olika platser.

NAKTERGAL (*Luscinia luscinia*). Följande rapporter föreligger från Bergslagen och Västra delarna av landskapet: Norbergs kn: 1 ex Flånjan 6-8/6 (LE, RSt). Skinnskattebergs kn: 1 ex Bernshammar 4/6 (RSt). Lindesbergs kn: 8 ex hörda på olika lokaler. Nora kn: 1 ex Hogby 20/5-6/6 (LU, PB).

BLÅHAKE (*Luscinia svecica*). En vårobservation: 1 ex 15/5 Sörbysjön (EJ).

SVART RÖSTJÄRT (*Phoenicurus ochruros*). 1 par häckade i Frövifors (EJ) samt 1 par på Surahammars bruk (SL), 1 ♂ sj SKF i Hällefors 20/5-midsommar, 1 ex ad ♂ Hamnen, Köping 21/5 (GP), 1 ex subad ♂ Industriområdet, Köping 22/5-6/6 (PEK, GP), 1 ex ♂ Sigmatorget, Västerås stad 29/5 (MG), 2 ♂ centrala Västerås 6-9/6 (HOH), 1 ex ♂ AKV och Arosbygden, Västerås stad 29/6-2/7 (MS, HOH) samt 1 ex ♀-färgad Fläcksjön 1/9 (SL).

Arten har rapporterats öka i södra och västra delarna av landet. Detsamma gäller för Västmanland. På 1970-talet var det stor sensation när den första

häckningen rapporterades (1969 i Frövifors). Numera häckar den årligen och av rapporterna ett dåms förekommer flera än de två redovisade häckningarna i år.

RINGTRAST (*Turdus torquatus*). 1 ex Björskogsås, Hällefors kn 18/4 (IC, CS), 1 ex Sjöfors, Hällefors kn 18/4 (LL1), 1 ex Nybyalätt, Lindesbergs kn 22/4 (JA). Vid Vedbotippen i Västerås sågs 2-3 ex 22/4-26/4 (NH), 1 ex Salbohed, Sala kn 30/4-2/5 (KE), 1 ex Sala stad 1/5 (RLa) och 1 ex Bollströ, Köpings kn 6/5 (AE).

Antalet fynd är av normal omfattning.

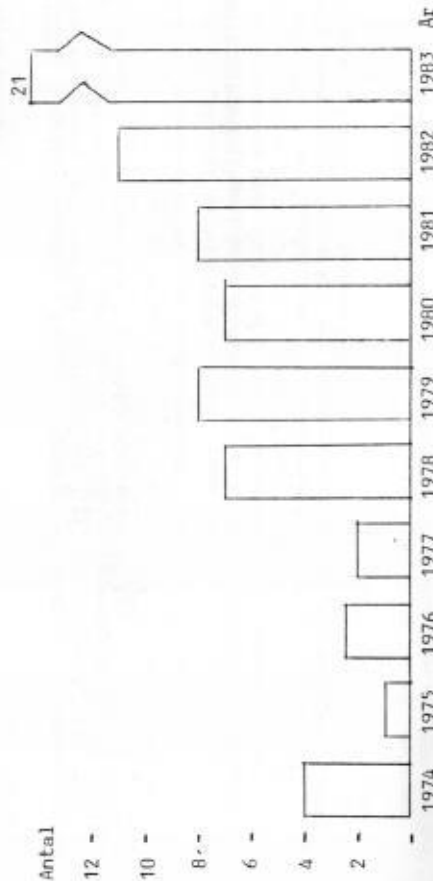
KOLTRAST (*T. merula*). Övervintrade i stor omfattning i Västerås stad. Även i Sala, Surahammar och Lindesberg förekom övervintring av enstaka ex.

RÖDVINGETRAST (*T. iliacus*). Hela 16 decemberfynd föreligger från Västerås kn, bl a 50 ex vid Asköviken den 4/12. Ett decemberfynd finns från Sala stad (KK).

DUBBELTRAST (*T. viscivorus*). 1 ex Asköviken 4/12 (HOH) och 28/12 (N. Lundh), samt 1 ex Rytterne, Västerås kn 24/12 (LL).

FLODSÅNGARE (*Locustella fluviatilis*). 1 ex Sörgårdsbo, Sala kn 28/5-16/6 (KE), 1 ex Hagen, Öppoga, Lindesbergs kn 1/6 (IA), 3 ex Hebo, Löten 6/6 (KE), 1 ex Finnbro bro, Sala kn 7-10/6 (KE), 1 ex Sörsälbo, Sala kn 7/6 (KE), 1 ex Broholmen, Hallstahammars kn 6/6 (NEZ), 1 ex Hästlösa, Surahammars kn 8-16/6 (GP), 1 ex Hasselbo, Surahammars kn 8-16/6 (GP), 1 ex Billingen, Hallstahammars kn 12/6 (ARA), 1 ex Gorgen 12/6 (HOH), 1 ex Söräl, Sala kn 13/6 (TL1), 1 ex Forsviken, Hörendesjön 13/6 (TL1), 1 ex Näsmyran, Fläcksjön 14/6 (KK), 1 ex Danshyttan, Lindesbergs kn 14/6 (MA), 1 ex Källskär, Asköviken 19-28/6 (AA, LC), 1 ex La-sjön, Sala kn 20/6 (KE), 1 ex Svedboäng, Löten 20/6-10/7 (KE, HåJ), 1 ex Eriksbo, Fageråta kn 25/6 (RL), 1 ex Bandborn, Nora kn 7/7 (PB), 1 ex Rynningefors, Lindesbergs kn 14-21/7 (TE, JM) samt 1 ex Färjebron, Fläcksjön 10/7 (HåJ).

21 fynd är flera än något tidigare år, det är nästan frågan om rena invasionen. Ansamlingen av flodsångare kring Västerfärnebo är intressant. Man frågar sig i vilken omfattning fåglarna rör sig dvs hur vanligt är det att samma fågel avlyssnas på flera lokaler. Något för den som har tid att undersöka:



Figur 10. Visar antalet lokaler där flodsångare uppträtt under senaste tioårsperioden. Som synes en stadig ökning. N = 72

BUKSÅNGARE (*Acrocephalus dumetorum*). 1 ex hördes sjunga vid Svedboäng, Västerfärnebo den 20/6 (KE)

KÄRRSÅNGARE (*A. palustris*). 36 sjungande fåglar från 28 lokaler rapporterade. Första fyndet gjordes 28/5 och senaste 20/7. Någon häckning har ej konstaterats i landskapet ännu, men från flera lokaler föreligger misstankar om häckning.

Fynden i Bergslagen: 1 ex Storå, badplats 1/6 (DA), samt 1 par ♂♀ vid Reningsverket, Storå 7/6-1/7 (DA). 1 ex Damsjön-Björkhyttan, Lindesbergs kn 10/6 (MA).

TRASTSÅNGARE (*A. arundinaceus*). Som mest hördes 7 ex sjunga i Frösåmørsviken i maj/juni (UE). Vid Asköviken hördes minst 3 sjungande hanar (MG). 1 ex hördes vid Ångsögrund, Ångsö 27/5 (MG) och 1 ex i Gnien 24-26/6 (SL).

SVARTHÄTTA (*Sylvia atricapilla*). Vinterfynd: 2 ex ♂♀ i Arboga stad fram till 28/2 (UE), 1 ex ♀ i Hällefors fram till 30/1 (U. Hedfeldt) samt 1 ex ♀ vid Skepparbacken, Västerås fram till den 24/12 (HD).

Samtliga fåglar höll till vid fågelbord. Sena höstfynd av arten förekommer då och då i landskapet. Vinterfynd har inträffat en enda gång tidigare under den senaste 10-års perioden (1979).

LUNDSÅNGARE (*Phylloscopus trochiloides*). 1 ex hördes sjunga vid Finnbergsvägen i Hällefors den 10/7 (MT).

Detta är 4e fyndet av arten i landskapet.

GRANSÅNGARE (*P. collybita*). Sommarfynd: 1 par häckade vid Elljusspåret i Ramnäs (JC, SL), 1 ex sj Bårhuset, Surahammars kn 11/6 (TSB), 1 ex sj Västaura, Surahammars kn mitten av juni (HåJ), 1 ex Almö, Västerås kn 3/6 (HOH), 1 ex St Utön Västerås kn 21/6 (MG) samt 1 ex Larsbo, Cullvalla, Sala kn 10/7 (KEm).

Andra året i följd då antalet sommarfynd är flera än genomsnittet för den senaste 10-års perioden.

MINDRE FLUGSNAPPARE (*Ficedula parva*). En häckning vid Järleås naturreservat (LA).

Sjungande fåglar har i övrigt hörts på följande lokaler: 1 ex ad ♂ Sjöbodarna, Fullerö, Västerås kn 1-19/6 (RLa, m fl), 1 ex S. Altsjön, Sala kn 10/6 (Martin Tjernberg), 1 ex Broholmen, Hallstahammars kn 6/6 (NEZ), 1 ex Storön, Norrmogen, Lindesbergs kn 18-25/6 (HLJ), 1 ex Skomakartorp, Lindesbergs kn maj/juni (MA) samt 1 ex Fullerö, Västerås kn 13/6 (MG).

Häckningsbiotopen vid Järleån utgörs av fuktig tät granskog med inslag av hassel. (se FIV 14:104).

SOMMARGYLING (*Oriolus oriolus*). 1 ex ad ♂ Rastholmen, Asköviken 22/5 (HOH), 1 ex Tidö slott, Asköviken 31/5 (HOH) och 1/6 (LG). Minst 2 d♂ på Ångsö 29/5-3/6 (TS, AB), 1 ex ad ♂ Bäcktorp, Fellingsbro 28/7 (E. Eriksson).

Antalet fynd är av normal omfattning.

NÖTKRÅKA (*Nucifraga caryocatactes*). Ingen häckning påträffad i år. Arten är dock noterad i följande kommuner under året: Arboga, Nora, Lindesberg, Köping, Väs-

terås och Surahammar. Fyndet i Nora stad 8/6 (RT) är det enda i Bergslagen.
RAKA (*Corvus frugilegus*). Iakttagen i följande kommuner under året: Hällefors (2 fynd), Lindsberg (4), Arboga (1), Köping (1), Surahammar (15), Västerås (17), Fagersta (2) samt Sala (7).

Vinterfynd: 1 ex Norrby, Sala kn 28/1 (KK), 2 ex Rammås kyrkby 27/12 (LE) samt 1 ex vid Spannarboda, Lindsbergs kn fram till 31/12 (Jan Sundholm).

Vidare förekommer 4 majfynd och 5 juli fynd. Vid kurö på Ångö sågs en ad-juv 10-12/7 (MG, TS). Antalet fynd har ökat i landskapet under sista femåre perioden och det torde inte dröja länge förrän den första häckningen noteras i Västmanland.

KORP (*C. corax*). Första häckningen rapporterad från målområdet (M. Francke).

STARE (*Sturnus vulgaris*). Sex decemberfynd fördelade på Nora, Västerås och Sala.

STEGELITS (*Carduelis carduelis*). Minst tre häckningar kända i Köpings stad (DF, R. Molin). Flertalet fynd föreligger också från Västerås stad under häcknings-tid, bl a från Vasaparken, Johannisbergs gård och KVV.

Vinterfynd: 1 ex Dingtuna 2/1 (TS), 4 ex Västerås hamn 6/1 (TB) och 2 ex 9/1 (TB), 1 ex Hagby, Nora 1/2 (LU), 15 ex Arboga stad 4/2 (DN), 2 ex Esptorp, Nora kn 15/12 (MB) samt 25 ex Storängsberget, Ångö 27/12 (PM, SAS).



Vinterhämpling rastade åter i större omfattning i landskapet under våren-83
Foto: Erik "Plur" Jansson

HÄMPLING (*C. cannabina*). Endast två fynd i Nora och tre i Hällefors under året. Arten minskar i landskapet och får nu betraktas som ovanlig i Bergslagen.

VINTERHÄMPLING (*C. Flavirostris*). 50 ex Ervallaängarna 14/4 (JM) och 35 ex Näs, Fläcksjön 15/4 (SB) är de största flockarna i landskapet i år. I övrigt har arten noterats på ytterligare nio lokaler. Endast två höstfynd föreligger.

SNÖSTISKA (*C. hornemanni*). * 3 ex Usträngsbotjärnen, Surahammars kn 6/1 (SL).

BÄNDELKORSNÄBB (*Loxia leucoptera*). 2 ex Fläcksjön 14/8 (HåJ, KK) och 2 ex Högbo, Surahammars kn 31/12 (SL).

KORSNÄBB (*L. curvirostra/pytyopsittacus*). Mycket stora sträckrörelser noterades över skogslandet och målområdet i oktober-november. Flockar innehållande 30-40 förekom. Redan under sommaren rapporteras ovanligt mycket korsnäbb i Nora/Lindsbergsområdet (HLJ).

ROSENFINK (*Carpodacus erythrinus*). Arten är nu vanligt förekommande i främst Bergslagen. Ca 75 sj ~~dö~~ i Nora kommun t. ex (RT).

TALLBIT (*Pinicola enucleator*). 1 par vid Römyren, Hällefors kn fram till 5/5 (PC), 1 ex Höskovamossen, Sala kn 28/9 (KE), 1 ex Semla, Fagersta kn 24/11 (LLe) och 1 ex Öjesjön, Sala kn 28/12 (KE).

Fyndet vid Römyren är intressant, då det är det hittills senaste datumet arten setts i vårt landskap, vidare sjöng banen flitigt och paret uppträdde stationärt på lokalen i en månads tid (PC).

STENKÄCK (*Coccothraustes coccothraustes*). Endast nio fynd utanför målområdet. 1 ex Lindsbergs stad 1-16/2 (MA), 1 ex Rymningefors, Lindsbergs kn 5/3 (TE), 1 ex Finnult, Hällefors kn 21/3 (ACC), 1 ex Lindsbergs stad 5-7/4 (MA), 1 ex Gnien 6/4 (HEF), 1 ex Vreninge 10/5 (KE), 3 ex (ad+2 juv) Viken, Nora kn 10/7 (RT), 1 ex Salbohed, Sala kn 15/7 (KE) samt 1 ex str Klilbäcken, Surahammars kn 30/10 (SL).

LAPPSPARV (*Calcarius lapponicus*). 30 fynd rapporterade fördelade lika på vår och höst.

Bergslagen: 1 ex Hällefors stad 13/9 (RSa), 1 ex Slaggtippen, Hällefors 14/9 (TC) och 1 ex Skifferverket, Grythyttan 17/9 (MT, TC).

Stora flockar: 13 ex Lövsta, Asköviken 29/4 (MG) och 18 ex Trådarängarna 24/4 (AA).

SNÖSPARV (*Plectrophenax nivalis*). Flockar med över 100 ex har iakttagits enligt följande: 150 ex Ekeholm, Västerås kn 29/3 (HDH), 600 ex Valsta, Köpings kn 1/4 (PEK), 100 ex Hultet, Hälletahammars kn 3/4 (PE, SJ), 200 ex Finnbo, Västerfärnebo 4/4 (KE), 150 ex Gnien 7/4 (SL), 100 ex Truksbo, Surahammars kn 8/4 (RLg), 150 ex Avestbo ångar, Fagersta kn 8/4 (RL), 200 ex Usterhammars-sjön 8/4 (JM), 400 ex Avestbo ångar 9/4 (RL), 150 ex Pålningen, Lindsbergs kn 9/4 (gn MA) samt 120 ex Lustplatsen, Norbergs kn 9/4 (LLe).

Vinterfynd: 1 ex Truksbo, Surahammars kn 15/1 (SL), 10 ex KVV 6/2 (Lg), 2 ex Arosvallen, Västerås stad 22/12 (TB) och 50 ex Hällby, Västerfärnebo 23/12 (EA).

Rastningen under våren är efter västmanländska förhållanden av mycket stor omfattning. Senast det inträffade var 1975, då rörde det sig om än mer imponerande flockar. Även 1981 förekom en ganska stor rastning.

GULSPARV (*Emberiza citrinella*). 800 ex rastade på Trådarängarna 17/12 (AA)

ORTOLANSPARV (*E. hortolana*). 12 revir karterade på Ängsö (TS). I övrigt har 35 sjungande hanar rapporterats.

VIDESPARV (*E. rustica*). Ännu ingen konstaterad häckning i landskapet men mycket starka indicier föreligger. Sjungande hane för andra året i rad vid Bråtmossen, Lindesbergs kn (HLj) och 2 ~~♂♂~~ 4 ♀-färgade fåglar i Tinäsområdet, Sala kn 21/7 (Martin Tjernberg).

Noterad på sträck vid Cnien: 1 ex 21/8 (SL) och 4/9 (RLg, SL).

Observatörer.

AA Anders Andersson, ACC Anna-Carin Carlsson, AE Arne Eklöv, ARA Anders Arnell
BEr Bo Eriksson (Valen), BEr Bo Eriksson (V-färnebo), BS Björn Salomon
CS Christina Svensson
DG Daniel Green
EA Erik Andersson, EJ Erik "Plur" Jansson
GE Gunnar Eriksson, GER Gustaf Eriksson, GH Göran Hagsten, GL Gunnar Lignell,
GP Göran Pettersson, GPe Gunde Persson
HD Henrik Dahl, HER Harald Eriksson, HJ Holger Johansson, HLj Hans Ljungkvist,
HDH Hans-Olov Hellkvist, HÅJ Håkan Johansson
IA Ingvar Andersson
JÅ Jerry Andersson, JG Jan Grip, JGö Joakim Göransson, JK Jonas Kling, JM Jan-
Erik Malmstigen, JR Jonas Rehnberg, JS Jonas Sweder
KEk Kjell Ekelund, KE Kjell Eklund, KEm Krister Ekman, KI Kjell Ingeström, KK
Karl-Gunnar Källebrink,
LA Lars Asklund, LaJ Lars Jansson, LE Lennart Eriksson, LEA Lars-Erik Alvé, n,
LG Lennart Gladh, LH Lille-Bror Hammarström, LL Lars Lindell, LLe Leif Leide-
lin, LLi Levin Lindberg, LK Lennart Karlsson, LSt Lars Stenström
MA Mats Andersson, MB Margit Bååth, MG Martin Green, MH Magnus Henriksson, ML
Mikael Leppälampi, Mli Magnus Liljefors, MK Mats Kronberg, MO Mikael Olsson,
MT Mats Trillkott
NB Niclas Backström, NEZ Nils-Erik Zetterström
OA Ola Almkvist, OAn Olle Andersson, OHe Ola Henriksson, ON Oskar Norrgrann,
OY Olle Ytterberg
PA Per Angelstam, PB Peter Bernövall, PC Per Carlsson, PE Per Eriksson, PEk
Peter Ekelund, PG Patrik Granlund, PK Peter Kuiper, PM Per Magnusson, PJT
Pentti Tatti,
RG Robert Grip, RL Raimo Laurila, RLg Robert Lager, RLa Richard Lager, RP Rune
Persson, RSa Roland Staav, RSt Robert Ström, RT Roland Thuvander
SB Stefan Björklund, SJ Stefan Johansson, SL Sören Larsson, SLa Sven Larsson,
SO Seppo Ormiskangas, SOE Sven-Olov Eriksson, SÅS Stig-Åke Sundström, SÜ
Stig Öhman
TB Tommy Bengtsson, TC Tomas Carlsson, TE Tomas Eriksson, TL Tommy Lennartsson,
TLi Tore Lindberg, TEv Thomas Everlid, TP Tommy Persson, TS Thomas Skoglund,
TSä Tom Sävström
UC Ulf Carlsson, UE Ulf Eriksson
ÅB Åke Berg