

Per Angelstam, Martin Green, Karl-Gunnar Källebrink,  
Göran Pettersson & Thomas Skoglund

## INLEDNING

Föreliggande rapport är den tolfte sammanställningen av till  
lokalrapportkommittén (lrk) inkomna rapporter, och behandlar  
fågelobservationer gjorda i Västmanland under 1986.

Till skillnad från tidigare rapporter innehåller denna ett  
färre antal arter. Detta hänger samman med lrk:s nuvarande am-  
bition att försöka hålla en regional blick över fågellandskapet  
Västmanland. Tidigare redovisades även sådant, som är av mer  
lokalt intresse, men då lokala sammanställningar som omfattar  
flertalet kommuner i landskapet, nu görs (Andersson & Malmstigen  
1987; Green m fl 1987; Hällefors Ornitologiska Förening 1987;  
Nora Biologiska Förening 1987), synes detta vara mindre me-  
ningsfullt.

Andra nyheter i årets upplaga är t ex att observatörerna fått  
nya signaturer. Detta beror enbart på, att dessa genom tiderna  
blivit så många, att signaturerna måst utökas. Vidare anges ob-  
servationslokalernas belägenhet genom att hänvisa till vilken  
socken (=församling) de ligger i, ej som tidigare enbart till  
kommunen. Landskapets indelning i sådana arbetsområden, vilket  
i de flesta fall överensstämmer med ex-vis topografiska kartans  
församlingsgränser, visas i figur 1. Där sjöar och vattendrag i  
vissa fall delas av två eller flera socknar, har vi konsekvent  
valt en av dessa. För att ta ett par exempel betyder detta att  
Stömosjön förts till Fellingsbro socken och Asköviken till  
Västerås-Barkarö socken.

Vid observationer av sådana arter, som skall behandlas av  
Sveriges Ornitologiska Förenings raritetskommitté (rk), har vi  
valt att publicera endast de observationer, som behandlats och  
godkänts av densamma.

Antalet inkomna rapporter för 1986 kan av praktiska skäl ännu  
ej presenteras, men torde heller inte vara av nämnvärt in-  
tresse, då vissa väsentliga skillnader gentemot tidigare år  
föreligger och jämförelser kan då ej utan vidare göras. Framde-  
les kommer dock denna information att utgöra ett väsentligt  
hjälpmedel vid t ex statistiska analyser av rapportmaterialet.

Förutom fågelrapporter (både äldre och kommande) från ornitolo-  
ger runt om i landskapet är vi inom lrk också intresserade av  
synpunkter på vårt arbete. Det åvilar oss nämligen ett visst  
ansvar när vi skall förvalta den fantastiska kunskapskälla, som  
rapportmaterialet utgör.

## VÄDRET 1986

Följande översikt är en fri sammanfattning av Vedin (1987). År  
1986 inleddes och avslutades med rejäl vinterkyla, vilket bety-  
der att väderåret i det avseendet väl ansluter till ett för-  
senare år typiskt mönster. Ett annat iögonfallande drag hos  
väderåret 1986 var en extremt varm och torr försommar och lika  
kylig och regnrik sensommar. Som nämndes inledningsvis, var  
årets början mycket kall och februari blev därtill mycket

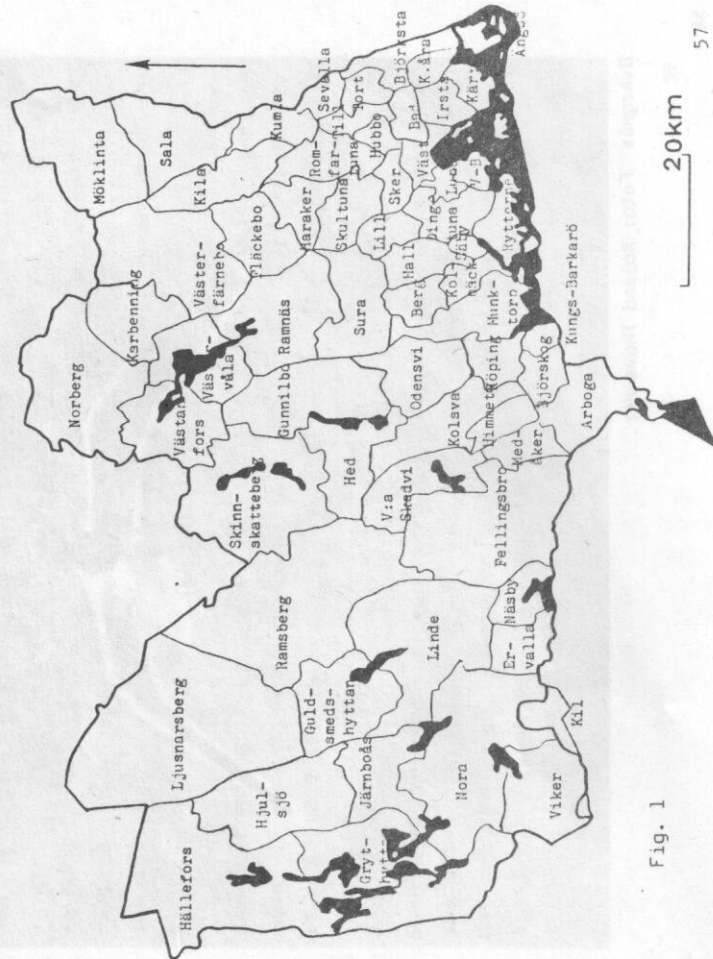
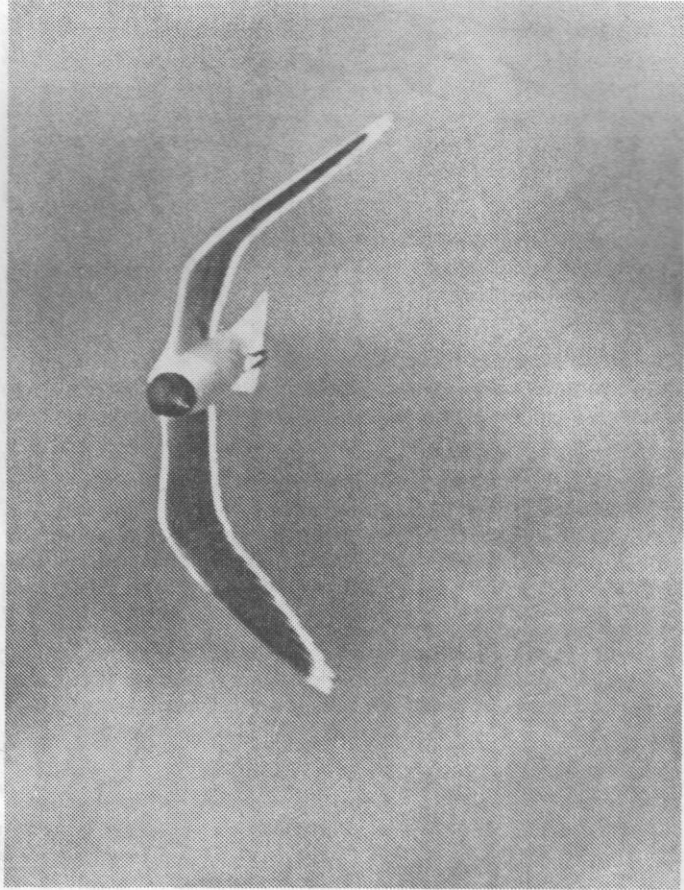


Fig. 1

nederbördsfattig. Efter en mild mars kom kylan åter i april. När så värmen äntligen kom i slutet av april, resulterade det därför i en av de värsta vårfloderna under 1900-talet. Svåra översvämningar drabbade flera ådalar i landskapet och Mälaren uppvisade ett vattenstånd på drygt 3 dm över normal vårflod. På många håll blev maj månad en av de varmaste under det senaste seklet. Värmen fortsatte även i juni och som så ofta förr åter följdes den av torka. Värmen kulminerade i månadsskiftet juni/juli och vädret ändrades dramatiskt den 2 juli, då en kallfront med åska och lokalt kraftiga skurar passerade. I augusti inleddes en långvarig period med kyligt och regnigt väder. För fjärde året i följd blev sensommaren och förhösten mycket nederbördsrika, särskilt i de norra delarna av Västmanland. Kylan fortsatte in i september, som på många håll blev den kallaste på 100 år. Oktober blev något varmare än normalt och november förhållandevis ännu varmare. Ett stycke in i december slog kylan till och därmed inleddes den tredje kalla vintern i följd. Slutligen bör nämnas en enskild väderhändelse under 1986, som fick mycket allvarliga konsekvenser för bl a de östra delarna av vårt landskap. Det handlar vare sig om någon



Dvärgnås Foto: Roland Thuvander.

storm eller något katastrofregn utan ett till synes oskyldigt värregn i slutet av april. Genom en olycklig tillfällighet råkade det falla när koncentrationen av radioaktiva partiklar från olyckan i Tjernoby1 var stor över Sverige. Regnet kom därigenom att föra med sig stora mängder radioaktivitet, som avsatte sig på marken och vållade alla de långvariga problem, som ännu sätter sin prägel på tillvaron för så många i Sverige. En tanke går till alla de västmanlandsornitologer som tillbringade mycken fritid till att i bästa syfte fågelinventera gammalrälande madmarker.

#### ARTLISTA

SMALOM (*Gavia stellata*). Par har rapporterats från 19 lokaler. Tolv av dessa, som kontrollerats efter 1.7 producerade i genomsnitt 1,4 ungar vardera, vilket får anses vara mycket bra.

STORLOM (*Gavia arctica*). Par har rapporterats från 39 lokaler. Av dessa kontrollerades 21 par efter 1.7, som producerade i genomsnitt 0,4 ungar var. Detta är i närheten av vad som är normalt för storlom (Andersson m fl 1980). Den stora skillnaden, jämfört med smålom, kan kanske bero på mindre störning på smålomslokaler?! Rapporteringen av storlom är som vanligt mest noggrann i sydost, där den är minst vanlig. Sedan 1976 har antalet rapporterade storlomslokaler ökat kraftigt från 15 till ca 200. Fram till 1984 var ökningen av antalet lokaler påfallande jämn runt 20, men var under 1984-86 endast ca fem nya lokaler per år. Betyder detta att alla lokaler snart är funna eller har en svacka i aktiviteten inträffat?

GRAHAKEDOPPING (*Podiceps grisegena*). Minst tre fåglar rapporterade: 1 ex Väringen, Näsby 24.4 (JAN); 1 ex Grien, Ramnäs 5-19.6 & 12.7 (RLA,SLN); 1 ex Finnåkerssjön, Fellingsbro 6-7.7 (MLN,SLA).

SVARTHAKEDOPPING (*Podiceps auritus*). Endast rapporterad från sex olika lokaler under häckningstid. År 1984 rapporterades 23 par och 1985 3 par. Detta antyder att landskapets bestånd drastiskt minskat de senaste åren.

SMADOPPING (*Tachybaptus ruficollis*). Endast rapporterad från Lindesbergs kommun: 1 ex Väringen, Näsby 5-9.4 (JEM m fl); 1 ex Lindesberg 23.12 (TKH).

STORSKARV (*Phalacrocorax carbo*). Observationer i Mälaren och Hjälmaren: 1 ex Kraftvärmeverket, Lundby 9.3 (NBM,PPN); 2 ex samma lokal 2.5 (NBM,PPN); 1 ex Nyckelgrundet, Hjälmaren 9.6 (UEN); 1 ex Klockarholms stenar, Ängsö 2.11 (NBM). Dessutom 1 ex Norasjön, Nora 12.9 (HLT,RPN,TUR).

RÖRDRÖM (*Botaurus stellaris*). Från mälardalsområdet har rapporterats 14 ropande hanar, vilket är av normal omfattning (1984: 17 hanar; 1985: 20 hanar). Dessutom 1 ex Gussjön, Fläckebo 29.6 (KSK); 1 ex Sjömosjön, Fellingsbro 3.5 och 17.5 (NPN m fl); 1 ex Hagaberg, Näsby i mitten av maj (NPN m fl); 2 ex sågs i By-sjön (näringsfattig skogssjö), Ramsberg 30.7 (KSD gm HLT).

ÄGRETTÄGGER (*Egretta alba*). Ett ex sågs i Fläcksjön, Fläckebo 29-30.6 (HAJ m fl). Tredje fyndet i Västmanland - de förra gjordes 1983 resp 1984. Arets fynd har granskats och godkänts av SOFs raritetskommitté.

HÄGER (*Ardea cinerea*). Från landskapets största koloni på Flottgrundet, Ängsö rapporterades 45 bon (TSD). Från mälarmrådet i övrigt 3-4 par på Stavholmsskäret, Rytterne (ARA). Utanför mälarmrådet har en säker häckningslokal rapporterats från Lindesbergs kommun.

SVART STORK (*Ciconia nigra*). Enstaka observationer: 1 ex Hörnsjöfors, Västerfärnebo 19.5 (gm TLG); 1 ex Sättrabrunn, Fläckebo 23.5 (BKN). Dessutom, liksom 1985, ett flertal observationer i Fellingsbro socken under tiden 18.4-4.8 (GEN m fl).

VIT STORK (*Ciconia ciconia*). En fågel sågs vid Sörängarna, Linde 16-17.7 (T Welhamsson; foto i Bergslagsposten) och vid Bäcketorp, Nora 11.9 (ELD).

KNÖLSVAN (*Cygnus olor*). Arton häckande par har rapporterats enligt följande: Västerås kommun (6), Surahammar (5), Sala (4), Lindesberg (2) och Grythyttan (1). Nedgången av antalet rapporterade häckningar fortsätter alltså. Att döma av rapporterna

efter 1 juli har dock samtliga par ungar (i genomsnitt 3,1 ungar/par) under sensommaren.

MINDRE SANGSVAN (*Cygnus columbianus*). Totalt minst 10 individer observerade under värsträcket 30.3-27.4. Endast vid ett tillfälle mer än en fågel per lokal: 3 ex Gorgen, Västerfärnebo 5.4 (KED). Som vanligt gjordes huvuddelen av observationerna vid slåttsjöarna i Surahammars och Sala kommuner - dock 1 ex vid Nora 31.3 (EMN).

SANGSVAN (*Cygnus cygnus*). ökningen av antalet par, som under häckningstid uppehåller sig på för häckning lämpliga lokaler, fortsätter. Under 1984 rapporterades 16 häckningar i två kommuner, under 1985 rapporterades 19 häckningar i fyra kommuner och 1986 36 häckningar i sex kommuner (Surahammar 17; Lindesberg 13; Sala 2; Skinnskatteberg 2; Hallstahammar 1; Köping 1). Eftersom endast enstaka rapporter anger om bo eller ungar setts, är antalet strikt häckande par oklart. Hur som helst expanderar arten starkt. Finns något samband med knölsvanens tillbakagång? Stora rastsiffror under våren: 980 ex i Svartåområdet, Västerfärnebo/Fläckebo 10.4 (ABG); ca 300 ex Sjömosjön, Fellingsbro 3.4 (UEN); 230 ex Gnien, Ramnäs 23.3 (SLN). Dito på hösten: 123 ex Gnien, Ramnäs 14.12 (SLN); 195 ex Fläcksjön, Fläckebo 17.12 (SBD); 140 ex Sjömosjön, Fellingsbro 20.12 (MKÖ).

SÄDGAS (*Anser fabalis*). Under våren (31.3-4.5) sågs flockar med mer än 50 rastande sädgäss på 12 lokaler i området öster om Kolbäckån. Den största noteringen var 431 ex vid Hedensberg, Tillberga 8.4 (SSL). Notabelt är också sammanlagt 852 nordoststräckande ex vid Hällsjön, Fläckebo 4.5 (EAN). Under hösten (18.9-25.10) sågs rastande gäss i större mängder endast vid Asköviken, som mest 185 ex 19.9 (MGN,PJT,PMN).

SPETSBERGGAS (*Anser brachyrhynchos*). Tre fåglar rastade vid Hedensberg, Tillberga 23-25.4 (ABG m fl). Under perioden 1974-85 sågs mellan 0 och 8 ex per år.

BLÄSGAS (*Anser albifrons*). Fem rapporter: 1 ex Sörsalbo, Västerfärnebo 22.4 (KED); 1 ex mot norr vid Gnien, Ramnäs 29.4 (SLN); 1 ex sträckte förbi österhammarssjön, Fellingsbro 1.5

(SLA); 1 ad ex mot norr vid Asköviken 3.5 (NBM,PPN); 1 ad ex Löten, Västerfärnebo 9.5 (KEN).

FJÄLLGAS (*Anser erythropus*). Arets två observationer, 1 ex mot nordost vid Trädärängarna, Irsta 28.4 (TSD) och 1 rastande och färgringmärkt ex vid Asköviken 14.5 (TSD m fl), är nummer 8 och 9 i landskapet sedan 1964.

GRAGAS (*Anser anser*). Som vanligt knuten till landskapets sydöstra del med utposter i Hed (Spaden) och Fellingsbro (österhammarssjön). En stor värflock, ca 80 ex, sågs vid Fläcksjön, Fläckebo 6.4 (HOH). I september sågs 67 ex vid Boda, Dingtuna 1.9 (NBM); 62 ex i Asköviken 3.9 (MGN) och ca 135 ex vid Ridön, Västerås-Barkarö 20.9 (GFN,PJT,PMN).

STRIPGAS (*Anser indicus*). En flock om 4 ex sågs vid Skäret, Björskog 9.4 (KLM). Detta innebär en fördubbling av antalet rapporterade individer: 1972 (1 ex), 1974 (2) och 1983 (1).

SNÖGAS (*Anser caerulescens*). Fyra observationer: hela 13 ex St Aspen, Västanfors 2.5 (KKI); 2 ex Kurö, Ängsö 18.5 (GLL); 1 ex Ekeby dammar, Sala 5.9 (KEN); 1 ex Gussjön, Fläckebo 2.10 (KEN).

VITKINDAD GAS (*Branta leucopsis*). Tre fynd: 1 ex Fläcksjön, Fläckebo 24.5 (DGN); 5 ex Oxfjärden, Ängsö 15.6 (MKN,NBM); hela sommaren (sista obs 11.10) tillsammans med kanadagäss i Glien och Norrmogen, Ramsberg (PAM).

PRUTGAS (*Branta bernicla*). Två fynd: 1 ex i Fläckebotrakten 9-12.4 (HÄJ,KEN,ABG); 1 ex i Västanfors 19.4 och 27.4 (BPN m fl).

GRAVAND (*Tadorna tadorna*). En fågel vid reningsverket, Västanfors 23.4 (CLG,LLN).

BLÄSAND (*Anas penelope*). Sommarfynd rapporterade från Asköviken; Gnien, Ramnäs; Fläcksjön, Fläckebo; öketjärn, Ramnäs; Västersjön, Sura och österhammarssjön, Fellingsbro. Enda säkra häckningen rapporterad från Stråssa, Ramsberg (MAN). Största antalet rastande under våren var 110 ex Löten, Västerfärnebo

28.4 (ABG) och under hösten ca 50 ex i Asköviken 27.9 (MLS,NBM,PPN).

SNATTERAND (*Anas strepera*). Ett par sågs i Lagårdssjön, Kolbäck 8-9.5 (AEW,MGN) och en hona sågs i Fläcksjön, Fläckebo 18.5 (KED).

KRICKA (*Anas crecca*). Större flockar under våren har rapporterats från Fläckebotrakten (150 ex); Lagårdssjön, Kolbäck (ca 200 ex); Gnien, Ramnäs (400 ex) och Orrkilen, Fellingsbro (150 ex). Dessutom ca 200 ex i österhammarssjön, Fellingsbro 16.8 (MKö m fl).

GRÄSAND (*Anas platyrhynchos*). Största flockarna vid Orrkilen, Fellingsbro i april (500 ex) och i Fläcksjön, Fläckebo i november (600 ex).

STJÄRTAND (*Anas acuta*). Stor flock: 20 ex Orrkilen/Västvalle, Fellingsbro 4.5 (JWG,MKö). I övrigt rastade endast mindre grupper (högst 6 ex) under våren i landskapets östra halva. Från Bergslagsdelen har rapporterats enstaka rastande par från Västanfors, Grythyttan och Nora. I september sågs som mest 11 ex i Asköviken (NBM).

ARTA (*Anas querquedula*). Häckning rapporterad endast från Fläcksjön, Fläckebo: hona med ungar sågs 29.6 (KDK) och 6.7 (EAN). Par eller ensamma hanar har rapporterats från 28 lokaler i sydöstra Västmanland och från en lokal i väster (Norasjön).

SKEDAND (*Anas clypeata*). Ingen säkerställd häckning rapporterad. Under juni och juli sågs skedänder vid följande lokaler: Asköviken; Hillersbokärret, Möklinta; Fläcksjön, Fläckebo; Näsundet, Ängsö; Nordanö, Ramnäs; Gnien, Ramnäs och Norasjön, Nora.

VIGG (*Aythya fuligula*). Utanför Asköviken, där rastande flockar sågs vår, 64 ex 4.5 (TSD), och höst, 287 ex 7.12 (MGN,MLS), föreligger fem sena vårobservationer från Lindesbergs kommun.

BERGAND (*Aythya marila*). Sju fynd, varav två under sensommar/höst: 1 par Sjömosjön, Fellingsbro 26-29.4 (MKö); 3 ex

Fläcksjön, Fläckebo 3.5 (KED); 1 ex Finnäkerssjön, Fellingsbro 3.5 (SLA); 1 ex Löten, Västerfärnebo 4.5 (KEN); 2 ex Hagaberg, Näsby 5.5 (JAN); 1 ex Stripa, Ramsberg 16.8 (MAN); 1 ex Botten, Kungs-Barkarö 1.11 (AEW).

EJDER (*Somateria mollissima*). Två observationer: en hane i Värningen, Näsby 1.5 (JEM); en hane Rockesholm, Nora 9.5 (DKN).

ALFAGEL (*Clangula hyemalis*). Totalt fyra observationer, vilket är av normal omfattning: 3 ex Färjebron, Fläckebo 8.5 (KGK); 1 ex Fläcksjön; Fläckebo 18.5 (KED); 1 ex Hörendesjön, Västerfärnebo 26.10 (KED); 1 ex öjesjön, Fläckebo 7.12 (KED).

SJÖORRE (*Melanitta nigra*). Sexton grupper om högst 13 ex sågs i april och maj i landskapets sydöstra halva, samt två observationer från Hällefors kommun. Från oktober ett fynd i Barkarö-viken, Kungs-Barkarö. Mycket anmärkningsvärt var ca 100 ex i Råsvalen, Linde 5.12 (OAT) efter en markant övergång från varm till kall vädertyp i norra Sverige och med stormvindar i Mellansverige.

SVÄRTA (*Melanitta fusca*). Två fynd: 1 par vid Grythyttan 28.4 (GPE,IJN,MTT); 1-2 ex Fläcksjön, Fläckebo 17-18.5 (EAN,KED).

SALSKRAKE (*Mergus albellus*). Under året 68 fynd, varav 52 varfynd, vilket är på samma nivå som 1984 och 1985. Stora ansamlingar enbart från Asköviken, t ex 20 ex 12.10 (TSD).

SMASKRAKE (*Mergus serrator*). Sju vårobservationer från Mälaren. I Lindesbergs kommun gjordes observationer, som tyder på häckning, på två lokaler.

STORSKRAKE (*Mergus merganser*). Häckningar rapporterade från Nora (3), Linde (2), Fellingsbro (1), Ramnäs (2), Möklinta (1) och Ängsö (2). Stora höstflockar: ca 500 ex Granfjärden Kärrbo/Ängsö i november och december (HDH,TSD); 400-500 ex Värningen, Näsby 18.11 (EJN).

BIVRAK (*Pernis apivorus*). En trolig häckning rapporterad från Nora. I övrigt 22 lokaler med fynd under häckningstid fördelade på Nora (7), Järnboås (1), Guldsmedshyttan (1), Linde (1), Näs-

by (1), Fellingsbro (3), Rytterne (2), Västerås-Barkarö (3) och Ängsö (3). Arten rapporterad i samma omfattning som 1985 - notabelt är dock årets koncentration till landskapets västra delar.

GLADA (*Milvus milvus*). Två observationer: 1 ex Kalvholm, Rytterne 5.6 (TSD) och 1 sydsträckande ex Asköviken 10.8 (LGN,PJT). Därmed har nio fynd gjorts av denna art under den senaste tioårsperioden.

HAVSÖRN (*Haliaeetus albicilla*). Under året 61 observationsdagar, vilket är en hög siffra. De allra flesta av dessa kommer i vanlig ordning från Ängsö, nämligen 22 st. Där sågs 4 ad och 2 juv/subad i januari-mars, samt 2 ad + 1 (5K) + 1 (4K) + 1 (2K) + 1 (1K) i november-december. I Fläckebo sågs 1 ad ex regelbundet från 13.8 till 7.11. I övrigt spridda fynd från 10 socknar. I figur 2 redovisas antalet observationsdagar av havsörn per halvmånad, samt antalet ex per månad.

BLA KÄRRHÖK (*Circus cyaneus*). Sommarobservationer: ett par sågs vid Orgen och Spjuten, Norberg 11-13.7 (TLN) och 1 (2K) hane vid Finnäkerssjön, Fellingsbro 30.6-20.7 (MLN,SLA).

STÄPP-/ÄNGSHÖK (*Circus macrourus/pygargus*). En honfärgad fågel sågs vid Cementatippen, Köping 1.6 (AEN).

FJÄLLVRAK (*Buteo lagopus*). Ett sommarfynd: 1 ex Ombenning, Västansfors 14.7 (KKI).

FISKGJUSE (*Pandion haliaetus*). Tjugofem häckningar har rapporterats från Ängsö (8), Rytterne (2), Kolbäck (4), Arboga (1), Fläckebo (1), Linde (3), Nora (5) och Grythyttan (1). Nuvarande rapporteringsfrekvens är alltför låg för att vi skall kunna hålla en effektiv kontroll av denna mycket bevakningsvärda art. Mångdubbelt fler än 25 par lär häcka i landskapet.

TORNFALK (*Falco tinnunculus*). Ingen häckning har rapporterats från 1986, vilket är första gången sedan 1960-talet. Fynd från nio spridda lokaler under häckningstid finns dock.

LÄRKFALK (Falco subbuteo). Sex rapporterade häckningar och i övrigt fynd från 33 lokaler under häckningstid är något under de närmast föregående årens noteringar. En viss koncentration till landskapets västra delar kan skönjas.

PILGRIMSFALK (Falco peregrinus). Tre fynd: 1 ex Fiskräken, Ramnäs 30.8 (TSM); 1 juv ex mot sydväst över Oxfjärden, Ångsö 13.9 (MLS); 1 ex Hagaberg, Näsby 16.9 (MKÖ). Antalet fynd är strax under medelvärdet (3,6) för den senaste tioårsperioden.

JAKTFALK (Falco rusticolus). Tolfte och trettonde fyndet i landskapet: 1 ex Braxnäs, Ramsberg i februari (PAT); 1 (2K) ex Boda, Dingtuna 14.4 (MGN).

VAKTEL (Coturnix coturnix). Nio spelade fåglar under perioden 24.5-20.8 fördelade på Västerfärnebo (3), Fläckebo (2), Sala (1), Tillberga (1), Irsta (1) och Skinnskatteberg (1). Detta är det högsta antal som någonsin noterats i landskapet. Arsmedelvärdet för de senaste tio åren är 4,5.

SMAFLÄCKIG SUMPÖNA (Porzana porzana). Totalt 26 spelade ex har hörts under 1986, varav 8 i maj och 18 i juni. De flesta av dessa hördes i landskapets östra delar. Årets notering innebär därmed en återgång till mer normala förhållanden efter följande bottennotering.

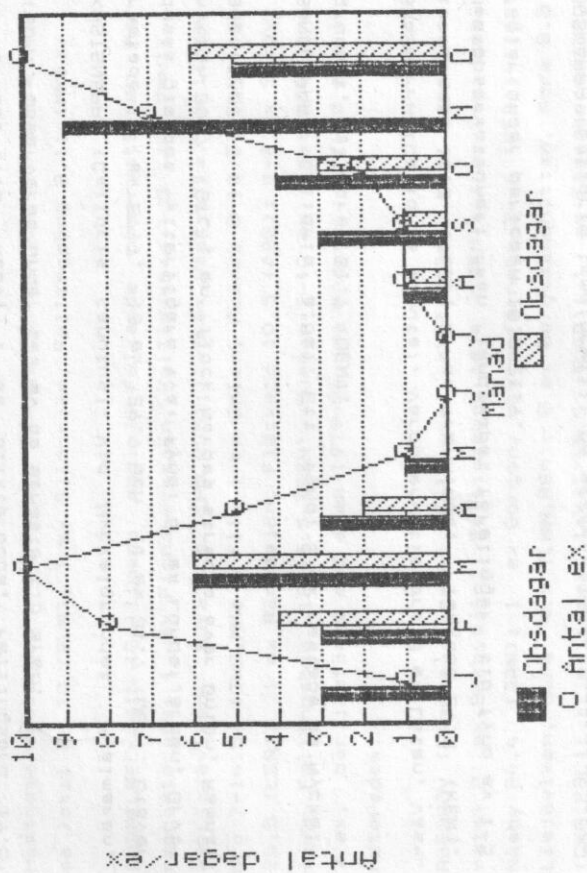
KORNKNARR (Crex crex). Hela 31-33 snärpande knarrar noterades under året, vilket innebär en fortsatt ökning. Primområdet ligger som tidigare i Svartåns vattenområde med bl a 6-8 ex på Löten, Västerfärnebo. Antalet spelade kornknarrar per år under perioden 1977-86 redovisas i figur 3.

TRANA (Grus grus). Följande stora flockar har rapporterats: 119 ex Fläcksjön, Fläckebo 1.9 (BEN); 158 ex Löten, Västerfärnebo 7.9 (TLG); 231 ex Finnäkerssjön, Fellingsbro 13.9 (SLA).

STRANDSKATA (Haematopus ostralegus). Häckning: 1 par häckade på Nyckelgrundet, Hjälmaren (UEN).

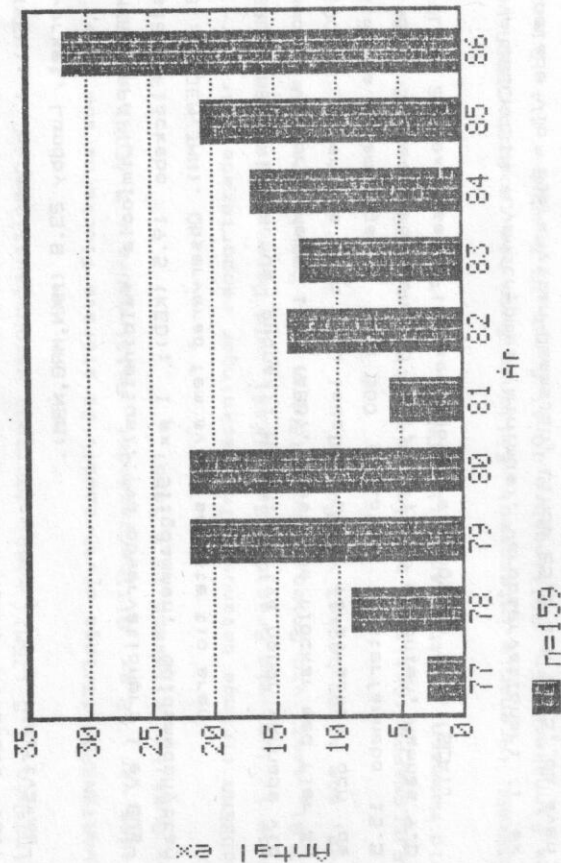
FJÄLLPIPARE (Charadrius morinellus). Tre observationer: 2 ex Gorgen, Västerfärnebo 14.5 (BHG,LGH,MKN); 1 ex Salbohed, Väs-

## HÄVSÖRN 1986



Figur 2 Havsörnens uppträdande i Västmanland 1986.

## KORNKNARR 1977-86



Figur 3 Antal observerade kornknarrar i Västmanland 1977-86.

terfärnebo 17.5 (KED); 1 ex Blixterboda, Fellingsbro 19.5 (BDM). Observerad under sex av de senaste tio åren.

KUSTSNÄPPA (*Calidris canutus*). Vid Nyckelgrundet, Hjälmaren, rastade 11 ex 27.7, 18 ex 29.7 och 11 ex 31.7 (UEN). Utöver dessa gjordes ytterligare två fynd: 8 ex Lundsfrjärden, Grythyttan 30.7 (STL); en flock hördes sträcka över Gnien, Ramnäs 3.8 (RLA).

SANDLÖPARE (*Calidris alba*). Ett fynd: 3 ex rastade på Nyckelgrundet, Hjälmaren 31.7 (UEN).

SMÅSNÄPPA (*Calidris minuta*). Vårobservationer: 3 ex Löten, Västerfärnebo 16.5 (TLG); 2 ex Vrenninge, Fläckebo 24.5 (KEN). Höstobservationer: från landskapet föreligger tio fynd av 1-5 fåglar under perioden 18.8-21.9.

MÖNSNÄPPA (*Calidris temminckii*). De största ansamlingarna var 10 ex vid Ervallaängarna i mitten av maj (JAN,JEM) och lika många vid Asköviken 19.5 (MLS). Arten rastade ovanligt fåtaligt under varen.

SPOVSNÄPPA (*Calidris ferruginea*). Fyra observationer: 3 ex Hagberg, Näsby 8.7 (JAN,JEM); 2 ex Fläcksjön, Fläckebo 13.7 (KEN); 1 ex på samma lokal 14.7 (EAN,KGK); 1 ex Kraftvärverket, Lundby 23.8 (MKN,MRG,NBM).

MYRSNÄPPA (*Limicola falcinellus*). Två observationer: 1 ex Gussjön, Fläckebo 19.5 (KED); 1 ex Sligdammen, Guldmedshyttan 31.5 (JEM,JMN). Observerad fem av de senaste tio åren.

BRUSHANE (*Philomachus pugnax*). Häckning: två honor varnade vid Hedbo, Västerfärnebo 11.6 (ABG). Rastande flockar med fler än 100 ex noterades från sju lokaler under vårträcket och de största ansamlingarna var: 500 ex Löten, Västerfärnebo 15.5 (KED); 300 ex Asköviken 8.5 (PJT,PMN); 220 ex Gnien, Ramnäs 9.5 (SLN); 220 ex Näset, Finnåkerssjön, Fellingsbro 10.5 (SLA).

DVÄRSBECKASIN (*Lymnocyptes minimus*). Vårobservationer: 1 ex spelade vid Björkhyttan-Dammsjön, Linde 25.5 och 27.5, då även honans läte hördes (MAN). För ävrigt gjordes fem fynd och no-

terbart för dessa är, att de är väl samlade i tiden: 2-7.5. Höstobservationer: 4 ex Gnien, Ramnäs 18.10 (SLN); 2 ex på samma lokal 26.10 (SLN); 1 ex Sjömosjön, Fellingsbro 2.11 (MKö).

DUBBELBECKASIN (*Gallinago media*). Följande observationer har rapporterats: 1 ex Finnåkerssjön, Fellingsbro 1.5 (JEM,JMN); 1 ex Lisjöviken, Sura 4.5 (LHM,RSM); 1-3 ex Västvalla, Fellingsbro 7-14.5 (JWG,MKö m fl); 1 ex Gnien, Ramnäs 8-10.5 (SLN) och 24.5 (LER); 1 ex Rörbosjön, Fläckebo 10.5 (ABG); 1-2 ex Sörby-sjön, Fellingsbro 12-15.5 (EJN). Summan 7-10 ex, samt 1985 års 7 ex, bör jämföras med åren 1979-84, då endast 1-2 fynd per år noterades.

RÖDSPOV (*Limosa limosa*). Följande iakttagelser har rapporterats: 2 ex Sörby-sjön, Fellingsbro 18.4 (JEM); 1 ex Värningen, Näsby 24.4 (JAN); 1 ex Gorgen, Västerfärnebo 24.4 (KED); 1 ex Lisjöviken, Sura 4.5 (LHM,RSM); 2 ex Bergsmanshyttan, Nora 8.5 (CKG,PBL); 1 ex samma lokal 15.5 (LAD); 1 ex Finnåkerssjön, Fellingsbro 9-12.5 (JEM m fl); 1 ex Rörbosjön, Fläckebo 15.5 (DGN); 1 ex Gussjön, Fläckebo 26.5 (ABG); 1 ex Gnien, Ramnäs 28.5 (RLK). Fler observationer än vanligt, men återigen ett år då inget tyder på häckning i landskapet.

MYRSPOV (*Limosa lapponica*). En fågel vid Finnåkerssjön, Fellingsbro 11.5 (JEM), utgör den enda vårobservationen.

SVARTSNÄPPA (*Tringa erythropus*). De största flockarna som noterades var 42 ex Gillbergagärdet, Fellingsbro 6.5 (EJN) och 22 ex Gussjön, Fläckebo 13.5 (ABG).

RÖDBENA (*Tringa totanus*). Tre häckningar rapporterade: par varnade i juni vid Fröstbo, Sala (KAK), vid Gorgen, Västerfärnebo (TLG), samt vid Gnien, Ramnäs (SLN m fl). Det är tredje året i rad, som arten häckat vid Gorgen.

DRILLSNÄPPA (*Actitis hypoleucos*). Ett mycket försenat ex sågs vid Hammarn, Grythyttan 1.11 (TCN).

ROSKARL (*Arenaria interpres*). Följande fynd har rapporterats: 1 ex Finnåkerssjön, Fellingsbro 10-11.5 och 13.5 (SLA m fl); 3 ex på samma lokal 12.5 (SOE); 2 ex Lagårdssjön, Kolbäck 9.5 (MGN);

1 ex Ångsö 24.5 (PJT, TSD); 2 ex Nyckelgrundet, Hjälmaren 27.7, 29.7 och 31.7 (UEN).

SMALNÄBBAD SIMSNÄPPA (*Phalaropus lobatus*). Sex fynd: 1 ex Gyt-torps reningsdamm, Nora 10.5 (LAD); 1 hona Ervallaängarna 23.5 (JEM m fl); 3 ex samma lokal 29.5 (JEM); 1 ex Gussjön, Fläckebo 28-29.5 (ABG); 1 ex Vrenninge, Fläckebo 29.5 (KED); 1 ex Näs, Fläckebo 27.7 (KED). Översvämningsår ses arten betydligt mer.

LABB (*Stercorarius parasiticus*). En fågel sträckte mot nordväst över Löten, Västerfärnebo 4.5 (KED).

STORLABB (*Stercorarius skua*). En fågel flög i östlig riktning över bl a västmanlandsdelen av Hjälmaren 7.7 (BER, UEN). Arten är ny för Västmanland och fyndet har granskats och godkänts av SOFs raritetskommitté.

DVÄRGMAS (Larus minutus). Sju observationer: 2 ad ex Fläcksjön, Fläckebo 6.7 (EAN); 8 ex Nyckelgrundet, Hjälmaren 9.7 (UEN); 13 ex samma lokal 27.7 (UEN); 5 ex samma lokal 29.7 (UEN); 2 ex samma lokal 31.7 (UEN); 1 ex Botten, Kungs-Barkarö 7.9 (BWM); 1 juv ex Ridöfjärden, Västerås-Barkarö 17.9 (LGH); 1 juv ex Ful-leröfjärden, Västerås-Barkarö 18.9 (TSD). Observationerna vid Nyckelgrundet avser både gamla och unga fåglar - häckar arten männe i landskapet?

TRETAIG MAS (*Rissa tridactyla*). Två observationer rapporterade: 1 ex Gamla hamnen, Västerås 5.4 (DGN, MGN, MKN); 1 ex Näs, Fläckebo 6.4 (EAN, KED). Fynden torde avse samma fågel, då observatörerna, i båda fallen, noterat adult i vinterdräkt.

SKRÄNTÄRNA (*Sterna caspia*). Inget värfynd föreligger. Den enda lokal, där ansamling noterats, är Nyckelgrundet, Hjälmaren, där som mest 90 ex sågs 27.7 (UEN). Ansamlingen är den största sedan 1983, då 200 ex noterades 7.8 på samma lokal.

SVARTTÄRNA (*Chlidonias niger*). Häckningar: 25 par i Fläcksjön, Fläckebo (KGK); 20 par i Lagårdssjön, Kolbäck (ARA); 2 par Asköviken (MLS). Utanför häckningslokaler noterades följande iakttagelser: 1 ex Sörbysjön, Fellingbro 8.5 (SLA m fl) och 19.5 (LBT); 1 ex Finnkärssjön, Fellingbro 25.5 (SLA); som

mest 15 ex Gnien, Ramnäs 25.5 (SLN); som mest 18 ex Nyckelgrundet, Hjälmaren 29.7 (UEN). Arten häckar i konstant antal från år till år, men varierar något mellan olika lokaler.

TOBISGRISSLA (*Cephus grylle*). En fågel sågs i Väringen, Näsby 6.5 (JAN m fl). Andra fyndet i Västmanland, det förra gjordes i Mälaren 5.5-7.9.

TURTURDUVA (*Streptopelia turtur*). Fyra fynd under året: 1 spelande ex Källskär, Västerås-Barkarö 24.5 (HOH); 1 spelande ex ytterligare 1 ex söder om Asbosjön, Nora 1.6 (HLT); 2 ex Ham-maren, Västerfärnebo 5.6 (KED); 1 ex Gnien, Ramnäs 1.7 (LER). Fynd 28-31 i landskapet sedan 1974.

FJÄLLUGGLA (*Nyctea scandiaca*). En observation av 1 ex vid Hjältmyra, Näsby en dag i november (Rune Jansson). Senast arten sågs i landskapet var 1983 och årets fynd är det 19:e kända.

HÖKUGGLA (*Surnia ulula*). Elva observationer av enstaka fåglar fördelade på mars (2), april (2), oktober (4) och december (3). Iakttagelserna är väl spridda över landskapet.

SLAGUGGLA (*Strix uralensis*). Arten är förmodligen bristfälligt rapporterad, då endast 3-4 revirhävande hanar har kommit till Irk:s kännedom, samtliga från nordöstra Västmanland.

LAPPUUGGLA (*Strix nebulosa*). Femte och sjätte fyndet i Västmanland: 1 ex Finnkär, Fellingbro 25.2 (SLA); 1 ex Högbo, Mök-linta 11-17.4 (KBK m fl).

KUNGSFISKARE (*Aicedo atthis*). Fem fynd under 1986: 1 ex Sjömo-sjön, Fellingbro 12.5 till slutet av augusti, dock 2 ex 18.5 (MKö m fl); 1 funnen död vid Dammen, Ramnäs i juni (gm TSM); 1 ex Sätten, Sura i juli (gm TSM); 1 ex Klockarbäcken, Ervalla 14.9 (LEN); 1 ex Kraftvärmeverket, Lundby 27.9 (DGN, NON).

HÄRFAGEL (*Upupa epops*). En fågel sågs i Hällefors 7.5 (SGI). Detta är det 46:e kända fyndet i Västmanland.



GRASPETT (*Picus canus*). Fynd under häckningstid har gjorts på två lokaler, i Västerfärnebo resp Guldsmedshyttan. Dessutom i ropande ex Norrsjön, Sura 2.11 (SLN).

VITRYGGIG HACKSPETT (*Dendrocopos leucotos*). En ensam hona har setts vid minst 17 tillfällen på en lokal i Västanfors under januari-maj, samt i december. En hane sågs på en lokal i Lindesbergs kommun 3.3-11.4, vilket är andra året i rad på denna lokal. Dessutom en hona vid Darsbo, Skinnskatteberg 18.8 (KKI) och ett honfärgat ex vid Norrsjön, Sura 16.11 (SLN). Inga rapporter från dalälvsområdet.

TRÄDLÄRKA (*Lullula arborea*). Sjungande fåglar under häckningstid endast rapporterade från Hällefors (1 lokal), Surahammars kommun (3 lokaler) och Västerfärnebo (5 lokaler).

BERGLÄRKA (*Eremophila alpestris*). Två fynd, de första sedan 1981: 3 ex Norrsalbo, Västerfärnebo 8.10 (KED); 1 ex Tillbergs-torp, Badelunda 22-31.12 (LDG m fl).

SKÄRPIÄRKA (*Anthus spinoletta*). Tre fynd: 1 ex Löten, Västerfärnebo 28.4 (KED); 1-3 ex Kraftvärmeverket, Lundby 17-27.9; 1 ex Vagnshäll, Väringen, Näsby 18.9 (EJN).

FORSÄRLA (*Motacilla cinerea*). Två höstfynd: 1 ex Semla, Västanfors 14.8 (AKN); 1 ex Asköviken 3.9 (MGN).

BLAHAKE (*Luscinia svecica*). Åtta vårfynd av lika många ex: 1 ex Lindesberg 6.5 (MAN); 1 ex Finnäkerssjön, Fellingbro 6.5 (SLA); 1 ex Löten, Västerfärnebo 13.5 (KED); 1 ex Källskär, Västerås-Barkarö 17.5 (HOH); 1 ex Sand, Västerfärnebo 18.5 (KEN); 1 ex funnen död i Hällefors i mitten av maj (gm MWN); 1 ex Skulsta, Fellingbro 22.5 (MK6); 1 ex Skälby, Lundby 24.5 (JRG, MRG).

SVART RÖDSTJÄRT (*Phoenicurus ochruros*). Två par häckade vid Sura bruk (YPN), där också som mest fyra hanar hördes sjunga (TSM). För övrigt fynd av sjungande fåglar i Frövifors, Näsby (2 ex); SKF, Hällefors, samt i Västerås.

RINGTRAST (*Turdus torquatus*). Elva fynd om lika många exemplar, fördelade på 9 vår- och 2 höstfynd: 1 hane mot norr vid Näs, Fläckebo 19.4 (KGK); 1 rastande hane på samma lokal 19.4 (HLN, HOH); 1 ex Arboga stad 24.4 (KGH); 1 ex Avestbo, Västanfors 27.4 (RLU m fl); 1 hona Vedbotippen, Lundby 27.4 (MLS, NBM, PJT); 1 ex Jädersdelat, Arboga 27.4 (KGH); 1 ex Lövsäter, Fellingbro i april (Birgitta Staaf gm SLA); 1 ex Grythyttan 1.5 (GPE); 1 ex öster om Sund, Nora 10.5 (EMN); 1 ex mot söder Gnien, Rannäs 21.9 (SLN); 1 ex Salbohed, Västerfärnebo 14.10 (KED). Antalet fynd är något över genomsnittet för den senaste tioårsperioden 1977-86 (8,5 fynd per år). Höstfynd är däremot ovanligt förekommande och årets utgör nr 8 och 9 genom åren.

FLODSANGARE (*Locustella fluviatilis*). Tolv sjungande fåglar under året, nämligen 1 ex Köpings hamn/Supra 28.5-13.6 (GPN m fl); 1 ex Asköbäcken, Västerås-Barkarö 31.5-27.6 (MRG, NBM m fl); 1 ex Hultet, Säby 3-4.6 (ARA, TSD); 1 ex Lia, Näsby 8-17.6 (JEM m fl); 1 ex Guldsmedshyttan 9.6 (MAN); 1 ex Hedbo, Västerfärnebo 9.6 (KED); 1 ex Skottbacken, Fellingbro 13-20.6 (JEM, SLA m fl); 1 ex Svartån vid Vallby, Lundby 13.6 (NBM); 1 ex Lista, Skerike 15.6 (PJT); 1 ex Rosendal, Norberg 26.6 och 4.7 (TJN); 1 ex Vittorpet, Norberg 4.7 och 8.7 (TJN); 1 ex Kloockar-gårdsviken, Rytterne 11.7 (TSD). Sedan 1981 görs årligen enstaka fynd av sjungande individer, och som uppehåller sig vid samma lokal en längre tidsperiod. Arets långkörare vid Asköbäcken, är den längsta hittills (fyra veckor). Ännu finns ingen konstaterad häckning i landet rapporterad, så det är lite "dags för" en sådan - kanske i Västmanland!

BUSKSANGARE (*Acrocephalus dumetorum*). En sjungande vid reningsverket, Nora 15-18.6 (RLT). Detta är det 13:e fyndet i Västmanland och arten hörs nästintill årligen i landskapet.

KÄRRSANGARE (*Acrocephalus palustris*). Mellan 18.5 och 15.7 hördes 41 sjungande fåglar, vilket är färre än 1985 (50 ex), men fler än genomsnittet för tioårsperioden 1976-85 (28,7 sjungande per år). Så har också en kraftig ökning av arten skett i landskapet sedan 1983. Arets första fynd, 1 sjungande ex Skillberg, Fläckebo 18.5 (HAJ), är det tidigaste fyndet någonsin.

TRASTSANGARE (*Acrocephalus arundinaceus*). Minst 10 olika individer under året. Asköviken hyste minst 5 ex mellan 9.5 och 23.6; dock ingen häckning konstaterad. Övriga fynd lyder som följer: 1 sjungande ex Hagaberg, Näsby 7-15.6 (SOE m fl), 11.7 (UED) och 20.7 (JEM); 1 ex Fiholmsviken, Rytterne 31.5 (ARA) och 5.6 (TSD); 1 ex Utanmossen, Västerfärnebo 1.6 (KED); 1 ex Norrsjön, Sura 11-12.6 och 14.6 (RLA,SLN); 1 ex Björknäs, Ångsö 21.6 (MKN,NBM). Årets första fynd, 1 ex nedan Kvarnberget, Asköviken 9.5 (MGN), är det tidigaste någonsin i landskapet.

GRANSÅNGARE (*Phylloscopus collybita*). Endast fyra fynd under häckningstid: 1 ex Lilla Vallsjön, Ramnäs 21.5 (LKN); 1 ex Fågerön, Ångsö 30.5 (LGH); 1 ex Ringaby-Dysjön, Fellingsbro 31.5 (BRN); 1 ex Finnhult, Grythyttan 25.6 (TCN). Antalet sommarfynd är det lägsta sedan 1981 (2 fynd), se figur i Larsson m fl (1986). Den 24.10 observerades vid Hagaberg, Näsby, (JEM) en gransångare, som enligt lr-k:s arkiv är den på året senast iaktagna någonsin.

MINDRE FLUGSNAPPARE (*Ficedula parva*). Minst 15 fåglar iaktagna - dock ingen häckning konstaterad, men väl en observation av ett par vid Kalkudden, Nora i juli (KEL). Liksom tidigare är görs de flesta fynden i skogslandet och i Bergslagen, se Larsson m fl (1985), och antalet fynd fortsätter att öka, se figur 4. Denna ökning kan nog inte enbart tillskrivas en tilltagande aktivitet hos landskapets ornitologer, utan beror nog även på en reell ökning hos arten inom rapporteringsområdet. Genom åren finns tre häckningar rapporterade: Västerås kn ca 1960; Köpings kn 1982 (HLT); Nora kn (LAD) 1983, och därutöver tre troliga häckningar. Endast tre häckningar i Västmanland är nog långt från sanningen vad gäller artens status i landskapet. Kanske kan man med fler återbesök vid observationslokaler få svar på frågan om mindre flugsnapparen är en t o m årlig häckare i Västmanland?

SKÅGGMES (*Panurus biarmicus*). Under året iakttagen vid sju tillfällen mellan 25.1 och 26.10, alla observationer gjorda vid Asköviken: 1 hane + 1 hona 25.1 (MGN,NBM); 2 honor 26.1 (NBM,PPN); 1 hane 12.4 (MGN); 1 hane + 1 hona i spelflykt 14.5 (MGN); 1 ex 1.7 (NBM); 2 ex 8.8 (NBM,NLH); 10 ex 26.10 (MGN). Under vintern och våren sågs minst 3 ex (1 hane och 2 honor)

och under hösten 10-13 ex. Observationen den 26.10 förde en flock om tio fåglar i högflykt, vilket är ett fenomen hos skåggmesen, som finns beskrivet av Björkman & Tyrberg (1982). I Kvismaren i Närke häckade 1986 minst fem par (Green 1987).

LAPPMES (*Parus cinctus*). Vid Fiskargården, Västanfors, sågs 1 ex 2.2 (TPN). Femte fyndet i Västmanland.

SUMMARGYLLING (*Oriolus oriolus*). Ingen rapport har inkommit till lr-k. Således första året sedan 1981, som fynd saknas.

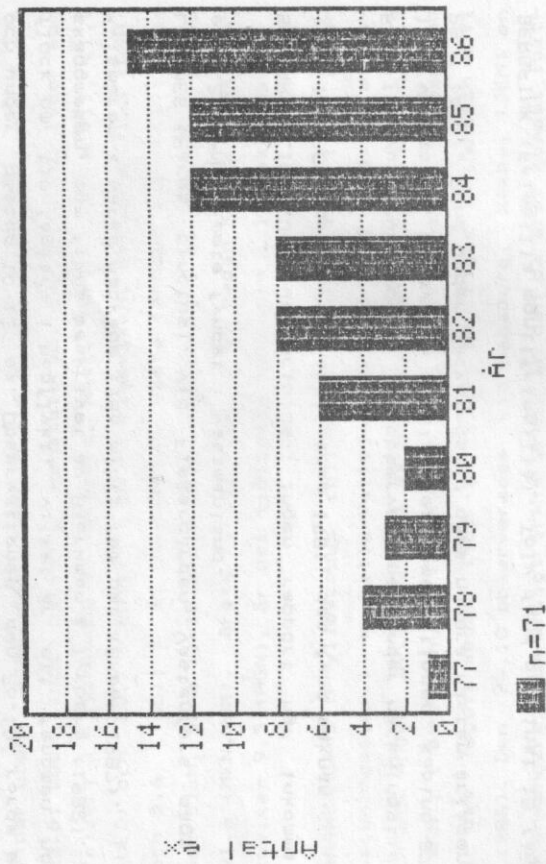
RAKA (*Corvus frugilegus*). Två observationer under häckningstid: 1 ex Vannebo, Näsby 2.6 (JEM); 1 ex Cementatippen, Köping 27-28.7 (AEW). Fynd under häckningstid görs numera nästan årligen.

BERGFINK (*Fringilla montifringilla*). Tolv fynd om minst 18 fåglar under häckningstid, bl a ca 5 sjungande ex norr om Gammelbo, Ramsberg i juni (PAM). Fynden fördelade sockenvis enligt följande: Lindesbergs kommun (11 ex), Nora socken (2), Ramnäs (3), Västerfärnebo (1) och Ljusnarsberg (1). Bergfinken häckar sparsamt, men regelbundet i skogslandet och i bergslagsområdet.

STEGGLITS (*Carduelis carduelis*). Fynd under häckningstid: 32 ex iaktagna från april till augusti och dessutom 2 ad + 1 juv Gideonsberg, Skerike i september (TSD). Samtliga fynd från målarsocknarna, samt Sala och Västanfors.

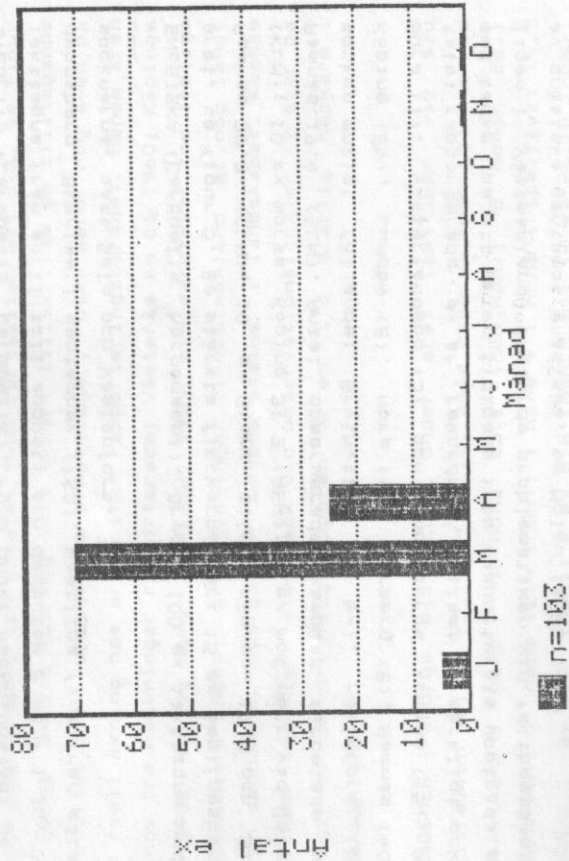
SNÖSISKA (*Carduelis hornemanni*). Drygt 100 ex iaktagna under året, se figur 5. De största flockarna var: 15 ex Seglingsberg, Ramnäs 30.3 (SLN); 10 ex Stora silon, Köping 17.3 och 31.3 (KLM); 10 ex Norså, Köping 31.3 (AEW); 9 ex mot norr vid Gnien, Ramnäs 19.4 (SLN). Antal observerade exemplar fördelade per socken enligt följande: Grythyttan (8 ex), Hällefors (2), Köping (24), Lundby (2), Nora (4), Norberg (2), Ramnäs (40), Sura (1), Västerfärnebo (5) och Lindesbergs kommun (15). Antalet rapporterade ex är rekordhögt, vilket är märkligt också med tanke på att arten tidigare inte rapporterats uppträda årligen i Västmanland. Angående problematiken vid fältbestämning av snösiska gentemot gräsiska, se Molau (1985).

### Mindre flugsnappare



Figur 4 Antal observerade mindre flugsnappare i Västmanland 1977-86.

### Snöskiska



Figur 5 Snöskiskans uppträdande i Västmanland 1986

BANDELKORSNÄBB (*Loxia leucoptera*). Fem observationer: 1 ex Djupebo, Ramnäs 9.8 (SLN); 2 ex Akeräng, Ängsö 11.10 (MLS); 1 hona Paradiset, Västerås-Barkarö 26.10 (MGN); 1 ex Borgåsen, Sura 1.11 (SLN); 1 ex Stora Bomosten, Västerfärnebo 21.12 (KED). Arten har observerats årligen sedan 1983.

TALLBIT (*Pinicola enucleator*). Sex fynd: 5 ex Ålgrossen, Ramnäs 13.2 (JGP); 1 ex Salbohed, Västerfärnebo 22.10 (KED); 1 ex mot söder vid Lilla Nadden, Ramnäs 1.11 (SLN); 1 ex Sturevägen, Västanfors 28.11 (TPN); 1 ex mot söder vid Naddennäset, Ramnäs 6.12 (SLN); 1 ex Hästhovsgatan, Skerike 29.12 (AFA). Antalet fynd under året är normalt för landskapet utanför invasionsåren.

VIDESPARV (*Emberiza rustica*). Följande elva fynd har rapporterats: 1 ex Gussjön, Fläckebo 3.5 (KED); 1 sjungande hane Bråtmossen, Ramsberg 14.5 (JEM); 2 ex Gamla soptippen, Hällefors 31.8 (TCN); 1 ex på samma lokal 6.9 (TCN); 1 ex Lisjöviken, Sura 1.9 (SLN); 2 ex på samma lokal 6.9 (SLN); 1-5 ex Askövik, Västerås-Barkarö 5-7.9 (HOH,MGN,MLS); 1-2 ex på samma lokal 12.9 (MGN); 1 ex Näs, Fläckebo 13.9 (KED). Sedan 1980 är videsparven årligen iakttagen i landskapet: 1980 (3 fynd), 1981 (7), 1982 (14), 1983 (5), 1984 (3) och 1985 (5).

### LITTERATUR

Andersson, M & Malmstigen, J-E. 1987. Fåglar i Lindesbergs kommun 1986. Frövi Fågelklubb.  
 Andersson, A, Lindberg, P, Nilsson, S G & Pettersson, A. 1980. Stortommens *Gavia arctica* häckningsframgång i svenska sjöar. *Vår Fågelvärld* 39: 85-94.  
 Björkman, G & Tyrberg, T. 1982. Skäggesen *Panurus biarmicus* i Sverige 1965-1979. *Vår Fågelvärld* 41: 73-93.  
 Green, M. 1987. Fågelobservationer vid Kvismaren 1986. Fåglar i Kvismaren 2: 40-51.  
 Green, M, Hellkvist, H-O, Backström, N & Karlsson, M. 1987. Fågelrapport för Västerås kommun 1986. *Arosfåglar* 12: 11-28.  
 Hällefors Ornitologiska Förening. 1987. Fågelrapport 1986. Stencil.  
 Larsson, S, Andersson, M, Källebrink, K-G, Asklund, L & Pettersson, G. 1985. Fågelrapport för Västmanland 1984. Fåglar i Västmanland 16: 70-98.

Larsson, S, Green, M, Thuvander, R, Källebrink, K-G & Pettersson, G. 1986. Fågelrapport för 1985. Fåglar i Västmanland 17: 52-81.

Molau, U. 1985. Gräsiskkomplexet i Sverige. Vår Fågelvärld 44: 5-20.

Nora Biologiska Förening. 1987. Fågelrapport för 1986, Nora kommun. Stencil.

Vedin, H. 1987. Våderåret 1986. Väder och Vatten. SMHI.

#### KOMPLETTERINGAR OCH RÄTTELSE TILL TIDIGARE ARSRAPPORTER

SMALOM (*Gavia stellata*). Rättelse: 13 ex Råsvalen, Linde 7.4.85 (TRN) skall vara 7.5.85.

STORLÖM (*Gavia arctica*). Rättelse: 1 ex Råsvalen, Linde 7.4.85 (TRN) skall vara 25 ex 7.5.85.

SMADOPPING (*Tachybaptus ruficollis*). Komplettering: 1 ex Sjömosjön, Fellingsbro 26-29.10.85 (MKÖ).

SVART STORK (*Ciconia nigra*). Rättelse: 1 ex Sörbysjön, Fellingsbro 31.5 och 4-28.7.85: signaturen LSG har fallit bort.

SÄDGAS (*Anser fabalis*). Komplettering (stora flockar): 60 ex Rockhammar, Fellingsbro 5.5.85 (PEN).

SNATTERAND (*Anas strepera*). Komplettering: 1 ex Ervallaängarna 21.4.85 (ABM, BBM).

STJÄRTAND (*Anas acuta*). Komplettering: 1 par Sörängarna, Linde 20.4.85 (MAN).

BERGAND (*Aythya marila*). Komplettering: 1 par Ervallaängarna 14.5.85 (EJN, JAN, JEM).

STORSKRAKE (*Mergus merganser*). Komplettering: tre häckningar på två lokaler i Lindesbergs kommun 1985.

VATTENRALL (*Rallus aquaticus*). Rättelse: i Fågelrapport för 1985 anges östhammarsjön; skall vara österhammarsjön (Fellingsbro).

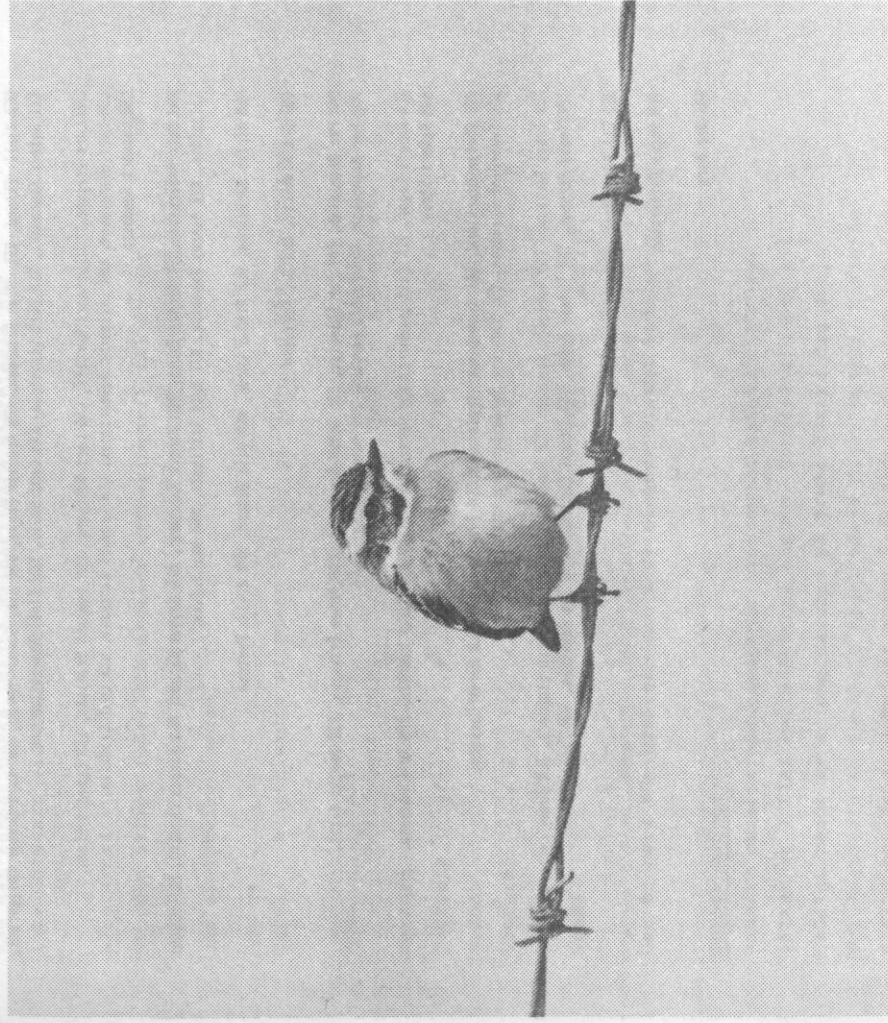
SMAFLÄCKIG SUMPÖNA (*Porzana porzana*). Rättelse: se vattenrall ovan.

RINGTRAST (*Turdus torquatus*). Komplettering: 1 ex Lövsäter, Fellingsbro april 1985 (Birgitta Staaf gm SLA).

KÄRRSANGARE (*Acrocephalus palustris*). Rättelse: 1 ex Ängaboviken, Lindesbergs kn 16.6.85: signaturen MAN har fallit bort.

ORTOLANSPARV (*Emberiza hortulana*). Rättelse: 13 stationära hanar Västvalla, Fellingsbro 1985, skall vara 3 stationära hanar.

SÄVSPARV (*Emberiza schoenicus*). Rättelse: 3 ex Västvalla, Fellingsbro 1-9.1.85 skall vara 1-19.1.85.



Buskskvätta Foto: Lars Jansson

SIGNATURER

ABM Anders Bäckström, AEW Arne Eklöv, AFA Anders F Andersson, AKN Arne Karlsson, ARA Anders R Årnell  
BBM Birgitta Bäckström, BDM Bo Dahlström, BEN Bo Eriksson (Västerfärnebo), BER Bo Eriksson (Valen),  
BHG Björn Hägg, BKN Bo Karlgren, BPN Bosse Persson, BRN Bo Runesson, BWM Börje Wennerström  
CKG Christer Klingberg, CLG Christer Lindberg  
DGN Daniel Green  
EAM Erik Andersson, EJM Erik Jansson, ELD Edvin Lind, EMM Erik Marcusson  
GEN Gunnar Eriksson, GFN Gunnar Forsman, GLL Gunnar Lignell, GPE Gunde Persson, GPN Göran Pettersson  
HLN Hans Larsson, HLT Hans Ljungkvist, HOH Hans-Olof Hellkvist, HAJ Håkan Johansson  
IJN Ingeemar Jansson  
JAN Jerry Andersson, JEM Jan-Erik Malästigen, JGP Jan Grip, JMN Johan Malästigen, JRG Jonas Rehnberg,  
JWG Johan Wretenberg  
KED Kjell Eklund, KEL Klas Eliasson, KEN Krister Ekman, KGH Karl Gunnar Herou, KGK Karl-Gunnar Källebrink,  
KKI Kalevi Kauramäki, KLM Kurt Lindström, KSD Kent Sköld, KAK Kjell-Ake Källebrink  
LAD Lars Asklund, LBT Lennart Bartoft, LDG Lars Dahlberg, LER Lennart Eriksson, LGH Lennart Gladh,  
LGN Lars Gustavsson, LHM Lillebror Hammarström, LKN Lennart Karlsson, LLN Leif Lejdelin,  
LSG Lennart Sandberg  
MAN Mats Andersson, MGN Martin Green, MKN Magnus Karlsson, MKÖ Magnus Köpman, MLN Marcus Larsson, MLS Magnus  
Liljefors, MRG Marcus Rehnberg, MTT Mats Trillkott, MWN Max Widman,  
NBM Niclas Backström, NLH Niklas Lundh, NON Nils Olsson, NPN Niklas Persson  
OAT Ola Almqvist, OKN Ove Karlsson  
PAM Per Angelstam, PAT Per Ahlquist, PBL Peter Bernövall, PEN Peter Eriksson, PJT Pentti Tatti,  
PMN Per Magnusson, PPN Patrik Persson, PRD Patrik Rhönstad  
RLA Robert Lager, RLK Ralf Lundmark, RLT Ronnie Lindqvist, RLU Raiimo Laurila, RPN Rune Persson,  
RSM Robert Ström  
SBD Stefan Björklund, SGI Sven-Gunnar Igelström, SLA Sven Larsson, SLN Sören Larsson,  
SDE Sven-Olof Eriksson, SSL Sten-Ove Sandell, STL Stefan Thorsell  
TCN Tomas Carlsson, TJN Torbjörn Jansson, TKH Thomas Kellerth, TLG Thore Lindberg, TLN Tommy Lennartsson,  
TPN Tommy Persson, TRN Thomas Rydén, TSD Thomas Skoglund, TSM Tom Sävström, TUR Tomas Uhr  
UED Ulf Edvardsson, UEN Ulf Eriksson  
YPN Yngve Pettersson  
ABG Ake Berg