

# Sjölundamaden - en rik våtmark.

*Utänför Arboga finns en mycket besöksvärd våtmark - Sjölundamaden. Läs om kampen för att rädda den!*

**Hans Wilhelmsson**

**E**n vårdag vid Sjölundamaden kan vara mycket rik på fågelupplevelser, med en tät kör av fågelsång och en scen av skedänder, årtor, snatteränder, brunänder, svarthakedopping, skratmåsar, rastande vadare, havsörn m.m.

Även andra tider kan vara mycket givande - vissa år med stora krickflockar, över 1000 ex tidigt på våren, rastande vadare på sydsträck sommar och höst, och stora brunandeflockar, upp till 160 ex på hösten. Att det ibland dyker upp sällsyntheter som rödhuvad dykand, dammsnäppa, mindre sumphöna, aftonfalk, sommargylling m.m. visar att

Sjölundamaden äger en natur och ett läge som utgör stor dragningskraft på fågelarter.

Både som häcknings- och rastlokal är maden betydande och området, som ligger i anslutning till Frösshammarsviken i norra Hjälmaren, har ett strategiskt läge i den mellansvenska flyttningsskorridoren. De är där maden delvis torkat ut har gynnsamma förhållanden uppstått för t.ex. vadare och flockar av många olika arter har rastat.

I omgivningarna finns också en variationsrik natur med öppet vatten, odlad och betad mark, hagar, buskmarker, löv- och barrskogar där maden är sista resten av öppen strandäng

i Frösshammarsvikens stora vassområden. Självva våtmarken är ett invallat område på ca 40 ha som torrlades 1958. Maden har dock olika år omväxlande varit översvämrad / torrlagd och bete och slätter har förekommit de flesta år. Tack vare dessa omständigheter har maden klarat sig från att växa igen med bladvass och under översvämningssår har fågellivet varit rikt.

## Miljöstöd-möjlighet till skötsel

1996 erhöll markägaren EU-bidrag, s.k. omställningsbidrag, för ett område på 75 ha, där maden ingår och som för övrigt till största delen utgörs av öppen betes- och slättermark samt, till mindre del gammal lövskog och buskmarken. Eftersom bidraget är ett miljöstöd, hade vi från Arboga fågelklubb och Arboga naturskyddsförening stora förhoppningar om möjlighet till lämplig skötsel. Sjölundamaden har de goda förutsättningar en högproducerande våtmark behöver för en framgångsrik skötsel;

- 1) Det finns en vall, vilken möjliggör periodvis torrläggning - detta för att hålla ett konkurrerande fiskbestånd nere, hindra igenväxning och hålla blå bärdnen och botten produktiva.
- 2) Vi behöver inte vara osäkra på resultatet eftersom vi vet att våtmarken fungerar.
- 3) Stora betesmarker finns i anslutning till stranden.

4) Någon större restaurering är inte nödvändig.

5) Marken tillhör endast en markägare som dessutom är mycket positiv till en skötsel som gynnar fågellivet.

För att visa Sjölundamaden och få råd om riktig skötsel konsulterade vi några våtmarksexperter, Stefan Thorszell, SOF, Thomas Pettersson, länsstyrelsen och Ralf Lundmark, länsstyrelsen. Alla besökte maden och blev mycket entusiastiska över området och stödde den projektpian vi hade utarbetat.

## EU-regler med negativ verkan

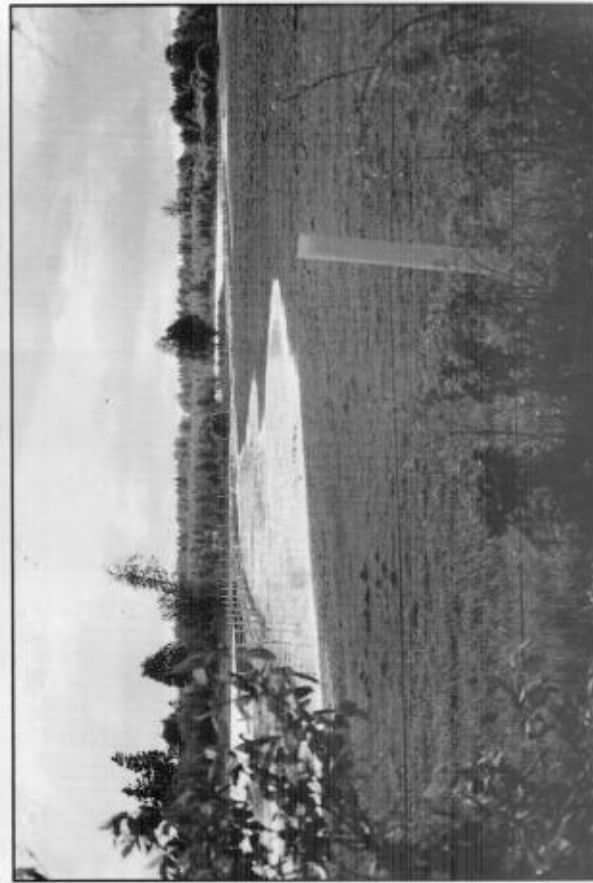
Dessvärre förhindrade Jordbruksverket, genom sin tolkning av miljöstödets regler, helt nödvändig skötsel. De två skötselåtgärder som är avgörande för områdets framtid är någon form av hävd tex. slätter eller betning samt påverkan av vattenståndet. Båda dessa åtgärder har förbjudits. Sedan -96 har därför vattenståndet i stort sett varit permanent och följer Hjälmarens nivå eftersom två öppningar i vallen måste finnas. Betet har också upphört sedan -96.

I och med att ett syfte med bidraget är att ta marken ur produktion kan man förstå att det då blir svårt att starta ny sådan med tex. betesdjur, men med lite god vilja borde det kunna bli möjligt med tex. någon slags dispens. Varför reglering av vattenregimen är otillåten är svårt att förstå, avsikten är dock att förhindra odling (produktion) genom vattendränkning. Men eftersom den övriga odlade marken ständigt är torrlagd borde det sakna betydelse om även vattenområdet torrlägg, delvis eller helt, under lämpliga perioder.

Det är f.ö. märkligt att se hur reglerna i skötselvillkoren motsäger själva intentionerna i miljöprogrammet ( se sid. 5, 29 och 30 i Jordbruksverkets Miljöstöd -98 ). Vikten av biologisk mångfald framhålls här mycket starkt, men man negligerar att den kulturbettingade våtmarken alltid varit och fortfarande är helt beroende av betning och slätter samt årstidsbundna fluktuationer av vattennivån.

Om denna form av skötsel och påverkan uteblir, som nu hänt i Sjölundamaden, kommer våtmarken inom några få år att försämrats till en biotop med betydligt trivialare artsamansättning. Vattenområdet kommer att växa igen med bl.a. bladvass och buskar och näringsbetingelserna för hotade arter som döppingar, ånder, gäss och vadare kommer att utarmas.

Miljöstödet, med avsikt att gynna våtmarksbiotoper får en motsatt effekt; resulta-



Sjölundamaden.

Foto: K-G Herou

tet blir inte miljövärdande utan klart miljöförstörande. Sjölundamadens rika fågelliv kommer att försvinna. Just nu är maden en rik våtmark med hög potential som med riktiga skötselåtgärder skulle kunna utvecklas till en mycket betydelsefull våtmarksbiotop.

#### Våtmarkens framtid osäker

Det absurda med de negativa reglerna är att de inte har någon mening eller egentlig betydelse för den typ av våtmark som Sjölundamaden är. Detta har man dock nu insett, och en förändring till det bättre är förmodligen på gång från EU-s sida, men om denna även kommer att gälla redan existerande bidragsavtal är osäkert. Det vore en stor

förlust om en så unik våtmark som Sjölundamaden dör ut på grund av missriktade regler, regler som ingen ens vill ha.

Ett sammansatt fågelliv indikerar att den biologiska mångfalden är stor och hävdade områden visar sig få allt större värde. Rika våtmarker är idag sällsynta och det är stora avstånd mellan dem, det är därför viktigt att bevara och sköta de som finns kvar.

Hans Wilhelmsson

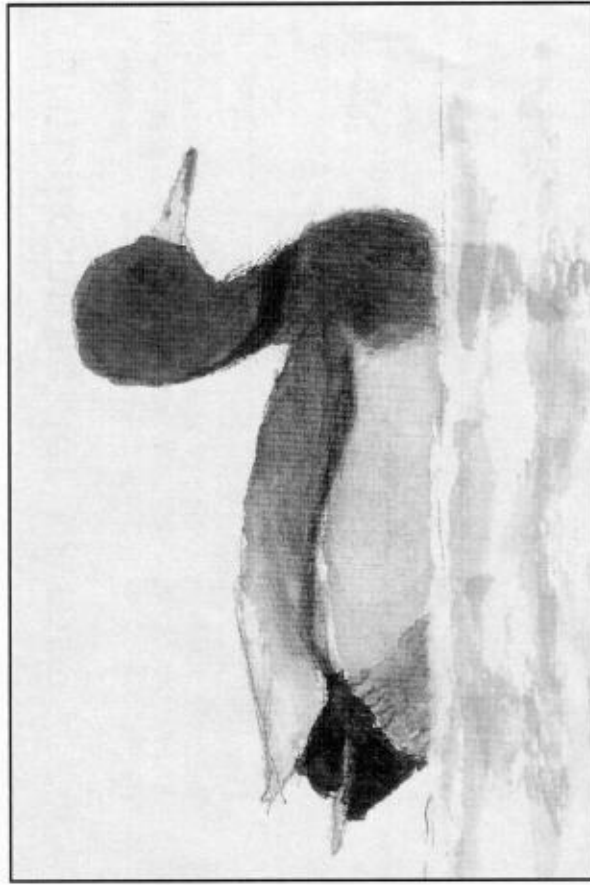
Rastande eller tillfälligt anträffade arter, några trol. häckande, -  
Senaste notering med ett eller några ex, samt år med stor flock.

Smådopping	-00	Kungsörn	-00	Dvärgbeckasin	-76
Gråhakedopping	-78	Tornfalk	-78	Myrspov	-76
Knölsvan	-99	Aftonfalk	-99	Småspov	-99
Spetsbergsgås	-00	Pilgrimsfalk	-00	Storspov	-00
Bläsgås	-0	Småfl. Sumphöna	-93	Svartsnäppa	32 ex -00
Strippgås	-00	Mindre sumphöna	-93	Rödbena	-00
Vikindad gås	-00	Rörhöna	-99	Dammnäppa	-99
Gravand	-77	Strandskata	-99	Gluttsnäppa	20 ex -93
Sjärtand	-00	M. strandpipare	-00	Skogssnäppa	15 ex -93
Kricka	1-1500 ex -96	St. strandpipare	-99	Grönbena	170 ex -96
Gräsand	500 ex -00	Kustpipare	-78	Smaln. sinsnäppa	-99
Rödhuvad dykand	-00	Kustsnäppa	-76	Dvärgmås	-00
Brunand	164 ex -97	Sandlöpare	-76	Skrattärna	-99
Vigg	50 ex -98	Småsnäppa	-93	Svartärna	-00
Bergand	-98	Mosnäppa	-00	Jorduggla	-97
Knipa	50 ex -98	Spovsnäppa	10 ex -93	Flodsångare	-99
Salskrake	-00	Kärnsnäppa	-00	Kärnsångare	-99
Havsvörn	-00	Myrsnäppa	-93	Sommargylling	-99
Glada	-91	Brushane	50 ex -93	Videsparv	-98
Ångshök	-75				

Totala antalet noterade arter; 193

Antal rödlistade arter; 25

därav sårbara; 3



Rödhuvad dykand, en av arterna som setts i Sjölundamaden, i vår.

Akvarell av Hans Wilhelmsson

Fågelarter som indikerar höga värden

Häckande eller trol. häckande arter, 1996 - 2000

Skäggdopping	1-3 par	Vättenvall	Trol. häckande
Svarthakedopping	1-2 par	Trana	1 par
Rördrom	2 par	Tofsvipa	5-10 par
Sångsvan	1 par	Enkelbeckasin	flera par
Grågås	2-300 ex, 22 kullar, -99	Skrattmås	150 ex, koloni
Snatterand	1 par	Fisktärna	ngt. par
Arta	1-2 par	Hornuggla	trol. häckande
Skedand	1-3 par	M. hackspett	1-2 par
Brunand	1-4 par	Gulärta	1 par
Bivräk	flera par	Trastsångare	2-3 par
Fiskgjuse	trol. häckande	Skäggmås	vissa år
Brun kärnhök	flera par i omgivning	Ortolansparv	1 par
Lärkfalk	1-2 par	Stenkäck	trol. häckande