

PROJEKT TJÄDER I VÄSTMANLAND

Text: Sören Larsson

Foto: Lasse Bergkvist

Den 24 februari 2013 samlades tjäderintresserade VOF:are för att diskutera tjäderns situation i landskapet. I flera fall var åsikten samstämd att arten minskat mycket kraftigt men det fanns också i något fall den åsikten att det var "gott om tjäder". Resultatet av mötet blev att "Projekt tjäder" startades och som första uppgiften var kunskapsuppbyggnad. Ett upprop publicerades i Fåglar i Västmanland 1:2013.



Jag har tagit del av samtliga tjäderrapporter från landskapet under 2013 som kommit till rapportkommittén samt några som rapporterats direkt till mig. Totalt utgörs materialet av 328 rapporter. Av dessa finns uppgifter från 20 spelplatser, 3 st äggkullstorlekar hos ruvande hönor samt 19 rapporter om iakttagna kycklingkullar eller kullar med 1k-fåglar.

Fördelningen av rapporter är ojämn och visar främst var det finns aktiva fältornitologer som besöker skogsmiljöer. Jag vill ändå nämna att inget fynd finns rapporterat från Hallstahammars och Arboga kommuner under 2013. Saknas tjädern numera i dessa två kommuner?

Tjäderspelen

En parameter vi kan använda som ett mått på tjäderpopulationen är antalet tuppar på spelplatserna. Materialet för 2013 visar att de rapporterade spelen (20 st) innehåller i snitt

4,5 tuppar/spel. Materialet är alldeles för litet för att använda till annat än att önska att fler personer rapporterar antalet tuppar på spelplatserna. Jag ser fram emot att kunna bekräfta eller dementera nedanstående diagram.

Det finns flera sätt att räkna antalet tuppar på en spelplats. Lämpligaste tidsperioden är mellan 20 april till 5 maj. Innan och efter den perioden uppehåller sig tupparna oftast inom sina hemområden som kan ligga flera hundra meter från det egentliga spelcentrumet. Tilläggas kan att tupparna ofta spelar i sina hemområden vissa morgnar/dagar från februari månad och ända in på hösten. T.ex. finns uppgifter i rapportmaterialet om spelande tuppar från 21/2 till 20/9.

Äggkullstorlek

Tre äggkullar har rapporterats med 9 ägg (13/5), 9 ägg (22/5) och 8 ägg (12/5). Med tanke på observationsdatum kan alla kullarna anses vara färdigvärpta. En av äggkullarna rövades och även hönan strök med ca 10 dagar efter första kontrollen. Kunskapen om hur många häckningar som försvinner under ruvningsfasen är helt okänd. De tre hönorna



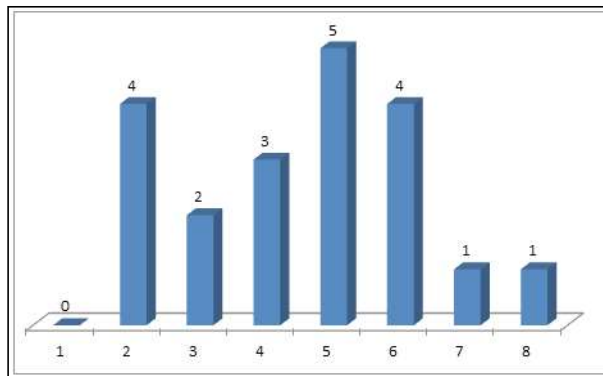
ruvade ganska öppet under en låg granbuske i ca 50-60-årig gallrad talldominerad barrskog med kärdråg och täta bärrisområden i omgivningen. Sista halvan av maj månad är lämpligaste tiden att inventera ruvande hönor och räkna äggkullstorlek.

Ungproduktionen

Två kullar med kycklingar har rapporterats och 17 kullar med flygga ungar/ungfåglar. Predationstrycket på tjädern under de första levnadsmånaderna är högt. I det västmanländska materialet från 2013 är kullstorleken hos de flygga ungarna i snitt 3,9 u/kull. Vårt material är litet men om de rapporter av äggkullstorlekar och flygga ungpullar överensstämmer med hur det är i verkligheten så försvinner ca 60% av ungarna under sin första tid i livet. Ändå sker troligtvis den största förlusten under ruvningsfasen. Under juni t.o.m. augusti rapporterades 12 ensamma hönor. Att dessa hönor i ett tidigare skede misslyckats med häckningen är högst troligt.

Sammanfattning

Skogsmiljöer som utgör tjäderns livsmiljö är kraftigt fragmenterade i det västmanländska skogslandskapet. Det innebär att predationstrycket på ruvande hönor och ungar blir extra stort och på tuppar större än där det finns större arealer gammal barrskog. Fragmenteringen av skogen innebär också att antalet tuppar på spelplatserna blir få. Resultatet av första årets tjäderstudier i Västmanland visar just en sådan bild. ■



Staplarna visar antalet spel med antalet tuppar på y-axeln



Fåglarnas Strömsholm

En vägvisare

Specialkarta i A3-format och skala 1:30 000 över Strömsholmsområdet med inringade fågellokaler.

Beskrivning av utvalda lokaler och skådartips på baksidan.

Pris 50 kr.

Här kan du köpa kartan:

- Bokhandeln i Hallstahammar
- Borgåsunds hamncafé
- Knytpunkten i Strömsholm
- Westerqvarn Pub & Restaurang
- Västerås Turistbyrå
- Direkt hos PH Kartdata

070-251 58 33
info@phkartdata.se

