



FOTO: SÖREN LARSSON

# Ugglelyssnarveckan 2015

## 250 ugglor fördelade på 7 arter

Ugglelyssnarveckan 2015 fick genomföras efter att vinterns smågnagar-krasch hade gjort sin verkan. Under hösten 2014 var det stora populationer av sorkar och möss i markerna och vi såg fram emot en spännande vårvinter med ropande ugglor. Januarivärdret med ömsom regn och plusgrader ena dagen och därpå flera minusgrader och snöfall andra dagen tog knäcken på smågnagarna.

Text: Sören Larsson

Ugglelyssnarveckan 2015 genomfördes vecka 12 (14/3 t.o.m. 22/3). Det var 14:e säsongen i rad som VOF arrangerade denna aktivitet. Liksom tidigare år deltog väldigt många människor i ugglelyssningarna ute i landskapet. Som exempel kan nämnas 40 deltagare i Ramnäs första kvällen och 20 deltagare i Skinnberg och Köping också första kvällen.

Som vanligt bjöd veckans väder på stor variation, några mycket fina lyssnarkvällar i mitten av veckan, blåstigt, flera minusgrader och snöfall i slutet av veckan. Ungefär som tidigare år.

### Uggleförekomst

Totalt noterades 250 ugglor fördelade på 7 arter. Det indikerar att gnagar-kraschen ännu inte var total i hela landskapet vid tidpunkten för ugglelyssnarveckan. Att så var fallet förstärks också av antalet hörda pärlugglor och kattugglor i Skinnskatteberg under lyssnarveckan i jämförelse med övriga kommuner.

I tabellen på sid 26 visas resultatet för varje kommun. Liksom tidigare år är det stor variation på aktiviteten bland ugglelyssnarna i landskapet. I några kommuner är intresset mycket lågt medan andra har hög aktivitet. Jag har för jämförelse lagt in landarealen för varje kommun i tabellen. Ugglemiljöerna och klimatet från målattrakten till Bergslagen

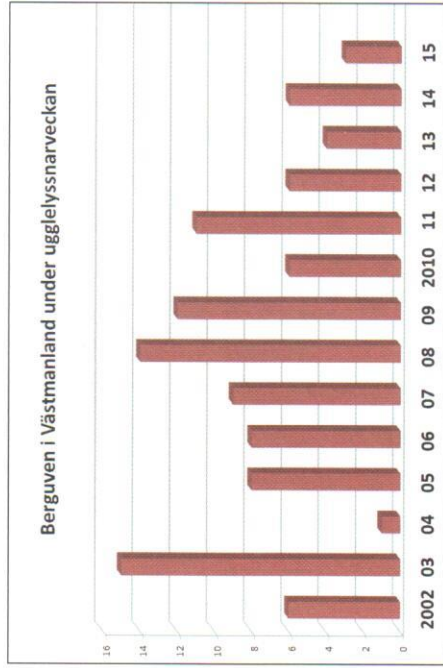
gör att artsammansättningen inte är lika i hela landskapet och det går kanske inte direkt att jämföra tätheter. Det kan ändå vara intressant att se vilken potential varje kommun kan förväntas ha.

I Surahammars kommun där lyssningen är intensiv hördes en ugglor var 8 kvadratkilometer. Om det skulle vara samma täthet på ugglor i Sala kommun skulle det finnas 150 ugglor som ropade där men det rapporterades bara 8 st.

### Slaguggla

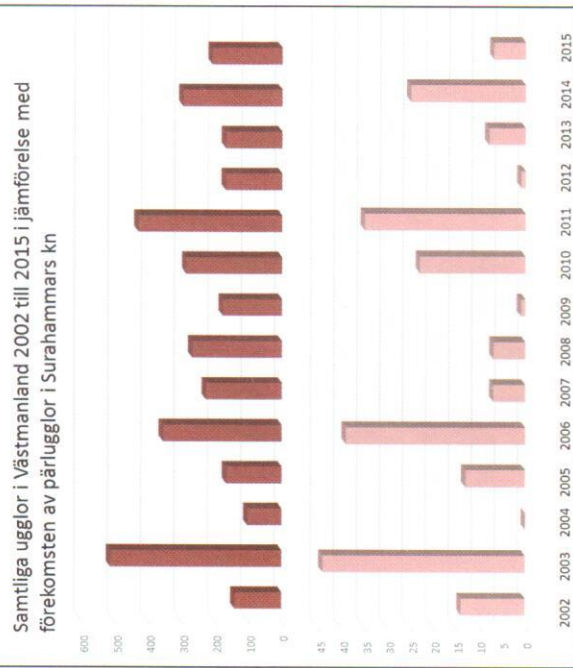
Det är den ugglor som har en utvecklingskurva som pekar uppåt i landskapet. Det är svårt att se i det totala västmanländska materialet hur arten ökat. Avlyssningarna varierar för mycket mellan åren bl.a. i de kommuner som hyser tätaste beståndet av slagugglor, nämligen Sala, Västerås, Norberg och Fagersta. Nämnvärt och tänkvärdt är att vid senaste ugglelyssnarveckan hördes fler slagugglor än pärlugglor i Surahammars kommun.

Slagugglans utveckling i landskapet är inte bara på gott. Slagugglan är en mycket stark revirhävande ugglor och motar bort samtliga andra ugglor (även lappuggla) från det område där den hävdar revir och häckar. Dessutom utgör hornuggla, kattuggla, pärluggla och sparvuggla bytesdjur hos slagugglorna.



### Berguv

Vi har under ett antal år haft en nedgång av antalet ropande berguvar, det visas tydligt i resultatet från ugglelyssnarveckorna (se tabell). Även från Dalarna finns uppgifter som stärker det vi ser i vårt landskap. I år noterades endast tre ropande hanar samtliga i anslutning till tätorter. Arten går sakt och säkert mot ett försvinnande som häckfågel i Västmanland. Det finns därmed goda skäl att påbörja ett skyddsarbete kring de par som ännu finns kvar.



**Tack** till alla som deltog i ugglelyssnarveckan och bidrog med uppgifter. De lokala föreningarna med sina excursioner, enskilda ugglelyssnare, mina lokala kontaktpersoner. Tack för era insatser för att öka kunskapen om ugglorna i Västmanland.

Sören Larsson



## Uggleveckan 2015

Resultatet för varje kommun ses i tabellen. Liksom tidigare år är det stor variation på aktiviteten bland ugglelyssnarna i landskapet. I några kommuner är intresset mycket lågt medan andra har hög aktivitet.

Landarealen för varje kommun har lagts in i tabellen för jämförelse. Uggelmiljöerna och klimatet från mälardalen till Bergslagen gör att artsammansättningen inte är lika i hela landskapet och det går kanske inte direkt att jämföra tätheter. Det kan ändå vara intressant att se vilken potential varje kommun kan förväntas ha.

Kommun	Sparvuggla	Kattuggla	Slaguggla	Hornuggla	Päruggla	Berguv	Lappuggla	Areal
Ljusnarsberg								570 km <sup>2</sup>
Hällefors	2	3			5			984 km <sup>2</sup>
Nora	2	11			3			618 km <sup>2</sup>
Lindesberg	1	12		3				782 km <sup>2</sup>
Arboga	1	9			1			325 km <sup>2</sup>
Sklinnsberg	10	30	4	3	26			659 km <sup>2</sup>
Köping	2	18	2	1				604 km <sup>2</sup>
Fagersta		2	1		1			269 km <sup>2</sup>
Norberg	1	3						417 km <sup>2</sup>
Surahammar	10	13	9		7			343 km <sup>2</sup>
Hallstahammar	2	2						181 km <sup>2</sup>
Sala	1	5	1	1				1168 km <sup>2</sup>
Västerås	4	12	2	2	2			5146 km <sup>2</sup>
Kungsör		9						202 km <sup>2</sup>
Örebro		1						
<b>Totalt</b>	<b>37</b>	<b>131</b>	<b>19</b>	<b>9</b>	<b>45</b>	<b>3</b>	<b>8</b>	

## Ugglelyssnarveckan 2016 genomför vi vecka 12 19 t.o.m. 27 mars

### Ska vi kraftsamla då?

## Snart är det jul igen och då dyker julfåglarna upp



Julens fågel nummer ett är väl domherren, "Pyrrhula pyrrhula", vilket betyder eldröd. En havrekärve fylld av domherrar hör till de klassiska julkorten. Fågelnas röda bröst står vackert mot den gula kärven, men bilden är inte helt i överensstämmelse med verkligheten. Domherrar har ingen förkärlek för havre. Och det har vi alla så småningom insett som under ett antal år försökt locka domherrar med nya fina kärvar till jul.

Som symbol för julen och som motiv på julkort, är domherren en ganska typisk svensk eller möjligen nordisk företeelse. Att sätta ut en julkärve av havre, även kallad nek, är en tradition som levt länge i Norden. Historien om julkärven kan spåras ända tillbaka till 1700-talet, men seden är troligtvis äldre än så.

Bönderna trodde att om de gav fåglarna en del av den dyra säden till jul så skulle de göra mindre skada på säden följande år. Kärven skulle sättas ut på julaftonens morgon och hur fåglarna sedan besökte kärven var tydliga tecken på hur det kommande året skulle bli.

Det finns även berättelser där kärven inte sattes ut till fåglarna utan var en gåva till asaguden Tors bockar. Julkärven ansågs av kyrkan vara en vidskeplig kvarleva från hedendomen och att den inte passade in i den kristna tiden och man försökte förbjuda bönderna att sätta upp julkärvar.

Vid fågelmatningen föredrar domherren solrosfrön och hamfrön. Ute i naturen smakar frön från ask och lönn samt rönnbärskärnor bäst när det finns sådana kvar. Längre fram under vårvintern äter den gärna knoppar på körsbär-, plommon- och äppleträd.

I andra delar av Europa har domherren inte samma ställning som julfågel. På Brittiska öarna fylls platsen av en annan rödbröstad



fågel, nämligen rödhaken. Den är minst lika populär som julsymbol där som domherren är hos oss. ■