

FAUNA OCH FLORA

POPULÄR TIDSKRIFT

FÖR

BIOLOGI

TJEFVEN AF

EINAR LÖNNBERG

SEXTONDE ÄRGÅNGEN

1921



UPPSALA & STOCKHOLM
ALMQVIST & WIKSELLS BOKTRYCKERI-A.-B.
(I DISTRIBUTION)

87419

Om fågellivet vid Närikes slättsjöar.

Af

Sven G:son Blomqvist och Erik Rosenberg.



Öfterföljande uppsats utgör resultatet af tvenne års (1918—1919) gemensamma iakttagelser och anteckningar. Den ene af oss (ROSENBERG) har dessutom närmast föregående år samt senare, äfven större delen af 1920, genom ständiga exkursioner inhämtat ornithologiska erfarenheter, hvilka i uppsatsen tillgodogjorts. Då genom den andre af författarnas (BLOMQVIST) afflyttning från trakten vårt gemensamma arbete tills vidare afbröts, ha vi ej velat uppskjuta publicerandet af våra anteckningar, ehuru det blifvit oss klart, att en öfver längre tid utsträckt undersökning skulle hafva gifvit ett rikare resultat. Anteckningarnas offentlighörande torde emellertid äfven ur den synpunkten vara motiveradt, att ifrågavarande område, ehuru beläget i hjärtat af Sverige, i ornithologiskt hänseende synes tämligen obeaktadt. Så förete våra gängse ornithologiska handböcker en anmärkningsvärd brist på uppgifter från området i fråga. Att man f. ö. äfven inom fackmännens led hittills sväfvat i en relativ okunnighet om fågellifvet härstädes, kan exemplifieras genom en uppsats af JÄGERSKIÖLD »Om förändringar i Sveriges fågelvärld under de senaste 75 åren» (Sveriges Natur 1919), en uppsats, hvilken ju dock är af tämligen färskt datum. Nämnande författare vet sålunda exempelvis ej, att flera af honom sär-

skildt behandlade arter såsom rörsångare, brunand och skrattmåsåro vanliga häckfåglar inom undersökningsområdet.

Med Närikes slättsjöar förstå vi här sjöarna inom den egentliga Närikeslätten. Densamma utgöres, som bekant, af ett särskildt mot väster och söder af väl markerade förkastningslinjer begränsadt sänkingsområde och sammanfaller till sin utbredning ungefärligen med de kambrisk-siluriska aflageringarna härstädes. De sjöar, hvilka det då blir fråga om, äro i första hand Hjälmaren (västra delen, den s. k. Örebrofjärden eller, som den äfven kallas, Hemfjärden), Tysslingen samt de mer eller mindre försvunna Mo- och Kvismarensjöarna. Till området kunna äfven räknas några smärre sjöar i sydvästra delen såsom Skarby- och Vibysjöarna, hvilka emellertid ej varit föremål för särskild undersökning.

En omständighet, som särskildt bör framhållas, är att ifrågavarande sjöar ligga inom ett siluområde, i detta hänseende alltså öfverensstämmande med våra andra viktigaste fågelsjöar, Tåkern och den tyvärr nästan ödelagda Hornborgasjön. I likhet med dessa äro äfven slättsjöarna i Närike grunda, delvis igenvuxna och begåfvade med en utomordentligt rik växtlighet. Anmärkningsvärdt är att densamma när sin yppigaste utbildning i sydliga och västliga delar af sjöarna, en omständighet, som beträffande Hornborgasjön och Tåkern af SÖDERBERG (»Hornborgasjöns fågelliv», arkiv för zoologi, K. V. A. Sthlm. 1907) sättes i samband med den härskande vindriktningen. Tysslingen visar i detta fall en slående öfverensstämmelse med Hornborgasjön, i det att den har sin rikaste vegetation förlagd till sydkanten. Påfallande är f. ö. båda sjöarnas långsträckt form, en likhet, som ej torde vara tillfällig, utan måhända antyder, att sjöarna genomgått en liknande geologisk utvecklingshistoria. I Örebrofjärden åter uppträda de väldiga vassurskogarna väsentligen i den afrundade västliga ändan, och vid Mo- och Kvismarensjöarna gör sig samma förhållande gällande. Särskildt vid sistnämnda sjöar är foreteelsen påfallande, där i väster utbreda sig stora, om

våren översvämmade ängar, under det att östra strandlinjen är skarpt markerad äfven om våren.

Vegetationen inom ifrågavarande sjöområden öfverensstämmer i floristiskt afseende väl, under det att växtsamhälleas fördelning på grund af lokala förhållanden gestaltar sig något olika.



Bild 1. Från Örebrofjärdens inre del. Den framskjutande bladvassen har nått ungefär $\frac{1}{3}$ af sin längd (Bromö. foto $\frac{2}{6}$ 1919).

Örebrofjärden företer med hänsyn till strandvegetationen den största omväxlingen. I dess innersta del, där Svartån och Lillån ha sitt utflöde, gränsar vattnet dels omedelbart till odlad mark, dels till löfdungar med företrädesvis unga björkar och alar, hvilka infunnit sig efter sjösänkningen. Stränderna äro så låga, att mångenstädes, såsom söder om Svartåmynningen, lagunartade bildningar uppstå, där startufvor och videbuskar i förening med den nästan öfverallt framträngande bladvassen bilda en djungelartadt rik vegetation, hvilken erbjuder många fågelarter förträffliga gömslen och häckningsplatser. Norr om

Lillåmynningen förbindes den unga strandskogen med den egentliga vattenvegetationen genom kärrartade partier, hvilka genom hvitmossans inträngande tendera att öfvergå till lågmossetyper. Inom Örebrofjärdens norra strandområde, åt Myrö och Esplundahället, utgöres berggrunden af urberg. Vattenvegetationen är ej heller här så rik, men strandvegetationen stoltserar i stället med härliga löfångar och blandskogar. Även här äro emellertid stränderna låga och gifva rum för grunda, af starttufvor öfversållade vikar, hvilka stundom sträcka sig långt in i strandskogen. Moränmarken är i allmänhet rik på flyttblock. En ansenlig mängd sådana ligga ute i vattnet, bildande en hel liten skärgård af små klippöar. I öster står Örebrofjärden i förbindelse med den öfriga Hjälmaren endast genom tvenne smala sund, norra och södra Essundet. Den naturliga afgränsningen har uppstått genom den väl markerade rullstensås, som mellan nämnda sund bildar Essön och sedan fortsätter långt söder ut, bl. a. bildande gränsen mellan de omnämnda V. och Ö. Kvismaren.

Den långsträckt vid pass $\frac{3}{4}$ mil långa, men endast omkring $1\frac{1}{2}$ km. breda sjön Tysslingen, hvilken med sin norra ända når just till gränsen för Närikeslättens område, men f. ö. faller helt och hållet inom detsamma, är äfven främst tack vare sitt ringa djup, hvilket ingenstädes torde öfverskrida 1 m., och sin rika vegetation en verklig fågelsjö. Särskildt den södra ändan utmärkes af vidsträckt, för plögen ännu otillgängliga sumpmarker med rik vegetation, hvilken tydligen mer och mer inkräktar på sjöns fria yta. Närmast kring sjön sluter sig så godt som öfverallt kulturmark, hvars gräns markeras af för många af sjöns fåglar välkomna strandsnår. Anmärkningsvärd är särskildt fågelrikedomen vid höst- och vårsträcken. Sannolikt sammanträffa här, söderifrån räknadt, sydvästliga flyttningssvägar, hvilka härifrån göra en båge österut. Om man nämligen utgår från det erkända och ofta påpekade faktum, att många fåglar vid flyttningen med undvikande af höjdområden gärna följa större vattendrag och sjöar, så är det vid en blick på kartan tydligt, att de halländska

åarna, Göta älf, Vänerns södra strand och Vättern samtliga äro sträckta så, att de peka i riktning mot Närikeslättan, hvarför denna på grund af geografiska förutsättningar kan betraktas såsom en viktig knutpunkt för dessa tänkta sydvästliga flyttningssvägar. Norr och väster om Närikeslättan utbreda sig Kåglan och Kilsbergen såsom yttersta sydliga utlöpare af Nordskandinaviska höglandet. De i Örebrotrakten konvergerande flyttningssträken böra därför söderifrån räknadt rimligen här böja af åt öster öfven Hjälmaren och Rekarne mot Mälaren. Att vid Tysslingen, som just ligger vid foten af Kilsbergen, många flyttande fågelskaror sammanträffa synes därför naturligt. Nämnda sjö står genom ett mindre vattendrag i förbindelse med Svartån och tillhör alltså Hjälmarens vattenområde.

Detsamma gäller äfven våra andra omnämnda fågelträsk, Mo- och Kvismarensjöarna. För den, som en april dag färdas å linjen Örebro—Hallsberg och mellan stationerna Mosås och Säbylund blickar ut i östlig riktning, utbreder sig en sjö af betydande dimensioner. Detta är Mosjön. Färdades man åter förbi i slutet af maj, kunde man tro sig hafva varit utsatt för en synvilla. I stället för den vida vattenytan ser man nu idel gröna fält, här och hvar afbrutna af låga videbuskar med kupolformad silhuett. Mosjön existerar alltså ej längre som egentlig sjö. Genom de omfattande kanaliseringsarbeten, som företogs i samband med den bekanta Hjälmare-sänkningen, afvattnades Mosjön och de genom Täljeån med nämnda sjö förbundna V. och Ö. Kvismaren, så att dessa sjöar numera vid lågvatten äro ömkliga, igenvuxna rester, af hvad de fördom varit. I slutet af maj 1919 visade sig skillnaden mellan dåvarande vattenstånd och högsta vattenståndet i medio af april belöpa sig till 3 m. Sänkningen har drabbat den högre belägna Mosjön hårdast. Redan i medio af maj synas knapast längre öppna vattenytor, och längre fram på sommaren frodas en yppig gräsvegetation, hvilken särskildt under torra somrar bereder markägarna en betydande inkomst. På lägre ytor bibehåller dock området kärnnatur med *Eriophorum po-*

manshöga drivvor eller flak. Enda sättet att här taga sig fram var att krypa på händer och fötter öfver den gamla vassen, hvarvid man dock riskerade att bryta igenom och plumsa ned i vattnet. Dylika våldiga vassdrifvor förekommo flerstädes; mellan dem öppnade sig här och hvar hölJOR, omkantade af mäktigt kvarstående fjolårsvass, mellan hvars gula strån de gröna, nu frambrytande vasspiporna började göra sig gällande. Dylika så godt som otillgängliga områden bereda naturligtvis sjöns fåglar de bästa tillflyktsorter. Betecknande är, att en med sjön särdeles väl förtrogen allmogejägare, ehuru han ansåg bruna kärrhöken vara en mycket vanlig fågel och ofta skjutit sådana, emedan han sett dem taga andungar, dock aldrig iakttagit hans bo. Inom Ö. Kvismarens nordostliga del ansluta sig rikt utbildade strandsnår af vide, hvilka i riktning mot gården Husön öfvergå i en synnerligen liten vacker relik-artad löfång, hufvudsakligen bestående af gamla ekar och lindar.

I det följande ha vi sökt gruppera fåglarna efter de växt-samhallen, som de tillhöra med afseende på häckningsplatsen. Gifvetvis stöter detta på svårigheter, då många fåglar ej kunna anses bundna vid bestämda växtsamhallen och äfven inom olika geografiska områden visa olikhet i detta hänseende. Inom ett enhetligt, geografiskt begränsadt område är dock en sådan gruppering lättare möjlig. Den torde äfven få anses önskvärd ur den synpunkten, att fåglarna härigenom så att säga bättre insättas i sin naturliga miljö: de biologiska förutsättningarna för fågelfaunan inom området få en mera klar belysning. Det bör alltså betonas, att grupperingen här nedan ej afser en generalisering, utan ansluter sig till förhållandena inom undersökningsområdet.

Bladvassens (*Arundo phragmites* L.) fåglar.

Rörsångaren (*Acrocephalus streperus* VIEILLLOT.).

Bruna kärrhöken (*Circus aeruginosus* LIN.).

Sothönan (*Fulica atra* LIN.).

Ilystachyum som dominerande växt. Bladvassen (*Arundo*) intager endast ett mindre område på sjöns västra sida. Då jag i slutet af maj 1919 genomvade Mosjöns lägre partier nådde vattnet i allmänhet en höjd af 4 à 5 dm.

V. och Ö. Kvismaren äro, trots den omfattande reduktion deras vattenmängd undergått, betydligt vattenrikare än Mosjön. De kunna äfven under sommaren sägas existera såsom ett slags träsksjöar. Vegetationen är dock så rik att, om man undantager kanalen med bikanaler, så godt som inga fria vattenytor på afstånd kunna skönjas. I V. Kvismarens centralare delar dominerar bladvassen så godt som fullständigt. Till densamma ansluter sig i periferien en bård af mer eller mindre bred kärrmark, rik på fräken- och starrarter (*Carex acuta*, *C. stricta*, *C. goudenoughii*, *C. vesicaria* m. fl.). I Ö. Kvismaren intager bladvassen företrädesvis den större, söder om hufvudkanalen belägna hälften af sjön, under det att den nordliga hälften kan uppvisa en tämligen skiftande prof-karta på olika vattenväxtbestånd. Då vi under en gemensam utfärd den 5/6 1919 med utgångspunkt från Kvismarens station närmade oss ifrågavarande del af sjön, tedde sig densamma på afstånd som ett böljande gräsfält. När vi sedan genomvandrade området, befanns det dock, att vattnet mestadels räckte oss till knäet, och här och var fingo vi taga omvägar för hölJOR. De mest framträdande vattenväxterna voro *Glyceria aquatica*, *Butomus umbellatus*, *Equisetum fluviatile* och *E. palustre*, *Scirpus lacustris*, *Carex acuta*, *C. stricta*, *C. vesicaria* samt den ståtliga *Carex riparia*. Till dessa sällar sig äfven senare *Stratiotes aloides*. Såväl *Carex acuta* som *C. stricta* bildade ofta ansenliga tufvor, under det att de öfriga växterna gärna bildade cirkelformiga bestånd, påtagligen stående i samband med, att nämnda växters rotstockar utbreda sig periferiskt. Äfven dungar af ovanligt mäktig, ända till 3 m. (ovan vattenytan) hög bladvass uppträdde härstädes. Inom vissa områden kunde man med skäl tala om en verklig vassurskog, som gjorde hvarje framträngande hart när omöjligt. Gammal vass hade här tydligen af vinden vid högvatten hopvräcks i öfver

Vattenrallen (*Rallus aquaticus* LIN.).

Rördrommen (*Botaurus stellaris* LIN.).

Knölsvanen (*Cygnus olor* GMELIN.).

Skäggdoppingen (*Podiceps cristatus* LIN.).

Rördrommens bo funno vi ej, men då vi hörde parningslätet hela våren 1919, och den ene af oss senare (jfr sid. 18) iakttog båda makarna under häckningstiden, är det afgjordt, att han nämnda år var häckfågel (Tysslingen).

Bladvassen är utan tvifvel ej endast för nyssnämnda fåglar, utan för fågellifvet inom området öfverhufvud den betydelsefullaste växten. I Ö. Kvismaren torde den nå sin största maktighet, uppträdande i ända till kilometerbreda, sammanhängande fält. Inom öfriga sjöområden uppträder den ofta i 200—300 m. breda bälten med den inre zonen flerstädes sträckande sig in öfver strandsnärens videbuskar, utåt till dungar af säf och näckrosor. Om dess längd och täthet vittna bilderna. Af utomordentlig betydelse för fågellifvet är bladvassens egenskap att vara, hvad botanisterna kalla en utmärkt vinterståndare. Tidigt om våren, då sjöarna i allmänhet synas rena från annan högre växtlighet, står bladvassen mestadels, särskildt i de sydliga och västliga, för storm och böljslag mindre utsatta vikarna, lika trygg och säker, beredd att mottaga sina skyddslingar. Vid sin ankomst på våren finna därför de äkta vassfåglaerna ej blott skydd, utan några af dem kunna äfven omedelbart börja tänka på bosättningen. Så t. ex. ha vi funnit, huru såväl den blå som den bruna kärrhöken genast efter ankomsten dagligen besöka eller sväfva öfver de platser, där de längre fram ämna bygga bo. Äfven under fortplantningstiden till tiden för ungarnas kläckning är fjolårsvassen för de flesta arter af skyddande betydelse, enär årsvassen först i början af juni (jfr bild 1!) i detta hänseende blir af vikt. Som bekant finna äfven andra än egentliga sjöfåglar omtyckta nattläger i bladvassen. Så ha vi i Närikes-sjöarna, särskilt Örebrofjärden, funnit framför allt starar, svalor och årlor öfvernatta, af de förstnämnda ofta flockar på 1,000-tals individer. Enstaka öfvernattar äfven ej sällan lilla

hackspetten. Genom sina frön bereder äfven *Arundo*-vassen näring åt många fåglar. Säkert är detta konstateradt beträffande öfvervintrande säfsparfvar (jfr sid. 58). Om vintern ha mesar, särskildt blåmesen, iakttagits besöka vassen. Syftet med dessa exkursioner har tydligen i främsta rummet varit att finna ett visst slags öfvervintrande puppor. I bladvassens öfre pipor ha vi nämligen ibland funnit en myckenhet af 1—1 1/2 cm. långa af en seg hinnartad kokong omgifna puppor (antagl. tillhörande släktet *Donacia*), hvilka sitta tryckta mot insidan af strået. Något yttre tecken på puppornas vistelse i en vasspipa kan ej iakttagas, och då man ofta ej finner puppor förrän man genomskurit ett 100-tal strån, måste man förvänas öfver, att mesarna lyckats göra denna för dem säkerligen värdefulla upptäckt. Uppenbarligen ha de vid sitt från början mera tillfälliga pickande mot de torra stråna vägledts af ljudet, hvilket resonnerat olika, allt efter som vasspiporna varit infekterade eller ej. Om vintern hafva äfven fasaner (förmodligen af exemplar, inplanterade vid Karlslund och andra egendommar i Örebrotrakten) jämte raphöhns stundom iakttagits i bladvassen. Huruvida dessa fåglar där sökt ett tillfälligt skydd, eller om de äfven förtära de små vassfröna, ha vi ej säkert kunnat afgöra.

Ehuru egentligen fallande utanför ramen till denna uppsats må i detta samband tillfogas, att några af våra daggdjur äro karakteristiska för, eller mycket ofta uppehålla sig i bladvassen. Utom vattensorken, som öfverallt är synnerligen vanlig, må särskildt framhållas räf, iller och hermelin. Om vintern finner räfven, som är mycket allmän, förträffligt skyddade daglegor i bladvassen. Illerns konstaterande på en så pass nordlig lokal torde vara ett jämförelsevis intressant faktum. Ehuru vi ej sett eller skjutit djuret, så anse vi oss dock på grund af noggranna spårningar med säkerhet kunna konstatera dess tillvaro vid Örebrofjärden under vintern 1918—1919. Sannolikt fanns då åtminstone ett par. Då spåret är så pass karakteristiskt, att det lätt skiljes från mård och utter, de enda djurspår, som här vore tänkbara att förväxla det med, och då upp-

mätta spårlängder, växelns art m. m. väl öfverensstämmer med uppgifterna hos HEMBERG (»Jaktbara däggdjurs gångarter och spår», Sthlm 1897), torde ett misstag vara uteslutet. Vintern 1919—1920 sågos dock ej spår, hvarför djuren antagligen dragit till annan jaktmark. Hermelinen är särskildt vid Örebro-fjärden mycket vanlig i vassen. Särskildt om vintern röjes hans talrikhet genom mängden av spår. I bladvassens tätaste partier, där ansenliga mängder af löst packad snö ofta hopas, bildas gångar och gallerier, där han vid varje fara finner otillgängliga smyghål.

I den egentliga *Arundo*-zonen är bladvassen allenarådande, tillfälligtvis, vid någon glänta blänker *Ranunculus lingua* med sina skinande gula blommor eller *Nasturtium armoracia's* snövita, tätta blomställningar. Utanför bladvassen viktager i allmänhet ett bredt band af gul och hvit näckros, som utåt begränsas af säfdungar (*Scirpus lacustris*). Näckrosgrödeln afbrytes här och hvar af cirkeirunda *Potamogeton natans*- eller *Polygonum amphibium*-ytor. Till samma gördel hör äfven *Butomus umbellatus*, *Sparganium ramosum* och *Alisma plantago*, hvilka flerstädes, såsom utanför Lillåmningens delatade bildningar, hvar för sig uppträda i yppiga bestånd. Nämda växter äro, därigenom att de relativt sent erbjuda skydd såsom häckningsplatser af underordnad betydelse för sjöfåglarna, men blifva senare, när ungarna behöfva tätta gömslen och deras frön till näring af desto större vikt. Ibland anträffas här bland *Sparganium* försenade sothönsbon.

Nedan följa några af ROSENBERG författade specialbeskrifningar öfver de märkligare vassfåglarna. Utförligare behandlade äro bruna kärrhöken, vattenrallen, och rördrommen, då de förut i många afseenden, torde kunna anses mindre ingående kända med hänsyn till sitt uppträdande i vårt land.

Bruna kärrhöken (*Circus æruginosus* LIN.).

Bruna kärrhöken är i Örebrotrakten ännu rätt allmän och häckar flerstädes. Sitt stamtillhåll har arten i Kvismaren, där

åtminstone fem par årligen häcka. I Tysslingen häcka två å tre par, vid Örebro ett par, på Mosjöbottnen ett och vid Sengersjöviken (Hjälmaren) ett par. Säkerligen har den ytterligare någon häckplats vid Hjälmaren.

Till färgteckningen varierar bruna kärrhöken rätt mycket. I synnerhet gäller detta hannarna, hvilka sällan äro riktigt lika tecknade. Vid Kvismaren kan man tidigt på våren ofta se ett halft dussin hannar så godt som samtidigt. På grund af deras

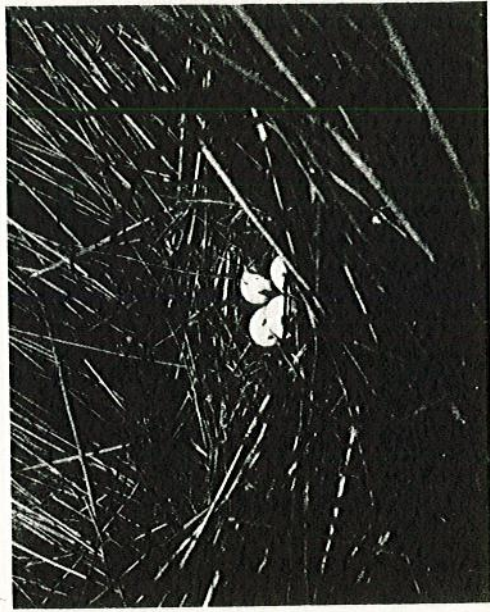


Bild 2. Bo af brun kärrhök. Vid äggen synes genom boet framskjutande års vass, som afnappats af höken (BLOWQV. foto. Örebrofjärden den 7/6 1918).

skygghet erbjuder det svårigheter att ingående studera deras färgteckning, endast de mest i ögonen fallande olikheterna ha kunnat bedömas.

En och annan hanne är så ljus, att den på afstånd kan förväxlas med blåhökhannen. Någon gång har iakttagits ett helbrunt exemplar med gulhvitt hufvud, således till färgen fullkomligt öfverensstämmande med honan. Hufvudet är hos en del hvitaktigt, hos en del brunaktigt och hos andra åter mörkgrått med svarta spolläckar. Den gulhvita färgen på hufvudet hos vissa hannar sträcker sig ofta öfver hela bröstet och öfre delen af ryggen.

Honorna äro mer konstant färgade. Hufvudets färg växlar mellan gulhvitt och brungult. För flera år sedan såg jag vid Örebro en hona med halfva vingarna hvita. Vingbredden hos en hona var 143 cm.

De unga hannarna skiljas från honorna förutom på den mindre storleken, därpå, att de ha bruna fläckar i pannan. En och annan ungfågel har framträdande brungula fjädrar midt i bröstet, men hos de flesta täckas dessa af de mörka.

Med någon vana skiljer man lätt hannen från honan utan att behöfva aktgifva på färgerna: hannen har lättare flykt, slår med tätare vingslag och håller vingarna mer böjda. Äfven förefaller det, som han hade proportionsvis längre vingar och stjärt.

Den bruna kärrhöken anländer om våren i början af april, stundom ännu tidigare. Hannarna komma ofta som bekant någon vecka tidigare än honorna. Ibland är dock förhållandet omvändt såsom vid Örebrofjärden i år (1920), då honan kom 11 april, men hannen först den 17:de. Det var dock ej hannen af år 1919, som troligen omkommit.

Då honan kommit på våren, brukar hon ofta följas af två tre hannar. Ibland stiga hannarna högt upp i luften och stå där nästan orörliga mot vinden. Då och då slå de några elastiska, hoppande vingslag, och samtidigt hör man deras låte »wäi». Upptäcker en hanne honan nere i vassen, drår han till hälften in vingarna och susar ned med en den ena än den andra vingspetsen före. Då han kommit ned, faller han i upprepade bågar öfver honan, som för hvarje sväng hukar sig ned, höjer vingarna i försvarsställning och skriker ett entonigt utdraget »pii-iih».

I slutet af april börjar bosättningen, och då ser man ofta kärrhökarna komma flygande med rörstrån dinglande i klorna. Boet lägges alltid bland den tätaste vassen och vilar aldrig på själfva botten, utan vanligen en meter öfver marken eller vattenytan. Vid Örebrofjärden, där vattenståndet växlar mycket vid västliga och östliga vindar, plägar boet befinna sig ännu högre; år 1919 låg ett bo två meter upp i vassen (bild 3).

Bruna kärrhökens bo är betydligt större och slarvigare byggt än blåhökens. I genomskrining kan det mäta en och en half meter och är till största delen sammansatt af grofva vassrör. Ofta finnas också en del gröfre kvistar inblandade.

Kullen består vanligen af fem ägg, blott två af tio undersökta bon ha innehållit fyra. Äggen äro något större än blåkärrhökens, ibland nästan klotrunda, ibland mer ovala, till

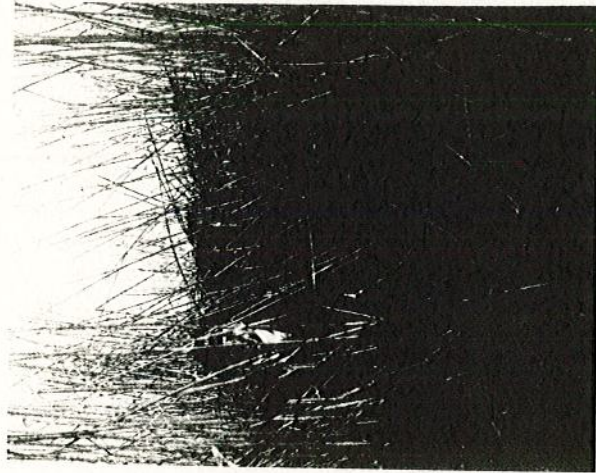


Bild 3. Bo af brun kärrhök, vid sidan den ene af förf., ROSENBERG (BLOMOV. foto. Örebrofjärden 17/4 1919).

färgen hvita med svagt blåaktig anstrykning. De läggas i andra veckan af maj, stundom något tidigare och utkläckas i början af juni. Sällan lyckas rufningen af alla äggen, i de flesta fall äro ett eller två ägg obefruktade.

Då de bruna kärrhökarna kommit på våren, äro vanligen kärren och sjöarna täckta af is. De segla då ofta öfver de odlade ångarna och söka efter åkersorkar. Äfvenså hålla de sig mycket öfver rörvassen, där vattensorkarna börjat röra på sig. Ofta ser man enstaka kärrhökar stryka lågt öfver vassen

fram och tillbaka i skymningen. Andflockarna, som ligga på de öfersvämmade ångarna, pläga alltid lyfta, när någon brun kärrhök seglar öfver. Sothönsen däremot ligga vanligen kvar och skrika. Skulle kärrhöken angripa dem, hvilket för öfrigt sällan inträffar, skvätta de genast upp moln af vatten. Endast årtorna och krickorna ha skäl att se upp med kärrhöken.

På våren förtår kärrhöken äfven fågelägg, och i de af höken uppstötta hårbollarna finner man ofta skalbitar af andäggs. I bollarna finnes dessutom alltid skal af vissa skalbaggar, särskilt *Donacia*-arter.

I boet och på bruna kärrhökens matplattor finner man mest lämningar efter sothönsungar och vattensorkar. Andungar påträffar man också ibland liksom åkersorkar och fisk. Enstaka har jag vid boet funnit: säfsparfunge, beckasin, unge af grönbena, rörhöna, gammal sothöna, gammal gräsand, årta, kricka, raphöna, brun rätta, hermelin och gädda.

Bruna kärrhökhonan måste, i oliket med blåhökhonan, äfven under ruftningen själf förse sig med föda. Först då ungarna blifvit kläckta, kommer hannen till boet med fångst, som han kastar ned, och som honan fångar i luften. Då ungarna äro små, håller honan sig mest i närheten af boet, där hon har sina egna sothönskullar, som hon tid efter annan skattar. Hannen däremot stryker vidt omkring.

Många bruna kärrhökar ha sin särskilda specialitet. År 1919 såg jag i ett bo vid Tysslingen en mängd fiskfjäll. I år besökte jag samma honas bo, och det var alldeles fullt af fiskben och fjäll af braxen och gädda. Medan jag var vid boet, kom honan dragande med en gädda på omkring två eller tre hekto.

I ett bo i Ö. Kvismaren kunde jag däremot ej finna några lämningar alls. Några uppstötta hårbollar innehöllo så godt som uteslutande hår af åkersork. Vid ett senare tillfälle såg jag hannen komma seglande uppifrån hafreåkrarna med en åkersork i klorna. Efter att ha kastat ned denna åt honan, återvände han genast, för att om några minuter återkomma med en ny. Så såg jag honom på mindre än en kvart komma

till boet med fyra sorkar. Under tiden höll sig honan öfver vassen, där hon lyckades fånga en halfvuxen sothöna.

När man nalkas ett bo af brun kärrhök, plägar honan lyfta redan på ett tjugotal meters afstånd. Ibland kan det dock hända, att hon trycker, till dess man nästan är framme. Då honan blifvit uppskrämd från boet, aflägsnar hon sig snabbt utom skotthåll och seglar sedan skrikande »ki ki ke ke» högt uppe i luften. Snart kommer äfven hannen till, men äfven han håller sig på mycket stor höjd.

Ungarna äro flygga i midten af juli, och då ser man dem lekande förfölja hvarandra eller kifvas med blåhökungarna. I början af augusti börja de själfva jaga och uppehålla sig senare mycket på de slagna hafrefälten.

Vid Örebro, där i år (1920) inga kärrhökungar blifvit utkläckta, kunde jag så tidigt som den 14 augusti se tre ungfåglar förutom två gamla hannar. Senast har jag sett bruna kärrhökar i början af oktober, men de flesta flytta nog bort redan i midten af september.

Den bruna kärrhöken är i allmänhet välkänd af andjägarna, och isynnerhet ungfåglar bli ofta nedskjutna. Tack vare de stora oframkomliga rörvassarna är den emellertid tryggt till sin existens i trakten för all framtid.

Vattenrallen (*Rallus aquaticus* LIN.).

Vattenrallen är allmän vid Örebro och Tysslingen och är i Kvismaren talrikare än t. o. m. sothönan, hvilket ju ej vill säga så litet. Den finnes äfven flerstädes i Hjälmavikarna.

Om våren kommer rallen med de första vakarna i vassen, oftast före sothönan. Hans ankomst till Örebro har antecknats till den $10/4$, $12/4$ och $28/5$. I slutet af mars 1913 funno ett par skolpojkar en, som de sade, »hackspett». Det befanns senare vara en vattenrall, som törnat mot en ledningstråd.

Rallen trives bäst i höga, täta rörvassar, med mindre än fotsdjupt vatten. I Kvismaren är han allmän äfven i fräken-

fälten och i de med mer än manshögt gräs (*Glyceria aquatica*) beväxta maderna.

Tack vare rallens högljudda läte kommer man snart underfund med hans talrikhet. Den stora rörvass, som täcker största delen af Ö. Kvismaren, genjuder på våren af vattenrallens skarpa, genomträngande parningssläte »pý pý pý ýh». Det vanliga locklätet kan ungefär omskrivas med »kry-it kry-it kru-it». Blir han störd af något buller, t. ex. af ett skott, ger han genast sitt missnöje tillkänna medels högljudda skrik. Dessa åro stundom synnerligen intensiva, osökt påminnande om svinets, nämligen då detta djur är i slagsmål eller föres till slaktbänken. När man är mycket nära rallen i vassen, hör man ofta vissa bubblande ljud »pru-pru-prutt», hvilka börja i forte och aftaga i diminuendo, hvarigenom en löjlig, välbekant ljudeffekt ernås.

Vattenrallen är mest i rörelse i skymningen, men man ser den ibland äfven på dagen hastigt flaxa öfver en kanal eller öppning i vassen. Isynnerhet är han pigg i regnväder och kilar då kvickt som en rätta bland rören. Blir rallen skräm, flyger han med hängande ben och flaxande vingslag en bit, men dimper snart ned bland stråna och fortsätter springande sin flykt.

Till boplats väljes vanligen en tät rörbunke eller en plats under afbrutna vassrör. Stundom är boet förlagt i en yfvig starrtufva. Det är ganska stort och högt och är tillredt nästan uteslutande af blad af *Arundo phragmites*. Äggen läggas i maj och hafva i tre undersökta bon varit 3, 7 och 9 till antalet. De åro porslinsfärgade med små runda rödaktiga prickar. Trots att boet är så ytterst väl undangömdt, har jag funnit skal af rallägg på kråkornas matplatser.

Stundom tvingas rallen att lägga om, och jag har en gång sett nykläckta ungar i början af augusti. De små svarta ungarna löpa som möss i vassen och sammanhållas af honan med den vanliga locktonen »omkriit».

Ehuru vattenrallen alltid vistas på platser, där kärhökar ständigt stryka fram, faller han nästan aldrig offer för dessa.

Jag har åtminstone aldrig sett lämningar efter rall på kärhökarnas matplatser i vassen eller i deras bon. Detta beror på, att vattenrallen alltid håller sig bland den tätaste växtligheten och aldrig simmar ut på fria vattenytor, utan flyger öfver dessa.

I midten af oktober hör man ej längre vattenrallarnas skrik från vassen. En och annan kan dock stanna kvar längre, och under juldagarna 1918 såg jag rallspår i snön i rörvassen vid Örebro.

Då det är mycket sällan, man mer än glimtvis lyckas få se en rall i naturen anføres såsom ett tillägg till förestående efter den enes (Blomqvist) anteckningar följande.

I ett fall visade ett rallpar förvånande liten skygghet. Då jag den $\frac{2}{6}$ 1919 gick på kanalbanken mellan Svart- och Lillåmynningarna vid Örebro, hörde jag plötsligt en ralls stickande skarpa läte alldeles bredvid mig. Växtligheten var tät, snårartad, men inåt land var vassen aftagen och erbjöd utsikt. Snart upptäcktes fågeln och straxt efteråt ännu ett exemplar. Jag stod nu fullkomligt stilla och hade under $\frac{1}{2}$ timmes tid nöjet att se båda fåglarna springa rundt omkring mig på ett afstånd af endast omkring 2 m. Den vackert rödglänsande näbben hölls stadigt rakt framåt, den korta stjärten hölls rakt upp och något framåtriktad, så att de hvita undre stjärtäckarna tydligt syntes. Härigenom ådrogo sig fåglarna lättast uppmärksamheten. Den undertill svartgrå och ofvan brunaktiga färgtonen sammansmälte däremot förunderligt väl med omgifningen. Märkligast var dock att se, med hvilken underbar lätthet de löpte eller snarare runno fram på en till synes omöjlig terräng. Huru de kunde få fäste mellan den ur vattnet högt uppskjutande vassstubben, kan jag, trots det att ju fåglarna ha ovanligt långa tår, ännu knappast förklara. Anledningen till fåglarnas förbluffande uppträdande i detta fall, var måhända, att de hade några för mig oupptäckbara ungar tryckande i det buskage, vid hvilket jag stod. Om en starkare sinnesrörelse syntes den uppresta stjärten och den alltfjämt upprepede, skarpa locktonen vittna.

Rördrömmen (*Botaurus stellaris* LIN.).

Ännu 1918 häckade troligen rördrömmen i vassen utanför Örebro. I början af augusti blefvo det året två exemplar skjutna därstädes. Våren 1919 hördes en hanne skrika inifrån vassarna, men han tystnade redan i midten af maj. I år (1920) har en rördrömm iakttagits flyga öfver vassen i början af maj.

I vassarna i södra ändan af Tysslingen häckade säkerligen ett par 1919. I år har jag ej sett till några därstädes. Endast i Ö. Kvismaren har jag i år sett ett par rördrömmar.

Rördrömmen infinner sig tidigt på våren, ungefär samtidigt med sothönan. År 1918 antecknades han första gången ^{13/4}.

Då rördrömmen kommit på våren, ger han sig genast tillkänna genom sitt läte. Det är hörbart på mycket långt afstand, doft och dämpadt. Först då man är mycket nära, kommer dock skrikets styrka till sin fulla rätt. Det första man hör är ett par skarpa smällar, som påminna om sothönans. Efter dessa följa några dofva läten, som öfvergå i en högt ton. Därefter komma de höga lätena, vanligen fem eller sex till antalet. De äro sammansatta af ett svagt »hu» som omedelbart öfvergår i den skallande utdragna basunstöten »book». Mellan hvarje högt läte är en paus, som blir allt längre och längre mot slutet, men dock aldrig längre än ett par ögonblick. Det andra lätet i ordningen är det starkaste. Lätet kan möjligen omskrifvas med följande bokstafver: smisk, smisk; hm hm hut-domp; hu-booh, hu-booh, hu-boom, hu-boom; hu-boom.

Rördrömmen börjar skrika i skymningen och fortsätter under parnings tiden i maj därmed hela natten tillis långt fram på förmiddagen. I midten af juni slutar hannen att böla. Där efter hör man vanligen blott locklätet »bu-oh». Någon gång kan man dock få höra ett annat »ni ni ni bu-oh, bu-oh, bu-oh», som i viss mån påminner om parningslätet, men är rätt svagt och påminner om en tjurs bölande. Möjligen är det honan, som låter höra detta läte.

Om dagen sitter rördrömmen vanligen på en nedböjd rörknippa eller i ett fräkenfält inne i vassen. Hör han någon nal-

kas, förblir han orörlig. Först då man kommit honom ett par meter in på lifvet, flyger han upp med sträckt hals, hängande ben och flaxande vingslag. Då han nått några meters höjd, sträcker han tillbaka benen, drar in halsen och fortsätter med en mjukare, hägerlik flykt. Han flyger något hundratal meter för att plötsligt dyka rakt ned i vassen.

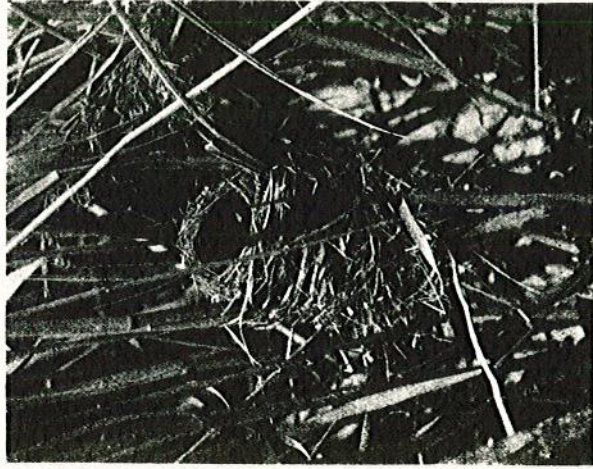


Bild 4. Bo af rörsångare. På grund af boets djup synas ej de 4 äggen (Blomqv. foto. Örebrofjärden 2/6 1919).

I skymningen har jag ibland sett rördrömmen flyga lågt öfver vassen, tätt följd af haunen. Visste man ej om, att det är rördrömmar, skulle man troligen utan tvekan förklara dem för bergufvar.

Stundom är rördrömmen i farten äfven på dagen. Så t. ex. kunde jag vid Tysslingen se honan när som helst vid middagsmattiden. Ungefär hvarje kvart kom hon flygande uppifrån vassen ned till vattenkanten för att om en stund återvända. För hvarje gång var hon tvungen att flyga öfver en plats, där ett par bruna kärrhökar hade bo. Nästan ofel-

bart blef hon angripen af någon af dem. Hon sträckte då upp halsen och riktade den spetsiga näbben rakt upp för att freda sig mot den arga höken. Då hon kom till något fräkenfält, drog hon in vingarna och satte sig där, tills kärhöken lugnat sig. Ibland blef hon på så sätt tvingad att sätta sig tre å fyra gånger, innan hon nått fiskvattnet.

Då jag på förmiddagen stött upp en rördromhane, har jag alltid funnit en nyfångad gädda på 2—4 hekto, som tydligen utgjort rördrommens matsäck.

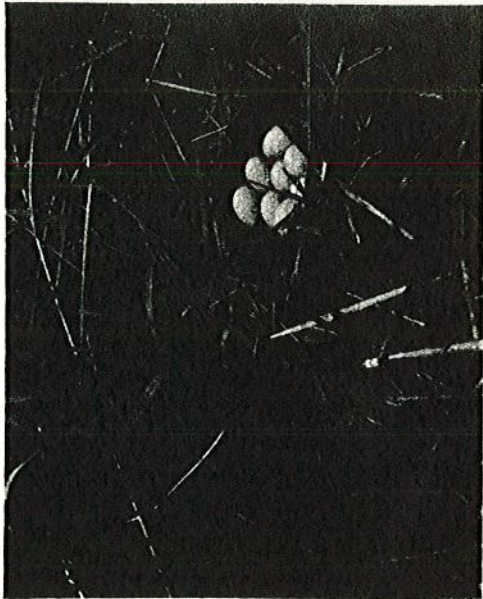


Bild 5. Typiskt sothönsbo med brygga t. v. å bilden (Blomqv. foto. Ö. Kvismaren $\frac{5}{6}$ 1919).

Rördrommen är ej känd af befolkningen kring sjöarna. En mudderverksförman vid Kvismaren trodde, att bölet inne från vassen härledde sig från »nå'n sorts uf». Vid Tysslingen förklarade en fiskare, att låtet frambringades af »en svan, som låg på ägg».

* * *

Rörsångaren är ytterst talrik vid Kvismaren och Örebrofjärden och allmän vid Tysslingen.

Knölsvan är tämligen allmän som häckfågel i Ö. Kvismaren, där den ofta vistas på mindre än fotsdjupt vatten. Äf-

ven i Tysslingen häcka några par. I Örebrofjärden häckar de: ej, ehuru synnerligen lämpliga häckningsplatser finnas. Tjufskytte och en allt för liflig båttrafik torde fördrifva den därstädes.

Sothönan öfverensstämmer med afscende på frekvensgrad och förekomst med rörsångaren. Sothönsboet i bild 5 är af typiskt utseende, flytande bland bladvass.

Skäggdoppingen är allmän i Örebrofjärden, men är utan gensägelse talrikast i Tysslingen, där han häckar kolonivis. Häckar afven i mindre antal i Ö. Kvismaren.

(Forts.)



MELLERSTA SVERIGES
UPPSTOPPNINGSATELJÉ
 KÖPING

emottager

Alla slags uppstoppningsarbeten.
 För väl handterade fåglar garanteras försiklassigaste arbete.
 Prydnadssaker (äfven tropiska), afrikanska
 horn och skinn till salu.

AGNE ANDERSSON

Allm. tel. 9735 HOLLANDAREGATAN 5 Riks Norr 6:3

Sorterad lager af

FISKREDSKAP,

Ryssor, Nät och Mjårdar, Repvaror och Bindgarn, Ryggsäckar,
 Sportskor och Norrlandspjäxor af alla slag.

A.-B. AKADEMISKA BOKHANDELN

UPPSALA

är genom sina regelbundna förbindelser med utlandet (ordinarie boksändningar flera ggr i veckan) i stånd att på snabbaste sätt leverera utländsk litteratur. Stort lager af svensk och utländsk vetenskaplig litteratur. Levereras till fabriernas originalpriser.

MIKROSKOP med tillbehör från Reichert, Zeiss och Leitz.
 Största sortering i Uppsala af RESERVOIRPENNOR af de förnämsta fabrikanterna

PAPPERSAFDELNINGEN, Ö. ÅGATAN 23

levererar allt hvad till pappersbranschen hör.

Om fågellifvet vid Närikes slättsjöar.

Af

Sven Gison Blomqvist och Erik Rosenberg.

Strandsnärens fåglar.

(Forts.)

Blå kärrhök (*Circus cyaneus* LIN.).

Säfsparfven (*Emberiza schœnicus* LIN.).



Strandsnären intaga ej obetydliga arealer inom ifrågavarande sjöområden. Särskildt är detta fallet vid Ö. Kvismarens norra sida, vid Mosjöns västra sida samt vid Örebrofjärdens innersta del, söder om Svartåmynningen. Vid Tysslingen äro de däremot af ringa utsträckning. Karaktärsväxter för strandsnären äro sälgarter såsom *Salix aurita*, *S. cinerea*, *S. pentandra*, *S. nigricans*, *S. caprea* jämte hybrider samt bladvass (*Arundo*). Därjämte märkas *Glyceria aquatica*, *Peucedanum palustre*, *Scutellaria galericulata*, *Lycopus europæus* m. fl. Anmärkningsvärd är äfven den rikliga förekomsten af *Corallorrhiza imata* inom strandsnärens mäktiga humusskikt söder om Svartåmynningen och kring Kvismarensjöarna.

Med en viss tvekan har blåhöken uppförts såsom representant för strandsnärfågarna. Otvivelsaktigt häckar han stundom som en äkta vassfågel på vassflak långt ute i vassen, hvarpå bon i Kvismaren gifvit exempel. Vanligast synes han dock föredraga videsnår eller närheten af videbuskar, såsom vi sett vid Mosjön och Örebrofjärdens. Åren 1918 och 1919,

då såväl blå som bruna kärrhöken häckade samtidigt vid Örebrofjärden, var det vid en jämförelse mellan resp. arters häckningsplatser tydligt, att bruna kärrhökens bo 'låg betydligt längre ute i vassen öfver vatten, under det att blåhöksbona lågo på fast mark vid strandlinjen, i ena fallet omgifvet af mycket hög och tät vass nära kanten af ung björkskog, i det andra omgifvet af gles vass och videbuskar (bild 9).

Nedan följer en af ROSENBERG utarbetad specialbeskrifning öfver blåhöken.



Bild 6. Häckningsterräng för blå kärrhök (Blomqv. foto. Örebrofjärden 7/4 1919).

Blå kärrhöken (*Circus cyaneus* LIN.).

Den blå kärrhöken är särskildt om våren ej ovanlig på Örebroslätterna. Äfven om hösten, i september—oktober är den ganska allmän.

Denna kärrhök anländer om våren ungefär samtidigt med den bruna, d. v. s. i första veckan af april. Båda könen anlända samtidigt.

Blåhöken torde kunna anses för en typfågel för de gamla Hjälmårengarna. Alltjämt trives han dock på de nu mesta-dels odlade ängsmarkerna och häckar flerstädes.

För sin trefnad fordrar blå kärrhöken stora slätter och ängsmarker med mader och vassruggar att häcka i. Sådana marker finnas särskildt vid Kvismaren-sjöarna. Där är också blå kärrhöken rätt vanlig, och tre å fyra par häcka där årligen. På den numera så godt som torra Mosjö-bottnen häckar åtminstone ett par, troligen ytterligare ett. Utanför Örebro fanns ännu 1919 ett häckande par. För närvarande (1920) finnes den ej där som häckfågel, men gamla hannar ha iakttagits i våras och senast nu i augusti. Vid Tysslingen och Segersjöviken fanns blåhök för några år sedan som häckfågel.

De flesta blå kärrhökar, man ser på våren, äro gamla fåglar. Vid Mosjön har jag dock i år sett en yngre hanne i öfvergångsdräkt. Hela fågeln var brun med öfverallt insprängda hvita fjädrar. Öfversidan på vingarna var brun med ett aflångt blågrått band. Undersidan af vingarna hade en knyt-nåfstor hvit fläck, hvilken var den mest i ögonen fallande egendomligheten. Den 2 september visade sig ännu en dylik vid Örebro.

Då det blå kärrhökparet anländt på våren, för det ett ganska regelbundet lefnadssätt. Ungefär en half timme före soluppgången lyfter hannen ur vassen och flyger ut åt fälten. En stund senare flyger honan upp på samma ställe, gör några lofvar ömsom seglande, ömsom slående med täta, nästan vinglande vingslag. Snart sätter hon sig i toppen af en videbuske eller asp. Där sitter hon stilla och vrider oupphörligt på huvudet. Vid soluppgången svingar hon sig plötsligt ut i luften och skriker ett utdraget visslande »pie pie pie pee». I det samma hör man också hannens läte »käpp-äpp-äpp-äpp» eller »tjuek-uek-uek-uek» på afstånd.

Och strax därpå ser man den vackra, blåhvita fågeln på spända, skarpt bägböjda vingar komma åter samma väg, han farit, nu med ett litet föremål, troligen en åkersork i de bakåtsträckta fötterna. Honan flyger upp mot hannen och skriker oupphörligt. Hannen sänker sina fötter och låter bytet falla. Det blir ögonblickligen gripet af honan, som sakta sänker sig ned i vassen. Blåhök-hannen gör ett par svängar kring plat-

sen, men sätter sig snart på någon buske eller tufva och börjar plocka med sina fjädrar.

Då honan är klar med sin måltid, flyger hon omkring, följd af hannen öfver vassen och letar efter en lämplig plats för boet. Hela tiden hör man deras »pie pie pee».

Fram på förmiddagen flyger honan utåt slätten. Hannen följer efter och uppför den egendomliga parningssansen. Han flyger ej som vanligt med »grunda», nästan fladdrande vingslag, utan med en hoppande, tärnlik flykt. Ständigt höjer han sig upp i luften, för att, då han nått en viss höjd, störta på hufvudet rakt ned. I fallet vrider han sig som en propeller. Då han nästan nått marken, vänder han rakt upp igen. Ibland gör honan försök till några liknande svängar. När paret kommit en bit utåt Kvismaren-maderna, sluter sig kanske en annan blåhökskanne till, och så täfla de båda hannarna att dansa kring honan, så länge man kan skönja dem.

Fram mot aftonen infinder sig paret åter på den för boet bestämda platsen och ses där skrikande flyga fram och åter. I skymningen brukar hannen flyga tyst öfver vassen på spänning efter öfvernattande ärlor och starar. Natten tillbringar blå kärrhöken såväl i vassen som i träd och videbuskar.

I början af maj börjar bosättningen. Boet lägges vanligen på marken eller på vassflak i någon tät vass, oftast i närheten af videbuskar. Stundom är det beläget bland videbuskar, såsom vid Örebro 1919 eller på en i vassen belägen starttufva. Mestadels undviker blåhöken att bygga i närheten af den bruna kärrhökens bo, men i Kvismaren, där en viss trängsel är rådande i vassen, har jag sett ett bo, beläget knappt 50 meter från ett af vanlig hörrök. I ett annat fall var afståndet omkring 150 meter.

Boet mätes i genomsnitt ungefär $\frac{3}{4}$ meter. Underst består det af gammal vass och kvistar, innerst af starr- eller ängshö. Rundt om själfva balen finns i regeln en kran af fint björkris. Ett bo i Kvismaren, som låg öfver en km. från stranden, var byggt enbart af vass med balen fodrad med rörvippor.

Om fjolårsvassen kring boet är tät och upprätt, läggas äggen tidigare, än om den är nedliggande. Vanligen brukar man finna ägg i boet omkring den 20 maj. De äro alltid sex till antalet, rundade och smutsigt gråhvita. I ett fall voro äggen i en kull i Kvismaren försedda med stora lefverbruna fläckar. Äggen pläga läggas med två dagars mellanrum, och ruftningen varar i omkring tre veckor. Blåhökhanan börjar ruftningen i likhet med alla andra roffäglar, så snart första ägget är lagdt.

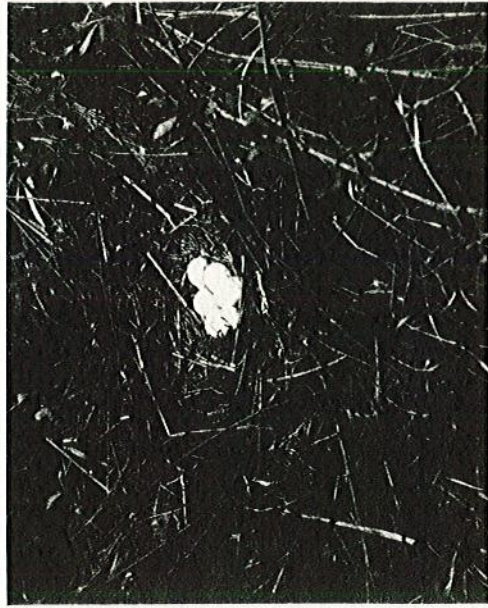


Bild 7. Bo af blå kärrhök med 6 ägg (Blomqv. foto. Örebrofjärden $\frac{3}{4}$ 1919).

Blå kärrhökhanan lämnar aldrig boet ur sikte. På sin höjd vågar hon aflägsna sig ett par hundra meter. Får man därför se en hona under tiden maj—juni, kan man vara ganska viss om att finna boet. Det är emellertid ej så lätt att få syn på honan, då hon endast för några minuter lämnar äggen för att mottaga föda af hannen.

Kommer man i närheten af den plats, där blå kärrhöken har bo, mötes man genast af hannen, som, då han ej är ute på fångst, håller vakt vid boet. Ju närmare man kommer det, desto djärfvare blir hannen. Han flyger oupphörligt skrikande sitt skrockande »käpp-äpp-äpp-äpp» och faller då och då med indragna vingar i en mjuk bäge öfver ens hufvud. Flera

gångar har det händt, att han snuddat vid mitt hufvud. Är vassen kring boet hög, blir man ofta besvärad af vasstråna, som piska ens ansikte på grund af luftdraget, som uppstår vid blåhökens svängar. Trots att man af hannens beteende kan sluta sig till, hvar boet är beläget, brukar man dock få gå ganska länge på platsen, då honan ligger mycket fast på äggen. Ofta har jag på två meters afstånd kunnat se henne trycka sig alldeles platt i boet. Märker hon sig då upptäckt, flaxar hon upp med hängande ben och skrikande sitt »kick-ick-ick-eck-eck-eck». Ibland sparkar hon vid uppfloget till ett af äggen, så att det rullar af boet.

Då hannen ser, att boet är upptäckt, blir han ännu argare än förut. Honan är däremot ej fullt så närgången och sätter sig ofta skrikande i en trädtopp. Skulle det inträffa, att hannen ej är tillstädes vid boet, är dock honan nästan lika när-gången. Kommer hannen med fångst, under det att man besöker boet, händer det ofta, att han kastar ifrån sig bytet. Då man aflägsnar sig från boet, följes man hela tiden af hannen. Sätter man sig exempelvis på en tufva några hundra meter från boet, sätter sig också blåhöken en 30—40 meter från fridstöraren. Då och då med regelbundna mellanrum låter han höra sitt gnäggande läte.

Sitter man alldeles stilla, lugnar han sig så småningom, men gör man den ringaste rörelse, börjar han genast protesteras.

En gång vid midsommartiden i år satt en hanne vid V. Kvismaren och vaktade på mig. Han hade länge suttit tyst, men började plötsligt skrika. Då jag vände blicken åt bo-platsen till, såg jag orsaken till hans missnöje. Öfver vassen flög honan, följd af en annan hanne, som oupphörligt uppförde den bekanta parningsdansen. Om en stund flög honan ut åt ängarna, och så länge jag kunde se dem, dansade hannen kring henne. Den äkta hannen vek emellertid ej ett ögonblick från sin post.

Har man besökt ett bo ett par gånger, känna fåglarna genast igen den besökande. Det har flera gånger händt, att

jag blifvit angripen af blå kärrhökar på platser, belägna långt från boet. Så t. ex. blef jag genast igenkänd och angripen af en blåhökhanne på Munketorpsängarna vid Örebro omkring tre km. från boet.

Däremot bryr blåhöken sig aldrig om slätterfolk, som ofta uppehåller sig i närheten af boet.

Större fåglar såsom bruna kärrhökar, fiskgjusar, rördrom-mar, tranor, hägrar och t. o. m. kråkor och gräsänder bli, om de komma för nära boet, genast bortdrifna. Isynnerhet om våren plåga kråkor besvära blåhöken.

Omkring midten af juni kläckas äggen. Endast i ett fall har jag sett alla sex äggen gå till. I tre fall ha tre ungar kläckts, i ett fyra och i ett fem. På grund af att ruftningen börjar med första ägget, äro ungarna mycket olikstora. Till färgen äro ungarna i början rödgrå, senare ljusgrå. De äro betydligt spakare än bruna kärrhökungar. Visserligen bruka de spanna ut vingarna och sparka med klorna, men då de se, att man ej vill dem illa, lugna de sig snart. Smeker man dem, bruka de kvittra »pitt-itt-itt-itt» helt svagt. Då man nalkas boet, och de ej tro sig upptäckta, trycka de ofta i boet. Om de äro fullvuxna, men ännu ej flygfärdiga, kila de som små råttor åt alla håll i vassen.

Då alla ungarna utkläckts, plägar honan sitta på ett bestämdt ställe, vanligen i toppen af någon asp eller videbuske, där hon väntar på hannen. Denne stryker lågt öfver fälten och spanar efter sorkar, lärkor o. d. Nästan aldrig ser man hannen jaga i närheten af boet. En gång har jag sett en hanne öfver en mil från boet. Då blå kärrhökarna häckade vid Örebro, brukade hannen flyga öfver fjärden hvarje gång han skulle ut på fångst, oaktadt de största fälten lågo bredvid boet. Upptäcker höken något i gräset, gör han en tvärvändning och störtar kvickt ned. Slår han miste på t. ex. en lärka, ser han noga efter, hvar hon sätter sig, och söker göra om försöket, hvilket dock vanligen misslyckas.

Vid Mosjön kom en gång en hanne med snabba vingslag flygande förbi mig. Plötsligt lyfte en starflock alldeles framför

kärrhöken. Denne satte sig genast på en hösåta med en så oskyldig min som möjligt. Starflocken gjorde några svängar fram och åter i den starka blåsten, men satte sig snart ånyo. Blåhöken satt stilla en stund, sedan seglade han öfver till en annan hösåta omkring 30 meter från flocken. Där satt han åter stilla en stund för att plötsligt dyka in rakt i starsvärmen. Stararna märkte dock höken i sista ögonblicket och brusade upp rundt omkring honom. Han fortsatte troligen ganska snopen ut åt ängarna.

Några gånger har jag vid boet funnit lämningar efter rapphöns, men däremot aldrig efter änder eller andungar. Troligen tar blå kärrhöken aldrig något på vattnet. Af vattenfåglar har jag nämligen endast sett honom en gång taga en sothönsunge på en kanalbank. Fiskaren BERGGREN vid Örebro, som brukat ha blåhökarna till grannar, öfverraskade en morgon hannen med en nyss slagen höna.

Sådana bravader måste dock betraktas som sällsynta undantagsfall, och i regel nöjer sig blå kärrhöken med åker- och vattensorkar, lärkor, buskskvättor, säfsparfvar, fågelungar samt om hösten beckasiner. I boet finner man vanligen blott en och annan fjäder, då honan noga undanskaffar lämningarna efter måltiderna.

Först då ungarna blifva vuxna och kräva mera föda, börjar honan mer regelbundet hjälpa till att jaga. Hon håller sig dock vanligen öfver kärren kring boet för att vara till hands, när hannen kommer. Då ungarna i midten af juli äro flygfärdiga, ser man honan stryka af och an öfver vassen, följd af några skrikande ungar. Redan innan de ännu kunna flyga, lämna blåhökungarna ofta boet, som alltid vimlar af öhyra, och sitta i vassen.

I början af augusti försvinner hannen från häckplatsen, och honan får själf en tid förse afkomman med föda. Ungfågeln uppehålla sig nästan alltid öfver maderna och vassen, där de slå efter beckasiner, säfsparfvar, rörsångare o. d.

Ungfågeln börja samtidigt att stryka omkring. Redan den 14 augusti i år (1920) såg jag sträckande exemplar vid Örebro-

fjärden. Vanligen flytta de bort i slutet af september och början af oktober. Senaste datum, jag sett någon blåhök, är 13 november 1918.

Blå kärrhöken är ej känd af allmogen eller andjägarna. Hannen tas alltid för fiskmå, och honan galler för »hök».

* * *

Såsom en i än högre grad än blå kärrhöken karakteristisk representant för strandsnären kan säfsparfven framhållas. Öf-



Bild 8. Bo af säfsparf bland fjolårsblad af *Glyceria aquatica* (Blomqv. foto. Ö. Kvismaren $\frac{5}{6}$ 1919).

verallt, där videbuskarna finnas, brukar man också höra hans entoniga »sip». Häckningsplatsen väljes vid videbuskarnas baser under »det öfverhängande gräset på en tufkant eller under en gren som släpar längs marken» som BERG (>Tåkern»), ganska träffande uttrycker saken. Vid Ö. Kvismaren voro vid den $\frac{5}{6}$ 1919 i tillfälle att iakttaga en mera ovanlig häckningsplats, vilken närmare förtydligas genom bild 8. Boet, som är fotograferadt snedt uppifrån, anträffades c:a 150 meter från land och hvilat på knäckta fjolårsblad af *Glyceria aquatica*.

Uppifrån var boet fullkomligt doldt af de breda *Glyceria*-bladen och hade aldrig upptäckts, om ej fågeln vid sitt uppflog hade röjt det. Vidare må tilläggas, att vattnet här var c:a $\frac{1}{2}$ m. djupt, och att videbuskar voro ett 100-tal m. aflägsna.

Då i gängse handböcker allmänt uppgifves, att säfsparfven är flyttfågel, vilja vi här anmärka, att detta ej synes vara riktigt. Vid flera tillfällen ha nämligen öfvervintrande flockar iakttagits, hvilka hufvudsakligen lifnära sig af bladvassens frön. För att vara säkra på vår sak fälldes ett exemplar i januari 1918. Det befanns vara en hane i sin karateristiska vinterdräkt. Hans kräfva var full af små frön, hvilka visade sig vara frön af *Arundo phragmites*.

Vid tufviga snår uppträder äfven säfsångaren som representant för denna grupp. Vid Ö. Kvismaren fann den ene af oss ett bo af fågeln intill en videbuske, hvilket utom de egna 5 äggen innehöll 3 säfsparfägg. Måhända förklaras denna kuriositet därigenom, att säfsparfven bortdrifvit säfsångaren och tagit hans bo i besittning, alltså en motsvarighet till det sätt, hvarpå kajän stundom behandlar skogsdufvan, hvilket leder till, att man äfven ibland finner sistnämnda arters ägg blandade i samma bo.

Tillfälligtvis häckande i strandsnår hafva äfven iakttagits: skata, kråka, hornuggla. I ett fall fanns den sistnämndas bo innehållande 7 ägg i ett gammalt skatbo (maj 1919).

Kärr.

Ofta öfvergår bladvassen direkt i strandsnår och dessa i strandskogar eller odlade fält. Men flerstädes, vid Tysslingens sydända, vid Örebrofjärdens norra del och framförallt i Kvismaren sjöarna omramas bladvassen af kärrartade sumpmarker. Särskildt vid Ö. Kvismaren äro dessa af en imponerande utsträckning och erbjuda genom sin ovanligt rika och omväxlande vegetation botanisten ett synnerligen rikt studiefält. En utredande zoobotanisk framställning vore här synnerligen väl på sin plats och torde bl. a. ha kunnat resultera i en mer de-

tajerad gruppering af kärrfåglarna. Här inskränka vi oss endast till att anföra de för fågellifvet viktigaste kärrtyperna, hvilka torde vara: tufviga starrkärr, *Glyceria aquatica*- och fräkenmader. Såsom häckningsplatser äro otvifvelaktigt de förstnämnda af största betydelse, då de lättare erbjuda fast underlag för bobyggandet, och de fåglar, som bygga öfver vattnen, synas föredraga bladvassen framför andra växter. I starrkärren nå ofta starrtufvorna mycket stora dimensioner, så att ett slags tufbankar uppstå. De i tufbildningen deltagande starrarterna äro särskildt *Carex acuta*, *C. stricta* och *C. caespitosa*. Den ojämförligt vanligaste är *Carex acuta*, hvilken, ehuru den till sitt växtsätt ej är i samma grad tufbildande som de båda andra arterna, dock, därigenom att den binder jord genom sina täta rötter och sedan utsättes för vattnets och isens åverkan, formår bilda tufvor eller tufliknande bankar. Om våren och försommaren utbreder sig blankvattnet mellan dessa tufvor, hvarigenom de synas bilda en oändlighet små dvärgöar. Ofta uppträda sådana tufvor mer eller mindre isolerade i såväl fräken- som *Glyceria aquatica*-maderna och bladvassen. Förmodligen ha nämnda tufvor vid stigande vatten lösgjorts af vind och vågor och sedan transporterats till de nya lokalerna, där de sedan vid vattnets sjunkande rotfäst sig. Giftvetvis finna allehanda sjöfåglar på dessa tufvor utmärkta hviloplatser. De arter, som häcka på dessa och i de egentliga starrkärren, äro:

Brunand (*Nyroca ferina* LIN.).

Kricka (*Anas crecca* LIN.).

Ärta (*Anas querquedula* LIN.).

Skedand (*Spatula clypeata* LIN.).

Gräsand (*Anas platyrhynchos* LIN.).

Snatterand (*Anas strepera* LIN.).

Vigg (*Nyroca fuligula* LIN.).

Skrattmås (*Larus ridibundus* LIN.).

Rörhöna (*Gallinula chloropus* LIN.).

Småfläckig sumphöna (*Porsana porsana* LIN.).

Storspöfven (*Nimenius arquatus* LIN.).

Enkla beckasinen (*Gallinago gallinago* LIN.)
 Dubbla beckasinen (*Gallinago media* FRISCH).
 Kärrsnäppan (*Tringa alpina* LIN.).
 Grönbenan (*Totanus glareola* GMELIN).
 Brushane (*Pavoncella pugnax* LIN.).

Brunanden, hvilken täflar i talrikhet med gräsanden, synes särskildt älska de yfviga, tätta starrtufvorna. Flera bon hafva



Bild 9. Solbelyst bo af brunand med 9 något rufvade ägg, beläget i en *Carex stricta*-tufva vid basen af uppväxande *Alnus glutinosa* (BLOWEV. foto. Örebro-fjärden, Esplunda ²⁵/₆ 1919).

iaakttagits. Boet å bild 9, som ligger i en starrtufva, där unga alskott skjuta fram, och där dessutom några torra riskvistar erbjuda skydd, innehåller 9 något rufvade ägg. Egendomligt var att se, huru denna lilla dykands ägg voro afsevärdt större än den större gräsandens. Samtidigt (²⁵/₆ 1919) och nära in-till iaktogs nämligen ett bo af gräsand, innehållande 3 färska ägg, men vid samma tillfälle äfven en hona i vassen med ny-kläckta ungar. Det förstnämnda boet tillhörde säkerligen ett

par, som fått sitt första bo förstördt. Såsom exempel på afvikande häckningsplats kan nämnas gammalt sothönsbo, där ett rede anträffades i juni 1917.

Krickan är öfverallt allmän, hvilket äfven, ehuru i något mindre grad, gäller årtan, som oftast visar sig i Kvismaren.

Skedanden är som häckfågel mycket allmän i Ö. Kvismaren. Finnes äfven ej sällsynt vid Örebrofjärden och Tysslingen.

Snatteranden såg den ene af oss vid flera tillfällen våren 1920 på de öfversvämmade Kvismarenängarna. Häckar där troligen.

Viggen finnes vid Tysslingen och Örebrofjärden som häckfågel.

Skrattmåsen är numera årlig häckfågel inom undersökningsområdet. Som bekant häckar den typiskt å starrtufvor. Vid Möcklemossen, Öland, där jag varit i tillfälle att undersöka ett flertal bon, voro samtliga byggda af torra vasstrån. Att byggnadsmaterial sagnades i ett Kvismarenbo torde kunna uppfattas såsom en anpassningsåtgärd syftande till att göra boet mindre iögonfallande. Vasstrån i den gröna, tämligen lågvuxna och från långt håll synliga starrtufvan hade säkerligen lätt förrådt boet. Såsom det nu låg, kunde vi endast tack vare de ångsligt omkringflygande fåglarnas beteende sluta oss till dess läge. Numera förekommer skrattmåsen kolonivis häckande å gamla vassflak såväl i Örebrofjärden, Ö. Kvismaren som Tysslingen.

Rörhönan häckar i Ö. Kvismaren och i en del lergrafvar väster och söder om Örebro. Trifves ej i sammanhängande vass, utan tycker bäst om små öppna vatten, omgifna af kalfvudun (*Typha latifolia*) och starr, där hon nattetid simmar omkring och låter höra sitt kacklande läte.

Småfläckiga sumphönan finnes vid Örebrofjärden samt är allmän i Kvismaren och vid Tysslingen, där man om nätterna hör hennes »huit, huit». Vistas i fräken- och *Glyceria aquatica*-maderna.

Storspöfven förekommer synnerligen talrikt vid Mo- och

Kvismarensjöarna, där den ståtliga och vaksamma fågeln, särskildt i medio af april vid öfversvämningstiden genom sina porlande jubeldrillar kanske bättre än någon annan personifierar vårens åfan och sjudande lif. Vida mindre talrik är han vid Tysslingen och Örebrofjärden. Vid den senares inre del förekommo t. ex. 1919 endast 7 par häckande. I regeln väljes som bekant till häckningsplats en högre tufva med fri utsikt i kärr. Storpöfven häckar äfven på de odlade ängarna.

Enkelbeckasinen, den trefliga »himmelseten», är öfverallt inom området allmän eller tämligen allmän. Särskildt vid Kvismaren och Mosjön ha vi om våren kunnat glädja oss åt hans »tick-a, tick-a» och brumningar i högan sky. Vid Kvismaren kan man stundom få höra dussintals gnägga i luften samtidigt. Ett bo vid Mosjön låg i en starrtufva i vattenrikt kärr. Fågeln tryckte mycket hårdt och afleverade vid uppfloget sitt »visitkort». Vid fotograferingen »brummade» den andre af makarna oupphörligt öfver mitt hufvud och följde mig sedan på samma sätt ett långt stycke. Det gnäg-gande lätet är tydligen ej blott en lek, utan användes äfven såsom ett uttryck för vrede. Samma iakttagelse är under liknande förhållanden gjord på Öländska Aifvaret. Någon gång har fågeln hörts gnägga äfven i augusti.

Dubbla beckasinen har ej sällan iakttagits. Den ene af oss stötte upp 6 å 7 stycken i slutet af maj 1920 på ängarna vid V. Kvismaren. Häckar antagligen. Tämligen allmän höst och vår.

Kärrnäppan träffas ej sällsynt i Kvismaren och vid Tysslingen. Allmän om hösten.

Grönbenan är allmän på maderna i Kvismaren och Tysslingen.

Brushanen häckar vid Tysslingen och troligen i Ö. Kvismaren. Tämligen allmän höst och vår.

Beträffande kärrfåglarna kan slutligen tilläggas, att stjärtanden (*Anas acuta* LIN.) sågs i tvenne exemplar i slutet af maj vid Ö. Kvismaren, hvarför den möjligen häckar. Fågeln är allmän tidigt om våren.

Strandängar och anslutande åkerfält.

Egentliga sandstränder så godt som saknas. Omväxlande med starrkärr ansluta sig här och hvar inom samtliga tre undersökningsområden strandängar, karakteriserade af en relativt rik gräsvegetation (*Agrostis*, *Aira*, *Calamagrostis*, *Poa* m. fl. slakten). Övergången från mera fuktig mark förmedlas ofta af merendels ej tubbildande *Carex*es såsom *C. Goudenoughii*, *C. disticha*, *C. vesicaria* m. fl., eller *Juncus*-arter såsom *J. filiformis* och *J. articulatus*. Bland örter kunna nämnas *Cirsium palustre*, *Cardamine pratensis*, *Rumex acetosa* m. fl. Nedanstående fåglar tillhöra detta samhälle.

Vipa (*Vanellus vanellus* LIN.).

Ångspiälarka (*Anthus pratensis* LIN.).

Gulärta (*Motacilla flava* LIN.).

Kornknarr (*Crex crex* LIN.).

Rapphönan (*Perdix perdix* LIN.).

Vaktel (*Coturnix coturnix* LIN.).

Buskskvätta (*Pratincola rubetra* LIN.).

Den mest anmärkningsvärda fågeln bland dessa är otvifvelaktigt den sällsynta vakteln. Ehuru vi ej funnit hans bo, är det ytterst antagligt, att han häckat, då ett par anträffades i början af juni på ett åkerfält ej långt från Tysslingen. Då den ene af oss i sällskap med en kamrat var på väg till Tysslingen, hörde han ett klunkande eller bubblande ljud, hvilket han antog vara af en vaktel. Vid närmare undersökning lyfte två exemplar likt beckasiner ur en potatisåker.

Vipan är numera sparsamt förekommande vid Örebrofjärden och Mosjön, men talrik vid Kvismaren och Tysslingen. På sistnämnda lokal är den iakttagen häckande på flak af gammal *Glyceria aquatica* öfver fotsdjupt vatten.

Kornknarren synes hafva aftagit i antal vid Örebrofjärden, men är inom öfriga områden vanlig på de till sjöarna gränsande torrlagda ängsmarkerna. Vid Kvismaren hördes t. ex. den $\frac{3}{6}$ 1919 3 hannar samtidigt.

Strandskogar.

Dessa äro af två hufvudslag löfångar och blandskogar. Till de förre höra dels från strandsnår öfvergående typer med förhärskande björk eller al, hvilka äro de vanligaste, men dels äfven egentliga löfångar, ehuru till sjöarna anslutande dylika äro sällsynta. Utom den förut omnämnda vid Ö. Kvismaren och söder om Husön belägna kan såsom ett vackert exempel på ren löfång omnämnas den, som utbreder sig vid Örebro-fjärdens södra strand i trakten öster om Hjälmarsberg. Ur anteckningarna om vegetationen därstädes kunna följande växter anföras: *Quercus pedunculata* (dominerande), *Betula verrucosa*, *Populus tremula*, *Salix pentandra*, *Pinus abies* (enstaka), *Corylus avellana* (riklig), *Lonicera xylosteum*, *Ribes alpinum*, *Anemone hepatica*, *A. nemorosa*, *Orob. verrus*, *Lathræa squamaria*, *Carex digitata*, *Primula veris*, *Viola riviniana*, *Geranium silvaticum*, *Adoxa moschatellina*, *Melica nutans*, *Oxalis acetosella*, *Chryso-splenium alternifolium*, *Cardamine amara*, *Callitha palustris*, *Spiræa ulmaria* m. fl.

Vid Örebrofjärdens norra strand, kring Myrö och Esplunda, förhärskar blandskogar. Relativ rikedom på gamla ekar vittnar om löfångarnas större utbredning i dessa trakter fordomdags. Ehuru granen mestadels numera har väldet, återstå bland örtarna en del löfångsrelikter såsom *Pulmonaria officinalis*, *Convallaria majalis*, *Anemone nemorosa*, *A. hepatica* o. a.

Då de båda nyss i korthet skisserade skogstyperna öfvergå i hvarandra, låter det sig i detta fall näppeligen göra att uppdelna fåglarna efter den ena eller andra typen, en uppdelning, som för öfrigt under alla förhållanden är vansklig, då många af ifrågakommande fåglar äro särdeles obeständiga med hänsyn till växtformationen. Vi sammanföra därför löfångarna och blandskogarna under benämningen strandskogar, hvarmed vi alltså här förstå de skogar, som gränsa till respektive sjöar eller ej ligga på längre afstånd, än att deras häckfåglar uppehålla sig vid dem. Nedan anföras strandskogarnas häckfåglar:

Grå kråkan (*Corvus cornix* LIN.). Mycket allmän. En kull med blågröna ofläckade ägg anträffades vid Svartåmynningen 1919. Öfvernatta vårtiden i väldiga flockar i Kvismarenavassarna.

Kajan (*Corvus monedula* LIN.). Allmän i löfångar med ihåliga träd, t. ex. vid Husön norr om Kvismaren. Undantränger skogsdufvan. Öfvervintrande flockar, t. ex. jan. 1919. Skatan (*Fica pica* LIN.). Äfven häckande vid sjön långt från människoboningar, i synnerhet i videsnåren vid V. Kvismaren.

Staren (*Sturnus vulgaris* LIN.). Mycket allmän. Efter sommar och höst flockar på 1,000 tals individ i vassarna.

Grönsiskan (*Acanthus spinus* LIN.). Allmän.

Steglitsan (*Carduelis carduelis* LIN.). Tämligen allmän.

Hämplingen (*Linota cannabina* LIN.). Mycket allmän.

Grönfinken (*Chloris chloris* LIN.). Allmän. Åter äfven frön af säf (*Scirpus lacustris*). Iakttagen äfven om vintern.

Böfinken (*Fringilla œlebs* LIN.). Mycket allmän. Har antagligen ofta 2 kullar. Ofta öfvervintrande.

Ortolansparfven (*Emberiza hortulana* LIN.). Täml. allmän.

Gulsparfven (*Emberiza citrinella* LIN.). Allmän.

Trädpiplärkan (*Anthus trivialis* LIN.). Allmän.

Sädesärlan (*Motacilla alba* LIN.). Allmän. Häckande vid sjöarna på de mest olika platser, bl. a. i ihåligt träd. Om höstarna i vassarna ofta i väldiga flockar.

Trädskryparen (*Certhia familiaris* LIN.). Tämligen allmän. Nötväckan (*Sitta europæa* LIN.). Allmän.

Talgoxen (*Parus major* LIN.). Mycket allmän.

Blåmes (*Parus caeruleus* LIN.). Allmän. (Jfr sid. 9, h. 1.)

Svartmesen (*Parus ater* LIN.). Allmän.

Tofsmesen (*Parus cristatus* LIN.). Allmän.

Kärrmesen (*Parus palustris* LIN.). Allmän.

Talltitan (*Parus atricapillus borealis* SELYS LONGCHAMPS). Allmän.

Stjårtmesen (*Ægithalus caudatus* LIN.). Tämligen allmän.

Vanliga törnskatan (*Lanius collurio* LIN.). Allmän.

Svart och vitt flugsnappare (*Muscicapa atricapilla* LIN.). Allmän.

Grå flugsnappare (*Muscicapa ficedula* LIN.). Allmän.
 Löfsångaren (*Phylloscopus trochilus* LIN.). Mycket allmän.
 Grönsångaren (*Phylloscopus sibilatrix* BECHSTEIN). Täm-
 ligen allmän. T. ex. vid Esplunda och Myrö.
 Svarthättan (*Sylvia atricapilla* LIN.). Tämliken allmän.
 Törnsångaren (*Sylvia sylvia* LIN.). Allmän.
 Trädgårdssångaren (*Sylvia salicaria* LIN.). Allmän
 Ärtsångaren (*Sylvia curruca* LIN.). Mindre allmän.
 Bastardnåktergalen (*Hippolais hippolais* LIN.). Tämliken
 allmän.

Snöskatan (*Turdus pilaris* LIN.). Allmän. Vintertiden i
 stora flockar. I juli 1919 sköts en fullständig albinosform.

Dubbeltrasten (*Turdus viscivorus* LIN.). Sällsynt.

Sångtrasten (*Turdus musicus* LIN.). Allmän. Bl. a. iakt-
 tagen häckande i en enbuske nära sjön.

Koltrasten (*Turdus merula* LIN.). Allmän. Den ene af oss
 iakttagit, att efter besöket vid boet en del fåglar sannolikt flytta
 sina ägg. Samma iakttagelse gjord beträffande rörsångare och
 trädgårdssångare. Möjligen hafva dylika fåglar reservbon.

Buskskvättan (*Pratincola rubetra* LIN.). Allmän.

Vanliga rödstjärten (*Phoenicurus phoenicurus* LIN.). Täm-
 ligen allmän.

Rödhamnen (*Erithacus rubecula* LIN.). Allmän.

Gårdsmygen (*Troglodytes troglodytes* LIN.). Tämliken all-
 män. Uppehåller sig ofta om vintern i vassen.

Gröngölingen (*Picus viridis* LIN.). Tämliken allmän.

Spilkråkan (*Drycopus martius* LIN.). Mindre allmän.

Större hackspetten (*Dryobates major* LIN.) Mindre allmän.

Lilla hackspetten (*Dryobates minor* LIN.). Allmän.

Göktytan (*Jynx torquilla* LIN.). Allmän. Iakttagen utkasta
 bo af kärmes. Munketorp maj 1918.

Göken (*Cuculus canorus* LIN.). Allmän. Gökägg anträffadt
 hos rörsångare.

Nattskärnan (*Caprimulgus europæus* LIN.). Tämliken all-
 män. Mycket allmän på Kilsbergens sluttningar.

Hornugglan (*Asio otus* LIN.). Allmän. Den ²⁹/₄ 1918 iakt-
 togos tvenne bon, det ena innehållande 4 färska ägg, det andra
 4 ungar och 3 kläckfärdiga ägg. Allmän äfven om vintern.

Kattugglan (*Syrnium aluco* LIN.). Allmän.

Bergufven (*Bubo bubo* LIN.). Iakttagen flera gånger vid
 Örebrofjärden. Häckar antagligen i Kilsbergen.

Pilgrimsfalken (*Falco peregrinus TUNSTALL*). Flera gånger
 iakttagen. Häckar möjligen i strandskogarna, eller sannolika-
 st i Kilsbergen.

Lärkfalken (*Falco subbuteo* LIN.). Tämliken allmän.

Tornfalken (*Falco tinnunculus* LIN.). Tämliken allmän. Bo
 med 6 ägg i gammalt kråkbo ¹³/₅ 1918.

Vanliga ormråken (*Buteo buteo* LIN.). Allmän.

Fiskgjusen (*Pandion haliaëtus* LIN.). Daglig gäst vid sjö-
 arna. Häckar möjligen inom undersökningsområdet eller i
 strandskogarna vid Stor-Hjälmarens.

Bivråken (*Pernis apivorus* LIN.). Mindre allmän. Häckar
 vid Esplunda i en mindre löfäng med förhärskande klippal
 (*Alnus glutinosa*).

Dufhöken (*Astur gentilis* LIN.). Sällsynt, ehuru i mindre
 grad om hösten.

Sparfhöken (*Accipiter nisus* LIN.). Allmän.

Ringdufvan (*Columba palumbus* LIN.). Allmän. Ett bo
 med ett ägg på kråkbo iakttaget den ²⁰/_s 1918.

Skogsdufvan (*Columba aenas* LIN.). Allmän.

Tjädern (*Tetrao urogallus* LIN.). Numera sällsynt.

Orren (*Lyrurus tetrix* LIN.). Allmän.

Drillsnäppan (*Tringoides hypoleucos* LIN.). Tämliken all-
 män. Påfallande vanlig vid höstflyttningarna.

Morkuilan (*Scolopax rusticola* LIN.). Förut allmän. 1919
 syntes den vara försvunnen vid Örebrofjärden.

Förutom ofvan angifna växtsamhällen med därtill hörande
 fåglar bör för fullständighets skull äfven angifvas: mossar,

dvärgöar i form af större flyttblock samt småöar af vanlig typ i allmänhet utgörande moränbildningar.

Till sjöarna omedelbart anslutande mossar af större utsträckning förekomma vid Kvismareusjöarna (»Fornskinsmossen», »Färmossen»), hvilka dock i och med sjösänkningen och däraf möjliggjord uppodling fått sitt område afsevärdt reduceradt. Väster om Mosjön, men skild från denna genom den bekanta rullstensås, som till stor del på sin rygg bär järnvägen och den stora landsvägen Örebro—Hallsberg, utbreder sig den bekanta, ekonomiskt utnyttjade Säbylundsmossen. Äfven norr om Mosjön, sydost om Bondsäter utbreder sig en mindre af skog omramad mosse. Ett utförligare ingående på vegetationen skulle här taga för stor plats, helst som mossarna här ur ornithologisk synpunkt ej synas förete något särskildt anmärkningsvärdt. Utom på eller vid mossarna häckande orrar, storspofvar, trädpiplärkor, och ängspiplärkor vilja vi särskildt framhålla tranan (*Grus grus* LIN.) såsom sannolik häckfågel på mossar i närheten af Ö. Kvismaren. Enligt uppgift observeras de därstädes somrarna öfver sjön iakttago vi den $\frac{5}{6}$ 1919 9 stycken lågt flygande öfver sjön samt strax efteråt ett par i låg flykt öfver en mosse.

På de i norra delen af Örebrofjärden kringspredda flyttblocksöarna, utmärkta af en rikedom på ornitho-koprofila larvar (SERANDER: Studier öfver larvarnas biologi. Sv. bot. tidskr. 1912, sid. 815) häcka fiskmäsar (*Larus canus* LIN.). På dylika exponerade häckningsplatser löpa tydligen deras bonfara för upptäckt. Vi ha emellertid gjort den iakttagelsen, att de här häckande mäsarna ofta ej begagna sig af byggnads-material, en åtgård, som vi betrakta som en försiktighetsåtgärd, framkallad af de lokala förhållandena. Äggen läggas i en fåra i klippan, så att de ej kunna observeras från en förbi-passerande båt. (Jfr bild 10, hvilken på grund af svårigheter vid fotograferingen ej blifvit tillfredsställande.)

Utom nyssnämnda blocköar förekomma äfven i Örebrofjärdens norra del moränöar af mer vanlig typ. Här häckar utom fiskmås, hvilken här har bon af vanlig typ, äfven fisk-

tärnan (*Sterna hirundo* LIN.) i mindre antal. Anmärkningsvärd är vidare en koloni af backsvalan (*Riparia riparia* LIN.), hvilken, egendomligt nog, häckar i ett stenrös på en liten ö utanför Munketorpsudden.

Genomflyttande eller tillfälliga fåglar.

Utom de af oss iakttagna anföras äfven en del museiexemplar från Karolinska läroverkets i Örebro zoologiska samlingar. De här medtagna museiexemplaren utgöras väsentligen af vadare och simfåglar från socknar, hvilka anses höra till undersökningsområdet. Äfven anföras museets exemplar af blå kärrhökar, hvilkas etikettering synes antyda, att arten sedan gammalt hållit till vid sjön.

Råkan (*Corvus frugilegus* LIN.).

Den $\frac{12}{4}$ 1919 iakttogos på nära håll i påfallande solljus 5 exemplar sträckande utmed Örebrofjärdens vasskant. Näbrotten syntes ej ljus, hvilket under dylika förhållanden hos äldre fåglar plägar vara fallet, hvarför dessa antagligen voro unga. Ett exemplar iaktogs sedan den $\frac{19}{4}$. Den $\frac{28}{4}$ sågs och hördes ytterligare en. Den ene af oss hade äfven förut iakttagit ett par stycken. Dessa iakttagelser synas antyda, att råkan befinner sig i invandring på området, och att de unga äro pionjärerna. Häckande är den emellertid ej iakttagen.

Korpen (*Corvus corax* LIN.). Sträckande ex. oktober 1918.

Långnäbbade gråsiskan (*Acanthis linaria holboëlli* BREHM).

Sibiriska gråsiskan (*Acanthis linaria exilipes* COUES). Båda arterna tämligen allmänna om vintern.

Gulnäbbad hämpling (*Linota flavirostris* LIN.). Iakttagen på hösten tillsammans med gråsiskor och bergfinkar.

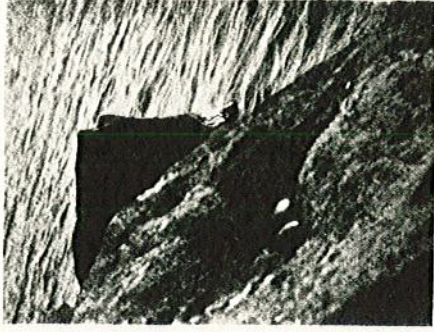


Bild 10. Fiskmäso utan rede å ett flyttblock (Blomov. foto. Örebrofjärden $\frac{28}{4}$ 1919).

- Bergfinken *Fringilla montifringilla* LIN.). Höst och vår i ofta oerhörda svärmar.
- Snösparfven (*Plectrophenax nivalis* LIN.). Flockar om vintern hoppa ofta omkring på nedblåst *Scirpus lacustris*, hvars frön de äta.
- Lappmesen (*Parus cinctus* BODDAERT). Tämligen allmän vintern 1918 - 1919.
- Varfågeln (*Lanius excubitor* LIN.). Tämligen allmän om vintern till medio af april.
- Sidensvansen (*Ampelis garrulus* LIN.). Allmän om vintern. - I Örebro iaktogs en stor flock från oktober 1918 till långt in på våren 1919.
- Rödvingeträst (*Turdus iliacus* LIN.). Allmän höst och vår.
- Tretåig hackspett (*Picoides tridactylus* LIN.). Enstaka exemplar om vintern.
- Jordugglan (*Asio accipitrinus* PALLAS). Iakttagen flera gånger. Så den ²¹/₁₂ 1918. Ett exemplar sågs i juli 1918, hvarför den möjligen häckar inom området.
- Stenfalken (*Falco merillus* GERINI). Enstaka höst och vår.
- Fjällvråken (*Archibuteo lagopus* BRÜNN). Tämligen allmän om höstarna.
- Blå kärrhök (*Circus cyaneus* LIN.). Fyra museiexemplar.
- 1) Hane med dununge. Almby s:n, maj 1860. 2) Hane, Almby s:n 1860. 3) Hane juv., okt. Stjärnsund 1906. 4) Hona, Örebro, sept. 1903.
- Fjällpiparen (*Eudromias morinellus* LIN.). Tämligen allmän flyttningstiden. Äfven museiexemplar. Askers s:n, Mörby, maj 1863.
- Mindre strandpipare (*Aegialitis dubia* SCOPOLI). Äfven iakttagen vid midsommar 1918, hvarför den möjligen häckar.
- Ljungpiparen (*Charadrius apricarius* LIN.). Allmän vid flyttningstid.
- Kustpiparen (*Squatarola squatarola* LIN.). Museiexemplar. Kils s:n, sept. 1857.
- Småspof (*Numenius phaeopus* LIN.). Årligen iakttagen vid höstflyttningarna.

Myrspöfven (*Limosa lapponica* LIN.). Tämligen allmän om hösten. Äfven museiexemplar, Kils s:n vid Tysslingen september 1838.

Gluttsnäppan (*Totanus litoreus* LIN.). Tämligen allmän vid flyttningstiderna. Äfven museiexemplar. Skagershults s:n 1869.

Svartsnäppan (*Totanus fuscus* LIN.). Iakttagen enstaka 1920 sågs den i början och midten af juni. Äfven museiexemplar. Skagershults s:n 1869.

Rödbenan (*Totanus totanus* LIN.). Allmän höst och vår.

Skogssnäppan (*Totanus ochropus* LIN.). Allmän höst och vår. Synes vara i flyttning redan i medio af juni.

Halfenkla beckasinen (*Gallinago gallinula* LIN.). Museiexemplar: 1) Hane, Kils s:n, sept. 1857; 2) Hona, Kils s:n, Klockhammar 1857.

Jungfrutranan (*Anthropoides virgo* LIN.). Bekant museiexemplar. Askers s:n 1857.

Grå hägern (*Ardea cinerea* LIN.). Iakttagen dagligen under juli och augusti, tidigast ²²/₆. Museiexemplar: 1) Kvismaren 1859; 2) Tysslingen 1845.

Storskraken (*Mergus merganser* LIN.). Allmän september - oktober, ejest mindre allmän, möjligen häckande.

Salskraken (*Mergus albellus* LIN.). Ett exemplar sköts ¹¹/₁₀ 1920.

Ejdern (*Somateria mollissima* LIN.). Museiexemplar: Hane, Ringkarleby 1872.

Svartan (*Oidemia fusca* LIN.). Flyttande exemplar ej ovanliga. Ett ex. skjutet okt. 1918.

Sjörre (*Oidemia nigra* LIN.). Museiexemplar: Ekers s:n ¹⁰/₆ 1847.

Berganden (*Nyroca marila* LIN.). Enstaka flockar.

Knipan (*Clangula clangula* LIN.). Allmän höst och vår.

Bläsanden (*Anas penelope* LIN.). Särskildt om höstarna ofta i väldiga skaror. Kvardröjer längre än brunanden. Iakttagen äfven om sommaren. Museiexemplar: Hane, Kvistbro s:n 1860.

Sångsvanen (*Cygnus cygnus* LIN.). Vanlig höst och vår.

Sådgåsen (*Anser fabalis* LATHAM). Vanlig höst och vår.
— Enligt uppgift lära stundom gäss (grågås?) hafva kvarstannat sommaren öfver vid Mosjön.

Fjällgåsen (*Anser erythropus* LIN.). Museiexemplar: Stora Mellösa s:n, sept. 1866.

Prutgåsen (*Branta bernicla* LIN.). Museiexemplar: 1) Hane, juv. Hjälmaren, okt. 1912; 2) Hane, Kils s:n, Tysslingen ¹/₃/₁₀ 1834; 3) Hane, Fellingsbro ²/₄/₉ 1866.

Bredstjärtade labben (*Stercorarius pomarinus* TEMMINCK), Museiexemplar: Kumla, Säbylund okt. 1870.

Vanliga labben (*Stercorarius parasiticus* LIN.). Museiexemplar: Hane, juv. Hjälmaren okt. 1912.

Gråtruten (*Larus argentatus* BRÜNNICH). Ett par gånger iakttagen. En ungfågel skjuten hösten 1918.

Hvittruten (*Larus glaucus* BRÜNNICH). Museiexemplar: Ung hane. Västerjungs s:n ²/₄/₁ 1864.

Hvitvingade truten (*Larus leucopterus* FABER). Museiexemplar: Kils s:n, Falla by ²/₁/₂ 1853.

Tretåig mås (*Larus tridactylus* LIN.). Museiexemplar: Hona, Kils s:n, Broby skog, hittad halfdöd ²/₅/₂ 1859.
Storlommen (*Colymbus arcticus* LIN.). Enstaka exemplar Möjligen häckande.

Smålommen (*Colymbus stellatus* PONTOPPIDAN). Enstaka exemplar. Ett exemplar skjutet hösten 1918.

Svarthakedoppingen (*Podiceps auritus* LIN.). Ungfågel. Kils s:n, Frösvidal 1841.

Slutligen må nämnas ett par notiser, hvilka egentligen falla utom ramen för uppsatsen, men som dock röra ifrågasvarande traktens fågellif.

Kornsparfven (*Emberiza calandra* LIN.), hvilken uppgifves vara iakttagen (bl. a. af LÖNNBERG: Sveriges Rygggradsdjur) i Örebrotrakten, har af oss ej iakttagits.

Tofslärkan (*Galerida cristata* LIN.). Har sedan 1912 årligen iakttagits om vintern i Örebro, bl. a. utanför saluhallen och på skolgården. Den ³/₆ 1919 fanns ett bo med ungar inom Svea trängkärs område. 1920 är den allmän.

Några fiskar nya för de nordiska farvattnen.

Efter

Ad. S. Jensen.¹

1. *Lichia glauca* LIN.



Den 9 sept. 1918 fångades i bottengarn på 4 meters djup vid Korsör, utanför det sydliga hörnet af Korsör skog, en okänd fisk. Denna förvärfvades af läraren vid Korsör kommuns Mellan- och Realskola Cand. phil. E. RENDTORFF, som insände den till Köpenhamns zoologiska museum för uppstoppning.

Det visade sig då, att denna fisk var ett fullt friskt och oskadadt exemplar af *Lichia glauca* LIN. Då Hr. RENDTORFF fick veta, att det var af stort värde för Köpenhamns museum att få denna fisk i sin ägo, gick han beredvilligt in på att skänka den dit.

Den ifrågasvarande fisken hör till taggmakrillernas familj, *Carangidæ*, och har aflång, sammantryckt kropp, klädd af små släta fjäll. Hufvudets längd går omkr. $4 \frac{1}{2}$ gång och största kroppshöjden omkr. $3 \frac{1}{4}$ gång i kroppslängden räknad till midten af inskränningen i stjärtfenan. Ögats längddiameter går 4 gånger i hufvudets längd. Underkäken skjuter något

¹ Ur en af Professor AD. S. JENSEN i Medd. fra Dansk naturh. Foren. Bd. 72 publicerad afhandling ha vi erhållit tillstånd meddela nedanstående och Prof. JENSEN har tillika godhetsfullt ställt klischeer till bilderna till Fauna och Floras förfogande.