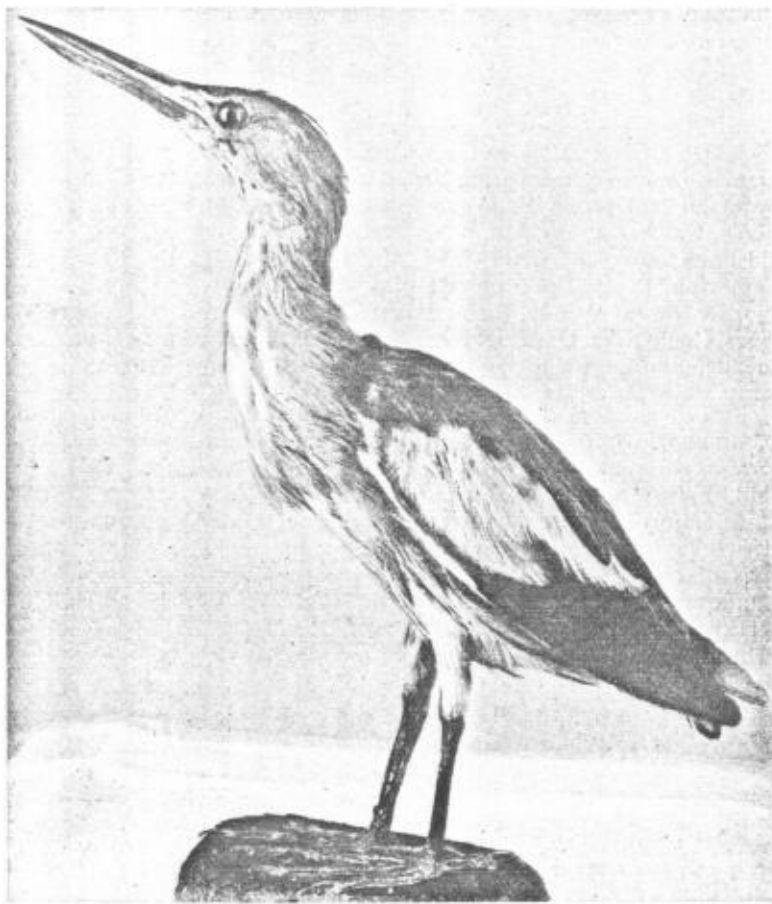


87074

V

Ett fynd av Dvärgörördrom, *Ixobrychus minutus* L. vid Dalälven.

I nov. 1929 insändes till Riksmuseum en skiss av en fågel, som sades ha skjutits vid Dalälven i närheten av Krylbo »ungefär vid samma tid föregående år». Då det tydligen gällde ett yngre



Dvärgörördrom, *Ixobrychus minutus* L., yngre fågel, skjutet i närheten av Krylbo hösten 1928.

exemplar av dvärgörördrommen, *Ixobrychus minutus* L., inlöstes det samma, ehuru det ej var särdeles väl uppstoppat.

Denna fågelart är endast ett fåtal gånger påträffad i Sverige. SVEN NILSSON kände dock till tvenne fynd, nämligen det ena vid Västerås 1823 och det andra från Dagstorps mosse i Skåne okt. 1849. Senare ha omtalats ett par fynd från Skåne, vilka dock ej anses så alldeles säkra. Riksmuseet har erhållit ett exemplar från

Karlstad, vilket uppgives ha påträffats vid Klarälven. Detta tycks vara allt, vad vi veta om dvärgrördrommens uppträdande i Sverige.

Från Norge omtalas ett fynd av COLLETT från Sevalen, Tönset 13 aug. 1883. I Finland synes den ej ha blivit sedd. Däremot är den åtskilliga gånger påträffad i Danmark, vilket ej är så underligt, emedan den är häckfågel redan i Tyskland. Dess utbredning sträcker sig sedan genom hela mellersta och södra Europa, norra Afrika samt västra Asien.

E. L.

#### Ett intressant fynd av bävergnagd stam.

Den 9 dec. 1929 mottogs i Riksmuseet ett stycke bävergnagd stam som Provinsialläkaren, Dr. KURT BERGSTRÖM, Grönskåra, tillvaratagit vid torpet Blomstermåla under Gødeshult i Älghults socken av Kronobergs län. Då det skulle vara av intresse, om en tidsbestämning av detta fynd kunde ske, ombads Dr. BERGSTRÖM vara vänlig att låta taga ett prov av de jordlager, i vilka fyndet gjorts. Detta skedde, och sedan detta prov överlämnats till Sveriges Geologiska Undersökning, erhöles därifrån följande intressanta meddelande efter undersökning, utförd av Dr. ERIK GRANLUND.

»Provet, som visade sig bestå av gyttig alkärrtorv, lämnade på trenne mycket likartade analyser följande pollenspektrum: björk, *Betula* 26 %, tall, *Pinus* 46 %, al, *Alnus* 20 %, ek, *Quercus* 6 %, lind, *Tilia* 2 %, hassel, *Corylus* 3 %.

Jämförelsematerial från den närmaste trakten saknas, men åldern kan ändock grovt bestämmas genom jämförelse med Thomassons diagram från Kalmarsundsområdet samt Assarssons, Granlunds, Lundqvists och Sandegrens diagram från södra Östergötland till Atlantisk tid, eller c:a 3,000 år f. Kr. födelse (enl. Montelius »Döstiden».)

Sveriges Geologiska Undersökning den 21 jan. 1930.

Erik Granlund.

#### Fluglarver som parasiter.

Med anledning av meddelandet i häft. 5 1929 om att en fluga är parasit på ungar av ladasvalan, vill jag här tala om ett annat fall, där en fluga var parasit. I somras fann jag nämligen tre stycken igelkottsungar, som lågo på landsvägen. Den ena av dessa hade blivit överkörd, men de två andra tog jag hem och matade med insekter och mjölk. Ett par veckor senare blevo de sjuka. Jag undersökte igelkottarna och fann till min stora förvåning, att att de voro angripna av fluglarver. Parasiterna borttogos, men efter några dagar dogo de båda igelkottarna. Sorgligt nog tog jag ej reda på fluglarverna. Jag kan därför icke meddela, till vilken art de hörde.

Uppsala den 14 dec. 1929.

Arne Ingelman.

Med  
i nr 5  
under de  
och i M  
kretsade  
sektor.  
slaget,  
serverad  
juni för  
Strandho  
vid det  
fångsten  
tiden på  
Gö

I  
måsar.  
insekter  
brotrakt  
brittson  
*bundus*  
bit, me  
taga sv  
Fr.  
dessa i  
i oräkn  
ryckvis  
häll hi  
stararn  
hopnin  
något i  
den en  
stycke  
spelet  
På  
bakfick  
ligen i  
helt n  
jag se  
flög he  
litet t  
naturli  
kom t  
fann j