

FAUNA OCH FLORA

POPULÄR TIDSKRIFT FÖR

BIOLOGI

Utgiven av BERTIL HANSTRÖM

FYRTIONDE ÄRGÅNGEN

1945



UPPSALA OCH STOCKHOLM
ALMQVIST & WIKSELLS BOKTRYCKERI AB
(i distribution)

87443

| | | | |
|---|-----|---|-----|
| Beriktigande..... | 92 | Svenska groddjur och kräldjur äro | 92 |
| Kräkor på fönstren..... | 92 | ännu långt ifrån kända med hän- | 92 |
| Tornuggla från Ystadstrakten..... | 93 | syn till sin utbredning..... | 188 |
| Find av dvärgnåbbmus och andra | 94 | Anteckningar om fågellivet i Hälje- | 190 |
| smärre ryggradsdjur på Gotland. | 94 | boda (Eda socken, Värmland)... | 191 |
| Ett par för landet nya häckfåglar. | 94 | Om sparruggglans (<i>Glaucidium passe-</i> | 191 |
| Smådopping, <i>Podiceps ruficollis</i> , i | 95 | <i>rinum</i>) lagring av rovf..... | 238 |
| Norrbottnen..... | 95 | Find av större vattenödlan vid Sten- | 238 |
| <i>Petricola pholadiformis</i> LAMARCK, | 96 | sele..... | 239 |
| två svenska nyfynd..... | 96 | Sandödlan funnen vid Norrköping. | 238 |
| Varietät av kaja (<i>Colocous mone-</i> | 96 | Häckningsplats för skärfläcka, <i>Re-</i> | 239 |
| <i>cula</i>)..... | 137 | <i>curvirostra avosetta</i> | 239 |
| En vädjan till herrar fågelkunnige. | 137 | Några erfarenheter av holkhäckning | 239 |
| Övervintrande bofink..... | 137 | i Norge..... | 280 |
| Ornitologiska iakttagelser i Kiviks- | 137 | Rördrommen, <i>Botaurus stellaris</i> , | 280 |
| trakten sommaren 1944..... | 138 | hörd i Tåkern..... | 280 |
| Skada på tall, försakad av ekorre | 139 | Meddelande angående ringduvans, | 280 |
| Fladdermus på vinterflykt..... | 139 | <i>Columba palumbus</i> , uppträdande. | 280 |
| Ett nytt tornuggelfynd..... | 139 | Päruggla, <i>Aegolius funereus</i> , häc- | 280 |
| Ett ovanligt beläget sångtrastbo... | 139 | kande i södra Västergötland..... | 281 |
| Päruggla, <i>Aegolius funereus</i> , obser- | 141 | Brun kärrhöök vid Säbysjön..... | 281 |
| verad vintertid i Hästvedatrak- | 141 | Återvändande storskrake, <i>Mergus</i> | 281 |
| ten, Skåne..... | 141 | <i>m. merganser</i> L..... | 282 |
| Ny häckningsplats för kungsfiska- | 141 | Om ekorrskador på tall..... | 283 |
| ren, <i>Alcedo atthis ispida</i> | 143 | Ringduvor övervintra i norra Skåne | 283 |
| Nya häckningsplatser för skräntärna, | 143 | Kattugglebo med 9 ägg..... | 283 |
| <i>Hydroprogne isohogrua</i> | 143 | Ornitologiska observationer i Ljung- | 283 |
| Ringduvan som parkfågel i Uppsala. | 143 | bytrakten (Småland) våren 1945 | 285 |
| Ljudhärmande fåglar..... | 185 | Om Dalarnas ryggradsdjur..... | 285 |
| Törnångare, <i>Sylvia communis</i> , by- | 185 | Sädesårter på samma boplats 17 år i | 286 |
| tesdjur för törnskata, <i>Lanius col-</i> | 185 | sträck..... | 286 |
| <i>lurio</i> | 186 | Märklig boplats för knölsvan, <i>Cyg-</i> | 286 |
| Albinistiska exemplar av skogssork, | 186 | <i>nus olor</i> | 287 |
| <i>Fuotymus glareolus</i> , och mullvad, | 187 | Märklig boplats för talgoxe, <i>Parus</i> | 287 |
| <i>Talpa europaea</i> | 187 | <i>major</i> | 287 |
| Mistein vid Slåviks prästgård..... | 187 | Slår gladan flygande vilt..... | 288 |
| Bytesförening för insekter..... | 187 | Fiskmåls bygger på hustak..... | 288 |

Litteratur.

| | | | |
|-----------------------------------|----|----------------------------------|-----|
| STEN BERGMAN, Djur. Albert Bon- | 89 | Bd. II. Natur och Kultur, Stock- | 236 |
| niers Förlag, Stockholm 1944..... | 89 | holm 1944..... | 236 |
| M. SCHRÖDER, Danske Storsommer- | 89 | K. GRAM och K. JESSEN, Træer og | 236 |
| fugle. Maalere. Gyldendal 1944. | 89 | Buske i Vintertilstand. Køben- | 236 |
| HÖLMSTRÖM-HENRICI-ROSENBERG- | 89 | havn 1945. Gyldendal..... | 236 |
| SÖDERBERG, Våra Fåglar i Norden. | 89 | | |

Om gransångaren, *Phylloscopus collybita abietinus* (Nilss.).

AV S. DURANGO.

»Under min Resa 1816 blef denna lilla recrüt för Skandinaviens Fauna först anmärkt i Stördalens, Inderöns och Nummedalens granskogar¹. Att han äfven förekommer i de motsvarande trakterna inom Svenska gränsen, samt i det sydvästra Norrige, är mer än sannolikt. I det södra Sverige finnes han icke.»

Så skrev SVEN NILSSON i andra upplagan av Svensk Ornithologi år 1824; redan 1819 hade han då i K. V. A. H. beskrivit denna fågel under namnet *Sylvia abietina*.

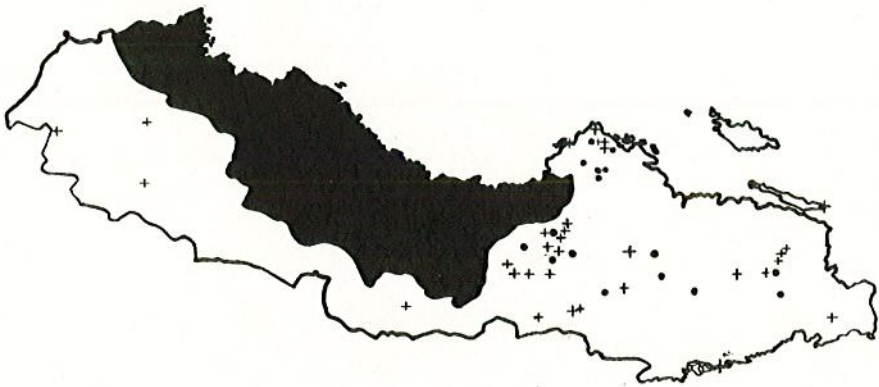
Sedan den tiden har vår kunskap om gransångaren vidgats betydligt, men allt fortfarande återstår mycket att utforska och ta reda på. Ännu 1922 ser sig Sv. EKMAN föranlåten att räkna upp alla svenska fyndorter, emedan de äro så få, och i det nyligen utkomna verket »Våra fåglar i Norden» påstås t. ex., att gransångaren är sporadisk i Norrbotten, en alldeles missvisande uppgift. Vad biologien beträffar, är den naturligtvis, höll jag på säga, ytterst ofullständigt känd.

I våra dagar förekommer gransångaren konstant från norra Uppland längs Bottniska vikens kuster upp till finska gränsen. Från detta sammanhängande kärnområde har den spritt sig både mot väster och söder, längre på vissa ställen, kortare på andra. Överhuvud taget förekommer gransångaren sparsammare, mer lokalt och mångenstädes sporadiskt utanför de norrländska kustlandskapen.

I Uppland häckar den regelbundet vid bl. a. Älvkarleö och Västland samt i Harbonäs, Harbo och Huddunge socknar vid Tännaren (S. Löw)², säkerligen också på andra ställen.

¹ I Norge.

² Här anförda uppteiffter äro till en del hämtade ur litteraturen, men större delen har skriftligen tillställts författaren.



Karta visande gransångarens, *Phylloscopus collybita abietinus* (NILSS.), förekomst i Sverige. Det med svart fyllda området betecknar artens sammanhängande utbredningsområde; prickarna häckningsfynd, oftast tillfälliga förekomster, och korsen platser där arten iakttagits under häckningstiden utanför det egentliga utbredningsområdet.

Värmland, förekommer gransångaren spritt och mestadels sällsynt, flerstädes sporadiskt. Någon sammanhängande utbredning genom dessa landskap existerar icke. Relativt vanligast är fågeln i Dalarna, där den torde finnas i fast stam i östra¹ delarna av landskapet; möjligen på fler håll.

¹ Allmän i Husby och Garpenberg; flera bofynd (A. KLEMENTSSON i Fauna och Flora 1944, p. 191). Bo m. 5 ägg d. 21.7.1939, Högtjärnsklack, Garpenberg (A. KLEMENTSSON i brev).

Mer tillfälligt är den funnen i mellersta och södra delarna av landskapet. Så är den iakttagen på Gräddö och i Norrtäljetrakten (E. WIBECK), på skogen Nästen i Läby och Bondkyrko socknar, bofynd på 1890-talet (KJ. KOLTHOFF). Vidare är den anträffad nära Ultuna på kronoparken Åsen och vid Skokloster, bofynd omkr. år 1925. Vid Älvgårde i Rasbo häckade två par åren 1917—1919, bofynd 1917. 1932—1941 fanns blott ett par på denna lokal. Slutligen sågos utflugna ungar vid Frötuna i Rasbo i juli 1940 (allt enl. KJ. KOLTHOFF).

Bo av gransångare är också anträffat vid Hosjön år 1939 (Å. EKSTEDT) och i Vada socken 1942 (S. EJDERTEN enl. U. BERGSTRÖM).¹

Till sist må nämnas, att denna sångare är hörd och iakttagen på Stjärnholm vid sjön Erken i Ertuna s:n i slutet av juni 1943 samt i Lohärads och Rö s:nar (S. LÖW). Den 12.6.1938 iaktogs också ett ex. vid Östhammar (A. BLOMGREN).

I södra och mellersta Uppland är alltså gransångaren sällsynt och sporadisk. Där den uppträtt flera år å rad, som i Rasbo t. ex., har stammen tydligen varit för svag för att tillåta en livskraftigare kolonisation.

Att artens reella sydgräns i vårt land så länge gått i norra Uppland, anser jag bero på invandringshistoriska, ej på ekologiska faktorer. Vår form bebor ju bl. a. Polens och Rysslands låglandsområden ända ned mot Kirgissteppen, varför det är i hög grad osannolikt, att förhållandena i mellersta Uppland skulle verka så avskräckande, så mycket mer som arten funnit sig så väl tillrätta i landskapets norra delar. I Norge förekommer den för övrigt både kring Oslo och på Västlandet.

Från Gästrikland äro uppgifterna skäligen sparsamma, säkert av den orsaken att detta landskap varit och är ett av de fattigaste på goda ornitologer. Gransångaren är dock funnen vid Gävle, mellan Hillevallen och Utvalnäs (G. DELJE), vid Otnaren (L. LINDQVIST) och i Ovensjö (ROSENIUS). I Hälsingland är gransångaren rätt vanlig och häckar i samtliga socknar (B. WITT-STRÖMER).

Väster om dessa landskap, i Dalarna, Västmanland, Närke och

¹ D. 17.6.1944 anträffade jag i en barrskog i Täby ett fjolårsbo, som av allt att döma tillhörde denna art. Boet låg fotshögt i en tät klunga småunggrannar. Vid Elgesta, Märsta, ringmärktes 6 ungar d. 22.6.1944 (S. EJDERTEN i brev).

För övrigt äro säkra häckningsfynd fåtaliga. Den har häckat i Orsa och Rättvik (äggkullar i Nat. Riksmuseum), på Musberget i Floda (E. DAHL), Liljan i Aspeboda (E. LIND enl. E. DAHL) och sannolikt på Hagberget i Ludvika, där den iakttagits 12.7.1924, 12.6.1925 och 20.6. och 15.7.1926. Den sista gången sågos två fåglar, som gävo ifrån sig orosläten (K. H. FORSSLUND).

Så mycket vanligare äro iakttagelser av enstaka fåglar, mest sjungande hanar. Dyliga iakttagelser föreligga från Falun, Säter och från Solvarbo i Gustavs för åren 1930—1932 (D. HANNERZ); från Kölaberget och trakterna mellan N. Dammsjön och S. Övratjärn samt mellan Lekoberg och Digervåla och vid Vessman i Ludvika s:n, vidare från Snärberget i Järna, Tvärstupet i St. Tuna, från Siljansfors och Leksberget i Mora samt från Blecket i Våmhus s:n (K. H. FORSSLUND). I samtliga dessa fall gälla observationerna sjungande hanar, iakttagna i juni och juli månader under åren 1921—1928. I flera fall ha sångarna iakttagits under en följd av år, varför häckning sannolikt ägt rum på åtminstone en del av dessa lokaler.

Slutligen är gransångaren observerad på ytterligare ett par ställen i St. Tuna, nämligen vid Gethällsberget d. 13.6.1940 och vid Lännhed-Lisselberget d. 15.7.1942 (E. DAHL), dessutom vid Norra Transbodarna i Mockfjärd d. 4.7.1941 (G. INGRITZ enl. E. DAHL) och på Djurmoberget i Gagnef d. 5.6.1943 (E. DAHL).

Gransångaren saknas dock mångenstädes i Dalarna. A. HEDEBY såg den ej å Ulfshyttans brukskogar i juli 1915, ej heller iakttog jag den i Häradsbygden och i Siljansnäs i juni—juli 1930. Och i de högre liggande skogarna kring dalafjällen har K. H. FORSLUND aldrig lagt märke till den.

Från Västmanland föreligga inga uppgifter, och i Närke synes förekomsten vara helt sporadisk. Gransångaren var d. 15.6.1924 allmän vid Garphyttan och Latorp på Kilsbergen och har sedan sporadiskt iakttagits på Kilsbergen (E. ROSENBERG). Från dessa platser ha dock sångarna försvunnit. En av allt att döma tillfällig häckning har ägt rum vid Åmmeberg (ROSENIUS), annars äro mig inga häckningsdata bekanta från Närke.

I Värmland är gransångaren sällsynt. Den gamla uppgiften »ned till Vänern», som återfinnes litet varstädes, är ej med verkligheten överensstämmande. Arten synes endast vara lokalt före-

kommande och merendels sporadisk; från vidsträckt område nämnes den ej.

Från Brattfors finnes en äggkull i Göteborgs Naturhist. Museum (S. SWÄRD). Vidare har gransångaren tre år å rad iakttagits vid Vingångssjön i Dalby s:n (D. HANNERZ) och på slutningarna av bergen Bygråvian och Gettjärnskläppen i Fryksdalen samt i skogsområden på 300—400 m h. ö. havet i Gråsmarks s:n (F. ÖDMAN).

I utkanten av Kristinehamn iaktogs ett ex. d. 24.6.1931, och d. 20.6.1943 sågos två stycken på precis samma plats. Gransångaren häckar åtminstone i vanliga fall annars ej i denna trakt (E. NYQVIST).

Om vi så fortsätta med utbredningen norr om Hälsingland, så är gransångaren i Medelpad funnen vid Sundsvall (S. G:SON BLOMQVIST) och enligt äldre uppgifter flerstädes i Västernorrland.¹ I Ångermanland är arten vanlig, allmänt vid kusten men ej heller direkt sällsynt i de västra delarna av landskapet. Den var sålunda allm. vid Sollefteå 1928 (P. O. SWANBERG), täml. allm. i Ådalen 1928—1929 (F. ÖDMAN), häckar i Mo s:n (G. H. v. POST) och är dessutom enl. publicerade uppgifter funnen i Säbrå, vid Täsjön, Österåsen, kring Örnsköldsvik och Härnösand samt i Fjällsjö. Arten är som sagt ej så allmän i de inre delarna av Ångermanland som vid kusten (S. HEDERSTRÖM).

I Härjedalen förekommer gransångaren numera litet varstädes på lämpliga lokaler (N. HÖGLUND), och i Jämtland är den anträffad vid Flåsjön (A. HEDEBY), i Stugun och Ragunda (S. EKMAN) samt täml. sparsamt i Näskotts och Alsens s:nar (N. NILSSON). I sydvästra Jämtland, t. ex. vid Handöl, saknas den som häckfågel (C. PERSSON).

Ingenstädes i vårt land synes gransångaren vara talrikare än i landskapet Västerbotten. Den häckar i Hörnefors (G. H. v. POST), Vindeln (ROSENIUS), Hällnäs (S. HEDERSTRÖM), är allmän i Lövånger (O. HOLM), Skellefteå (S. HEDERSTRÖM), Boliden (B. ÖHRN) och Norsjö (S. HEDERSTRÖM). I norra delarna av landskapet, i Norrbottens kustland, är den allmän (B. HOLM), t. ex. vid Älvsbyn (G. OTTERLIND), kring Luleå (B. HOLM, S. DURANGO), även på öarna i Luleå skärgård, t. ex.

¹ Sedan ovanstående skrivits har lektor S. G:SON BLOMQVIST meddelat, att gransångaren är täml. allm. i Medelpad.

Estersö och Saxskär (S. DURANGO), i Degerfors s:n (A. FRISEN-DAHL), mycket allm. i Töre och Råneå s:nar (D. HANNERZ), vidare i Harads (A. BLOMGREN), Övertorneå (G. DELJE, H. LUNDIN) och nordligast vid Pajala (B. HOLM).¹

Liksom vid sydgränsen av sitt svenska utbredningsområde är gransångaren längst i norr en smula obeständig av sig. Vid Pajala häckade den 1905 och 1906 men saknades de följande åren (ROSENIUS). Nu är den som sagt åter iakttagen där.

Ännu mera påfallande bli dessa sporadiska förekomster i det inre av norra Lappland. Det är synnerligen vanskligt att yttra sig om utbredningen i dessa trakter, då till grund för uppgifterna oftast för att ej säga alltid blott anteckningar om sjungande hanar föreligga. Sådana hanar, röjda av sången, visa sig ofta utanför det normala utbredningsområdet. Mest bekanta i detta hänseende ha väl i vårt land *Locustella n. nevia* och *Acrocephalus palustris* blivit. Men också våra vanliga *Phylloscopus*-arter ha denna benägenhet, och i Finland har *Phylloscopus trochiloides viridanus* några gånger påvisats, utan att den häckat.

Härtill kommer den viktiga omständigheten, att blåhaken, *Luscinia s. suecica*, ofta perfekt härmar gransångarens visa, varför det ej går att notera förekomst av gransångare enbart med ledning av sången.

Såväl gransångaren som blåhaken hålla under flyttningarna med förkärlek till i sjöarnas och sankmarkernas *Iris*-, *Salix*- och *Phragmites*-vegetation, och där har blåhaken lärt sig gransångarens karaktäristiska visa.

I ett vidsträckt område kring Vittangjärvi, där gransångaren saknas, hörde E. ROSENBERG flera gånger den typiska gransångarlåten »tji-tji-tjule-tsi-tsi-tjule-tjile-tjipp-tji-tji», men det var blåhakarna som spelade!

Även B. HOLM har i Lule lappmark nära norska gränsen hört blåhaken härma gransångarens sång.

Emellertid finnes gransångaren dock här och var i norra Lappland², åtminstone i de östra delarna. Faktum är dock, att den saknas inom vidsträckta områden. Den är sålunda ej nämnd för

¹ Från Muonio (Muonioniska) finnes i Göteborgs Naturhist. Museum en kull insaml. 22.6.1878; sannolikt en tillfällig häckning.

² Professor Sv. EKMAN har t. ex. sett flera ex. vid östsidan av Torne träsk och på ön Voresaari i samma sjö år 1900. Ett belägsexemplar fälldes d. 2.7. 1900 (Sv. EKMAN i brev), sannolikt ett sporadiskt uppträdande.

Sjaunja (S. BRANDBERG), ej iakttagen vid Gällivare 19.4.—19.5. 1943 (B. HOLM), ej heller kring övre Lainio (R. BOLLVIK), lika litet från sträckan Kuravare—Sevujärvi—Vittangjärvi (G. OTTERLIND).

Den västligaste punkt där B. HOLM iakttagit den är Vuollerim, och från den trakten föreligga också äldre fynd: Pajerim och Storbacken (S. EKMAN) och Murjek (ex. i Nat. Riksmuseums samlingar). 1926 hör des gransångaren på norra sidan av Luleälven mitt för Muddus sydspets (E. WIBECK); huruvida häckning ägt rum är dock omöjligt att säga.

Vid Aborrträsk iaktogs den ej 1937 (P. O. SWANBERG), men vid det närbelägna Baktijaur häckar den mycket sparsamt (I. GRUBBSTRÖM). Även vid Seijaure är den observerad (A. BERGENGREN).

I södra Lappland är gransångaren betydligt vanligare än längre norrut, och den har där också nått längre åt väster. Kanske har i Härjedalen, Jämtland och södra Lappland genom fjällpassen en återspridning skett från Norge? Vissa företelser i samband med flyttningarna antyda detta. Den häckar sålunda sparsamt i Sorsele sockens barrskogsområde (H. ZETTERBERG), men är numera rätt allmän i Lycksele, Stensele och Tärna s:nar (B. SMÅLANDER). Slutligen är den allmän i Vilhelmina (B. WITT-STRÖMER) och i Dorotea (HJ. ENGDAHL).

Direkta lokaluppgifter från dessa vidsträckta socknar äro emellertid ytterst fåtaliga. Vid Malå (M. LARSSON), Björksele kapell, Prästholmen och Vindelgransele (B. SMÅLANDER) samt kring Malgomaj (A. HEDEBY), Mårdsjön (HJ. ENGDAHL) och i Åsele (Sv. EKMAN) häckar den, men dessa lokaler äro också de enda jag känner till.

Till sist återstår att nämna vissa isolerade och sporadiska gransångarförekomster i Sydsvrige, förekomster som måste sättas i samband med s. k. förkortad flyttning. Mest känd är förekomsten i Kolleberga kronopark i Skåne 1898—1899 (A. HEDEBY), men ett flertal exempel av detta slag kunna anföras.

Sv. EKMAN ifrågasätter, om inte Kolleberga-förekomsten måste räknas som en utlöpare från den mellanneuropeiska populationen; ett resultat av förlängd flyttning alltså. Ställer man emellertid in detta fynd i raden av andra, förefaller det avgjort troligare, att alla sydsvenska gransångarförekomster få betraktas som ut-

slag av förkortad flyttning. D. v. s. fåglarna ha av en eller annan orsak avbrutit flyttningen och stannat söder om det egentliga häckningsområdet.

Redan 1879—1881 iaktogs gransångaren i Almesåkra s:n i Småland (A. CARLSON) och från samma landskap föreliggas sedan flera iakttagelser. O. GYLLING nämner sålunda, att den observerats här och var på Småländska höglandet. I juni 1904 iaktogs utflugna ungar nära Växjö, varjämte sjungande hanar noterades i juni—juli samma år vid Ugglehult, Åryd, Hofmantorp och mellan Lessebo och Tjugosjö (allt enl. KJ. KOLTHOFF). 1941 ringmärktes dessutom ungar i ett bo vid Mölle, Ljungby stad (S. KARLSSON enl. ULF BERGSTRÖM). Samtliga dessa förekomster ha av allt att döma varit helt tillfälliga.

Även på Öland är gransångaren funnen under häckningstiden. Den 2 juni 1847 såg MEVES ett ex. vid Ortenby, säkert en ensam individ. I Böda kronopark äro utflugna ungar sedda 1890, bo med ruvade ägg funnet 1912, och utflugna ungar änyo iaktagna 1919 (KJ. KOLTHOFF).

Från Björkö i Göteborgs norra skärgård finnes en hane i Göteborgs Naturhist. Museum; ex. insamlad d. 28.7. 1930 (S. SWÄRD). I samma museums samlingar finnes också ett ägg med etiketten: »6.6. 1884, Göteborg» (S. SWÄRD) — om nu etiketten är korrekt.

I juli 1914 hördes gransångaren nära Elgaröds prästgård vid Skagen, och i juni 1888 hittades ett bo vid Myrhults mosse på Tiveden (KJ. KOLTHOFF).

Till slut föreligger ett fynd av bo med ringmärkningsstora ungar från Dimbo by år 1941 (E. LARSSON enl. U. BERGSTRÖM). Anmärkas bör, att meddelanden om såväl detta bo som det i Ljungby ge vid handen, att det verkligen varit gransångare det varit fråga om.

Tidigare än någon annan svensk sångare återvänder gransångaren om våren. Redan i första dagarna av april har man sett den vid Göteborg. A. W. MALM anför följande ankomstdata för Göteborgs-trakten: 1859 12.4, 1860 14.4, 1862 7.4, och 1863 23.4. Till Orust har den anlänt mellan 5.4. och 5.5. (WRIGHT enl. MALM), och C. O. BOTHÉN anför följande data för Göteborgs-trakten: 1877 8.5, 1880 6.5, 1881 15.4, 1882 15.4, 1883 25.4, 1884 3.4, 1886 2.4, 1887 17.4, 1888 22.4 och 1890 27.4.

Från Hisingen finnas i Göteborgs Naturhist. Museum följande ex: ♂ 1881 14.4, ♂ 1882 16.4, ♂ + ♀ 1884 20.4 (S. SWÄRD). För Göteborgs-trakten föreliggas alltså ankomstdata mellan 2.4—8.5. Medelankomstdagen för 16 år blir den 19 april.

Men gransångare fortsätta att anlända långt senare. Man har sett dem ännu den 18.5 på västkusten (ROSENIUS). P. KUUSISTOS undersökningar rörande lövsångaren, *Phylloscopus trochilus acredula*, i Finland visa, att det tar ungefär två veckor, innan lövsångarpopulationen inom ett visst område är fulltalig. Tar man så hänsyn till att gransångarna inträffa senare på högre breddgrader, och att de klimatiska förhållandena i april—maj äro högst skiftande olika år, föreligger intet anmärkningsvärt i yttervärdena 2.4 och 18.5.

Hisingeexemplaren i Göteborgs Museum antyda möjligen, att hanarna skulle komma något tidigare än honorna.¹ P. KUUSISTO har beträffande lövsångaren påvisat, att så är fallet. Hanarna komma några dagar före honorna. Ihågkommas bör dock, att hanarna genom sin sång mycket lättare dra uppmärksamheten på sig än honorna.

Enligt BOTHÉN, MALM m. fl. är gransångaren allmän kring Göteborg om våren; en synnerligen märklig upplysning, ty i det inre Västergötland saknas den nästan fullständigt. P. O. SWANBERG skriver t. ex.: »Nej, här är det verkligen nästan inga gransångare. För, då jag hade bil och ej hade börjat med *Nucifraga*, var jag ute på åtskilliga turer speciellt för att söka gransångaren, men alltid förgäves utom 28.4. 1940 (26.6. 1936 hade jag hört en vid Årås vid Vänerns nordöstra strand).»

Dessa fynd, d. 26.4. 1936 vid Årås och d. 28.4. 1940 ett ex. i en videbuske i vattnet vid en tjärn på en högmosse väster om Hornborgasjön, äro de enda som kommit till min kännedom från det inre av Västergötland fränsett de få iakttagelserna under fortplantningstiden. Gransångaren är för övrigt ännu sällsyntare i Västergötland under höststräcket, vilket beröres i det följande.

I Dalsland synes arten däremot ej vara ovanlig under sträcktiderna, särskilt om hösten. I Naturhist. Riksmuseums samlingar finnes även ett ex. insamlat vid Köpmannabro d. 23.4. 1923. Det förefaller alltså som om gransångarna från västkusten sedan

¹ Tysken PRENN har enl. NIETHAMMER visat, att hanarna hos den kontinentala rasen anlända c:a en vecka före honorna.

vika av mot väster och följaktligen vore norska fåglar. Detta antagande stödes av den omständigheten, att arten både i Närke och östra Värmland är fåtalig under flyttningarna. För varje mil man kommer närmare Stockholm från Örebro, ju allmännare blir gransångaren, sade mig en gång ERIK ROSENBERG.

Huvudparten av våra gransångare hålla en östligare kurs och passera dels längs kustlinjen vid Östersjön, dels tvärs genom de östra landskapen.

Genom Danmark dra sångarna från början av april (F. SALOMONSEN), och till Skåne har man sett dem anlända d. 13.4. 1921, en sjungande ♂ vid Hålsingborg (O. RINGDAHL), en sjungande ♂ d. 19.4. 1942 vid Snogeholmssjön och ett ex. i Lund d. 7.5 samma år (G. OTTERLIND). På Kullaspetsen ha de iakttagits i början av maj (FRIJ. PERSSON).

I Almesåkra i Småland ha gransångarna observerats olika år mellan d. 27.4—8.5 (AUG. CARLSON), och i Östergötland är den anmärkt d. 10.5. 1887 vid Qvarsebo (C. R. SUNDSTRÖM), d. 5.5. 1923 i Västerlösa — sen vår — (D. HANNERZ) och d. 30.4. 1926 vid Strålnäs (ex. i Naturhist. Riksmuseum).

C. W. SUNDBORG har dessutom iakttagit gransångare på holmar i Bråviken under knipjakten, tidigt på våren innan lövsångaren anlände.

I Södermanlands skärgård ha flera ex. iakttagits vid Fjärdlång d. 23.4. 1939 (R. BOLLVIK). Gransångaren är dock om våren oändligt mycket sällsyntare än om hösten; helt naturligt förresten, då individtalet på hösten efter den avslutade häckningsperioden är betydligt större än om våren efter vinterhalvårets individminskning. Men vårträcket går också fortare. På våren ser man ej gransångare i stort mer än 14 dagar eller 3 veckor, medan de under höstflyttningen normalt visa sig i Täby 5—7 veckor.

I Täby har jag sett gransångaren under senare hälften av april; senaste data äro 1.5 och 10.5. 1940 samt 13.5. 1944, alla gångerna sjungande hanar. Arten är vidare observerad vid Hjalstaviken 19.4. 1931, 1 ex. (P. O. SWANBERG), 1.5. 1938, 1 ex., 10.5. 1942, 1 ex. och 26.4. 1943, 1 ex. (allt enl. R. BOLLVIK). Från Säbysjön föreligger iakttagelse från d. 26.4. 1936 och från Ekolsundsviken 30.4. 1939 (R. BOLLVIK). Yttervärderna för Stockholms-

trakten 19.4 och 13.5. Medelankomstdagen för denna trakt blir d. 30 april.

I Närke och östra Värmland är gransångaren, som redan omtalats, sällsynt under flyttningarna. Från Skagershult omtalas ett ex. så tidigt som den 10.4. 1886 (C. R. SUNDSTRÖM), och vid Kvismaren har en sjungande hane noterats d. 9.5. 1936 (G. OTTERLIND). Ett ex. är även observerat vid Visnums Kil i Östra Värmland d. 1.5. 1940 (G. SAMUELSSON); det enda fynd jag har från östra delarna av detta landskap, fränsett ett par redan nämnda iakttagelser i juni månad.

I västra och mellersta delarna av Värmland synes gransångaren visa sig något oftare.¹ Den låter sålunda då och då höra sig kring Sunne i maj månad, innan den drar vidare. Efter 1 juni hör man den ej (F. ÖDMAN). Sannolikt är det fåglar som kommit via Dalsland eller Norge som då gästspela.

Till Ljusdals s:n i Hälsingland har gransångaren anlände på följande tider: 1922 7.5, 1923 8.5, 1925 7.5, 1926 2.5, 1927 4.5, 1928 6.5, 1929 10.5, 1930 27.4, 1931 8.5, 1932 11.5, 1934 28.4, 1935 3.5, 1936 27.4, 1937 22.4, 1938 10.5, 1939 22.4, 1940 9.5, 1941 8.5 (B. WITT-STRÖMER). Yttervärderna äro d. 22.4 och 11.5. Medelankomstdagen för 18 år blir d. 4 maj.

Till Ellervik i Söderala s:n anlände gransångaren d. 29.4. 1942 och 1.5. 1943 (N. H. HÖGLUND), det förstnämnda datot ovanligt tidigt en så sen vår.

Vid Handöl i Jämtland, där arten ej häckar, har den iakttagits regelbundet och ovanligt tidigt på våren. CARL PERSSON har också framkastat den förmodan, att fåglarna komma från väster, vilket jag anser högst sannolikt. Följande data föreligga: 1931 25.4, 2 ex., 1933 28.4, 1 ex., 1934 18.4, 1 ex., 1935 25.4, 1 ex., 1936 29.4, 1 ex., 1937 25.4, 1 ex., 1939 7.5, 2 ex., 1940 26.4, 1 ex., 1942 29.4, 1 ex., 1943 24.4, 1 ex. (C. PERSSON). Yttervärderna äro 18.4. och 7.5. Medelankomstdagen blir för 10 år den 27 april, ett utomordentligt tidigt datum för en ort belägen på ungefär 63° 15' n. b. Detta tidiga datum talar starkt för att sångarna färdats efter norska kusten och tagit sig över fjällen vid Trondheimsfjorden. De ha också, efter vad PERSSON

¹ Enl. meddelande från D. HANNERZ passerats Västanberg regelbundet i april; ett ex. d. 21.4. 1944 och ännu ett d. 23.4. 1944.

meddelat, en viss svårighet att finna föda och plåga regelbundet komma fram och fånga flugor på sydsidan av husväggar o. d.

En annan omständighet, som talar för ovan nämnda uppfattning, är att gransångaren anländer betydligt senare till Nälden, som ligger på ungefär samma breddgrad men närmare två längdgrader öster om Handöl. Till Nälden har gransångaren kommit under en lång följd av år mellan d. 1.5—16.5 (N. NILSSON).

Från Västerbotten föreliggande en mängd uppgifter. Sträckande ex. äro iaktagna vid Holmö gadd d. 14.5. 1924 (O. HOLM). Till Umeå brukar gransångaren komma i slutet av april eller i början av maj (G. H. v. POST). Till Hällnäs har den under elva år anlänt mellan d. 26.4—11.5 och till Degerfors mellan d. 25.4—11.5 (ROSENUS).

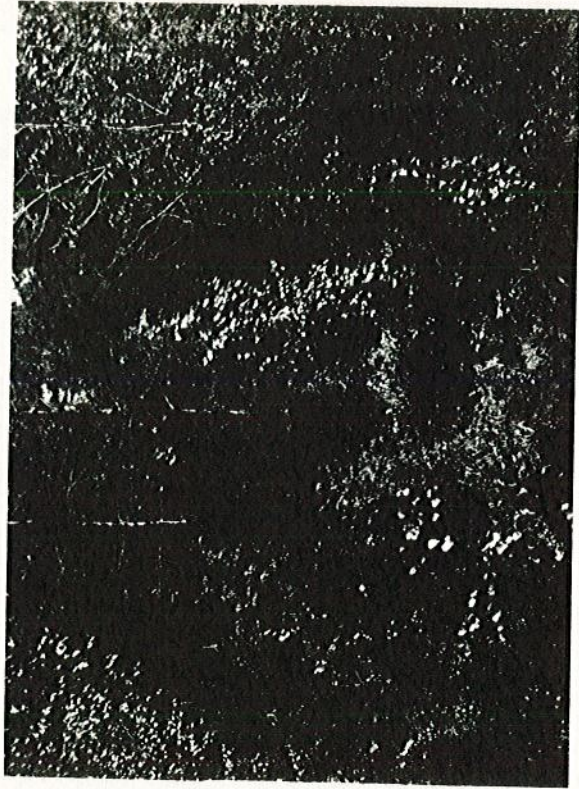
Från Harads högre upp efter Luleälven har A. BLOMGREN lämnat en jämförelse mellan gransångarens och lövsångarens ankomsttider till denna ort under de fem åren 1939—43, som visar, dels att gransångaren återvänder betydligt tidigare än lövsångaren, dels att gransångaren kommer till Harads något senare än till Luleå.

| | | | | | |
|--|-------|-------|-------|-------|-------|
| | 1939 | 1940 | 1941 | 1942 | 1943 |
| <i>Phylloscopus c. abietinus</i> | 15.5. | 7.5. | 12.5. | 18.5. | 7.5. |
| <i>Phylloscopus t. acredula</i> | 22.5. | 16.5. | 23.5. | 23.5. | 18.5. |

Till Stensele har gransångaren anlänt 1906 4.5, 1908 13.5, 1909 24.5, 1910 2.6, 1912 17.5. och till Sorsele 1916 22.5. (H. ZETTERBERG). Till Malå kom den 1941 22.5. (M. LARSSON).

Sammanfattningsvis kan om vårsträcket alltså sägas, att det förlöper under loppet av två månader, tidigaste datum 2.4. Göteborgstrakten, senaste 2.6. Stensele. Sträcket synes gå hastigare längs kusterna, långsammare inne i landet. Området mellan de stora sjöarna frekventeras i ytterst ringa omfattning. Huvudparten av gransångarna ta vägen öster och väster om dessa trakter. Fågeln flytta uppenbarligen en och en och rasta gärna i sjö- och kärrkanter, vistas ofta i videt ute i vassarna. Hanarna sjunga under hela sträcket i praktiskt taget vilket väder som helst.

Gransångaren är vid valet av häckningsterräng ej på långt när så eurytop som lövsångaren men visar dock en ej föraktlig anpassningsförmåga. I västra Norge häckar den sålunda i löv-



Boterräng, för gransångare i tämligen tät, yngre blandskog av tall och björk, Sägarbo, Alvkarlöby s:n, norra Uppland. Boet låg på ca 35 cm:s höjd ovan marken i den lilla enbuske som, nästan mitt på bilden, syns urned en tall i bakgrunden. Foto: Edv. WIBECK d. 9 juli 1915.

skog av olika typ, likaså i Polen och Ryssland. Huvudformen, *Phylloscopus c. collybita*, är ju nästan lika litet nogräknad som lövsångaren vid valet av häckningsbiotop.

I vårt land ha ju inga frekvensundersökningar skett, men även i områden, där gransångaren är »allmän», är det ganska glest mellan paren. I trakten av Luleå, det enda område, där jag haft tillfälle studera arten under häckningstiden, förekommer gransångaren långt ifrån sällsynt, men det råder inget tvivel om, att fler par skulle få plats där. Det vidsträckta svenska häckningsområdet absorberar utan svårighet den existerande gransångarstammen. Och då sannolikt ungarna — som hos flertalet andra arter — återvända till den trakt, som sett dem födas, har någon nykolonisering av större arealer ej skett. En kraftig ökning av individantalet skulle förmodligen även i vårt land åstadkomma en vidgning av utbredningsområdet och framtvunga kolonisation av mer olikartade skogsbestånd.

Utän tvekan göra emellertid våra sångare skäl för namnet.

Jag har vid Gammelstadviken nära Luleå funnit gransångare bosatt på en avröjd väggkant, bevuxen med täta klungor smågrannar, mellan vägen och en mindre dunge av yngre granskog. På Estersö i norra Luleå skärgård bodde den i granskogsbryn med insprängda björkar invid en liten slätteräng alldeles intill stranden.

I Harads hade ett par slagit sig ned i en liten träddunge inne i byn c:a 25 m från en gård och mellan bebyggelsen och en äng (A. BLOMGREN). Annars förekommer gransångaren i Norrbotten mest i tät och högvuxen granskog med insprängda björkar och aspar. Den undviker helst den rena tallskogen (B. HOLM). Vid Baktjaur nära Abborrträsk häckar den vid en bäck i tät furu- och granskog (I. GRUBBSTRÖM). I södra Västerbotten och i Ångermanland håller den till i fuktiga dalgångar med diken, bäckar eller smärre sjöar, där lövblandad granskog med gläntor och ängar förhäskar (G. H. VON POST).

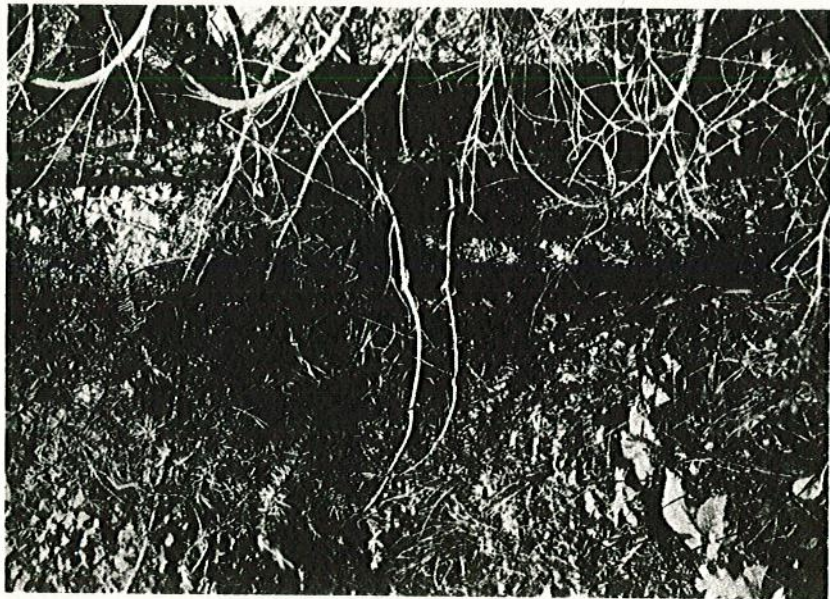
Vid Vindeln har den emellertid hörts från björkkären invid skogen och vid Alträsk från slyskog av björk omgiven av tallhed (ROSENIUS). I Jämtland är det åter granskogen, som är dess hemvist. I Ragunda har den häckat i något försumpad granskog (ROSENIUS), och i Näskotts s:n i kanten av någon öppen plats i granskog, uppblandad med björk och asp (N. NILSSON).

I Hälsingland finner man gransångaren i medelålders blandskog (B. WITT-STRÖMER), och mellan Hillevallen och Utvalnäs i Gästrikland är den iakttagen i risig, stenig och mossig och tät granskog med spridda små odlingar (G. DELJE).

Vid Älvkarleö bebor den blandskog av gran och tall, stundom på gränsen till hagmark, stundom i täta skogen men endast 30 à 40 m från odlad jord eller gård (ROSENIUS). Något längre söderut har gransångaren en säker lokal i gammal granskog vid Svinasjön i Harbonäs s:n (S. LÖW), och i Dalby s:n i Värmland är den hörd tre år å rad i granskogsbranten mot Vingängssjön (D. HANNERZ).

Slutligen kan nämnas, att arten är hörd under häckningstiden i tät ungtallskog vid Solvarbo i Gustavs s:n, Dalarna (D. HANNERZ), och att den skånska lokalen i Kolleberga kronopark utgjordes av 10—15-årig granplantering med överståndare av ek (A. HEDEBY).

Dessa axplock ur de biotopbeskrivningar jag fått kännedom



Bo av gransångare på c:a 35 cims höjd ovan marken i en enbuske i tämligen tät yngre blandskog av tall och björk. Sögarbo i Älvkarleby s:n, norra Uppland. (Boet innehöll mer än halvvuxna ungar + ett röttingg).

Foto: Edv. WIBECK d. 9.7. 1915.

om visa, att gransångaren helst slår sig ned i lövblandad granskog, vanligen i närheten av skogsbrynet och gärna invid vatten. Fågeln badar f. ö. ofta liksom andra *Phylloscopus*-arter. Lövsångaren har jag t. o. m. sett taga saltbad vid havsstranden på Fårön.

Føet, som bygges av honan ensam, påminner mycket om lövsångarens, men ingångshålet sitter högre. Det placeras i rishögar, täta enbuskar eller unggrannar, på marken under slokande grenar, i mossan vid kanten av diken och bäckar och på andra liknande ställen. Några exempel skola här anföras.

- a. Bo byggt av örtstjälkar, torrt gräs och bast, inuti fodrat med fint gräs och fjädrar; beläget 9 dm högt i unggran. Bo-granen stod i en tät klunga av 5—12 dm höga unggranar vid en väggkant. Nederluleå s:n (S. DURANGO).
- b. Bo mycket väl dolt i en dikekant under en gråal. Höga örter och en riskvist gjorde det ytterligare svårt att finna. Harads (A. BLOMGREN).
- c. Bo i mossan under en enrisgren. Norsjö, Vbten (S. HEDERSTRÖM).
- d. Bo i tuva vid roten av en flerstammig björk. Hällnäs (S. HEDERSTRÖM).
- e. Bo 1 m över marken i mycket tät och risig granbuske; boet invändigt klätt med stänglar och sporgömmen av *Ceratodon purpureus*. Bjenberg, Hörnefors s:n (G. H. VON POST).
- f. Bo i rishög i kanten av ett hygge, c:a 1 fot ovan marken. Nälden, Näskotts s:n, Jmtl. (N. NILSSON).
- g. Bo bland torra kvistar 1 fot ovan marken invid fåbodstig. Nälden (N. NILSSON).
- h. Bo 6—8 tum ovan marken i rishög. Nälden (N. NILSSON).
- i. Bo nära marken mellan färska grankvistar efter vinterns avverkningar, invid en liten bäckrännil. Nälden (N. NILSSON).
- j. Bo 35 cm högt i en glänta i blandskog av gran och tall, omkr. 30 à 40 m från skogsbrynet. Marken något sumpig, rikligt bevuxen med ränn-, björk-, sälg- och brakvedsbuskar. Sägerbo, Älvkarleö (E. WIBECK).

Av ovanstående axplock, som endast utgöra en del av alla de bofynd som kommit till min kännedom, framgår, att boet ofta bygges några dm ovan marken, ibland dock ända till 1 m högt. Vanligt är också, att det som lövsångarens placeras på själva marken.

För utförliga beskrivningar av olika bons mått, beståndsdelar o. s. v. hänvisas till P. ROSENIUS' *Sveriges fåglar och fågelbon*, band I. Här vill jag blott påpeka, att byggnadsstoffet till gransångarborna ofta utgöres av bastremor, starr, t. ex. *Carex globularis*, och vissa stänglar av *Equisetum silvaticum* samt ytterst torra löv. Inuti är boet fodrat med fint gräs och ibland fina rötter samt brokiga fjädrar. Ibland finner man emellertid fjäderfodringen ersatt av annat material. Påpekats har redan, hur ett bo var fodrat med stänglar och sporgömmen av *Ceratodon*

purpureus. Man har också funnit hår och fjun av *Epilobium* i gransångarboen.

Det är som sagt honan, som bygger, och man har sett boet färdigbyggt på sju dagar. På åttonde dagen lades första ägget (ROSENIUS). Vid Nälden iaktogs en hona, som drog strån till boet d. 10.6.1900. D. 17.6. var det 4 ägg i boet. Från samma trakt omtalas att en hona byggde d. 13.6.1909, redan d. 23.6. ruvade hon på sex ägg (N. NILSSON).

Medan honan bygger, låter hon ofta höra den karakteristiska locktonen »hütt», snabbare och starkare och mer enstavig än lövsångarens veka lät. Hanen uppehåller sig i närheten och sjunger vanligen från någon grantopp.

Gransångarens häckningstid infaller från slutet av maj till in i juli. Följande data äro mig bekanta:

Småland.

26.6.1941, bo med 6 ringmärkningsstora ungar, Ljungby.

Västergötland.

6.7.1941, bo med 5 ringmärkningsstora ungar, Dimbo.

Uppland.

22.6.1944, bo med 6 rätt stora ungar, Märsta.

27.6.1942, bo med 3 ringmärkningsstora ungar, Vada.

9.7.1915, bo med nästan flygga ungar, Älvkarleö.

Värmland.

5.6.1890, bo med 5 ägg. Brattfors.

Dalarna.

1.6.1903, bo med 4 ägg. Rättvik.

19.6.1903, bo med 4 ägg. Rättvik.

5.7.1944, bo med 6 ägg. St. Tuna.

21.7.1939, bo med 5 ägg. Garpenberg.

Hälsingland.

2.5.1924, bo med 6 ägg. Bergsjö.

9.6.1931, bo med 6 nylagda ägg. Ljusdal.

Jämtland.

5.6.1935, just påbörjat bo. Alsen.

6.6.1927, bo som höll på att fodras. Näskott.

17.6.1900, bo med 4 ägg. Näskott.

21.6.1916, bo med 5 ägg (4 ägg d. 18.6.). Näskott.

- 21.6. 1927, bo med 5 något ruvade ägg. Alsen.
23.6. 1909, bo med 6 ägg. Näskott.

Ångermanland.

- 6.6. 1918, bo med ungar. Mo.
Västerbotten.
4.6. 1929, bo med 4 ungar. Hörnefors.
13.6. 1898, bo med ägg. Aminne, Degerfors.
14.6. 1920, bo med 7 ägg. Degerfors.
16.6. 1930, bo med 5 ägg. Degerfors.
2.7. 1943, bo med ungar. Harads.
7.7. 1932, bo med 5 ägg. Hörnefors.
8.7. 1937, bo med 4 ägg. Hörnefors.
9.7. 1929, bo med 5 ungar + 1 rötägg. Norsjö.
12.7. 1932, bo med 6 ungar. Hällnäs.

Lappland.

- 5.6. 1939, bo med 6 ägg. Prästholmen, Lycksele.
7.6. 1907, bo med 5 ägg. Murjek.
8.6. 1940, bo med 5 ägg. Björksele.
30.7. 1867, bo med 3 ägg. Lule lappmark.

Tidigaste data äro således 25.5, bo med full kull från Bergsjö, Hlsl., och 4.6, bo med ungar från Hörnefors, Vbtn. De sena juli-datonna beteckna säkerligen i vissa fall omlagd kull, ty många bon gå utan tvivel till spillo. Bl. a. har man vid Nälden sett, att boet annekterats av sorkar.¹ Ej sällan överge fåglarna också ett påbörjat bo, en vanlig företeelse hos de flesta småfåglar jag studerat.

Som jämförelse kan slutligen nämnas, att sjutton häcknings-data från Estland, bon med ägg — i ett fall bo med ägg och nykläckta ungar — fördela sig mellan 22.5.—9.6. (S. HEDERSTRÖM).

Antalet ägg är 3—7, oftast 6. I tjugosju svenska kullar har antalet fördelat sig på följande sätt: En kull 3 ägg, fyra 4 ägg, nio 5 ägg, elva 6 ägg och två 7 ägg. I sexton estländska kullar ha två räknat 5 ägg och fjorton 6 ägg (S. HEDERSTRÖM). Möjligen har någon av de minsta svenska kullarna ej varit fulltalig, och några ha sannolikt varit omlagda.

¹ S. HEDERSTRÖM har i Estland sett ett bo övergivnas, då en huggorm vaktade vid ingången.

I vårt land är gransångaren ej känd som värdfågel för göken, *Cuculus c. canorus*, men såväl från Finland (E. WASENIUS) som Estland föreligga fynd av gökäggs i gransångarboen. S. HEDERSTRÖM har sålunda d. 5.6. 1938 funnit ett bo i ett ungrar. Je-stånd vid Walvansaare, Laiva i Estland, vilket innehöll 5 ägg + 1 gökäggs.

Några svenska uppgifter om ruvningstidens längd finnas ty-värr ej, men hos huvudformen är denna 13—14 dagar (C. F. R. JOURDAIN). Honan ruvar emellertid ensam, medan hanen sjung-ande uppehåller sig i boets närhet. Ibland finner man honan i boet, innan äggkullen är full, en företeelse som jag iakttagit även hos lövsångaren.

Makarnas delaktighet i arbetet med ungarernas uppfödning är uppenbarligen variabel. S. HEDERSTRÖM har sett både hane och hona mata, och J. TEGENGREN har vid Vörå nordost om Vasa sett båda makarna fladdra omkring boet, då detta blivit upp-täckt. Vanligast torde emellertid vara, att honan ensam, åt-minstone till största delen, drar försorg om ungarerna. Man ser oftast (alltid?) endast en av föräldrarna med de nyss utflugna ungarerna. Och jag har i två fall konstaterat, att hanen sjungande drojt kvar vid det tomma boet, sedan honan och ungarerna givit sig av.

Hos *Phylloscopus c. collybita* är det regel, att honan ensam matar; hanen hjälper till endast i undantagsfall. Följande iakt-tagelser från ett bo i Harads gjorda av A. BLOMGREN styrka den uppfattningen, att förhållandena hos oss äro likartade. D. 7.7. 1943 på morgonen vaktades ett bo i Harads by. Honan matade ensam kl. 7.27, 7.30, 7.31, 7.33, 7.34, 7.37, 7.40, 7.41, 7.43, 7.50, 7.51, 7.57, 8.01, 8.07, 8.10, 8.12, 8.16, 8.19, 8.23, 8.27, 8.29, 8.39, 8.42, 8.45, 8.47, 8.49, 8.51, 8.54, 8.55, 8.57. Under loppet av 87 min. matade hon 30 ggr, alltså i medeltal drygt en gång var tredje minut.

Under denna tid sjöng hanen från en grantopp 5 m från boet; oavbrutet mellan kl. 7.30—7.44 och mellan kl. 8.39—8.51 samt 8.53—8.57. Mellan kl. 7.44—8.39 flyttade han sig mellan flera träd — ibl. 50 m bort — och sjöng någon gång helt kort. Endast en gång, kl. 8.26, iakttogos makarna tillsammans. De flögo då efter varandra mellan buskarna. Dagen därpå, d. 8.7, hade ungar-arna lämnat boet.

Nästiden för svenska fåglar är okänd, och om ungaras vanor, sedan de lämnat boet, är ej heller mycket bekant. De unga lövsångarna sällskapa gärna med mesar och andra småfåglar, och då gransångarna på hösten visa sig i Täby, slå de sig gärna i slang med mesflockarne, varför man vågar anta, att de ha samma vanor, innan höstflyttningen anträdes.

Denna börjar i slutet av augusti och pågår för vårt lands vidkommande till mitten av oktober. Långt fram på hösten hålla sig en del kvar på mycket nordliga breddgrader. Vid Harads iaktogs de sista gransångarna d. 28.9.1942 och 20.9.1943 (A. BLOMGREN), vid Luleå har arten observerats så sent som d. 5.10.1942 (B. HOLM), och från Hörnefors försvunno gransångarna 1941 under sista septemberveckan (G. H. VON POST). Vid Vörs, nordost om Vasa i Österbotten, har man sett den d. 2.10.1936 (J. TEGENGREN).

I trakten av Sundsvall har gransångaren iakttagits d. 8.10.1928, flera hårda frostnätter dessförinnan med temperaturer på ned till -6°C (S. G:SON BLOMQVIST). I Täby med omnejd i södra Uppland, där jag flera år mycket noggrant iakttagit gransångarens höstflyttning, har jag tidigast sett den d. 24.8.1941 och senast d. 18.10.1943.

I Södermanland, Östergötland och Småland äro sångarna allmänna i september, men även noterade i oktober. På Öland är arten vanlig i sept.—okt. (B. HANSTRÖM). 1937 sågos dock inga vid Ölands södra udde under tiden 14.8.—24.9. 1938 däremot, observerades den första gransångaren på samma plats d. 16.9, sedan sågos enstaka ex. d. 30.9. och 1.10, några ex. d. 2.10, sex ex. d. 3.10, ett ex. d. 7.10. och den sista d. 9.10. (U. BERGSTRÖM & G. SVÄRDSON).

R. BOLLVIK har iakttagit gransångaren flera ggr på södra Öland, tidigast d. 3.9.1942, senast d. 7.10.1941.

Från Utklippans fyr i Blekinge finnes ett ex. i Lund, insamlat d. 2.10.1943 (K. G. WINGSTRAND), och från Skåne föreligg flera höstdata. D. 4.10.—7.10.1930 sågs ett ex. vid Höganäs och d. 10.10.1930 ett ex. vid Silvåkra (P. O. SWANBERG). D. 16.10.1939 iaktogs två ex. i Lund (A. KLEMENTSSON) och d. 8.10.1943 ett ex. vid Linnebjerg ONO Lund (K. G. WINGSTRAND).

I Danmark ses vår form från mitten av september till slutet av oktober (F. SALOMONSEN).

Från västra och mellersta delarna av södra Sverige med undantag av Dalsland äro höstuppgifter mycket sparsamma. I Närke iaktas gransångaren ännu ej så sällan. Den är bl. a. iakttagen vid Oset d. 30.9.1934 och 11.10.1936 (G. OTTERLIND). Men från östra Värmland¹ ha varken E. NYQVIST, G. SAMUELSSON eller F. ÖDMAN kunnat lämna mig någon enda iakttagelse. Nästan lika illa är det med data från Västergötland. D. 3.10.1943 såg och hörde P. O. SWANBERG sin första och enda höstgransångare i Västergötland på slutningen av Billingen 3 km N Varnhem.

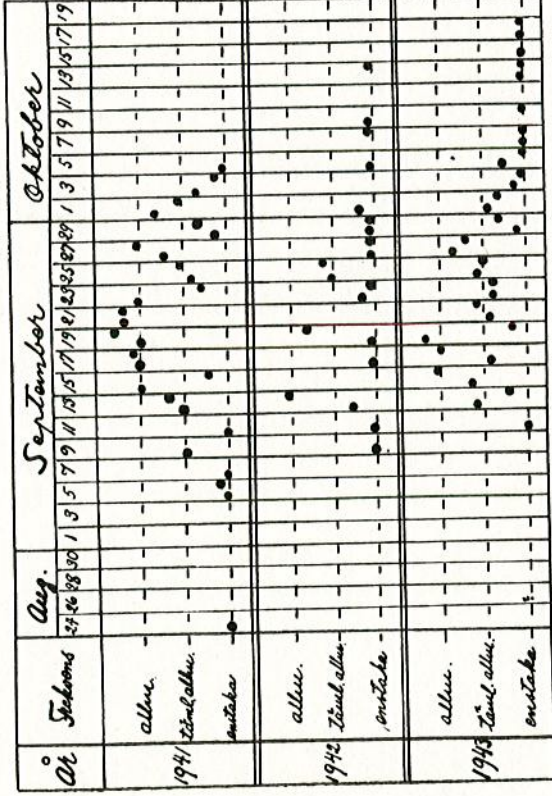
C. O. BOTHÉN observerade aldrig gransångaren i trakten av Göteborg om hösten, men A. W. MALM nämner, att en hane som skadat vingen togs i en förstuga vid Göteborg d. 15.11.1848. Fågeln hade endast växtfrön i magen. På ett senare datum har gransångaren aldrig iakttagits i vårt land.

Detta ex. liksom de fåglar som stupat mot Pater Nosters fyr i Bohuslän — ett ex. natten mellan d. 5—6 okt. 1915 och ytterligare ett ex. d. 19.10.1915 (A. HEINZE) ha troligen varit norska fåglar. I Dalsland är nämligen gransångaren av allt att döma rätt vanlig under höststräcket, ty såväl i Göteborgs Naturhist. Museum som i Naturhist. Riksmuseum finnas ex. från Köpmannabro i Dalsland. I Riksmuseum finnas sålunda: en ♂ 30.9.1926 och en ♀ 3.10.1926, och i Göteborg en ♀ 19.9.1926, en ♂ 20.9.1926 och en ♂ 30.9.1926; dessutom några oktoberfynd från samma lokal (S. SVÄRD).

Som jag redan framhållit, har jag de senaste åren 1941—1943 noggrant iakttagit gransångarna, då de passerat denna trakt. I en tabell har jag ansett lämpligt att visa sträckets förlopp dessa år. Iakttagelserna ha gjorts i Täby och på norra Djurgården vid Stockholm, och ungefär lika lång tid har varje år anslagits till observationerna. Varje prick i tabellen betecknar en eller flera iakttagelser ett visst datum, och för att visa frekvensen har denna prick placerats på en approximativ skala: enstaka — täml. allm. — allm.

Både likheter och olikheter kunna utläsas ur tabellen. Man ser sålunda, att sträckets kulmen för denna trakt nås under tiden 13.9.—19.9, sedan följa några undan för undan mindre toppar

¹ Vid Västernorrland iaktas den däremot regelbundet under senare hälften av september (D. HANNEBERG).



Tabell visande frekvens och tid för gransångarens, *Phylloscopus collybita abietinus* (Nilss.), höstflyttning genom området Täby—Stockholm åren 1941—1943.

mot slutet av september och under första dagarna av oktober. De stora frekvensskillnaderna mellan två på varandra följande dagar, t. ex. mellan d. 28.9.—29.9. 1941 och d. 18.9.—19.9. 1942 bero uppenbarligen på klimatiska faktorer. Här en tid vackert väder rätt med riklig näringstillgång, samlas så småningom ett relativt stort antal gransångare på lämpliga platser. Följer så en kall eller stormig natt, försvinner så gott som hela det akumulerade gransångarbeståndet. Höstvädret liksom föser på sångarna, vilkas flyttning bromsats upp av gynnsam väderlek och dito näringstillgång. Men även lugna och klara nätter med lämpligt flyttningssäkerhet kunna få dem att ge sig av.

Gransångarna sträckflyga om natten och dra sig etappvis söderut om dagen. Komma de härunder till lämpliga lokaler, kunna de stanna i flera dagar. Dyliska favoritmiljöer under flyttningarna äro vass- och videbältena kring våra insjöar. Gransångarna söka sig också in till samhällets trädgårdar och stadernas parker under höstflyttningen. P. O. SWANBERG har iakttagit arten i Humlegården d. 24.9. 1929, och själv har jag sett den i den lilla parken vid S:t Eriks sjukhus, likaledes i Stockholm d. 24.9. 1936.

Tillgången på föda tycks vara en av de viktigaste faktorerna vid gransångarens val av uppehållsort under sträcktiderna. Hösten 1941 migrerade bladlusen *Anoecia corni* F. i enormt antal över Täby. Samtidigt uppträdde gransångarna i större antal än de någonsin gjort, sedan jag flyttade hit 1926. Vissa dagar i september var det ej ovanligt att se över dussinnet fåglar i min 30 000 kvfot stora trädgård. Kl. 13.10 d. 20.9. 1941 såg jag samtidigt fem gransångare på bladlusjakt i ett litet äppelträd.

Hösten 1943 brukade jag varje morgon gå genom Liljansko-gen för att titta på gransångarna. I en alm, som formligen dröste av bladlöp, *Psylla ulmi* (L.)¹, uppehöll sig nästan dagligen gransångare, ofta flera stycken, vilka tillsammans med mesar kalasade på almladlöporna. Längs hela min väg kunde de saknas, men i almen funnos de.

Samma höst uppträdde ett par små stritar, *Typhlocyba ulmi* L. och *Typhlocyba biprocata* Edw.², i stort antal på en alm hemma i trädgården i Täby; även där höll sig gransångarna framme. De äro i det närmaste lika företagsamma som mesarna i sitt näringssökande. På marken i potatisländen, ute i bladvass- och videdjunglerna, i häckar och trädkronor, i trädgårdarnas fruktträn och rosenrabatter, på soliga sydvägar, ja, t. o. m. under takens tegelpannor och inne i vedtravar äro de hemmastadda.

En gång, då jag med kikaren följde gransångarnas förehavanden i trädgården, kom en av de små gynnarna upp och tog en stor fluga, som surrade på insidan av det öppna fönstret, och satte sig sedan att spisa den feta steken på fönsterhaken, 3 1/2 dm från min armbåge. Gång på gång komma de uppfladdrande från trädgården för att ta flugor i fönstren i andra våningen — även på insidan av fönstren!

Möjligt är också, att trädgårdarnas häckar och buskager liksom slättsjöarnas vassar och vidensnar äro så omtäckta, emedan de lämna gransångarna ett ypperligt skydd. I täta buskar och snår övernatta de också, sitta som små klot ute bland höstlöven. Strax innan de sätta sig på nattkvist, locka de ivrigt: »huitt» eller »twitt».

¹ Artbestämningen vänligen utförd av FREJ OSSIANNILSON.

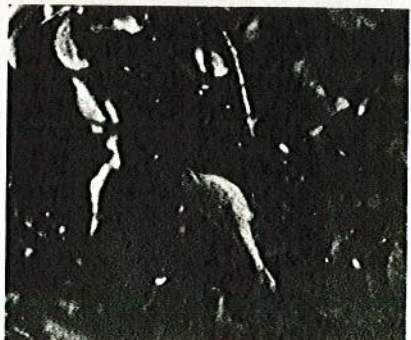
² Artbestämda av FREJ OSSIANNILSON.

Ännu en omständighet inverkar på gransångartillgången under höstflyttningen, nämligen antalet andra småfåglar. Där det är gott om mesar, finkar, flugsnappare och andra tättingar, där träffar man också gransångaren. Den är sällskaplig och nyfiken — det är vanligt att flera stycken komma och sätta sig på radionedtaget, då jag lägger ut mat åt mesarna — och samtidigt okynnig, en egenskap som andra småfåglar äro väl medvetna om. Ibland ser man några pösiga grönfinkar, *Chloris c. chloris*, eller dästa gråsparvar, *Passer d. domesticus*, ta igen sig efter kalasen vid fågelborden, och runt omkring hoppar en gransångare. Finkarna känna på sig, att det är en orosande och göra till slut utfall mot den irriterande pysslingen. Det är just vad gransångaren väntat på. I ett huj äro rollerna ombytta, och i snabba kast och svängar jagar sångaren de klumpiga finkarna. Uppenbart finna gransångarna stort nöje i denna sport, lövsångarna praktisera den f. ö. också, ty den är en daglig företeelse under den tid i september, då gransångarna äro som allmänna i Täby. Jag har t. o. m. sett en gransångare rycka en grönfink i stjärten, då den ej ville flytta på sig.

Ofta slåss gransångarna inbördes och ge därvid ifrån sig ettrigt knastrande näbbläten. Ett torrt »tjett» rätt svagt, låter den höra under näringssök. Samma ljud hör man ibland upprepat några gånger före sängen.

Denna låter gransångaren höra i alla väder under höstflyttningen. Jag har hört den sjunga i dimma, regn, blåst och stiltje. Mest i sitt esse äro dock sångarna soliga, lugna brittsommandagar. Deras sång och snabba, ivriga »huitt» äro då karaktärs ljud i trädgårdarna och kring sjöstränderna i denna trakt. Med hastiga nervösa rörelser fara de omkring i lövverket. Den rörliga stjärten är aldrig stilla, det förefaller som om fågeln hade en liten osynlig, fjädrande tyngd fäst vid den. Ibland är gransångaren på marken, ibland far den upp i luften och snappar till sig ett flygfå, eller också smyger den omkring och plockar bladlös och stritar på bladens undersida eller tar sig en svängom med någon mes eller fink. Den är rastlösheten personifierad. Flykten är ryckig i både höjd- och sidled, går aldrig jämnt och lugnt mot målet.

Allra tydligast framträder det nervösa temperamentet, då fågeln badar. På höga ben och med åtdragna buk fjädrar, som om de vore rädda att vata ned dem, virvla gransångarna kring bad-



Rörelsestudier av gransångare, *Phylloscopus collybita abietinus* (NILSS.), på bladlusjakt. Sept. 1941. Täby. Foto: S. DURANGO.

platsen, ofta flera stycken samtidigt. Så fort de komma i kontakt med vattnet, studsa de upp, och så kan det fortgå upp till dussinet gånger, innan sångarna fatta mod och börja bada ordentligt.

Under de veckor höststräcket passerar denna trakt, har man goda tillfällen att studera gransångarna. Helt annorlunda är det om våren. Då detta skrives, d. 28.4.1944, har jag ännu ej sett dem, trots att de rapporterats från andra håll. Vårsträcket går mycket hastigare och omärkligare förbi, och så är ju förhållandet hos många andra fåglar.

Litteratur.

- BOTHÉN, C. O. 1902. Iakttagelser rörande fågelfaunan i Göteborgs- och Bohus län. K. V. A. B. Band 28. Afd. IV. Nr 4. Stockholm.
- BRANDBERG, S. 1937. Från Sjaunjas fågelvärld. Sveriges Natur. Stockholm.
- CARLSON, AUG. 1882. Öfversigt af de i Almesåkra socken, Jönköpings län, förekommande foglar. K. V. A. Ö. Nr: 1. Stockholm.
- COLLETT, R. 1921. Norges Fugle. Bd I. Kristiania.
- EKMAN, SV. 1922. Djurvärdens utbredningshistoria på Skandinaviska halvön. Stockholm.
- FRISENDAHL, A. 1907. Om fågelfaunan i södra Norrbotten. Arkiv f. Zoologi. Bd 4. Nr: 2. Stockholm & Uppsala.
- HANSTRÖM, B. 1943—44. Fauna och Flora. Spridda bidrag. Stockholm & Uppsala.
- HEDEBY, A. 1918. Gransångarens utbredning under häckningstider. Fauna och Flora. Stockholm & Uppsala.
- HOLM, O. 1939. Lövångers högre djurvärld II. Fåglar. Västerbottens läns hembygdsväsendes årsbok. Umeå.
- HOLMSTRÖM, C. T., HENRICI, P., ROSENBERG, E. och SÖDERBERG, R. 1942. Våra fåglar i Norden. Bd I. Stockholm.
- HÖGLUND, N. H. 1942. Härjedalens djurvärld. Östersund.
- KUUSISTO, P. 1941. Studien über die Ökologie und Tagesrhythmik von *Phylloscopus trochilus acredula* (L.) mit besonderer Berücksichtigung der Brutbiologie. Acta Zoologica Fennica 31. Helsingfors.
- LUNDBORG, C. W. 1897. Om norra Östergötlands fåglar. Söderköping.
- LÖNNBERG, E. 1906—42. Fauna och Flora. Spridda bidrag. Stockholm & Uppsala.
- MALM, A. W. 1877. Göteborgs och Bohusläns Fauna. Göteborg.
- NIETHAMMER, G. 1937. Handbuch der deutschen Vogelkunde. Bd I. Leipzig.

NILSSON, S. 1819. *Sylvia abietina*, en ny Skandinavisk Fogelart, beskrifven. K. V. A. H. Stockholm.

— 1824. Svensk Ornithologi eller Beskrifning öfver Sveriges Foglar. Andra alldeles omarbetade Upplagan. Första Bandet. Lund.

ROSENIUS, P. 1926. Sveriges fåglar och fågelbon. Bd I. Lund.

SALOMONSEN, F. 1938. Fugletrækket over Danmark. København.

SUNDSTRÖM, C. R. 1887, 1888, 1890, 1892. Mitteil. d. Ornithologischen Komitees d. Königl. Schwedischen Akad. d. Wissenschaften I—IV. K. V. A. B. Bd 13. Afd. IV. Nr 3. Bd 14. Afd. IV. Nr 1. Bd 16. Afd. IV. Nr 3. Bd 17. Afd. IV. Nr 4. Stockholm.

SUOMALAINEN, H. 1936. Der Grüne Laubsänger, *Phylloscopus nitidus viridanus* BLYTH, in Finnland, nebst einigen Hauptzügen seiner Ausbreitungsgeschichte. Ornis Fennica. Helsingfors.

WITHERBY, H. W., JOURDAIN, F. C. R., TICEHURST, C. B. and TUCKER, B. W. 1938. The Handbook of British Birds. Vol. II. London.