

# FAUNA OCH FLORA

POPULÄR TIDSKRIFT FÖR  
BIOLOGI

*Utgiven av* BERTIL HANSTRÖM

FEMTIOFJÄRDE ÅRGÅNGEN  
1959

UPSALA OCH STOCKHOLM  
ALMQVIST & WIKSELLS BOKTRYCKERI AB  
*(i distribution)*

87453

dyligt, men detta är dock någonting helt annat än att se dessa mängder av orädda fåglar spankulera omkring i av söndagspromenerande människor mycket frekventerade parker, då ingen snö fanns.

Kanske man kunde beteckna detta som ett beteende i övervintringsområdet, som ju ofta brukar vara annorlunda än i häckningsområdet.

I juni månad 1954 vistades undertecknad några veckor i Paris. Under denna vistelse hördes rätt ofta, särskilt på morgnarna, en skogsduvas (*Columba oenas oenas*) karakteristiska kuttrande, och en gång observerades fågeln. Enligt WITHERBY & andra lär skogsduvan i Västeuropa stundom som boplats välja även gamla byggnader och ruiner. Observationsplatsen i Paris låg på Seines södra strand, inte långt från Notre-Damekatedralen, i en omgivning där de enda träden var de som kantade boulevarderna.

Undertecknad har ej kunnat finna några uppgifter om denna fågels förekomst i Paris. Mot bakgrunden till ringduvas nyligen skedd inflyttning såsom häckfågel i städerna, vilken process också började i Västeuropa, kan denna observation kanske ha ett visst intresse.

En sjungande hane av gulhämplingen (*Serinus canaria serinus*) observerades i Lunds botaniska trädgård den 10 juli 1956. Fågeln sjöng flitigt, både på morgnarna och kvällarna, ofta också mitt på dagen. Den var ganska stationär och uppehöll sig för det mesta i närheten av växt-husen i mittpartiet av trädgården. Trots regelbundna observationer iaktogs ingen hona. Fågeln stannade på platsen till slutet av månaden. Sista gången observerades den den 26 juli.

Senast iaktogs denna fågelart i samma trädgård i juni månad 1950 (Fauna & Flora 1950 p. 176).

Hans Kauri.

**Upprop.** Undertecknad är sysselsatt med en undersökning rörande knipans biologi, bl. a. utbredning (främst i södra och mellersta Sverige), samt övervintring m. m. Det skulle vara mycket intressant att få fullständiga uppgifter från hela landet rörande dessa problem. Alla sådana upplysningar mottages med största tacksamhet av: Stud. Leif Nilsson, Furuliden 5, Trollhättan 3.

**Äldre årgångar av Fauna och Flora.** Av *äldre årgångar* är 1912, 1913, 1914 och 1945 helt utsälda. Av övriga finns en i vissa fall mycket begränsad upplaga kvar till följande priser: 1906-11 3 kr. st., 1915 och 1916 5 kr., 1917-1936 4 kr., 1937-1944 6 kr., 1946-1951 10 kr., 1952-1956 12 kr. och 1957 samt 1958 14 kr. Hela serien (utom 1912-1914 och 1945) säljes för 225 kr. — Av årgångarna 1912-1914 finns ett antal lösa häften kvar.

*Generalregister* till årgångarna 1906-1945, vilka saknar årsregister, säljes för ett från 10 till 5 kr. nedsatt pris.

Rekvisioner sändes till professor Bertil Hanström, Zoologiska Institutionen, Lund.

## Ugglornas spelvanor.

AV JENS WAHLSTEDT.

Följande uppsats avser att behandla några ugglearter och framför allt deras parningsspel under vårvintern. Tyvärr har det visat sig, att även nyare och allt bättre fågellitteratur har inaktuella uppgifter om ugglornas speltider och läten. Givetvis beror detta på att alltför litet antal ornitologer sysselsätter sig med skogsfaunan i Mellan- och Sydsverige vid den tid, då t. ex. snö och vårisar ofta försvårar framkomligheten i sådan terräng, samt under de tider på dygnet, då ugglornas aktivitet är som störst.

De uppgifter, som jag efterhand kunnat samla under några år inom detta område, kunde kanske därför vara till en viss nytta och även inspiration för de ornitologer, som normalt intresserar sig för andra områden under vårsäsongen. I denna uppsats behandlas bl. a. några fakta kring spelvanorna hos sparv-, pärl-, horn-, jord-, katt- och lappuggla samt samtidigt även slagugglans förekomst i Västmanland, vilken uggleart jag nyligen haft nöjet att publicera som nykomling i dettas fauna. Framställningen gör *icke* anspråk på att vara fullständig utan snarast orienterande om vårvinterns kanske trevligaste händelser i skogsmarkerna.

### I. a) Allmänna speltider.

Ugglornas speltid i mellansverige torde i allmänhet kulminera redan under senvintern i slutet av febr.-mars. Givetvis varierar detta alltefter vårens ankomst i stort, mild vinter eller tillfälliga töperioder i jan.-febr. Vissa år (som senast 1952, då snön var bortsmält redan i februari) kan speltiden för t. ex. pärluggla, sparvuggla och kattuggla kulminera redan i februari och början av mars. Tillfälliga perioder av värme kan redan i januari påverka

Tabell 1. Ugglornas ung. speltider i mellansverige.

Månad	Januari	Februari	Mars	April	Maj
Sparvuggla		—	—	—	—
Pärluggla	—	—	—	—	—
Hornuggla	—	—	—	—	—
Jorduggla	—	—	—	—	—
Kattuggla	—	—	—	—	—
Slaguggla	—	—	—	—	—

ugglorernas aktivitet i hög grad. Kattugglorernas konsert i stadsparkerna vid den tiden, som f. ö. kan höras litet då och då under året, är ett exempel härför. Ett mera påtagligt exempel: den 2 febr. 1958, ett år, då ju våren blev ovanligt sen, hörde vi vid Fänsjöarna i Harbo, norra Uppland, såväl sparvuggla som pärl- och slaguggla i flitig konsert under kvällstimmarna. Den relativt bistra vintern hade då tillfälligt avbrutits av några dagars varmare väder. Ett annat exempel: Den 27 febr. 1955 hörde jag en slaguggla på ungefär samma plats, dock inte under så extrema vinterförhållanden, då det vid denna tid var en längre töperiod och tillfälligt vårväder. Våren 1955 skulle dock också bli ovanligt sen, liksom 1958.

#### b) Dygnsrytmen.

Dygnsrytmen är under vårspellet gemensam för flera ugglearter. För katt-, slag-, jord- och hornuggla tycks den livligaste spelperioden av dygnet vara från skymningstid till kl. 23.00–24.00, samt ytterligare en kort period den sista halvtimmen före gryningen, stundtals även efter densamma (se närmare nedan!). Pärlugglan är däremot en utpräglad nattmusikant och börjar som regel sitt synnerligen ihållande spel någon timme efter skymning och fortsätter hela natten, dock mer eller mindre sporadiskt mot efternatten. Ibland kan man höra ugglan även efter gryning men ej längre än till ungefär en timme före soluppgång. Sparvugglan är ju däremot en utpräglad gryningsmusikant, och över huvud har jag aldrig hört den efter mörkrets inbrott eller före gryningen (gäller vårspellet). Morgonspelet igångsättes vid den

Tabell 2. Dygnsrytmen i ugglorernas vårspel.<sup>1</sup>

Kl.	18	19	20	21	22	23	24	1	2	3	4	5	6
Sparvuggla		—	—	—	—	—	—	—	—	—	—	—	—
Pärluggla		—	—	—	—	—	—	—	—	—	—	—	—
Hornuggla		—	—	—	—	—	—	—	—	—	—	—	—
Kattuggla		—	—	—	—	—	—	—	—	—	—	—	—
Slaguggla		—	—	—	—	—	—	—	—	—	—	—	—
Jorduggla	—	—	—	—	—	—	—	—	—	—	—	—	—

<sup>1</sup> Gäller mellansvenska förhållanden. Tid: skiftet mars-april. Väderlek: temp. ca 0°C, klart vindstilla. Solens uppgång ung. kl. 05.20, nedgång ung. kl. 18.45. Gryning ung. kl. 04.30, skymning ung. kl. 19.15. (Föruts. gäller ej jordugglans spel, som här förlägs till senare hälften av april.)

alla första ljusdagningen och alltså ej i kompakt mörker. Arten låter sig stundtals höras även mitt på ljusa dagen (se närmare nedan!).

#### II. Väderlekens inverkan under speltiden.

Personligen har jag hört olika ugglor ropa i all slags väderlek värtid, inberäknat dimma, regn och snöfall. Pärlugglan är ofta aktiv även vid en kyla av tio minusgrader! Finns det då anledning att poängtera vädrets inverkan på spelaktiviteten? Ja, utan tvekan! Har man t. ex. under en veckas tid följt ugglorernas spel från natt till natt å samma lokal, har man säkert icke undgått att notera en väsentlig skillnad i fråga om spelfrekvens. Ena natten är ett flertal arter och individer synnerligen livliga, medan man kanske nästa natt kan höra någon enda pärluggla (vilken art f. ö. kan användas som värdeämätare för väderlekens lämplighet — håller pärlugglan tyst, är det som regel lönlöst att lyssna efter andra nattliga ugglor i skogsmarkerna!).

Vilka faktorer i väderleken inverkar då allmänt på ugglorernas spelfrekvens? Ja, tyvärr är det svårt att strukturmässigt se något sammanhang mellan olika »goda» ugglenätter, när det gäller yttre betingelser. Även dagfåglarna synes ju reagera för olika slags väderlek, och t. ex. en solig och varm vårmorgon är fågelkören mer intensiv än en regnig och kall. Fåglarnas sång har ju, som i



Fig. 1. Pärluggla på bohålet. Foto: OLLE HEDVALL.

senare tid redovisats, bl. a. ett syfte, nämligen revirhävande. När finns det då anledning för en fågelart att mota bort individer av samma art ur sitt revir, om inte just vid en behagligare väderlek, då insekter o. a. födodjur är aktiva och fåglarnas närings sökintensifierat, och följaktligen många individer av samma fågelart är i verksamhet samtidigt!

Kan man då verkligen sätta nämnda faktum i samband med ugglornas variation i spelfrekvens? Ja, man måste dock konstatera, att aktiviteten hos sorkar, möss m. fl. synnerligen väl sammanfaller med den väderlek, som synes mest inspirerande för ugglornas spel under vårvintern. Att en tillfälligt kall natt, då temperaturen sjunker till kanske sju-åtta minusgrader från tio grader, verkar hämmande på ugglespelet, är tämligen bekant. I samma väder är med säkerhet ej heller sorkarna aktiva. Under mycket mörka nätter är ugglornas passivitet påtaglig, möjligen beroende därpå, att de i kompakt mörker har svårare att visuellt uppfatta sorkarnas rörelser och blir till en del mindre aktiva i sitt närings sök. I alla händelser synes ugglekonsertern som livligast under varma, ljusare nätter med stjärnklar himmel och helst månsken.

Detta skulle i viss mån förklara det faktum, att flera ugglearter tycks mer inspirerade till spel under månskensljusa nätter. Några exempel:

1. Vintern 1954-55 var jag bosatt inom Högskogens kronopark i norra Uppland och kunde i januari-början av mars, med början den 9 januari, kontinuerligt studera spelvanorna hos en pärluggla, som hade ett begränsat revir omkring gården. Utan tvekan vågar jag påstå, att ugglans rop hördes mest ihållande och inom reviret rörligast de nätter, som var upplysta av månsken, och speciellt före och under fullmånel! Dessa nätter syntes ugglan även reagera mest för imitation, och närmade sig och attackerade härmaren stundtals ögonblickligen. Folket, som bodde på gården intill, stödde också den uppfattningen, att ugglan syntes s. a. s. månskensinspirerad.

2. Påsken 1958 i norra Västmanland kunde vi två nätter i rad njuta av utmärkt ugglekonsert vid fullmåne, med slaguggla, pärluggla, kattuggla och sparvuggla som deltagare. Tredje dygnet, den 6 april, gick dock månen i nedan och kom ej upp förrän sent på cfternatten, med den påföljd, att inte *en enda* ugglas hördes



Fig. 2. Slagugglan landar på bostubben. Foto: ARNE BLOMGREN.

inom det ugglrika området! Mänskligt att döma, ligger det här faktiskt nära till hands att framhålla ljusförändringen nattetid som skäl原因. Vädret i övrigt var ljummigt och vindstilla liksom föregående nätter. Även följande natt var totalt fri från uggleyttringar, med undantag av sparvugglan i gryningstid.

3. Den 29 april 1954 stod jag en människensnatt vid kanten av

Solingemyren i Romfartuna i norra Västmanland, och lyssnade till en jordugglas parningsflykt över myren. Runt mossen steg samtidigt tre pärlugglors vallande rop över nejden. Himlen var denna natt täckt av täta molnbankar, som då och då under nattens gång skymde mänskivan. Kanske berodde det rent på en tillfällighet, men lustigt nog höll alla tre pärlugglorna tyst, när månen skymdes en längre stund. Kom den däremot åter fram mellan molnbankarna, tilltog ugglornas aktivitet i hög grad!

Givetvis kan många andra faktorer inverka på ugglornas spelaktivitet, såsom högttryck, värmeperioder, vindar m. m. Några få exempel som de nämnda säger kanske inte heller så mycket, men två saker tycker jag ligger nära till hands att poängtera:

- a) Ugglornas spelaktivitet synkroniserar väl med aktiviteten hos bytesdjuren, dvs. sorkar och möss, under vårvintern, ävensom
- b) den tilltager ljusa nätter, när rovet är bättre synligt.

### III. Reaktion för härmning.

Kortfattat kan sägas, att få fågelarter reagerar för härmning som just ugglorna. Jag har vartid härmat och lockat till mig kattuggla, hornuggla, jorduggla, sparvuggla, pärluggla och t. o. m. slaguggla! Vid flera tillfällen har jag för ett otal ornitologer påvisat denna säregna vana hos ugglorna att ropa eller på annat sätt söka driva ut en »inkräktare» ur sitt häckningsområde. Under häckningstid går speciellt sparvugglan »handgripligt» till väga inom reviret och attackerar ofta härmarens huvud. Åtskilliga gånger har det lyckats mig att locka fram både sparvuggla och pärluggla ur nattens gömman utan att ens veta, att de fanns där. Om olika ugglearters reaktion för härmning, se närmare nedan!

### IV. Skillnad på hannens och honans läte.

Två ugglearter har med säkerhet den egenheten, att honans läten är både likartade med och skiljaktiga från hannens, nämligen de bägge *Strix*-arterna, kattuggla och slaguggla (intressant vore att fastställa lappugglekönens läten härvidlag!). Honan av bägge arterna har under speltiden ett läte, som är svårt att skilja från hannens, fränsett att det kan tyckas »tamare» och orent. Dessutom har bägge arterna speciella »honläten».

Vad jag sedan studerat av pärluggla, hornuggla, jorduggla och sparvuggla har givit vid handen, att resp. hannels och honans läten är vitt skilda. (Honorna av *Asio*-arterna, jorduggla och hornuggla, har f. ö. sinsemellan tämligen likartade, fräsande läten.) Sparvugglehonans läte har tidigare varit så smått ett tvistefrå, då man ej vetat, huruvida honan under förvåren har samma vackra visselton som hannen eller ej. Här om se närmare nedan! Vikten av att kunna skilja på hannels och honans läten inses lätt, om man t. ex. på basis av enbart avlyssning under vårvin-tern vill inventera ett områdes ugglebestånd.

#### V. Data och detaljer för olika ugglarter.

##### *Sparvuggla (Glaucaudium passerinum).*

Denne minsta representant för släktet, som i så många avseenden avviker från övriga mellansvenska ugglor, börjar ropa redan i februari men häckar ej förrän i slutet av maj och början av juni! Lätet är nästan uteslutande en ideligen upprepad, kort visselton, påminnande om domherrens men lägre på tonskalan och utan ve-modig anstrykning. Detta »bjuk...bjuk...» tränger starkt genom i den första ljusdagningen eller skymningen över moarna, ideligen och med ungefär två sekunders intervaller. Tack vare att ugglan under konserten hela tiden vänder på huvudet hörs klangtonen än avlägset och än nära. Rytmen tycks fixerad för alla individer, medan däremot klangfärg och framför allt tonhöjd är individuellt präglade. Ett minnesvärt exempel härpå fick vi påsk-aftonen 1957, då vi vid en liten mosse i norra Västmanland kunde höra fem sparvugglor samtidigt ropa efter mosskanterna, på olika håll och tonhöjd!

Detta läte är ugglans huvudsakliga under värtid. Ej ovanligt är att höra ugglan ropa i fullt dagsljus på f. m. under våren, stundtals även mitt på dagen. Någon gång, men sällsynt under vårvintern, kan man höra en raskt uppåtstigande tonrad med pigga »tjutt tjutt tjutt tjitt tjitt tjitt». Detta läte synes dock mer förekomma om hösten, och brukar av jägare omtalas bl. a. från älgplassen vid gryningstid! Den enda gång jag sett ugglan frambringa detta läte värtid, var ugglan uppe och flög över små-

tallarna! Är man ugglan för närgången under konserten, kan den även låta höra ett svagt »kurr», innan den förflyttar sig.

Efter vad jag själv observerat, vilket tursamt nog hänt relativt ofta, och efter vad jägmästare STIG LUNDBERG, expert på just sparvugglan, vid ett flertal tillfällen sagt mig, torde man med säkerhet kunna påstå, att endast *bannen* såväl under speltid som häckningstid använder sig av spelläret, dvs. den klangfyllda, monotona visseltonen. Det enda läte jag med säkerhet hört från honan, är hennes svarsläte ur bohållet på hannels signaler (se nedan!).

Såväl under speltid som häckningstid reagerar sparvugglan starkt för imitation. STIG LUNDBERG lärde mig tidigt att undersöka sparvugglans ev. förekomst inom ett skogsområde genom att enbart »vissla» på ugglan! Vid flera tillfällen har jag mitt på ljusa dagen på så sätt fått fram sparvugglor på platser, där jag tidigare alls inte förutsett deras förekomst. Påskaftonen 1957 lockade jag i skymningen till mig två sparvugglor, som dock ej upptäckte härmaren på stugtrappan, men i stället attackerade varandra vilt och ohämmat i luften! Även flera småfågelarter reagerar starkt för sparvugglelock mitt på ljusa dagen, om sparvugglan normalt finns inom området. Sålunda lockade jag en gång i april kl. 08.00 i solsken till ett och samma träd svart-, tofs-, blå- och kärrmesar, talgoxar samt två större och en mindre hackspett! Hackspettar, som är vana vid sparvuggleumgänge, framlockas villigt av slika toner, vilket kan vara bra att komma ihåg, när man har svårt att få syn på de oftast retsamt skygga spettarna!

Det stora värdet i sparvugglans reaktion för härmning är den hjälp man härigenom får vid boletandet. Inom reviret tilltager nämligen ugglans aggressivitet under häckningstid, ju närmare boträdet man kommer under natten. Efter att från början ha utfört tomma luftsvep, övergår ugglan i boets närhet till mera slagkraftiga attacker mot ens huvud. En ilsken eftersläng på låtet visar ugglans aggressivitet, en kort, kuttrande visselton ungefär: »bjuktötötö...bjuktötötö...bjuktötötö» osv.

En juninatt på Floran, 1954, då vi hittade ett sparvugglebo med ungar, vill jag låta gälla som förebild vid sökande efter artens bo:

1) På förnatten visslade jag på måfå efter sparvuggla genom

den öppnade dörren inifrån vår jaktkoja och fick ögonblickligen svar utifrån av en individ. Under natten vandrade vi sedan runt skogspartiet och småmyrarna omkring, hela tiden härmande ugglans läte. Med ledning av sparvugglans varierande aggressivitet kunde vi härvid något så när bestämma revirets omfattning och boplatsens läge. Hannen gick ideligen till anfall i boets närhet en hårsman från våra huvuden.

2) Påföljande dag koncentrerade vi sökandet vid dagsljus och strävade efter att förmå honom att svara ur bohålet på våra intensiva härmingar av hans rop. Efter en timmes systematiskt strövande i reviret fick vi mycket riktigt höra hans svarlock på våra visslingar, en kvidande, späd och nästan tornsvalelik ton, upprepad på varje vissling. Med ledning av dessa pip, hörbara på 30–40 meters håll, gick vi rakt på en torrasp i ett tätt granbestånd.

3) För att kontrollera om ett mistänkt hål i ett träd verkligen är ett bohål av sparvuggla, kan man undersöka marken nedanför. Som regel skall här finnas både spybollar och ugglედun samt — om ungarna, som i det nu nämnda fallet, redan är utkläckta — även äggskal.

Försöker man för övrigt komma åt ungarna i bohålet eller endast lägga handen på detsamma, är honan synnerligen aggressiv och attackerar ögonblickligen. Mellan varje attack sitter hon stilla på en gren, ihärdigt fixerande inkräktaren, borrar så upp sig och kommer dykande som en komet mot ens händer eller huvud. Ofta är dessa anfall så våldsamma, att hennes klor gör rispor på händerna och dunen ryker om ugglan själv! Hannen tycks däremot vara mer beskedlig och timid vid boträdet i dagsljus, om han över huvud behagar visa sig vid ens visit.

Sparvugglan är för övrigt ett extremt exempel på fågelarternas fluktuation från år till år. Normalt torde sparvugglan förekomma tämligen sparsamt i mellansvenska skogsmarker. Vissa år kan den dock synas synnerligen sällsynt, som vintern-våren 1955, medan den sorkrika vintrar dyker upp överallt, t. ex. 1958. Denna sistnämnda vårvinter fanns t. ex. vid kronojägarbostället å Högskogens kronopark, Uppland, *tre* sparvugglor konstant vid gården och lagrade »skafferier» av sorkar i holkarna. Tidigare hade man endast tillfälligt sett den här någon enda gång. Tillgången på föda reglerar givetvis uggleläktets population i stort, men



Fig. 3. Sparvugglan på bohålet. Foto: HILDING MICKELSSON. Ur Sv. Naturskyddsföreningens bildarkiv.

sparvugglan, det lilla skogstrollet, synes vara ett alldeles särskilt gott exempel på ojämn förekomst av en viss art, säkert betingat av många fler och svårförklarliga företeelser.

#### *Pärlugglan (Aegolius funereus).*

Pärlugglans xylofonrop är framför andra barrskogsviddernas natttröst under ugglornas parningstid. Hon är en utpräglad nattmusikant och synes i sin konsert kulminera i intensitet först fram på småtimmarna. Sällan före mörkrets inbrott, men oftast en timme efter, sätter hon igång med sina ihållande rop under vintervinternätterna. Låtet är kanske det mest musikaliska av ugglelåten, en snabb xylofonvirvel med klangfärg som hos härfågeln, ungefär »vå-vå-vå-vå-vå-vå-vå», vilket ideligen upprepas med normalt två-tre sekunders mellanrum, stundtals ivrigare med någon enda sekunds intervall. Betoningen tycks ofta ligga på tredje blåsningen i virveln, varför man på långt håll hör endast denna och de närmast efterföljande som en svag stöt ur natten, ideligen upprepad. På detta sätt går ugglan på natten genom, oförtröttligt och intensivt.

Man hör sällan två pärlugglor ropa på samma sätt, då antingen rytmen eller tonläget avviker. Till det vackraste i vintervinterskeenden i naturen hör utan tvekan en människens natt på tallmarkerna, när man går ut ett stycke från brasans sprakande på hållmarken och lyssnar efter pärlugglan. Om en stund hör man en på avstånd, så hörs ytterligare en, och kanske man samtidigt kan avlyssna tre, fyra pärlugglor i mänskenet, en bjärt kontrast mot vinternattens tystnad. Så är åtminstone fallet på flera håll i norra Västmanland, bl. a. på den s. k. Hällskogen öster om Wirsbo bruk. Här, vid den stora Höskovsmossen, hörde vi t. ex. 1955 sex pärlugglor inom ett område med fem km diameter, och fann två bon av arten.

Så fortsätter pärlugglan natten genom (dock något avtagande mot efternatten) ända till framemot gryningen, stundtals även efter densamma, med maximum till en timme före solens uppgång. Ett undantag från denna regel var dock, när några vänner till mig hörde en pärluggla ropa kl. 08.00 den 11 april 1955 i fullt solsken på en bolokal på Hällskogen!

1955, som för övrigt hade en sen vår, hörde jag pärlugglan ropa

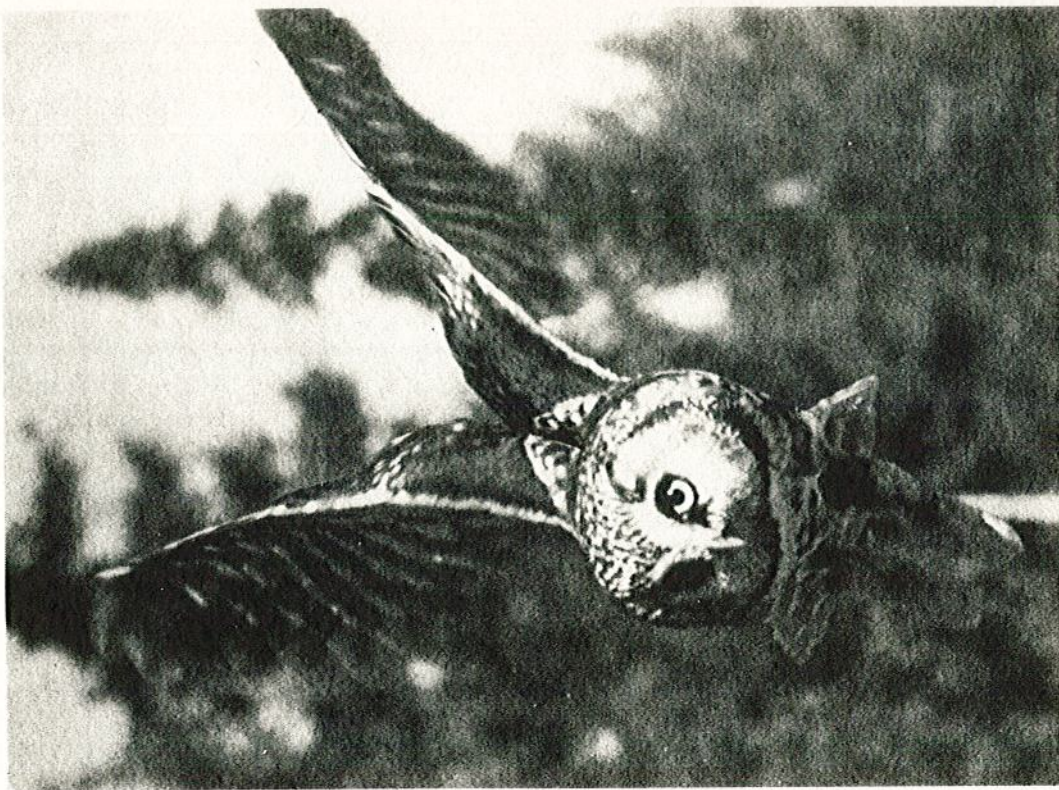


Fig. 4. Pärluggla i flykt. Foto: ARNE BLOMGREN.

redan den 9 jan. i norra Uppland. Då jag hade tillfälle att varje kväll lyssna efter ugglan, var det påfallande, att den ropade i samband med tillfälliga temperaturhöjningar den 21, 23, 25, 27 och 28 jan. Den 13 jan. ropade den ivrigt även i  $-10^{\circ}\text{C}$ . Från månads-skiftet jan.-febr. kunde ugglan slutligen höras var och varan-



nan kväll. Dessa tidiga data torde dock ej vara extrema för melansvenska förhållanden. Beträffande reaktion för månsken hos samma ex., se ovan under »Väderlekens inverkan»!

Pärflugan är tämligen känslig för härmning och kommer ofta ögonblickligen för att ropa ut »inkräktaren» ur reviret. En marsnatt 1954 lockade jag till mig en pärluggla med den följden, att ugglan snart satt och ropade i det träd, under vilket jag stod. Slutligen hade jag lockat ned henne genom grenverket, så att hon en god stund satt och fixerade mig i ansiktshöjd på en meters avstånd, då och då gällt ropande. På nära håll framträdde trots mörkret de bägge ljusa fläckarna i »ansiktet» på den lilla ugglan. I flykten såg hon lustigt avsmalnad ut, nära nog som en nattskär. När hon var som aggressivast hade pärlugglan ett lustigt kväkande läte, ungefär »*quäu*», då och då upprepat mellan spelropan.

Samma kväll försiggick förmodligen en parning i samma skogsparti. På 30-40 m avstånd såg jag pärlugglehannen i skumrasket lyfta på dallrande vingar över trätopparna, för att åter sänka sig ned mellan granarna. Ropen nu formligen vällde fram i en outsinlig, sammanhängande serie, blandad med honans ljusare, spädare och ynkliga tonrader. På detta sätt höjde sig hannen flera gånger över granarna och sjönk åter ned mot honan på vibrerande, nästan stillastående vingar och med en enda ström av xylofonvirvlar.

Hör man alltså pärlugglan under sin ihållande nattkonsert helt plötsligt övergå till ett sammanhängande, extatiskt tonflöde utan pauser mellan de vanliga serierna, kan man nästan gissa, att objektet för hannens värkänslor kommit i musikantens närhet.

F. ö. svarar honan ur bohålet på härmning av hannens rop med ett högt, kvidande läte, hörbart på 30-40 m håll (jfr sparvugglan).

I okt. 1954 tog vi en pärluggla i fälla på Ottenby fågelstation och hade henne kvar på stationen några dagar, för att hon skulle få »äta upp sig» en smula. Vi matade ugglan med fyrfallna småfåglar, och på en enda natt åt hon upp allt kött på en rödvinge och två kungsfåglar! Tydligt var ugglan ganska utsvulten under sin flyttning. Hon blev snabbt hemtam på stationens gardinstänger, fåtöjkarmer m. m. och t. o. m. på våra huvuden kunde hon sätt sig, om vi hade mössa på (ej annars). En hornuggla, som

vi höll framför henne en gång, reagerade hon lustigt inför: Hon försökte på alla sätt blåsa upp sig, så att varenda fjäder stod ut på henne (fjäderdräkten liknade en klänning), burrade ut vingarna, vidgade ögonen och reste sig i sin största möjliga längd på matskälskanten, allt under kvillrande, höga tongångar. Gudinnan Athenes fåglar, ugglorna, har i mycket mänskliga drag, och den gången fann vi den lilles krampaktiga försök till pondus och skräckinjagan enbart komiska...

### *Hornuggla (Asio otus).*

Hornugglan är ju känd som flyttfågel, men kan detta till trots höras ropa redan februari. Då och då observeras också hornugglor mitt i vintern i Mellansverige, och själv såg jag den 20 jan. och 3 febr. 1952 en hornuggla vid Asköviken, Västmanland, där den hade ett konstant »dagträ» i en talldunge. Ibland kunde man ur samma dunge skrämra någon kattuggla, den 20 jan. t. o. m. tre exemplar, som vistades här om dagen. Marken under sitträden var översädd av spybollar.

Huvudspeltiden för hornuggla synes dock vara senare hälften av mars t. o. m. april. Hennes biotop är framför allt slättbygder i gränsen mot barrskog eller med inslag av barrskogsdungar. Under vårnätterna pågår hennes konsert livligast under förnatten till midnatt (april kl. 20.00-24.00 ungefär), samt i en halvtimme före gryning. Låtet är ett monotont tutande i andningshastighet, ungefär »*ob... ob... ob... ob... osv.* Det påminner i viss mån om rördrommens »butejtutar», och skulle man till äventyrs höra det vid en slättsjö i en stranddunge på avstånd, är det ej orimligt, att man i hastigheten tycker sig höra en rördrom på ännu längre håll. Rördrommens basstötter kommer ju dock oftast fem-sexstavigt, medan den f. ö. klanglösa hornugglestöten har taktfasta och fixerade intervaller, ofta någon halvtimme i sträck.

Liksom berguvsens basdfång är hornugglans ihålliga läte av sådan karaktär, att det hörs på långa sträckor, fastän man på nära håll finner det tämligen svagt. Det har lurat mig till att vid flera tillfällen natttid vandra över fält och skogspartier i riktning mot den ropande ugglan, hela tiden i tro, att hon skulle sitta i närmaste dunge!

Redan den 13 febr. den f. ö. sena våren 1958, hörde vi horn-



Fig. 5. Hornuggla. FOTO: ARNE BLOMGREN.

ugglan intill mitt hem i Uppsala, alltså förvånansvärt tidigt. Denna uggle hade då till att börja med ett svagt skuggläte, hörbart på högst etthundra meters håll, i ett tallbestånd femton meter från trafikerad väg med belysning. Så småningom arbetade han dock upp sig till starkare rop och utförde till slut flyktelekar i skenet från gatlampan.

Hornugglan är känslig för imitation under konserten och kan luras till lufterkar och »applåder» runt omkring över skogen. Hon har ju liksom jordugglan en flyktelek, men en betydligt lugnare sådan. Uggulan kan under konserten kasta sig upp i luften och vingla omkring i höjd med trädkronorna, »applåderande» med vingklatschar under magen för vart tredje vingslag eller så.

Honans läte är ett starkt, enstavigt väsande, ungefär »chäu».

Hornuggleungarnas pip under maj och juni hör faktiskt till stämningen i nordiska högsommarnätter, likaväl som syrsor, kornknarr och nattskärra. I odlad bygd, t. ex. på Uppsalaslätten, kan man en ljum juninatt under en cykeltur höra dessa klagande, pipande »pi-eb» överallt från taldungar och skogsbryn.

### Jorduggla (*Asio f. flammeus*).

Hornugglans närmaste släkting, jordugglan, utför ett betydligt mer invecklat och livligt parningsspel, som livar upp stämningen på de öde myrar och starrmarker, som är dess tillhåll. Den är en utpräglad flyttfågel med få undantag (den 6 jan. 1954 iakttog jag t. ex. 2 stycken på en starräng S Västerås i samband med en veckas ihållande snöstorm och en temperatur vid tillfället av  $-8^{\circ}\text{C}$ ). Därför kan man redan på genomflyttningslokaler i april iakttaga detta flyktspel, även om uggulan ej häckar på platsen. Hannens flyktelekar försiggår under parningstid oftast från ungefär kl. 16.00 till långt in på natten, samt från gryning till middagstid. Låtet har av många liknats vid stänkandet från ett gammalt ånglokomotiv, som liksom har svårt att få fram varje »tuffande». Mycket likt jordugglepoandet på avstånd tycker jag också att det dova vingljudet från en tofsvipa är, som hastigt kastar till i flykten. Ibland har man faktiskt lystrat till, då man i aprilnatten skrämt upp en vipa på färden över sankängarna, men vipen skriet tar en naturligtvis genast ur villfarelsen.

Jordugglans flyktelek är som nämnts betydligt livligare än hornugglans: efter kortare eller längre flygningar hit och dit över myren kretsar uggulan som en vråk till ofta mycket hög höjd, avbryter segelflygningen med några tillfälliga vingslag och låter höra ett dovt skallande »po-po-po-...», 16-20 poanden eller så, med en hastighet av cirka tre per sekund. Straxt därefter störtar han plötsligt ned ett stycke och slår samman vingarna under buken med en snabbt klatschande virvel. Flera sådana störtdykningar och »applåder» följa, innan uggulan åter lyfter sig uppåt med några kraftiga vingslag och tar om sin flyktelek från början, ofta en halvtimme i sträck. Under spelets kulmination kommer varje tonrad eller serie med 15 sek.-1 minuts mellanrum, alltså ganska snabbt.

Tyvärr har det på senare år blivit alltmer ovanligt att se jord-



Fig. 6. En fascinerande fysionomi — jordugglan! Foto: RUNE BOLLVIK. Ur Sv. Naturskyddsföreningens bildarkiv.

ugglans parningsspel kring slättfågelsjöar och mossar i Mellansverige, och speciellt en kombination av »applåder» och spelrop. Över huvud taget tycks ugglan ha avtagit starkt bl. a. sedan fjälllämmeln »försvann» i Norrland, vars massförekomster tidigare gav ökad population även åt jordugglan nere i Mellansverige.

Jag skall dock sent glömma en trevlig jordugglenatt vid Solingemyren i Romfartuna i norra Västmanland, den 29–30 april 1954. Redan i solnedgången hade jordugglehanen ifråga börjat sina djärva flyktelekar och rop över högmossen och cirklade stundtals högt som en vråk över martalldungarna. Efter mörkrets inbrott kunde jag naturligtvis ej se ugglan, men de pustande, po-

ande ljuden rörde sig fram och tillbaka i diset över tuvmarkerna och dvärgtallarna och ekade dovt inne på mossen som i en stor sal. Framåt småtimmarna härmade jag honom, och ugglan utförde hela tiden sina flyktelekar ovanför mig, då och då skymtande mot månen. Stundtals försvann han ut över mossen, men vid härmning dök han åter upp i natten och »attackerade» från ovan, med smållande vingapplåder och dova rop. Vid ett tillfälle kom även honan med på ett hörn, när jag härmade hannen. Med ett fasansfullt fräsande, »*tschü-üüb*», kom hon farande utifrån mörkret och slog till i en låg kryptall intill, fräste flera gånger och verkade mera intresserad av imitationerna än hannens åkta poanden längre bort!

På efternatten blev det tyst igen inne på mossen, helt överensstämmande med flertalet ugglores dygnsrhyth. I själva ljusdagningen väcktes jag dock i höladan vid mosskanten av de skallande ropen, som åter hördes demonaktigt från dimmorna över tuvmarken.

#### Kattugglan (*Strix aluco*).

Kattugglan börjar sitt vårspel i stadsparkerna i Mellansverige redan vid första töperiod under vintern. Artens läte torde med säkerhet vara det, som mellansvensken i gemen förknippar med ugglor. Hör man en oinitierad person tala om en »uggla», som han hört i mellansvensk terräng, är det överhuvud sällan fråga om sparvuggla, hornuggla eller något annat, utan oftast om kattuggla. Hannens läte, som liksom slagugglans norröver kan sägas inleda vårvinterns ugglekonsert, må tecknas sålunda: »*kóóó*... (paus)... *ká*... *kobobobóóó*...», varpå honan kan svara ett hest, gällt »*klevjijk, klevjijk*» (enligt äldre tiders allmoges »*klävitit*», vilket i sin ordtolkning förutspådde begravning, alltså att man snart skulle svepa ett lik eller »kläda i vitt» i gården). Bägge de nämnda lätena frambringas av b å d a könen, medan man dock vid parning kan iakttaga, att hannen använder det förra och honan det senare lätet.

I lämplig, parkartad terräng med gamla hålträd kan en verklig anhopning av kattugglor ske. Så hörde jag bl. a. den 30 april 1954 samtidigt nio kattugglor kring Klevaberget vid sjön Båven i Södermanland, vilkas läten väl harmonierade med tre lommars nattskrin från sjön.

Kattugglans läte kan höras strängt taget året om. Spelet är som regel livligast på förnatten till midnatt samt i en halvtimme före gryning. Någon gång under maj-juni hör man uggulan mitt på förmiddagen vid bolokalen. Under hösten, sept.-okt., synes kattugglorna ha ännu en aktiv spelperiod i stadsparkerna.

Ytterligare ett läte hör till kattugglans register, nämligen en utdragen, dallrande xylofonton, med en vacker klangfärg nära nog som pärlugglans och till sin struktur ganska lik enkelbeckasinens bräkande! Lätet är svagt och uppfattas på sin höjd på femtio-sextio meters avstånd, och varar i femton-tjugo sekunder. Möjligen motsvaras detsamma av ett annat läte hos slagugglan (se denna art!).

En marskväll lockade jag både en hanne och hona av kattuggla till en gran, under vilken jag stod gömd. Tursamt nog fick jag på detta sätt iakttaga parningsspelet på nära håll: Hannens korrekta »hoande» förvandlades till en enda ström av dallrande, extatiska toner (jfr pärlugglan!), allt medan han på rytulande, nästan stela vingar långsamt dalade ned mellan trädtopparna mot honan. Hon å sin sida åstadkom en lång serie »klälvitt», som började lågt, accelererade och steg i tonhöjd. När hannen sänkte sig ned på honans rygg, hördes en urtidsmässig konsert, med höga fräsanden, jämrande skrik, vingklatschar och näbknäppningar. Över huvud taget tycks kattugglan ha ett mycket vidsträckt och nyanserat register för att uttrycka sina känslor.

Kattugglan synes trivas överallt inom sitt utbredningsområde, där hålträdd finnes. Man finner henne såväl vid skogssjöar som i parklandskap. Sälunda hörde jag en kattuggla flitigt vårspele både 1955 och 1958 vid en och samma lokal i ett barrskogsområde i norra Västmanland, där årligen flera par slaguggla konstant finnes!

#### Lappugglan (*Strix nebulosa*).

Lappugglan är ju den minst kända representanten för uggle-släktet, varför varje bidrag om nya iakttagelser av arten väl fyller sin plats i fågellitteraturen. Av den anledningen vill jag ta med några observationer vid ett lappugglebo 15 km SW Pajala, som redan tidigare omnämnts i t. ex. Vår Fågelvärld nr 4: 227-230, 1955, av STIG LUNDBERG, den säkert störste kännaren av arten och dess utbredning i senare tid. Genom en mängd kontakter med



Fig. 7. Lappugglans diaboliska uppsyn. Foto: OLLE HEDVALL.

skogfolk i Norrbotten har han senare år uppletat ett flertal byggda nästen av denna tidigare bristfälligt kända fågel. Tack vare tips av LUNDBERG kunde jag därför 1955 besöka ett nyfunnet lappugglebo intill Karivaara SW Pajala, tillsammans med häradsskrivare BJÖRN HOLM, Kiruna.

Den 5 juli kom vi på kvällen till Karivaara och hade då turen

att på gården träffa den man vid namn PÄJÄRVI, som funnit lappuggleboet och rapporterat detta till kronojägare ROVA, LUNDBERGS sagesman. PÄJÄRVI utpekade på karta och angav platsen för boet, som låg ca 3 km från Karivaara. Vidare omtalade han, att redan hans far i sin ungdom hade skjutit lappugglor, som under sommarkvällarna varit framme på sorkjakt kring gårdstunet vid Karivaara. Två exemplar hade han uppstoppat, och ett av dessa förvarades fortfarande ute i en skräpbod på gården, vilket han också ville förevisa för oss. Till vår överraskning visade det sig också vara en lappuggla, och tydligen var detta skogsområde alltså ett gammalt lappuggletillhåll!

Utän svårighet fann vi boet på angiven plats, på 7-8 meters höjd i en torr tall. Honan låg för tillfället på boet och betraktade oss med intresse och en diabolisk uppsyn. I boet låg en enda unge. Risnästet visade sig vara ett gammalt bo av förmodligen ryssvråk, som annekterats av ugglor. Terrängen runt om bestod av tät tallskog med inslag av björk, f. ö. tillhåll för lavskrika och videsparv. Ett hundratall meter från boträdet vidtog ett brett myrstråk, Karivaaranjämk, med pittoreska och gläsa torrakbestånd, säkert en god jaktmark för ugglan.

Honan var mycket orädd och tillät, att man klappade på stammen, när hon låg i boet ovanför. Först om man klättrade upp i trädet, flog hon över till ett närtstående träd. I flykten verkade hon hägeraktig med höga, stela vingslag. I mycket påminde lappugglan faktiskt om en jorduggla, fast dubbelt så stor, med stel vingförling, en gul vingyta på vardera vingens översida och en svart fläck på undersidan av vardera vingknogen. Ideligen knäppte hon med näbben vid vår tillfälliga näringsnärhet. Innan vi lämnade boet, gick jag ugglan så nära, att hon satt två meter över mitt huvud i en smal björk. Inte ens när jag skakade något på björken, reagerade hon på annat sätt än att hon böjde sig framåt, kikade ned på fridstöraren och samtidigt sökte hålla balansen. Tydligen är lappugglan en mycket trygg fågel!

(Jägmästare BERTIL HAGLUND berättade för mig om ett liknande möte med denna sällsamma ugglearter en vinter i Jämtland. Lustigt nog fann han den på nästan rena högfjället i en smal, tannig björk. Ugglan var ytterst orädd, och trots att HAGLUND stötte med sin skidstav mot björkstammen, så att ugglan hade svårt att hålla balansen ovanför, lämnade hon ej trädet!)

Honans yttringar — utöver näbbknäppningarna — var trestaviga, skrovliga hoanden, »bo-å... bäv-bäv», eller gälla »niéb, niéb...» (två- eller trestavigt). Vid varje poande vek hon stjärten inåt. Ungen skrek ideligen gälla »zäv-zäv...», två- eller trestaviga, eller också högt kvillrande serier. Det förstnämnda unglätet var hörbart på ca 250 meters avstånd, vilket ju kan vara bra att känna till vid ev. bosökning.

Denna natt, 5-6 juli, ägnade vi i sin helhet åt observation av lappuggleboet på behörigt avstånd, varvid vi vaktade i skift. Vädret var klart, lugnt och varmt, från 02.00 mulnande. Följande anteckningar fördes, omväxlande av mig och av BJÖRN HOLM, under nattens gång:

»Kl. 21.00-00.30. Honan på boet hos ungen, som skriker sporadiskt två- eller trestaviga »zäv-zäv...»

Kl. 00.30. Honan reser sig och lämnar boet, samt försvinner mellan träden på jättelika vingar. Ger sig möjligen ut på jakt?

Kl. 01.20. Honan återvänder till boet (efter kortare uppehåll i en tall tio meter från boträdet) med byte, förmodligen en sork. Bytet styckas snabbt, avklarar kl. 01.25. Ungen tystnar. Kull av lavskrikor gästar uggleboet, bryr sig ej om ungen men snappar med sig ett dun från bokanten.

Kl. 02.22. Hanen landar för ett ögonblick på bokanten och avlevererar en sork, för att strax därpå lämna boet och sätta sig i ett närtstående träd.

Kl. 02.27. Hanen sträcker bort lågt över marken ut mot myren. Honan sysslar med att stycka sorken.

Kl. 02.31. Hanen tillbaka igen med en ny sork, för att ögonblicket därpå åter flyga bort lågt över marken. Ungen har pipit ända sedan hanen första gången närmade (!) sig boet och fortsätter därmed alljämt till kl. 02.42, då allt tystnar i uggleboet.

Kl. 04.00. Sista sorken ännu ej styckad. Observationerna avbrytes...»

Av detta framgår bl. a. att ungen ej matades eller föräldrarna kom med föda annat än på efternatten, trots att hela natten var dagsljus vid denna årstid. Vidare var hanens uppträdande vid boträdet synnerligen tillfälligt. Ungen var lämnad ensam i boet ca femtio minuter. Som det syntes oss, matades den med två sorkar under natten, styckade av honan. Ungen skrek redan när hanen visade sig på avstånd på väg mot boet.

är veta, att en man från trakten klättrat upp i lappuggleboet och tragiskt nog matat ungen med snus (!), varigenom ungen avled efter en halvtimme! Ortsbefolkningens inställning till lappugglorna på trakten torde nu dock vara välvillig och mer omdömesgill, och genom generaldirektör HÖTJERS försorg har ju detta skogsområde kring bolokalen blivit fridlyst av Domänverket.

Våren 1956 for jag åter till Pajala från Kiruna för att lysna efter lappugglornas parningsspel på fjolårets bolokal, den 28-30 april. Trots detta sena datum låg snön meterdjup på myrarna, frös till skare på nätterna och erbjöd ett ypperligt skidföre. Två nätter övernattade jag i skärmskydd på en höjd vid myren utanför bolokalen, den vidsträckt Karivaaranjämk. Undersökning av området visade, att ingen av ugglorna uppehöll sig vid nästet, naturligt nog med hänsyn till artens sena häckning.

Första natten var klar och vindstilla, och temperaturen kring midnatt ca  $-5^{\circ}\text{C}$ . Ljust hela natten utom tre kvart kring midnatt.

*Kl. 20.50.* En sparvuggla visslade vid skärmskyddet i ungefär fem minuter.

*Kl. 21.10.* Skymning. Förflyttning på myrarna på skidor, huvudsakligen kring bolokalen. En pärluggla ropade ivrigt i några minuter söder om myren.

*Kl. 22.15-22.30.* Flera serier av dova och lägmälda poanden hördes svagt på ca 400-500 meters avstånd, möjligen ej långt från bolokalen! Varje serie bestod av en åtta, nio »*vob*...» i rad, accelererande mot slutet och samtidigt något fallande i tonhöjd, samt de första långsamt och liksom frampressade. Denna serie upprepades fyra, fem gånger. Dessemellan hördes enstaka, slagugglelika »*bo-vö*...».

När jag senare beskrivit dessa läten för såväl STIG LUNDBERG som OLLE HEDVALL, Boden, bägge bekanta med artens yttringar, bekräftade de mina misstankar om artens identitet. LUNDBERG har dessutom i en artikel i Vår Fågelvärld nr 3: 142-146, 1954, beskrivit ungefär samma läte hos en annan lappuggla i Bodentrakten.

Givetvis avlyssnades omgivningen resten av natten, dock utan resultat. Följande natt sjönk temperaturen till ca  $-10^{\circ}\text{C}$ , av vilken anledning inte en enda uggleart hördes den natten. Efter vad kronojägare ROVA senare under våren meddelade STIG LUNDBERG,



Fig. 8. Modersomsorg i lappuggleboet. Foto: OLLE HEDVALL.

Antalet ungar i detta näste skulle enligt STIG LUNDBERG från början ha varit två. Anledningen till att endast en av dessa ungar klarade sig, trodde han bl. a. var den knappa sorktillgången och den större ungens tilltagande aggressivitet mot den mindre. Genom en tillfällighet fick jag dock vid ett vårbesök här följande

hade en undersökning av boplatsen vid normal häckningstid visat, att ugglorna icke bebodde nästet detta år. Givetvis kan paret dock i detta gamla lappuggleområde ha begagnat sig av ett alternativt näste, om häckning över huvud förekom.

#### *Slagugglan (Strix uralensis liturata) i Västmanland*

Det norrländska barrskogsområdet går över sin sydliga begränsningslinje (teoretiskt utmed Dalälven) i stora kilar ned i landskapen Uppland, Västmanland, Värmland osv. Detta medför, att man t. ex. i Västmanland, som kanske mera är bekant som odlad bygd och målarlandskap, kan finna flera norrländska faunaelement, speciellt i de norra och mot Dalälven gränsande skogstrakterna. Då skogstrakterna i norra Västmanland är påfallande ugglrika, och då man i SOF:s första »Förteckning över Sveriges fåglar» ej alls nämnde t. ex. slagugglan som påträffad i landskapet, blev det för mig en sporre att söka denna art där, vilket visade sig bli ganska givande.

Slagugglan är ju en stor *Strix*-uggla med rätt imponerande ljudresurser. Med sin skrovliga basröst får den en nära nog uaktig pondus, så varför inte kalla den myrur, när t. ex. hornugglan nämnes skogsuv? Dess biotop är nämligen grov urskog och myrar, och dess röst harmonierar otvivelaktigt med stämningen i myrens döda naturtyp, martallar och torrakor.

Slagugglan är för de flesta ornitologer i Norrland och även Mellansverige ingen obekant art, men trots detta är uppfattningen om dess olika läten ganska diffus. Ugglans i särklass vanligaste läte är en rämmande serie ungefär »vób-bå... bō-vo». Lätet är starkt och kan med fri sikt uppfattas på 1<sup>1</sup>/<sub>2</sub>-2 km avstånd. Den första delen av lätet har nära nog en ovliknande resonans, »vób-bå», men är skrovligare än uvens basdifftong, alltså med ett blåduveaktigt biljud. Hos vissa exemplar kan denna difftong dock vara klar som berguvens, såsom hos en speciell slaguggla jag två år i rad hört i norra Västmanland. Uppgifter från norra delen av landskapet av oinitierat skogsfolk och jägare om förekomst av berguv skvallrar också faktiskt om förväxling med slaguggla.

Om man en vårnatt lystrar till för slagugglans första »vób-bå...», får man sin misstanke om artens identitet bekräftad efter 2-3 sekunder, då den tvåstaviga och likbetonade slutklammen

följer lika säkert som amen i kyrkan, ungefär »... bō-vo!»! Givetvis kan någon sällsynt gång endast den första delen av lätet förekomma som tillfällig omväxling. Som spelläte tycks dock alla slagugglor ha samma rytm och strof, »vób-bå... bō-vo». På nära håll, 50-75 m, kan man höra det sista »bō-vo» med flera bitoner. Lätet uppfattas då »vób-bå... bábóbå-bóbå».

Detta läte används under speltiden av bägge könen, vilket kan iakttagas under parning. Se närmare nedan! Honans läte är dock generellt tamare, ihåligare och mera skrovligt än hannens. Ett annat läte, som synes användas endast av honan, är ett hest skällande »jeff», vilket höres såväl under parningstid som vid bostubben under häckningstid. Detta läte är dock synnerligen sällsynt under speltiden, varför Radiotjänsts nuvarande inspelning av detta samma ej kan anses som representativt huvudläte för ugglan!

Ytterligare ett läte, som jag hört vid tre olika tillfällen, är en kort serie dova poanden, ungefär »vo-vo-vo-vo-vo...». Tonraderna är fem-sextaviga med i genomsnitt 15 sekunders intervaller, mycket jordugglelika i klangfärg och ungefär som hos en långsam pärluggla i rytm och uppbyggnad. Vid de tillfällen jag hört detta läte, har ugglan varit i omedelbar närhet av en annan ropande slaguggla, sista gången användes det för övrigt av en hane gentemot en hona! Lätet är relativt svagt, och har kanske sin motsvarighet i ett läte av kattuggla (även en *Strix*-art!), nämligen en utdragen, dallrande och beckasinlik xylofonserie (s. 100).

Få platser i Mellansverige torde vara så lämpliga för slaguggla som det skogsområde, till vilket jag första gången kom i april 1953, i sällskap med några uppsalaornitologer, bl. a. ALLAN LUNDIN. Området ligger i norra delen av Västmanland och består av myrar och högmossar, hällmarker och småsjöar samt en verkligt gammal, grovstammig urskog, som på sina håll ej avverkas utan självdör kring myrarna. Av denna anledning kan man här finna ovanligt stora torrakbestånd med de höga »skorstenar» (tio-tal meter höga stubbar, som bildas då en grov torrall blåst av mitt på stammen), i vilkas ihåliga topp slagugglan föredrar att häcka. Området är för övrigt synnerligen rikt på de fåglar, som hör ett orört vildmarksparti till, med stora tjäderspel och orr-mossar, häckande pilgrimsfalk, vitryggig hackspett m. m. samt en ovanlig koncentration av barrskogsugglor.

Den 4 april 1953 hörde vi slagugglan första gången på väst-

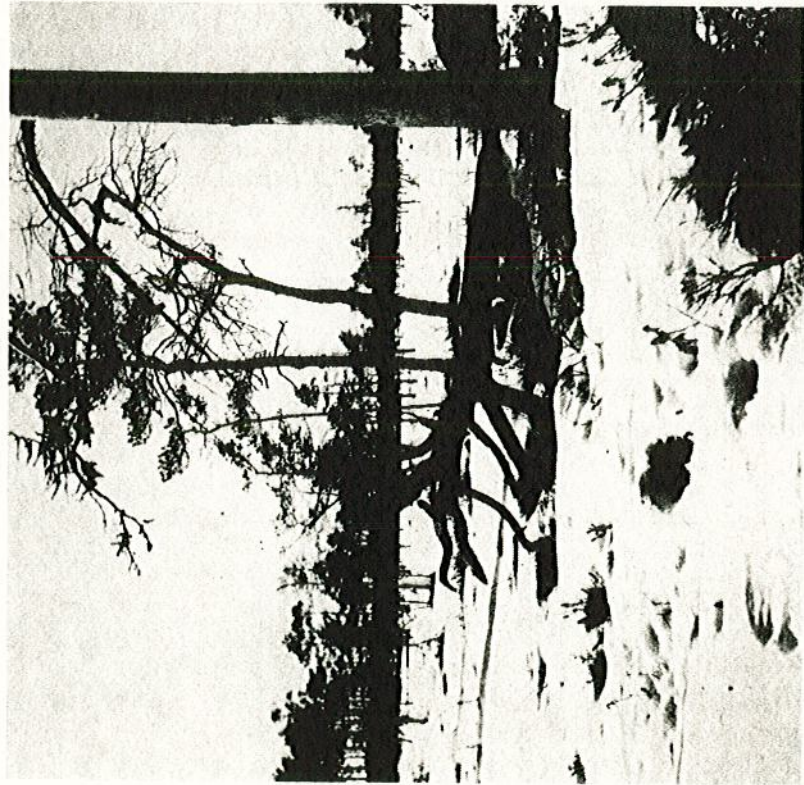


Fig. 9. Typisk slaguggleterräng i norra Västmanland. Marsvår och tid för uggle-spelet. Foto: författaren.

manländsk mark. Kl. 01.00 uppfattade vi från fåboden en indid vid ropa på långt håll, tog oss dit mitt i natten och kunde avlyssna den på som närmast 50 m håll. Låtet var det som i fortsättningen kallas »råmande», alltså den dova, skrovliga serien »*vób-bå... b0-v0*».

Ugglan uppehöll sig vid en mosse med en mindre myrsjö, men tycktes ej stanna på platsen utan rörde sig vidare åt annat håll i gryningen. Nästa natt lyssnade vi förgäves efter den på samma plats.

1955 kom jag tillbaka för att ägna det fågelrika skogsområdet och slagugglan fem dagars forskning. Redan andra dygnet, den 16-17/4, hade jag då turen att hela natten kunna följa slagugg-

lans spel vid en stor öppen mosse, där jag övernattade öppet vid en stockeld på en skogsudd. Strax utanför hade vakarna gått upp i en mindre myrsjö, varifrån en flock rastande sångsvan kaeklade melodiskt då och då under natten. Slagugglan började »råma» kl. 20.00, dvs. ungefärlig skymningstid, i myrskanten. Vädrret var stjärnkärlt och ganska ljumt. Som närmast kom jag ugglan ca 75 m under konserten. Slagugglan ropade flitigt under hela förnatten till omkring midnatt och rörde sig fram och tillbaka nere på mossen. Som flitigast hade den ungefär 20-30 sekunders intervaller mellan sina rop, vilket säkert är en generell rytm för arten. Uppenbart stordes ugglan ej nämnvärt av min nying under natten, fastän denna syntes långt ut över nejden.

Under efternatten hördes ugglan endast sporadiskt och spar-samt, men kl. 03.00, då en svag ljusdagnig gjorde sig märkbar, började åter en halvtimmes livligt spel. Dygnsrhythmen i fråga om spelet torde alltså vara — av detta samt ett otal andra observationer att döma:

- 1) från skymning till ungefär midnatt
- 2) en halvtimme före gryningen.

Påföljande dagar, den 19/4 och 20/4, kunde jag på västmanländsk mark höra en annan slaguggla 2-3 km från den föregående. Detta exemplar hördes den 19/4 kl. 03.00-03.30, med vanligt »råmande», alltså i den första gryningen, och den 20/4 kl. 03.00-03.45 på samma plats, nu med enstaka, högt gläfsande skall! Den 19/4 kunde f. ö. samma natt höras en kattuggla, vilket på markant sätt visar, hur flytande gränserna här är mellan nordliga och sydliga arters utbredning! Den 4/4 1958, alltså tre år senare, hördes återigen en kattuggla på nästan exakt samma plats.

Påsen 1957 kom jag åter hit upp tillsammans med min fru för att lyssna efter »myruven». Efter två resultatlösa dygn kom vi till en jaktkoja på västmanländsk mark, belägen mitt i ett myrstråk med öppna småmossar. På kvällen den 20/4 började sparugglan i traditionell stil, strax före skymningen, och samtidigt kunde vi avlyssna ej mindre än fem sparugglor på olika håll och tonhöjd runt mossen! Två pärlugglor vallade ivrigt hela förnatten. Kl. 20.25 började en slaguggla ropa på avstånd, men närmade sig snabbt, och 20.45 satt ugglan och råmade på 50 m avstånd från kojans i myrtallskogen. När jag därvid härmade honom, hör-



des han flyga närmare i mörkret och sedan råma starkt på endast 20 m håll från oss i mörkret!

Kl. 21.00 hördes så med ens en andra slaguggla vid samma mosse, vid vilken kojän var belägen. De bägge slagugglorna närmade sig varandra i mosskanten, ropade hela tiden och försökte liksom överrösta varandra. En del andra småäten hördes utöver sången, och efter en kvart övergick den andra till poande tonrader, fem-sexstaviga med 15 sekunders intervaller, mycket jordugglelikt »*vo-vo-vo-vo-vo...*» (se ovan!). Samtidigt blandade sig en *tredje* slaguggla flitigt i leken på ungefär  $\frac{1}{2}$ -1 km avstånd norrut. En verkligt trevlig trio, således, och mycket unik sådan för mellansvenska förhållanden!

Följande morgon, kall och frostig, hördes endast en av slagugglorna en stund i själva gryningen, och t. o. m. kl. 04.00 ropade den sporadiskt strax före solens uppgång.

1958 for vi upp till de berörda markerna redan den 15-16 februari för att höra på ugglorna, medan ännu vinter rådde, och övernattade i sistnämnda jaktkoja. Päruggla ropade utanför hela natten. Under efternatten var det relativt varmt, men mulet och disigt. Kl. 05.30 började en slaguggla ropa i den första ljusdaggningen. Ej långt därefter lyssnade vi från isen på en liten myrsjö till *tre* slagugglor samtidigt, varav två var samlade ej långt från oss (♂ och ♀?). Den ena hördes plötsligt börja underliga serier av oregelbundna, orytmska råmanden, emellanåt uppblandade med ett dovt skall, möjligen en parningsång (jfr nedan!). Alla tre individerna hördes på samma platser som den 20/4 1957. Minst tre sparvugglor höll samtidigt i gång i gryningen kring kojän.

Som jämförelse med detta tidiga datum vill jag nämna, att vi redan den 2 februari samma vinter hörde slagugglan ropa i fullt spel i Harbotrakten i norra Uppland. På samma plats 1955 hörde jag slagugglan i Harbo den 27 februari.

En natt påsken 1958, den 4 april, står dock som den mest tju-sande slagugglenatten hittills i norra Västmanland. Min fru och jag bodde då i en större fåbodstuga, och på skärtorsdagskvällen lyssnade vi utanför densamma efter ugglor. Vintern höll ännu markerna i sitt grepp med mycket snö, men natten var vårjum-med fullmåne och klar stjärnhimmel. Päruggla ropade synnerligen ivrigt på avstånd hela förnatten. Jag låter dagboken berätta:

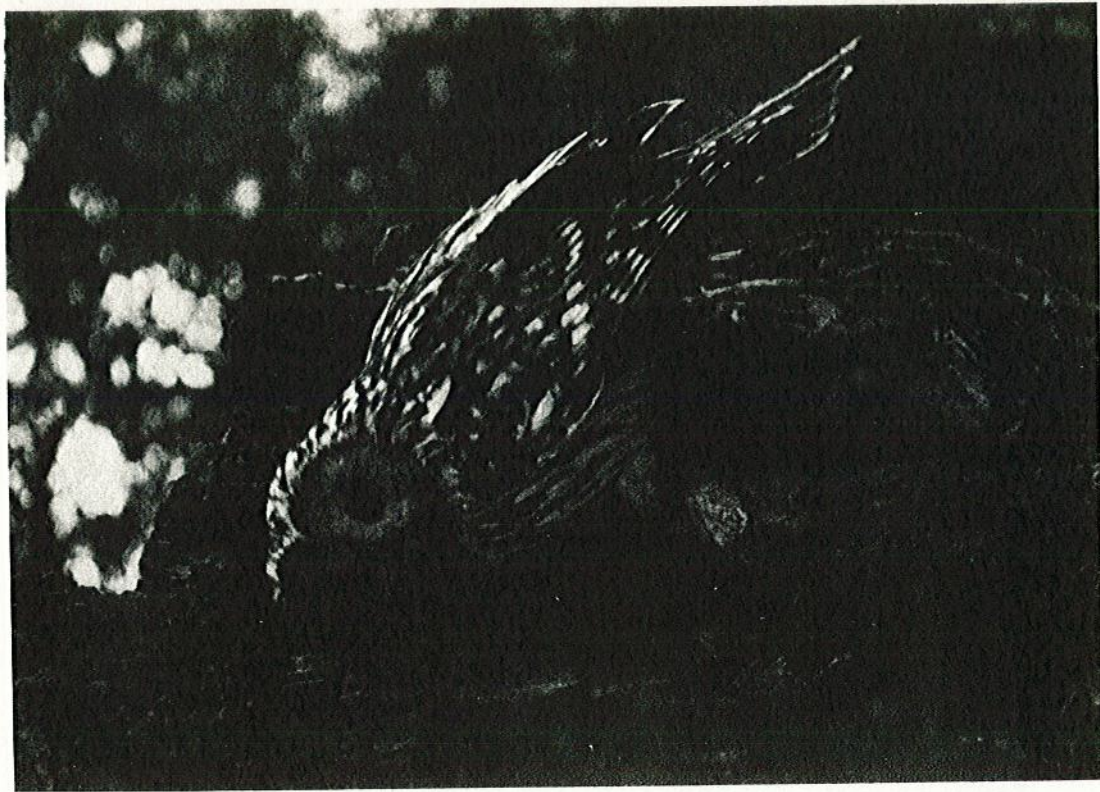


Fig. 10. Slagugglan på bostubben. Foto: ARNE BLOMGREN.

» Kl. 21.30 började en slaguggla ropa i väster, relativt sporadiskt. Strax efter att denna uggla öppnat kvällens konsert, började en annan slaguggla ropa omkring 200 m SO stugan med klar, berguvaktig klangfärg. Samtidigt hördes ilskna skall eller gläfsan-

den, ungefär »jeff, jeff...», från en tredje individ på kanske 150 m håll i NO. Vid härmning reagerade denna sista uggla och flyttade sig i månkenet in på stugan, där hon satt och skällde hest en stund, innan hon avlägsnade sig.

Kl. 22.30. De båda senare slagugglorna hördes nu på 150 m håll Ö om stugan, den ena skällande (med säkerhet honan) och den andra (hanen) flitigt poande. Bägge stegrade tempot i sina ordval, till slut mera orytmiskt och osammanhängande (hanen). Förmodligen åhörde vi därvid förspelet till en parning.

Vid härmning av hanen reagerade bägge ugglorna omedelbart och kom närmare fåboden. Bägge lät flitigt höra sig, och honan övergick tillfälligt till ett svagt, klanglöst råmande! Mest gläfst hon dock, med hesa och suggestiva skall. Vid fortsatt härmning sågs hanen med ens flyga upp i en mäktig tall framför fåbodstugan, där han poade serievis och gav eko över nejden. Honan skällde från träden vid vedboden. Slutligen lyfte hon och flög i silhuett mot månen över till andra sidan bäckstråket vid stugan och fortsatte där att skälla demonstrativt. Strax därefter lämnade hanen sin plats i storfuran och flög över oss i »medljus» i det intensiva månlyuset ned till honan, hela tiden råmande i flykten! Ugglan var mycket ljus undertill på magen, med fladdrande flykt, breda, runda vingar och en påfallande lång stjärt. Resten av natten fortsatte ugglan konserten kring myrarna...»

Vid alla nämnda besök i dessa marker har jag oförtrottligt sökt efter slagugglans bo. Trots att så många individer hörts har detta dock tyvärr misslyckats. Främsta anledningen torde vara de alltför tidiga data, som stod till mitt förfogande, samt — vilket kanske låter lustigt — att det i dessa marker finns så oerhört många torrakor, lämpliga för häckning och därmed splittrande ett koncentrerat sökande! Man kan helt enkelt inte i denna trakt noggrant genomsöka varenda torrstubbe runt myrar och moras, som dessutom på sina ställen är ganska svårframkomliga. Det är dock min förhoppning att genom bofynd kunna styrka min bergfasta övertygelse, att slagugglan årligen häckar i detta vildmarksparti av Västmanland. Att överhuvud taget få möjlighet att börja söka arten i landskapet har dock varit mig till stor glädje och medfört många minnesrika upplevelser.

## Mikroskopiska dendrologer eller gallkvalstren som trädkännare.

AV NILS HYLANDER och NILS SYLVÉN.

Hos åtskilliga av våra träd och buskar, vilda såväl som odlade, förekomma ej sällan gallbildningar eller cecidier av olika slag, framför allt på bladen i form av filtludd, knottor, pungar, kulor etc. Särskilt utmärka sig ekarna för en stor mängd dylika av mycket växlande form och storlek, nästan samtliga orsakade av steklar. De kunna ha formen av större eller mindre »galläpplen» eller också smärre knottor eller skivor på bladskivorna eller utgöras av ofta särregt gestaltade ansvällningar av unga skottaxlar. Studiet av gallbildningarna erbjuder mycket av intresse inte bara för de speciella gallforskarna — cecidiologerna — eller för entomologerna i allmänhet på grund av de gallbildande djurens i många fall egenartade levnadsvanor utan också för biologer i allmänhet och inte minst för botanisterna. Detta sammanhänger med den ofta starka specialisering, som åtskilliga av dessa gallbildare (cecidozoer) visa, i det att vissa gallbildande arter (eller raser inom dessa) äro mer eller mindre strängt bundna till inte bara ett visst växtsläkte utan t. o. m. vissa arter inom släktet. Detta innebär ett dubbelt studieobjekt: dels att efterforska hur stark specialiseringen är i de olika fallen, dels att utröna i vad mån gallbildarna följa med sina värdväxter, när dessa odlas utom sitt naturliga växtområde.

Alldeles speciellt tacksamma ur dessa synpunkter äro vissa gallbildare, som tillhöra familjen *Eriophyidae* eller *Gallia* valstrén, en grupp av mer eller mindre mikroskopiska spindeldjur med smal, ofta nästan masklik kropp. Deras systematik klarlades i huvudsak i en svit av mycket grundliga arbeten under åren 1911–1928 av österrikaren NALEPA, som på grundval av små,