

Sandberg, N. 1989. Jaktsignalen 46[4]: 7-9.

att snön kom-
fyvärr kunde
är på grund av
att en liten
länet. Vid en
en fortsatt
tet inför vin-
i möjlighet
att sätta i-
ökat skydd ef-
graferna. Den
och utplanter-
i hos läns-
kjutas.

förbättra mar-
för rapphön-
dningställs.
tt de tål snö
bäst behövs.

erbjudas
årdsätgärder.
nom jordbruks-
rikedomen och
ygder. Till
Jaktsignalen

gen är det
observatio-
ruari och an-
ktivårdskrets
itioner.

pphöns ställer
ullarna. Bl a
ket håll fält-
mpel kurvan
aler i tid

igt landskap.

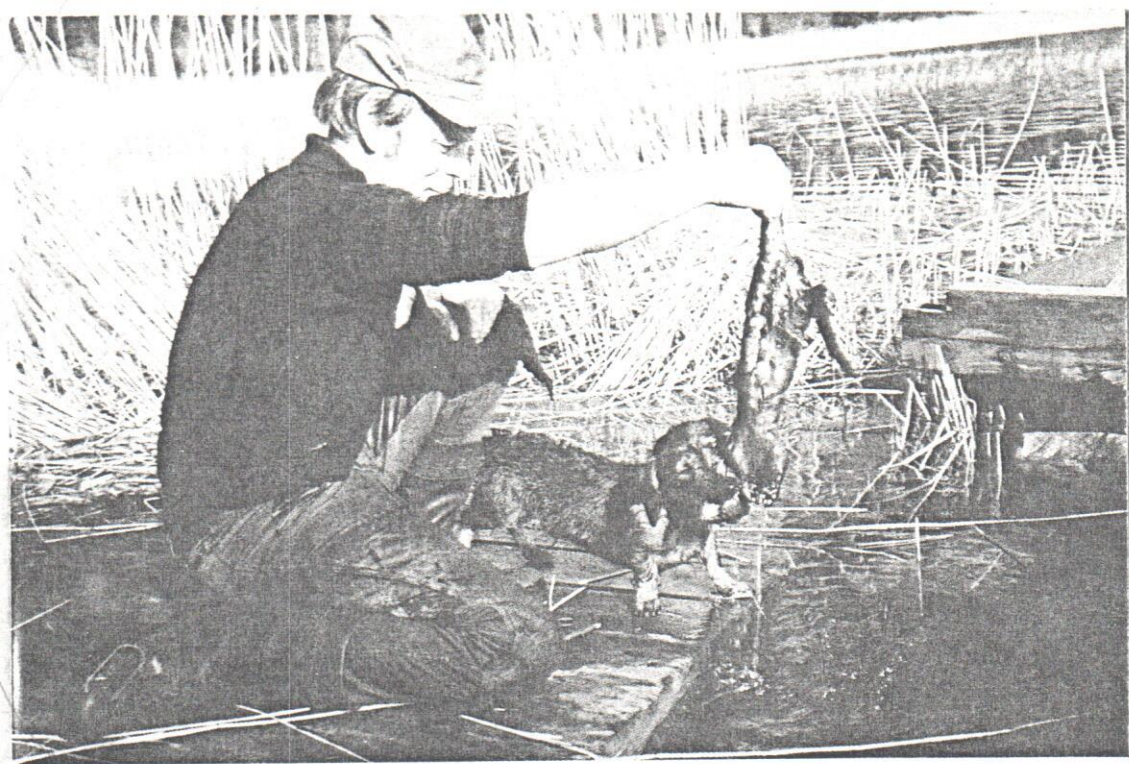


Foto: Nils Sandberg

Viltstatistik 1988-89

av Nils Sandberg

Här presenteras den av länsjaktvårdsförbunden insamlade och sammanställda avskjutningsstatistiken för de tre senaste jaktåren. Statistiken grundas på de uppgifter som redovisats från jaktområden som täcker drygt en tredjedel av respektive läns jaktligt intressanta areal.

Hare

Avskjutningen av skogshare visar en stigande trend i Örebro län, men en sjunkande trend i Västmanland. Fälthareavskjutningen har minskat påtagligt i Västmanland under de tre senaste åren.

Räv

Rävavskjutningen ligger fortfarande på en mycket låg nivå, då i jämförelse med förhållandena före rävs-kabbens härjningar. Fortfarande tycks det vara så att huvuddelen av de skjutna rävarna har varit skabbangripna.

Bäver

I Örebro län har under de senaste två åren fällts något flera bävvar än tidigare. Totalt sett torde dock bäverstammen i detta län tåla en avsevärt högre beskattning. Det bör noteras att det under jaktåret 1988/89 även fälldes 3 bävvar i Västmanlands län, då med stöd av särskilt tillstånd från länsstyrelsen.

Mård

Antalet fällda mårdar har tredubblats inom båda länen under den här treårsperioden. Den stora ökningen kan säkert härledas från, dels en stigande mårdstam, dels möjligheterna att mera allmänt använda slagfällor för fångsten.

Klövvilt

Det antal älgar, kronvilt och dovilt som fälls är tämligen konstant mellan åren. Örebro län saknar dock ännu en fast etablerad kronhjortstam. Variationerna mellan åren ligger här säkert inom de gränser man får räkna med vid någorlunda stabila stammar. Rådjursavskjutningen har dock ökat något i Örebro län, men avsevärt mera markant i Västmanlands län. Den numera täta rådjurstammen tål säkert en betydligt högre beskattning.

Skogsfågel

Skogsfågelstammar, då i första hand tjäder och orre, visar en klar tillbakagång under det senaste året. Den minskade avskjutningen kan ses som en bekräftelse på den under 1988 symnerligen dåliga föryngringen. Avskjutningen kan förväntas minska ytterligare under innevarande jaktår med hänsyn till den även under 1989 dåliga föryngringen.

Mårdhund

*Bild till vänster: Avskjutningen av dov-
hjort är i stort sett
konstant.*

Foto: Ingemar Brač

Rapporter om mårdhund förekommer mer eller mindre frekvent från båda länen. Här kan noteras, att observationsfrekvensen fortfarande är högst i trakten av Örebro.

Art	Örebro län			Västmanlands län		
	1986/87	1987/88	1988/89	1986/87	1987/88	1988/89
Skogshare	4900	6200	6500	3660	3450	2380
Fälthare	700	900	600	4080	2950	1960
Bäver	300	400	400	---	---	3
Rödräv	300	400	400	170	300	470
Grävling	750	1100	1200	910	860	930
Mink	600	800	800	1150	1260	1000
Mård	100	200	300	90	230	270
Dovvilt	323	301	362	89	98	93
Kronvilt	---	---	---	67	74	72
Rådjur	4500	5300	6000	6200	8250	10100
Älg	4214	4367	4411	2956	3008	2970
Gräsand	1400	1000	1000	1200	1260	1290
Kanadagås	300	400	500	350	480	440
Orre	2100	2000	1000	450	140	120
Tjäder	700	800	600	150	70	40
Morkulla	1000	1200	1400	650	780	820
Ringduva	4700	1200	1400	2130	1920	1410
Kräka	2200	2200	2300	5030	5940	3140