

Naturklubbsnytt

Nr 1 / 2002 Årgång 14
 Kontaktblad för Rammås - Virsbo Naturklubb
 Redaktion: Jan Österberg och Ralf Lundmark.



Välkommen

Alla är välkomna att deltaga på våra möten och i våra projekt. Man behöver inte vara expert för att vara med. Man kan lära sig mycket av varandra och stämningen är god.

Projekt i Naturklubbens regi

Naturvård: Genom praktiskt arbete bevarar vi den speciella flora och fauna bl. a i: Sångkärrsbacken, Flygarvilles ängar, Uggebo, Gnien och Lönnrosjön, Lönnbromossen, Sågbergen, Sörbomsberg och runt Gammelby.

Fåglar: Vi kontrollerar småfågelholkar, påruggla och rödsjätt specialstuderar, fågel-iakttagelser i kommunen samlas in och publiceras. Dessutom ringmärker vi i Lisjöviken och hjälpuddror småfåglar och hackspettar.

Växter: Vi samlar in fynd av kärnväxter och vedlevande svampar, lavar och mossor.

Däggdjur: Vi genomför speciella inventeringar riktade mot fladdermöss och smågnagare. Vinter-tid spårinventeras större däggdjur.

Framsida: Storskarv, teckning Jan Österberg

Fågellivet i Surahammars kommun – år 2000

Text: Ralf Lundmark

Inledning

År 2000 kan sammanfattas som ett makalöst fågelår och sammanställningen blev den mest omfattande någonsin. En sammanställning av det här slaget bör intressera de flesta fågelintresserade. En del läser den i sin helhet och sparar den sedan som dokumentation, andra läser kanske delar av den för att få tips om när på året man har chans att studera någon speciell art. Min förhoppning är att alla som läser den ska hitta något matnyttigt och samtidigt få bättre kunskap om fågellivet i Surahammars kommun. Sammanställningen har möjliggjorts av att ett stort antal personer delat med sig av sina fågelnoteringar. Ett stort tack till alla rapportörer.

Nedan följer ett antal arter vilka figurerade i våra trakter så sent som under december, i flertalet fall har de aldrig tidigare uppträtt hos oss så sent på året: *skäggdopping, mindre sångsvan, sädgås, grågås, vitkindad gås, blåsand, snatterand, kricka, sjöorre, svärta, salskrake, sothöna, trana, enkelbeckasin, morkulla, sådesårta, järnspan, dubbeltrast, rödvingetrast, stare och sävsparv*. En motsvarande lista över ovanligt eller rekordtidiga värfynd kan förmodligen göras minst lika lång, men en sådan sammanställning skulle troligtvis inte bli lika tillförlitlig då det är ett betydligt större material att ta hänsyn till.

Under året har hela 223 fågelarter påträffats i Surahammars kommun, däribland fem nya: *Svartrånåbbad islom, Vitnåbbad islom, Vittrut, Skäggtärna och Pungmes*. Även en ny ras dök upp, *sfjätmes av rasen caudatus*, populärt kallad kontinen-

Rekordår

Man har börjat vänja sig med att det ena fågelrekordet slås efter det andra med avseende på flockstorlekar, tidiga och sena datum etc, men år 2000 har varit överlägset då det gäller sådana uppgifter. Tidiga inslag av värvindar, högsommarvärme redan i slutet av april, över-

tal stjärtmes. Med dessa tillskott har 266 arter och därtill 8 raser registrerats innanför kommunens gränser till och med år 2000.

Fågellokaler

Under året kan särskilt två platser tituleras som nya fågellokaler. Båda lokalerna har alltid funnits på kartan men någon större dragningskraft på den fågelintresserade har inte märkts, antagligen för att naturgeografin först på senare år gynnat fågelliv och skådning. Den ena lokalen är Toftmossen, känd som torvtäkt. Torvbrytningen har avslutats i den norra delen av mossen och man har låtit vattnet återövrva dessa ytor vilket resulterat i två våtmarker.

Den andra platsen är Snickarbacken i Surahammar. I grund och botten Snickarberget som fungerat som tipp och därmed skjutit i höjden - en given plats för fågelskåning på hög nivå. Det är främst under vår och höst man med fördel kan studera flytande fåglar från denna utsiktspunkt.

En välkänd fågelokal, dock i ny skepnad, var Lisjöängar som för första gången höll vatten på sensommaren till följd av det kraftiga regnandet. Då våtmarken långsamt

torkade upp under augusti drog den till sig en hel del vadare och ånder.

Turkiesjön vid Seglingsberg slutar aldrig att överraska. Sjön är intressant hela sommarhalvåret och blev i särklass den fågelokal som berikades med flest nya arter under året, nyheterarna var: *blåsgås*, *brun glada*, *strandskata*, *kustsnäppa*, *myrsnäppa*, *dubbelbeckasin*, *myrspov* och *kärrsångare*.

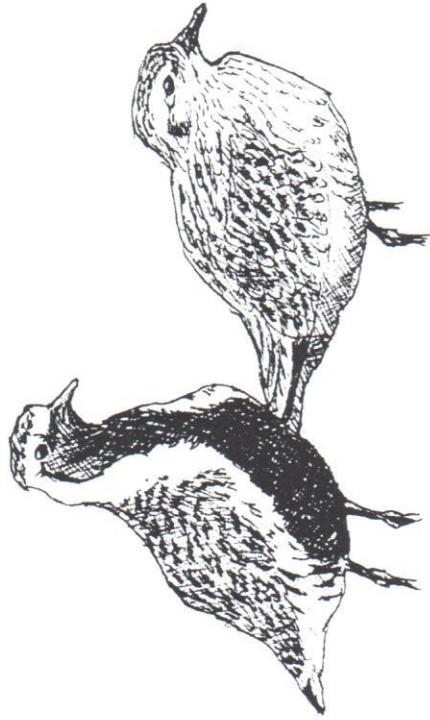
Från trakterna av Virsbo är det nästan bara Felingen som framträder i sammanställningen. Man får hoppas på ökad rapportering från Virsbo och Virsbojön kommande år. Andra intressanta platser som är underrepresenterade är t ex de vegetationsrika skogsjöarna Ulvramen, Stenramen och Bosjön.

Uppgifter om häckande fåglar i skogsmiljöer och jordbruksbygd är en bristvara, det är endast från några av dessa områden som det rapporteras flitigt. Några arter man skulle vilja vet mer om är t ex *duvhök*, *skogsduva*, *gråspett*, *stenskvätta* och *stjärtnes*. I samma miljöer har vi däremot fått en bra bild av våra nattsjungande fåglar, t ex *kornknarr*, *nattskärre*, *näktergal* och *gräshoppssångare*.

Den fågelokal som i särklass dominerar är förstås Gnien med tillhörande Högbyleden. Intresset för lokalen har ökat, såväl bland kommuninvånarna som fågelintresserade långt utanför kommunens gränser. Många prisar Gnienområdet för att det är lättillgängligt och att man kommer fåglarna nära.



Krickor
(SLN)



Ljungpipar (JÖG)

Fåglarna och vädret

Vintervädret växlade kraftigt under januari och februari med mildväder och kyla om vartannat, snödjupet översteg aldrig tre decimeter. Redan den 12 februari förde milda vindar med sig de första vårfågarna i form av *sångsvanar*, *kanadagäss* och *grågäss*. Bara någon dag därpå var det åter kallt och det dröjde till den 27:e samma månad till nästa varmluftsinbrott. Då kunde bland annat *sångsvanar* i hundratals liksom en hel del *sånglärkor* avnjutas vid Gnien - det kändes faktiskt som vår. Våren kom flera gånger av sig men den 21 mars blev en dag då vi översköljdes av en hel rad nya lända arter: *blåsand*, *kricka*, *blå kärrhök*, *sothöna*, *enkelbeckasin*, *morkulla*, *ljungpipare*, *skrattnäs*, *ängsppiärka*, *taltrast*, *bofink* och *hämpling*. Följande månads väderlek innehöll ingredienser från alla fyra

årstiderna, men aprilväder uteblev dock! De första 10 dagarna kan sammanfattas som kyliga med nattetemperatur strax under 10 minusgrader den 8:e. Därefter gick allt med en rasande fart. Under två veckor fick vi uppleva ostadigt väder med en hel del regn och även en rejäl omgång åska, värmen tryckte på och den 28:e lade högsommarvärmen sin hand över landskapet och björkarna blev vackert gröna. De två första majveckorna fortsatte i samma stil och växtligheten nästan exploderade, tiden mellan hägg och syren var kortare än en vecka. Med den tidiga grönskan kom också ett flertal skönsjungande tättingar rekordtidigt. I mitten av månaden invaderades Gnien av *svarttärnor* och räknades som mest till 60 exemplar. Den 17:e fick dom sällskap av en riktig "stänkare"

– landskapets första *skäggtärna*. Månaden övergick sedan i ostadigare väder och en hel del regn föll. Inga större förändringar inträffade under juni förutom att en frostnatt överraskade veckan före midsommar. Juli inleddes i samma stil och den 13:e började en väldigt nederbördsrik period vilket också satte i gång översvämningar på många håll. Det regnade dagligen fram till den 27:e. Det var också den dag molntäcket sprack upp och det blev en makalös förmiddag på fågelfronten. Augustivärdet var mediokert men påtagligt var fortsatt högt vattenstånd i sjöar och vattendrag. Ett tillfälligt kalluftsinbrott i början av september satte fart på *tranor* och *sådgäss* som började dra mot söder. Kring den 20 september inleddes en molning och fuktig period med vindar från sydost – en vädertyp som kom att dominera fram till mitten av december. Vattennivån i Kolbäcksån steg till den högst sedan översvämningen våren 1977. Elingbovägen mellan Säter och Sörby stängdes av en tid, samtidigt fick man lov att höja ett vägavsnitt mellan Kvarnfallet och Värmtorp. På passligt nog bjöd Gläpen då på flera godbitar i fågelväg och de fågelintresserade som inte vågade försöka ta sig igenom vattenmassorna med bil, med risk för att bli stående, var under ett par dagar tvungna att ta omvägen över Västsura - Lisjö - Högbyn för att ta sig till Gläpens badplats.

Först under mellandagarna blev det riktigt vintrigt, isarna lade sig och strax därpå kom snön. Snödjupet

uppgick till drygt 3 decimeter på nyårsaftonen.

Sammanställningen

I sammanställningen redovisas ett urval av fågelnoteringar från år 2000, tyngdpunkten ligger i vanlig ordning på de lite ovanligare arterna. Fågelarterna listas i systematisk ordning med lommor först och fältsparvar sist. Varje enskild fågelnotering presenteras vanligtvis med antal, plats, datum och observatör. Ibland förekommer en eller flera förkortningar efter antalet (se förklaring nedan). Om ingen förkortning anges avses raste/andestationär individ/flock. I de fall det är många observatörer om ett och samma fynd skrivs, om det är känt, endast den eller de som var först om fyndet. Samtliga fynd i sammanställningen uppfyller de krav för publicering som tagits fram av Västmanlands respektive Sveriges ornitologiska föreningars rapportkommittéer.

Förkortningar

ad adult(gammal)
 ex exemplar
 f hona
 juv juvenil(ung)
 k kalenderår
 m hane
 S, SV osv sträckriktning
 sj sjungande
 str sträckande
 sub subadult (yngre än adult)

Artlista

Smålom

Tre fynd under häckningstid, tro- ligtvis av en och samma individ hem- mahörande på häckningsplats i Skinnskattebergs kommun: 1 över- flygande, L Målsjön, 20/5 (SLN). 1 överflygande, St Avlängen, 25/6 (MLI). 1 överflygande, Holmsjön, 8/7 (SOS). Övriga fynd: 2 str S, Snickar- backen Surahammar, 20/9 (RLK). 3 ex, Gläpen, 11/11 (SLN).

Svartnäbbad islom

1 2k, Gläpen, 11-14/11 (SLN, JÖG m fl). Ny art för Sura k:n! 2:a fyndet i landskapet.

Vitnäbbad islom

1 1k, Gläpen, 3-24/12 (TAN, SLN, RLK m fl). Ny art för Västmanland! Högst anmärkningsvärt att båda islomarterna figurerade i Gläpen inom loppet av en månad.

Storlom

Årets första: 2 ex, Östersjön, 4/4 (RLK). Årets sista: 1 ad i vinterdräkt, St Nadden, 1/11 (RLK). Uppträdde i tio av våra sjöar under häckningstid men endast i en konstaterades häck- ning: 1 par + 2 ungar, Långsjön, 22/6 (KLL). Större ansamlingar (minst 10 ex): 14 ex, Gläpen, 8/4 (SLN). 13 ex, Gläpen, 17/4 (RLK). 12 ex, Vågsjön, 27/4 (SLN).

Smådopping

1 ad, Turkiesjön, 10/6 (RLK). 1 ad, Högbymaden, 10-13/8 (RLK, SLN), 2 ad + 1 juv, Högbymaden, 14-15/8 (RLK). 1 ad, Turkiesjön, 15/8 (RLK). 1 juv, Lisjö ångar, 24/8 (RLK). 1 ad, Sågdammen, 30/9-2/10 (RLK).

Skäggdopping

Årets första: 1 ex, Östersjön, 1/4 (RLK). Årets sista: 1 ex, Gläpen, 1/12 (RLK). Uppträdde i Djupen, Gnien,



Svartnäbbad islom (SLN)

Gläpen och Virsbojön under häckningstid. Endast vid Gnien noterades ungar: 3 kullar(2+2+3 pulli), 26/7 (RLK). De största ansamlingarna: 32 ex, Gläpen, 17/4 (SLN). 44 ex, Gläpen, 27/10 (RLK).

Storskarv

Årets första: 1 ex, Gläpen, 21/3 (SLN). Årets sista: 1 juv, Östersjön, 30/9 (RLK). Under våren noterades rastande storskarvar i Gläpen, Gnien, Sörsjön, Virsbojön och Västersjön. Högsta notering: 5 ex, Virsbojön, 24/4 (RLK). Sträcksummor(minst 10 ex): 13 ex(2+2+9) S, Gnien, 1/9 (RLK). 16 ex S, Gnien, 2/9 (SLN, RLK). 87 ex Ö, Gnien, 10/9 (SLN). 15 ex S, Gnien, 15/9 (RLK, YPN). 11 ex S, Gnien, 19/9 (RLK). 67 ex(32+11+19+5) S, Gnien, 21/9 (RLK). 22 ex(6+1+15) S, Snickarbacken, 22/9 (RLK). 108 ex(70+38) S, Gnien, 23/9 (RLK). Ar-ten rapporteras med fler fynd liksom i större antal för varje år som går.

Rördrom

1 sj, Lisjöviken, 16-22/4 (KAN, OLN). 1 sj, Gnien, 23/4 (RLK). 1 sj, Gläpen, 30/4-1/5 (GLN, SLN). 1 sj, Västersjön, 1-16/5 (MLI, RLK). Sannolikt en och samma individ som registrerat på de fyra lokalerna.

Häger

Årets första: 1 ex, Lisjö bruk, 3/2 (MKN). Årets sista: 1 ex, Östersjön,

27/12 (TSM). Häckningar: minst 13 par i kolonin vid Lisjö bruk (RLK). Till följd av att storskarven reducerat hägerbeståndet vid Mälaren, håller nu Lisjö en av de största hägerkolonierna i landskapet.

Knölsvan

Januarifynd: 1 par under hela månaden figurerade på olika platser utmed Kolbäckån från Virsbo i norr till Ramnäs i söder. Häckningsförsök: 1 par vardera vid Lönnbrojön, Sägdammen och Östersjön. Häckningarna avbröts dock under ruvningstid. Hög summa(minst 10 ex): 11 ad, Gnien, 20/11 (RLK). 13 ad(8+5) str S, Gnien, 16/12 (RLK).

Mindre sångsvan

1 ad, L Nadden, 25/3 (RLK). 1 ad, Gnien, 31/3 (RLK). 1 str, Virsbo, 6/5 (JUN). 1 ad, Gnien, 27/10 (RLK). 1 ad, Gnien, 20/12 (RLK). Första decemberfyndet någonsin.

Sångsvan

Årets första: 6 ex str N, L Nadden, 8/2 (LEN) och 2 ad, Byggetorp, 8/2 (RLK). Häckningar: Påbörjade häckningar avbröts överlag under första halvan av maj. Endast en rapport därefter: 2 ruvande, en i vardera ände av Ulvramen, 20/5 (RLK). Ingen ungfågel kom vederligen på vingar detta år! Större ansamlingar: 340 ex, Gnien, 21/3 (RLK), 146 ex, Lisjöängar, 10/4 (SLN). 139 ex, Stor-



Sångsvan och mindre sångsvan

ängen, 9/11 (RLK). 153 ex, Gnien, 23/12 (SLN). Hög sträcksumma(minst 100 ex): 190 str N, Gnien, 29/2 (RLK). 110 str N, Åliden, 19/3 (RLK). 104 str N, Gnien, förmiddag 20/3 (YPN). 130 str N, Åliden, eftermiddag 20/3 (RLK). 160 rastande sedan str N, Gnien, kväll 20/3 (RLK). 162 rastande sedan str N, Gnien, kväll 21/3 (RLK). 163 str S, Gnien/Gläpen, 17/12 (SLN). 207 str S, Gnien 18/12 (RLK). Notera omfattande flyttning den 19, 20 och 21/3.

Sädgås

Årets första: 22 str N, Östersjön, 29/2 (TSM). Årets sista: 6 str S, Kilbäcken, 10/12 (SLN) och 2 ex str S, Gnien, 18/12 (RLK). Sommarfynd: 1 ex, Gnien, 4-9/7 (RLK, SLN). Större ansamling: 162 ex, Lisjöängar, 22/3 (SLN). Hög sträcksumma(minst 100 ex): 132 str N, Gnien, 21/3 (RLK). 168 str N, Gnien, 17/4 (RLK). 187 str N, Gnien/Gläpen, 26/4 (SLN). 270 str S, Snickarbacken, 21/9 (RLK). 428 str

S, Snickarbacken, 22/9 (RLK). Sommarfyndet får betraktas som mycket udda.

Spetsbergsgås

1 str N, Åliden, 21/3 (RLK), 1 ex, Lisjö ängar, 21/3-17/4 (RLK, SLN). 1 ex, Gnien, 8/4 (RLK). 4 str N, Gnien, 17/4 (RLK). 1 str S, Gnien, 21/9 (RLK).

Bläsgås

1 ad N, Gnien, 16/4 (RLK). 1 ad, Gnien, 13/10 (SLN). 1 ex, Nordano, 12/11 (BPN). 1 ad, Turkiesjön, 23/11 (RLK). 1 ad, St Nadden, 24/11 (RLK). Novemberfynden avser troligtvis en och samma individ.

Grågås

Årets första: 7 str N, Ståltorp, 12/2 (RLK). Årets sista: 6 str S, Östersjön, 4/12 (YPN). Häckningar: 1 ruvande, Lisjöviken, 30/4 (SLN). I övrigt note-



Sädgäss (SLN)

rades revirhävande grågäss tillfälligt vid Gnien och Gläpen (SLN). Större ansamling (minst 25 ex): 43 ex, Högbymaden, 23/10 (RLK). Högstäcksumma (minst 50 ex): 67 str S, Gnien, 13/9 (RLK). 79 str S, Gnien, 27/10 (RLK). Grågäsen är också en art som blivit vanligare med åren.

Kanadagås

Årets första: 4 str N, Surahammar, 12/2 (RLK). 9 ex, Gnien, 12/2 (SLN). Årets sista: Noterades på flera lokaler till och med 26/12 (RLK, SLN). Större ansamling (minst 250 ex): Gnien (20/3-2/4), som mest 420 ex, 21/3 (RLK). 262 ex, Östersjön, 6/12 (RLK). 267 ex, Västersjön, 9/12 (SLN). Högstäcksumma (minst 100 ex): 217 str S, Gnien, 18/12 (RLK).

Vitkindad gås

1 ex, Gnien, 20/3 (LEN, SLN). 1 str N, Åliden, 20/3 (RLK). 1 ex, Turkiesjön, 25/3 (RLK). 2 ex, Lisjö ängar, 10/4 (RLK). 1 par + 1 m, Högbymaden, 20/4 (SLN, JLD). 1 par, Turkiesjön, 28/4 (RLK).

"vitkindade" får inte heller vara lika stor som en "kanada". Bland har det slarvats med de här karaktärerna så att en och samma gås har rapporterats som både "vitkindad" och som hybridgås. Även hybrider mellan blåsgås/grågås, blåsgås/kanadagås och grågås/kanadagås har noterats i våra trakter.

Prutgås

1 ex, Gnien, 21/3 (RLK). 1 ex, Gnien, 9/4 (ILN, TÖM). 45 str SV, Gnien, 21/9 (RLK).

Gravand

2 juv, Gnien, 14-21/8 (RLK, SLN).

Bläsand

Årets första: 4 ex, Gnien, 21/3 (RLK). Årets sista: 6 ex, Gnien, 16/12 och 1 ex, Gnien, 17-22/12 (RLK). Större ansamling (minst 50 ex): 65 ex, Lisjö ängar, 27/4 (JLD). 62 ex, Högbymaden, 21/8 (RLK). 116 ex, Högbymaden, 16/10 (RLK). 90 ex, Turkiesjön, 21-22/10 (RLK). 140 ex, Högbymaden, 31/10-1/11 (RLK). Högstäcksumma: 130(75+55) str S, Gnien, 6/9 (RLK). 175(110+28+37) str S, Gnien, 14/9 (RLK). Första kända decemberfynden någonsin.

Snatterand

1 par, Lisjö ängar, 10/4 (RLK). 1 par + 1 m, Högbymaden, 20/4 (SLN, JLD). 1 par, Turkiesjön, 28/4 (RLK).

1 par, Högbymaden, 29/4 (ARI, SLN). 1 par, Högbymaden, 11-14/5 (RLK, SLN). 2 par, Högbymaden, 15/5 (JLD). 1 m, Högbymaden, 24/5 (RLK). 2 m, Högbymaden, 26-29/5 (KJN, APN). 1 par + 2 m, Högbymaden, 30-31/5 (RLK, SLN). 1 par, Högbymaden, 6-13/6 (RLK). 1 f, Högbymaden, 17/7 (RLK). 2 ex, Högbymaden, 9/8 (RLK). 1 ex, Högbymaden, 10-15/8 (SLN, RLK). 1 f + 2 juv, Turkiesjön, 15/8 (RLK). 1 m, Västersjön, 15/11 (MLI). 1 m, Gnien, 21-26/11 (RLK). 1 m, Västersjön och Östersjön, 3-17/12 (RLK). 1 m, Gnien, 22/12 (RLK). November och decemberfynden avser troligtvis en och samma individ. Då den sällskapade med en stor flock gräsänder blev flocken igenkännlig och kunde följas fram och åter mellan fågel-lokalerna Gnien och Västersjön/Östersjön. Det här är ett exempel på att fågelokalerna har betydelse för varandra i ett större perspektiv vilket också ger ökad status åt de enskilda lokalerna.

Kricka

Årets första: 6 ex, Gnien, 21/3 (RLK). Årets sista: 53 ex, Gnien, 16/12 (RLK). 4 ex, Västersjön, 16/12 (RLK). 6 ex, Gnien 22/12 (RLK). Häckningar (antal kullar): Högbymaden (5), Sägdammen (2), Säters viltvatten (1), Turkiesjön (2). Högstäcksumma: 280 ex, Gnien, 17/4 (RLK). 470 ex, Lisjö ängar, 17/4 (RLK). 550 ex, Högbymaden, 15/8 (RLK). 535 ex, Lisjö ängar, 2/9 (RLK).

Gräsand

Högsta summorna: 540 ex, Gnien, 25/3 (SLN). 640 ex, Lisjö ängar, 10/4 (RLK). 1300 ex, Gnien, 28/9 (RLK). 325 ex, Turkiesjön, 1/11 (RLK). 620 ex, Högbymaden, 8/11 (RLK). 308 ex, Västersjön, 10/12 (RLK). 580 ex, Gnien, 14/12 (RLK). Året bjöd på den största rapporterade flocken någonsin.

Stjärtand

Årets första: 1 par, Turkiesjön, 13/4 (KJN). Årets sista: 1 ex, Högbymaden, 25/10 (RLK). Vårfynd (högsta antal/lokal): Högbymaden (1 par), Lisjö ängar (4 par), Turkiesjön (2 par). Större ansamling: 36 ex, Högbymaden, 19/8 (SLN). Hög sträcksumma: 45 str S, Gnien, 14/9 (RLK).

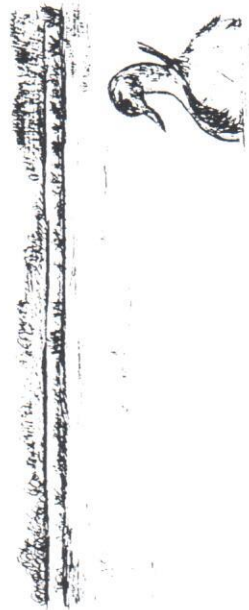
Årta

Årets första: 1 par, Lisjö ängar, 12/4 (LHM). Årets sista: 1 ex, Högbymaden, 23/8 (RLK). Vårfynd (högsta antal/lokal): Gnien (4 par), Lisjö ängar (3 par), Turkiesjön (1 par + 1 m). Häckningar: 1 lyckad häckning med 6 ungar som resultat, Gnien/Sätterviken (RLK). 1 hona sågs vid Turkiesjön, 18/7 (RLK), möjligen ett misslyckat häckningsförsök.

Skedand

Årets första: 1 par, Lisjö ängar, 12/4 (RLK). Årets sista: 2 ex, Högbymaden, 16/10 (RLK). Vårfynd (högsta antal/lokal): Felingen (1 par), Gnien (5 par + 1 m), Lisjö ängar (4 par + 3 m), Sägdammen (1 par + 1 m), Turkiesjön (3 par), Västersjön (1 m). Häckning: 1 f + 3 pulli kom fram på Högbymaden, 15/6 (RLK). Ungarna kunde ses på plats fram till den 4/8 och var då fullstora. Ett rekordartat uppträdande detta år.

Brunand



Stjärtand (SLN)



Arta (JÖG)

1 m, Västersjön, 4-5/4 (RLK). 2 m, Högbymaden, 7/4 (OLN). 2 par, Gnien, 8/4 (RLK, SLN). 1-2 par, Gläpen, 9-12/4 (RLK). 1 m, Högbymaden, 26/4 (SLN). 1 f, St Nadden, 27/4 (RLK). 5 par, Högbymaden, 30/4 (SLN). 1 par, Gläpen, 1-2/5 (SLN, RLK). 4 ex, Gläpen, 3/9 (SLN). 1 m, Turkiesjön, 24-27/10 (RLK).

Hela fyra fynd är en ovanligt bra års-summa.

Ejder

Ett fynd: 29 ex, Gläpen, 12-13/11 (TPN, SLN). Flocken är den största någonsin som rapporterats från Västmanland.

Alfågel

1 par, Gläpen, 27/4 (SLN). 1 (1k), Gläpen, 13/11 (MRG). 1 m, Gläpen, 23/11 (RLK).

Sjöorre

Årets första: 3 ex, Sörsjön, 17/4 (RLK). Vårfynd (minst 10 ex): En mycket stor flock (troligtvis 100-tals?) hördes kl 22:00 sträcka mot norr, Gnien, 23/4 (RLK). 49 ex, Gläpen, 24/4 (SLN). 54 ex, Sörsjön, 24/4 (SLN). 33 str N, Hovmossen, 24/4 (MLI). 11 ex, Östersjön, 27/4 (SLN, RLK). 18

Vigg

Årets första: 4 ex, Östersjön, 22/3 (RLK). Årets sista: 34 ex, Gnien, 23/12 (SLN). 5 ex, Gnien, 26/12 (RLK). Häckningar: Sägdammen (2), Turkiesjön (6). Större ansamling (minst 50 ex): 50 ex, Turkiesjön, 21/4 (BPN).

Bergand

1 par, St Nadden, 27/4 (RLK). 1 par, Östersjön, 12/5 (MLI). 1 f, Lisjö ängar, 18/8 (RLK). 1 juv, Gnien, 19/11 (RLK).

ex, Gläpen, 1/5 (SLN, MLI). 21 ex, Östersjön, 15/5 (RLK). Höstfynd: 2 ex, Virsbosjön, 2/10 (RLK). 1 ex, Sörsjön, 12/10 (SLN). 10 ex, Gläpen, 16/11 (RLK). 1 ex, Gnien, 19-20/11 (RLK). 6 ex, Östersjön, 22/11 (RLK). 1 ex, Virsbosjön, 23/11 (RLK). 8 ex, Virsbosjön, 2/12 (RLK). 1 ex, Östersjön, 6/12 (RLK). 1 ex, Gnien, 7/12 (RLK). Alla fyra flockar från 23-24/4 är var och en större än någon rapporterad flock tidigare.

Svårta

1 par, Gläpen, 27/4 (SLN, RLK). 1 m, St Nadden, 15/5 (RLK). 7 ex, Gnien, 2/12 (SLN).

Knipa

Större ansamlingar(minst 50 ex): 68 ex, Östersjön, 4/4 (RLK). 71 ex, Västersjön, 7/4 (MLI). 136 ex, Gläpen, 8/4 (SLN). 58 ex, Högbybaden, 9/8 (RLK). 110 ex, Gläpen, 18/11 (RLK). 85 ex, Östersjön, 22/11 (RLK). 58 ex, Gläpen, 22/11 (RLK).

Kamskrake

1 m, Virsbosjön vid Hökebo, 6/11 (RLK). Den fågel som de senaste tio åren nästan varit årlig i trakterna av Karbenning, Ängelsberg och Västeråla har nu också visat intresse för Virsbosjön. Arten härstammar från Nordamerika och fynd i Europa bedöms vanligtvis som parkrymlingar.

Salskrake

Rapporterad från följande lokaler(högsta antal inom parentes): Gnien(5), Gläpen(41), L Nadden/Skärpan(2), Magforsen(2), Norrsjön(3), St Nadden(2), Sörsjön(7), Ulvramen(2), Virsbosjön/Hökebo(7), Västersjön(2), Äliden(2).

Tidigt fynd: 2 m, Magforsen, 27/2 (OLN). Vårens första: 3 ex, Gnien, 20/3 (LEN). Arets sista: 3 ex, Gläpen, 20/12 (RLK) och 2 ex, Gnien, 23-26/12 (RLK, SLN). Större ansamling(minst 10 ex): Gläpen, 9-30/4 med som mest 41 ex den 16/4 (RLK). 14 ex, Gläpen, 2/11. 16 ex, Gläpen, 22/11. 12 ex, Gläpen, 4/12 (RLK). Salskraken har veterligen aldrig tidigare uppträtt så talrikt.

Småskrake

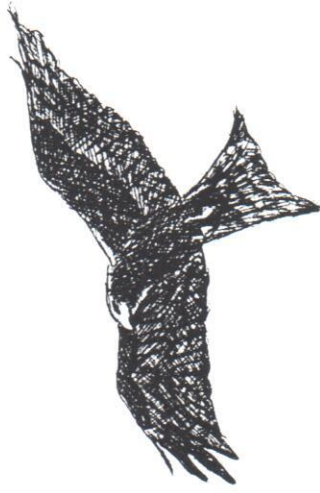
Rapporterad från följande lokaler(högsta antal inom parentes): Gnien(2), Gläpen(2), St Nadden(1), Sörsjön(5), Västersjön(1). Observerad under perioden 15/4-14/5 samt 28/9-16/11. Högsta notering: 5(4m + 1f), Sörsjön, 30/4 (SLN).

Storskrake

Häckning: 1 f + 6 juv, Gnien, 12 och 20/7 (RLK). Stor ansamling(minst 100 ex): 102 ex, St Nadden, 9/4 (RLK). Gläpen, 27/10-22/11, med som mest 1400 ex, 18/11 (SLN). 460 ex, Sörsjön, 31/10 (RLK). 500 ex, Sörsjön, 21/11 (RLK).

Bivråk

Arets första: 1 spelfygande, Gnien, 16/5 (RLK). Arets sista: 1 S, Gnien, 13/9 (RLK). Häckningar: Upp till tre-tion troliga häckningar/häckningsförsök baserat på fynd under häckningstid, i de flesta fall på kända lokaler. Hög sträcksumma(minst 10 ex): 12 S, Gnien, 31/8 (RLK).



Brun glada (JÖC)

Brun glada

1 ex, Gnien, 19/5 (SLN) strax därpå sågs den även över Gläpens badplats (GLN). 1 ad, Turkiesjön, 21/5 (RLK). 1 ad, Gnien, 28/5 (RLK). 1 ad, Gnien, 27/8 (SLN).

Havsörn

En art som blivit allt vanligare och som sedan några år tillbaka åter häckar i landskapet. Nu har den även slagit till här hos oss. Efter att ett par gamla fåglar figurerat i kommunen hela vintern och långt in på våren, fattades misstankar om att arten letar eller har hittat en boplatz här i våra marker. Den 17/4 röjde dom sig själva i samband med att en yngre havsörn dök upp över deras boplatz, det var den gamla hanen som då steg nästan rakt upp i luften de drygt 200

metram och bryskt jagade iväg ungfågeln för att sedan återvända till sin hona (RLK). Därefter noterades bobygge under några veckor. Någon häckning genomfördes ej detta år men kom att göra det året därpå(2001). I övrigt noterades havsörnar av skiftande åldrar årets alla månader, inte sällan två och ibland tre exemplar åt gången.

Brun kärrhök

Arets första: 1 f, Gnien, 1/4 (SLN). Arets sista: 2 S, Gnien, 14/9 (RLK). Häckning: 1 början av häckningstid fans ett par vardera vid Gnien respektive Västersjön. Eventuellt påbör-

jade häckningar fullföljdes troligtvis ej.

Blå kärrhök

Årets första: 1 m, Gnien, 21/3 (YPN), Årets sista: 1 juv, Gnien, 3/12 (SLN). Observerad under våren 21/3-26/4. Ett sommarfynd: 1 m, Gnien, 27/7 (HOH, RLK). Under hösten noterad 29/8-3/12.

Ängshök

1 ad m, Gnien, 30/4 (SLN). 1 f, Västersjön, 5/5 (LEN). 1 f, Gnien, 17/5 (RLK).

Duvhök

Häckningar: 4 häckningar, där till minst 3 lokaler med fynd av gamla

ex): 27 S, Snickarbacken, 22/9 (RLK). 39 S, Gnien, 1/10 (RLK). 19 S, Snickarbacken, 9/10 (RLK). 56 S, Gnien, 14/10 (SLN). 43 S, Snickarbacken, 16/10 (RLK). 27 S, Gnien, 22/10 (RLK). 14 S, Gnien, 27/10 (RLK). Fynd av jusa ormräkar, sk "börringevräkar": 1 ex, Gnien, 20/5 (RLK). 1 ex, Turkiesjön, 30/5 (RLK).

Fjällvråk

Vinterfynd: 1 ex, Storängen, 4/2 (RLK). 1 ex, Storängen, 12/12 (RLK). I övrigt noterad under perioderna 4/3-29/4 samt 6/9-13/11. Hög sträcksumma (minst 10 ex): 12 S, Gnien, 14/10 (SLN). 12 S, Snickarbacken, 16/10 (RLK). 23 S, Gnien, 22/10 (RLK). 13 S, Gnien, 27/10 (RLK).

Kungsörn

Noterad under perioderna 4/1-5/4 samt 16/10-30/12. Ansamling: 7 ex, St Flyten, 6/2 (RLK). 5 ex, St Flyten, 11/3 (MLI).

Fiskguse

Årets första: 1 ex, Gnien, 30/3 (SLN). Årets sista: 1 S, Gnien, 25/9 (RLK). Häckningar: 3 konstaterade häckningar, där till 3 boplatser besatta åtminstone i början av häcknings- säsongen.

Tornfalk

Noterad under perioden 30/3-15/10. Ovanligt många fynd 12-25/4 bl

a: 3 N, Åliden, 15/4 (RLK) och totalt 7 rastande/sträckande, Gnien och Lisjö, 17/4 (RLK).

Stenfalk

Noterad under perioderna 6/4-14/5 samt 3/9-22/10. Merparten av fynden gjordes under oktober månad, bl a: 3 S, Gnien, 4/10 (RLK, MRG) samt 2 S, Lisjöviken, 4/10 (RLK).

Lärkfalk

Årets första: 1 ex, Lisjö ängar, 1/5 (JLD). Årets sista: 1 ex, Snickarbacken, 22/9 (RLK). Häckningar: 3 konstaterade häckningar (JAJ, RLK, SLN), där till fynd under häckningstid på åtminstone 2 väl åtskilda lokaler.

Jaktfalk

1 juv, Storängen och Gnien, 9/11 (RLK).

Pilgrimsfalk

1 ad m, Gnien, 16/4 (RLK). 1 ad m N, Åliden, 16/4 (RLK). 1 f, Västura/Västersjön, 27/7 (RLK). 1 juv m, Gnien, 31/8 (RLK). 1 juv m, Gnien, 2/9 (RLK, SLN). 2 juv S, Gnien, 4/9 (RLK). 1 ad m, Gnien, 8/9 (RLK m fl). 1 juv f, Gnien, 16/9 (RLK). 1 juv, Gnien, 26/9 (RLK).

Järpe



Havsörn (SLN)

Noterad på 21 lokaler under året. Häckningar konstaterades på nio av dessa (KED, LÖG, MBS, MKN, RLK, SLN).

Orre

Lekplatser med minst fem tuppar har rapporterats från fem högmossar. Vinterflockar (minst 10 ex): 32 (21 m + 11 f), Gölmosse, 11/1 (RLK). 19 (16 m + 3 f), Stormossen-Torenmosse, 14/1 (RLK). 20 ex, Holmsjön, 28/1 (LKN). 30 ex, Stingsmossen, 5/2 (TSM). 15-18 (10 m + 8 f), St Flyten, 7/1-19/3 (RLK, UCN).

Tjäder

Endast en lekplats har rapporterats. Häckningsuppgifter saknas helt.

Rapphöna

1 sj, Framnäs, 4/7 (RLK). 1 ex, "Hagaslätten" (Haga), 24 och 30/9 (MLI).

Vattenrall



Vattenrall (JÖG)

Stationära (hörda) rallar har rapporterats från följande lokaler: Djuopen, Gnien, Gläpen, Lisjöviken, Mag-sjön, Norrsjön, Stenramen, Sågdammen, Tippen (Haga), Turkiesjön, Ulvramen, Västersjön, Alunda. Häckningar: 2 häckningar konstaterades i Turkiesjön (RLK). Det är önskvärt att i fortsättningen få ta del av vilken typ av läte som har hörts: han-läte, honiläte, flyktläte eller övriga läten (för lätesbeskrivningar se i första hand boken Fågelguiden av Lars Svensson m fl).

Småfläckig sumphöna

1-3 sj, Turkiesjön, 3/5-6/7 (RLK). 1-2 sj, Gnien, 18/6-18/7 (RLK, SLN). 1 sj, Norrsjön, 28/6 och 18/7 (SLN, RLK). Västersjön, 2 sj, 4/7 (RLK). 1 sj, Sågdammen, 11/7 (RLK). Häckning: 1 juv (knapp flygfärdig), Turkiesjön, 16/7 (RLK).

Kornknarr

Noterad under perioden 16/5-3/8 från följande lokaler (högsta antal sjungande inom parentes): Bäcksliätt (1), Djupebo (3), Ekängen/Kohagen (1), Felingen (1), Hovgården (1), Jobsbo (1), Lisjö ängar (5), Olbergaomr (3), Rysbo-Skogstorp (2), Vattlösa (1). Udda fynd: 1 ex sågs och hördes sjunga, Lisjö ängar, 1/6 (MKN).

Rörhöna

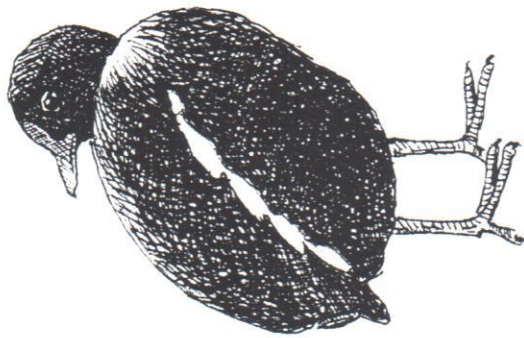
Häckning: 1 par häckade med minst 2 ungar som resultat, Turkiesjön (RLK). Övriga fynd: 1 ad, Högbymaden, 16/6 (RLK). 1 ad, Sågdammen, 18/7 (RLK).

Sothöna

Årets första: 1 N (hörd), S Kilbäcken, 20/3 (SLN). Årets sista: 1 ex, Gnien, 5/12 (RLK). Häckningar (påbörjade): Djupen (6), Felingen (1), Gnien (3), Lönnbrosjön (2), Sågdammen (6), Turkiesjön (35). Största ansamlingarna (minst 50 ex): 81 ex, St Nadden, 10/4 (RLK). 84 ex, Turkiesjön, 19/4 (RLK). 170 (ad + juv), Turkiesjön, 7-8/8 (RLK).

Trana

Årets första: rapporterad från 5 lokaler den 19/3 (TFG, LEN, MKN m fl). Höstens sista: 1 ex, Högbymaden, 27/10 (RLK). Årets sista: 2 ex, Gnien/Bryggeriängen, 25-26/12 (JGP, SLN). Häckningar: Endast två lyckade häckningar rapporterades. Höga sträcksummor (minst 100 ex): 115 N, Gnien, 14/5 (RLK). 107 N, Lisjö ängar, 17/5 (RLK). 187 S, Gnien, 4/9 (RLK). 112 S, Gnien, 14/9 (RLK). 124 S, Gnien, 23/9 (RLK). 154 S, Gnien, 26/9 (RLK). 157 S, Snickarbacken, 10/10 (RLK). 100 S, Lisjö, 14/10 (SLN). 336 (116+70+63+41+46) S, Gnien, 22/10 (RLK). Flocken om 116 ex sågs även över Längsjön (APN,



Rörhöna (JÖG)

YPN). Totalt under hösten har ca 1600 ex rapporterats sträcka. Höststräcket av tranor tenderar att starta tidigare under september för varje år som går. Detta år dessutom mera utdraget med stora flockar ända mot slutet av oktober, förmodligen har det sin förklaring i den milda hösten. Mellandagsfyndet är det i särklass senaste på året någonsin.

Strandskata

1 ex, Virsbo/"ridhuset", 6/6 (JUN). 2 ad, Turkiesjön, 27/7 (RLK).

Mindre strandpipare

Noterad under perioden 17/4-26/8. Häckningar/troliga häckningar: Haga/reningsverket(1), Högbymaden(2), Toftmossen(1), Turkiesjön(2). Därtill observerad under sommaren vid Lisjö ångar (JLD m fl).

Större strandpipare

Årets första: 1 ex, Lisjö ångar, 12/4 (RLK). Årets sista: 1 S, Snickarbacken, 22/9 (RLK). Storansamling: 38 ex, Lisjö ångar, 16/8 (RLK). Hög sträcksumma(minst 10 ex): 12 S, Gnien, 16/8 (RLK).

Ljungpipare

Noterad under perioden 21/3-17/8. Häckningar: Endast rapporterad från St Flyten där 2 par häckade(MLI, RLK, SLN). Storansamling(minst 50 ex): 90 ex, Storängen, 26/4 (SLN). Hög sträcksumma(minst 50 ex): 292 N, Storängen, 26/4 (SLN). 75 N, Storängen, 1/5 (SLN). 84 S, Gnien, 17/8 (RLK).

Kustpipare

1 ad S, Gnien, 14/7 (RLK). 14 ad S, Gnien, 19/7 (RLK). 35 ad S, Åliden, 23/7 (RLK). 12 S, Ramnäs, 18/8 (DGN).

Toftsvipa

Årets första: 1 N, Gnien, 28/2 (TSM). Årets sista: 18 ex, Gnien, 25/10 (RLK). Häckningar(högsta antalet påbörjade): Djupen(3), Feilingen(6),

Framnäs(1), Högbymaden(9), Lisjö ångar(6), Lönnbrosjön(3), Mag-sjön(1), Näcksjön(2), Olberga(6) Storängen(5), Ståltorp(1), Tappfallet, NO(4), Toftmossen(3), Turkiesjön(12), Västesjön-Ek-hagen(2). En stor del av de påbörjade häckningarna på jordbruksmark gick i vanlig ordning förlorade i samband med vårbruk. Häckningsuppgifter saknas från flera lokaler, bl a från Västsura och strandängarna vid Gnien. De största ansamlingarna(minst 50 ex): 54 ex, Lisjö ångar, 21/3(RLK). 105 ex, Gnien, 27/3 (RLK). 60 ex, Västsura, 11/4 (SLN). 90 ex, Turkiesjön, 17/7 (RLK). 430 ex, Gnien, 11/8 (RLK). Hög sträcksumma: 220 N, Gnien, 21/3 (RLK).

Kustsnäppa

3 ad S, Turkiesjön, 12/7 (RLK). 49(36+12+1) ad S, Gnien, 19/7 (RLK). 4 ad S, Åliden, 23/7 (RLK). 1 juv, Lisjö ångar, 21/8 (RLK).

Småsnäppa

1 ad, Turkiesjön, 14 och 17/7 (RLK). 1 ad, Lisjö ångar, 26-27/7 (RLK). 2 ex, Högbymaden, 20/8 (TDN). 6 juv, Lisjö ångar, 21/8 (RLK). 1 juv, Lisjö ångar, 23 och 25/8 (RLK). 2 juv, Högbymaden, 15-19/9 (HÅJ, RLK).

Mosnäppa

Noterad under perioderna 10/5-6/6 samt 11/7-2/9. Högsta antal per lo-



Kustsnäppa (JÖG)

kal: Gnien/Högbymaden(9), Lisjö ångar(4), Turkiesjön(4).

Spovsnäppa

Noterad under perioden 14/7-1/9. Samtliga fynd: 1 ad, Turkiesjön, 14/7 (RLK). 1 ad, Gnien, 16/7 (RLK). 7 ad S, Gnien, 19/7 (RLK). 1-3 ad, Gnien, 26-28/7 (HOH, RLK). 1-7 juv, Lisjö ångar, 16-28/8 (RLK, SLN). 2 juv, Högbymaden, 1/9 (RLK).

Kärrsnäppa

Värfynd: 1 ad, Högbymaden, 26/5 (KJN m fl). I övrigt noterad under perioden 24/6-14/10. De största ansamlingarna: 140 ad, Lisjö ångar, 20/7

(JLD, LHM). 31 ad, Högbymaden, 20/7 (JLD). 80(15 ad, 65 juv), Lisjö ångar, 21/8 (RLK). 125(6 ad, 119 juv), Högbymaden, 8/9 (RLK). Sträcksummor (minst 10 ex): 16 ad S, Gnien, 19/7 (RLK). 11 ad S, Gnien, 23/7 (RLK).

Myrsnäppa

1 ex, Högbymaden, 26/5 (KJN m fl). 2 ex, Högbymaden, 28/5 (RLK). 1 ex, Högbymaden, 30/5 (RLK). 1 ex, Turkiesjön, 30/5 (RLK). 3 ex, Högbymaden, 31/5 (SLN). 1 ex, Turkiesjön, 27/7 (RLK).

Brushane



Kärrensäppor (SLN)

Årets första: 12 ex, Högbymaden, 24/4 (SLN). Årets sista: 6 ex, Högbymaden, 11/9 (RLK). De största ansamlingarna (minst 50 ex): 50 ex, Lisjö ängar, 11/5 (RLK). 60 ex, Turkiesjön, 11 och 14/5 (RLK). 70 ex, Gnien, 17/7 (RLK). 150 ex, Gnien, 11/8 (RLK).

Dvärgbeckasin

1 spel, Säter-Sörbyängarna/Gnien, 22 och 25/4 (RLK). 1 spel, Felingen, 20/5 (ILN).

Enkelbeckasin

Årets första: 1 ex, Gnien, 21/3 (RLK). Årets sista: 1 ex, Turkiesjön, 6/11 (RLK) och 1 ex, Kohagen, 26/12 (MLI). Häckningar: 5 kullar noterades vid Gnien, 5-15/6 (RLK). De största ansamlingarna: 130 ex, Gnien, 21/8 (RLK). 150 ex, Lisjö ängar, 29/8 (RLK).

Dubbelbeckasin

1-5 spel, Gnien(Norrbj-/Säter-/Sörbyängarna), 3-14/5 (RLK, SLN).

1 spel, Västersjön, 4/5 (RLK). 1 spel, Turkiesjön, 14/5 (RLK).

Morkulla

Årets första: 1 ex, Dalskogen(Surahammar), 21/3 (TSM). Årets sista: 1 ex, Mötet, 1/12 (RLK) och 1 ex, Gläpmossen/Asp-holmen, 5/12 (APN).

Rödspov

1 m, Gnien, 27/4 (RLK). 1 m N, Åliden, 5/5 (RLK). 2 juv, 9-10/8 (RLK, SLN).

Myrspov

1 ad, Turkiesjön, 13/7 (RLK). 1 ad(ny individ), Turkiesjön, 16/7 (JLD, RLK). 2 ad, Gnien/Långgrunda, 16/7 (RLK). 27+150 ad S, Gnien, 19/7 (RLK). 6 ad S, Åliden, 23/7 (RLK). 1 ad, Turkiesjön, 26/7 (RLK).

Småspov

13 fynd av totalt 22 ex. Noterad under perioderna 26/4-14/5 samt 4/

7-2/8. Högsta antal: 4 ex S, Toftmossen, 10/7 (RLK).

Storspov

Årets första: 1 ex, Gnien, 5/4 (RLK). Årets sista: 1 juv, Gnien, 7/9 (RLK). Häckningar: 1 början av häckningssäsongen uppträdde revirhävande par på följande lokaler: Gnien(3), Källdalsmossen(1), Mag-sjön N(1), Ståltorp(1), Turkiesjön(1), Västersjön N(1), Västsura/Fiskar-torp(1). Efter 15 maj påträffades spovar endast vid Gnien och Västersura. Varnande spovar vilket normalt indikerar att ungfåglar finns i närheten noterades endast vid Gnien hos två av paren, sannolikt uppnådde inte någon unge flygfärdig ålder. Häckningsresultatet kan bara inte bli sämre än årets förmodade nollnivå. Inga riktigt stora flockar har rapporterats, de största var sträckande flockar: 16 S, Gnien, 25/6 samt 35 S, Gnien, 27/6 (RLK).

Svartsnäppa

Noterad under perioderna 27/4-14/5 respektive 5/6-11/9. De största

ansamlingarna(minst 10 ex): 10 ex, Lisjö ängar, 11/5. 14 ex, Gnien/Säter-ängen, 13/5. 27 ad, Högbymaden, 22/6. 21 juv, Lisjö ängar, 21/8 (RLK).

Rödbena

Årets första: 1 ex, Lisjö ängar, 12/4 (MLI). Årets sista: 1 juv, Lisjö ängar, 23/8 (RLK). Häckningar: 1 par spelade vid Gnien/Säterängen, 14/5 (SLN). Därefter höll de eller möjligen ett nytt par till på Högbymaden där också häckningsförsök gjordes. Ingen ansamling över 10 ex har rapporterats. Högsta antal uppgick till 7 ex, Högbymaden, 26/5 (RLK).

Dammsnäppa

1 ex, Lisjö ängar, 2/5 (RLK).

Gluttsnäppa



Dvärgbeckasin (SLN)

Ärets första: 1 ex, Högbymaden, 20/4 (JLD). **Ärets sista:** 3 ex, Högbymaden, 9/9 (JLD). De största ansamlingarna (minst 10 ex): 57 ex, Gnien, 27/4 (RLK). 41 ex, Lisjö ängar, 2/5 (RLK). 28 ex, Gnien, 16/7 (RLK). 30 ex, Gnien, 9/8 (RLK). 13 ex, Lisjö ängar, 16/8 (RLK).

Skogsnäppa

Noterad under perioden 4/4-16/8.

Grönben

Noterad under perioden 16/4-10/9. Häckningar(baserat på varnande fåglar): Felingen(3), Gnien(6), Stenramen(10), St Flyten/Abborrtjärnen(1), Toftmossen(1), Turkiesjön(5). De största ansamlingarna(minst 100 ex): En rekordflock med hela 1500 ex, Lisjö ängar, 2/5. Antalet minskade till drygt 200 ex dagen därpå men omsättningen var stor dessa dagar och den 5/5 fanns en ny jätteflock på plats om ca 900 ex (RLK). 550 ex, Högbymaden, 6/5 (RLK). 200 ex, Turkiesjön, 14/5 (RLK). 300 ex, Gnien/Långgrundafågelturnet, 17/7 (RLK). Hög sträcksumma(minst 50 ex): 54 S, Gnien, 19/7 (RLK).

Ett massivt uppträdande under första veckan i maj. 1500-flocken innebar ett rejält kliv från den gamla toppnoteringen om 650 ex vid Högbymaden den 6/5-1993. Som kuriosita kan nämnas att det vid båda rekordtillfällena noterades en dammsnäppa bland grönbenorna.

Drillsnäppa

Ärets första: 1 ex, Östersjön, 20/4 (MLI). **Ärets sista:** ?

Roskarl

1 ad S, Gnien, 19/7 (RLK).

Smalnäbbad simsnäppa

2 ex, Högbymaden, 31/5 (SLN). 3 juv, Lisjö ängar, 21/8 (RLK).

Labbe

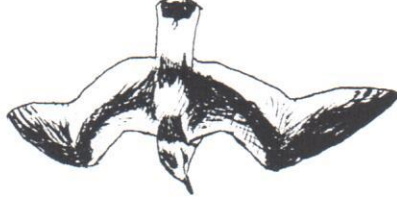
2 ex N, Gnien, 30/4 (SLN).

Dvärgmå

2 ad, Gläpen, 11/5 (RLK). 5 ad, Gnien, 11/5 (RLK). 2 ad, Sägdammen, 11/5 (RLK). 1-3 ad, Gnien, 12-17/5 (JÖG m fl). 1 ad, Gläpen, 14/5 (SLN). 3 ad, Gläpen, 15/5 (RLK). 1(2k), Östersjön, 18/5 (RLK). 1(1k), Gläpen, 27/8 (SLN). 1 ad, Gnien, 13/10 (SLN).

Skrattmå

Noterad under perioden 21/3-3/12. Häckningar: Djupen, 160 häckande par räknades den 18/5. Två veckor senare hade samtliga övergivit lokalen(RLK). Felingen, 4 par påbörjade häckning varav 3 fullföljde(RKS, SLN). Sägdammen, 1300 ad den 6/5. Minst 420 par häckade den 17/5. Häckningarna resulterade i åtminstone 350 ungfåglar(RLK). Turkiesjön, 1600 ad den 6/5(ej samma som vid



Dvärgmå (JÖG)

Sägdammen). 600 par häckade den 17/5. Häckningar avbröts dock lavinartat under de närmaste två veckorna. Troligtvis producerades inte mer än 150 ungfåglar på denna lokal(RLK). Hög sträcksumma: 1200 S(under 45 minuter), Gnien, 27/7 (RLK).

Fiskmå

Ett egentligt vinterfynd: 2 ad, Seglingsberg, 12/2 (MLI). I övrigt noterad under perioderna 11/3-1/9 samt 11/10-17/12. Häckningar: Långsjön(6), St Morsjön(5), St Målsjön(2). Hög sträcksumma: 1400 S(under 45 minuter), Gnien, 27/7 (RLK). Anmärkningsvärt fynd: Små och stora flockar nästan dagligen, 2/11-17/12, som mest 260 ex, Gnien, 28/11 (RLK). Ärets uppträdande är det mest avvikande någonsin. I vår trakt förekommer fiskmåsar vanligtvis från mars till augusti därefter görs endast enstaka fynd, i regel av 1-3 exemplar. Ärets fyndbild ser normalt ut om den 10/10 med höstens "sista" fiskmåsen 1/9. Men sedan händer något. Den 11/10 står plötsligt 74 ex på Storängen(SLN m fl). Den 3/11 dyker åter en flock upp på Storängen, den här gången 22 ex(MLI). Därefter ökar antalet tillfälligt. Under perioden 19/11-3/12 ses flockar om hela 100-260 ex i södra halvan av kommunen. Därefter små flockar fram till den 17/12. Förutom det sena uppträdandet under hösten är också dräkten hos dessa fiskmåsar ett intressant kapitel. En stor del av måsarna utgjordes av ungfåglar och sådana ska normalt ha börjat rugga till 1:a vinterdräkt till november månad om de är "vanliga" fiskmåsar(rasen canus). I den stora måsflocken vid Gnien kring månads-skiftet november-december bar flertalet ungfåglar fortfarande full sommardräkt(dvs helt oruggade). Oruggade unga fiskmåsar under senhöst är en karaktär som istället tycks överrensstämma med den ras av fiskmåsar("taigamåsar" rasen heinei) som förekommer i Ryssland. Uppträdandet hos oss och på andra platser i Sverige är något som skulle kunna förklaras av höstens ihållande milda vindar från öster.

Siltrut

häckningstid: 1 sj. Muren ("Skogsmuren"), 9/5 (GLR). 1-2 sj. Norrsjölunden, 26/5-10/6 (SLN).

det kanske kan förklaras med ett citat av Erik Rosenberg om gökens föd-oval - "håriga larver är hans specialitet!"

Ringduva

Noterad under perioden 23/2-27/10. Stor ansamling (minst 1000 ex): 1100 ex, Gnien, 27/9 (RLK). 2500 ex, Gnien, 9/10 (SLN). Hög sträcksumma (minst 1000 ex): 3416 S, Snickarbacken, 20/9 (RLK). 2840 S, Gnien, 25/9 (RLK). 4410 S, Snickarbacken, 10/10 (RLK).

Sparvuggla
Revirhållande fåglar under perioden 1/2-20/5 har rapporterats från 21 väl åtskilda lokaler, därtill sedd på ytterligare 2 lokaler under samma period. Uppgifter saknas från åtminstone fem "säkra" sparvuggleskogar. Det höga antalet rapporterade revir har troligtvis sin förklaring i att arten eftersöks i större omfattning än tidigare.

Gök

Noterad under perioden 6/5-4/9. Uttrycket "göken den gol i maj" överensstämmer inte särskilt bra med årets uppträdande. Enstaka gökar hördes från den 6/5 fram till mitten av juni. Först därefter kom de igång, lokalt kunde upp till sex exemplar höras från en och samma punkt. Toppnoteringen inföll den 21/6 (kl 02:00-02:45) då ropande gökar snabbinventerades från nio punkter i området Näcksjön-Acktjärnsåsen-Grotten-Ulvramen-Stenramen, hela 27 ropande fåglar summerades (RLK). Ända fram till 10/7 hördes gökar ropa i våra trakter. Varför ett stort antal fåglar började ropa mitt i sommaren är en given frågeställning. I samma skogsområden som gökar ropade påvisades samtidigt en ovanligt god förekomst av diverse fjärlislarver, bl a gräsulvar. Samban-



Fiskmåsar (SLN)

Skäggjärna

1 ad i sommarträkt, Gnien, 17/5 (RLK). Första fyndet i Västmanland och det 16:e i Sverige.

1 ex str, Sörsjön, 24/4 (SLN). 1(3k), Gnien, 11/5 (RLK). 1 ad, Östersjön, 11/5 (RLK).

Vittrut

1(1k) str S, Gnien, 7/12 (RLK). Första fyndet i Sura k:n.

Havstrut

18 fynd av totalt ca 24 ex. Årets första: 1 ad, Gnien, 29/2 (RLK). Årets sista: 1(1k), Sörsjön, 6/12 (RLK).

Fisktärna

Noterad under perioden 22/4-17/8. Häckningar: Långsjön(9), St Målsjön(1), Virsbosjön/Dykängsudden(1), Vågsjön(10), Västersjön(2).

Silvertärna

8 fynd av totalt 23 ex under perioden 28/4-14/5.

Kattuggla

Häckningar: 1 unge hörd, Olberga, 4/7 (RLK). I övrigt har ca 14 ropande individer noterats under häckningstid.

Slaguggla

1 ex sägs mellan Stormossen och Torenmossarna, 26/12 (RLK).

Lappuggla

1 ad i närheten av tidigare känd häckningsplats, 23/8 (RLK).

Hornuggla

1 ex, Felingen, 20/2 (SOS). 1 ex, Svenskbyn, ?/5 (TSM). 1 ex, Öketjärn(Ö-ut), 20/6 (RLK). 1 ex, Fel-

ingen, 26/6 (SLN). 1 ex, Bolagssjön, 28/6 (RLK).

Jorduggla

1 ex sågs jaga över strandängen strax norr om Västersjön, 16/5 (RLK).

Päruggla

1 rop. Ursjömossen, 15-16/3 (KEN, GRN) och 29/4 (MKN). 1-2 rop. Hovmossen, 18-31/3 (TFG).

Tornseglare

Årets första: 1 ex, 10/5, Långsjön (MLI). Årets sista: ?

Kungsfiskare

1 ex, Östersjön/Sura bruk, 14-28/1 (TSM). 1 ex, Åliden, ?/9 (APN). 1 ex, Gläpen(badpl), 2/12 (RLK).

Göktyta

20 ex har rapporterats fördelade på 15 lokaler, alla under perioden 21/4-26/5.

Gråspett

1 m, Seglingsberg, 2/1 (RLK). 1 f, Seglingsberg, 30/1 (SLN, SOS) och 20/2 (ALN, OLN). 1 ex, Ståltorp, 15/2 (RLK). 1 f + 1 m, Gläpen(badpl), 23/1-18/3 (GLN, SLN). 1 f + 1 m rop. Felingen, 1/5 (SLN). 1 rop. Snickarbacken, 23/9 (RLK). 1 rop. Högbyn, 26/9 (RLK). 1 ex, Kvarnfallet, 19/11 (SLN). 1 m, Sörsjöns omgivning, 8/10-26/12 (SLN, RLK). 1 m, Bäckhammarskolan, Ramnäs, 10/11 (JÖG). 1 m, Ramnäs kyrkby, december (AHK), 1 m, Åsenlund (Ramnäs k:a), 24/12 (LEN). 1 f, Seglingsberg, 24/12 (RLK). Fynden under november-december i Ramnäs avser troligtvis en och samma individ.



Nattskärra (JÖG)

Gröngöling

Häckningar: 1 par i asp, Ståltorp, (KLL). 1 par i björk, Fromtorpet (MBS). Därtill har ropande gröngölingar rapporterats från 28 lokaler.

Spillkråka

Häckning: 1 par i asp, Dalbacken (RLK). Ropande och/eller trummande individer under våren har därtill rapporterats från ca 40 lokaler.

Mindre hackspett

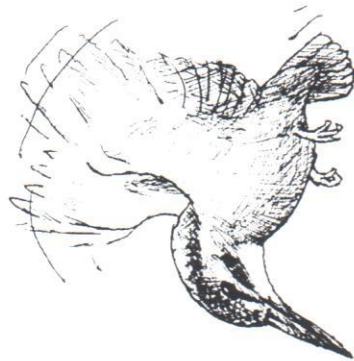
Häckningar: 2 konstaterade(SLN) och 2 troliga sådana, därtill fynd under häckningstid på ytterligare 6 lokaler.

Tretåig hackspett

Häckningar: 1 konstaterad och 1 trolig sådan. Övriga fynd: 1 m, Klysnen, 7/1 (RLK). 1 ex, Felingen, 17/4 (JJN). 1 str S, Gnien, 13/9 (RLK). 1 ex, Trefaldighetsskogen(Nybron), 15/11 (RLK). 1 ex, Kusmossen (Felsingstorp), 27/11 (PAH).

Trädläarka

Noterad under perioderna 26/3-27/7 samt 20/9-10/10. Häckning: 2 ad + 3 juv, Sångkärrsbacken, 27/7 (RLK), själva häckningen ägde troligtvis rum någonstans i omgivningarna. Övriga fynd under häckningstid: 10 sjung-



Kungsfiskare (JÖG)

ande ex på totalt nio lokaler, därtill sedd på ytterligare två lokaler. Sträck: Under hösten räknades fler sträckande än vanligt då hela 31 ex summerades. Toppdagen inföll den 30/9 då 16 ex(1+3+8+4) str S, Snickarbacken (RLK).

Sångläarka

Noterad under perioden 28/2-13/10. Stor ansamling(minst 100 ex): 120 ex, Storängen, 30/9 (RLK).

Backsvala

Ingen häckning rapporterad. Det är möjligt att kolonier av backsvalor hos oss blivit historia.

Ladusvala

bruk(8+2). Ståltorp(1), Sörhagen(4), Västersjön(2).

Blåhake

Ett vårfynd: 1 f, Åliden, 27/5 (RLK). Därutöver noterad under perioden 24/8-4/10 från lokalerna Högby-maden, Kilbäcken, Lisjöviken, Väst-ersjön och Åliden.

Svart rödstjärt

1 m, Virsbo bruk, 28/3 (MLI). 1 sj, Sura bruk, 18/4 (TSM). 1 m, Gnien/Långgrunda, 27/7 (RLK).

Rödstjärt

Årets första: 1 m, Västsura/Ekhagen, 24/4 (SLN). Häckningar: 10 häckande par har rapporterats, åtminstone 4 av dessa fick ut två kullar vardera (SLN m fl).

Buskskvätta

Årets första: 1 ex, Lisjö ängar, 23/4 (RLK). Årets sista: ?

Stenskvätta

Årets första: 3 ex, Gnien/Sörby, 16/4 (SLN). Årets sista: 1 ex, Olberga, 30/9 (RLK). Häckningar: 12 häckande par har rapporterats, 2 av dessa i odlingslandskap övriga på kalhyggen.

Ringtrast

Strömstare

Noterad under perioderna: 1/1-26/2 och 31/10-26/11.

Gärdsmyg

Antal per lokal under januari och februari): Lisjö bruk(1), Ramnäs/Kungshammar(1), Turkiesjön(1). Högsta antal per lokal under december: Gläpen(>5), Högbymaden(2), Lisjöviken(4), Sågdammen(1), Tippen/Sura(1), Vikmuren(1), Västersjön(1).

Järnsparv

Årets första: 1 ex, Snickarbacken, 26/3 (RLK). Årets sista: 1 ex, Lisjöviken, 17/12 (RLK). Första kända decemberfyndet i Sura hammars kommun.

Rödhake

Årets första: 1 ex, Virsbo, 4/4 (JUN). Fynd under vintermånaderna(jan, feb, dec): 1 ex, Västersjön/Klockarberget, 3/12 (RLK). 1 ex, Gläpen/Sinäbben, 6/12 (RLK).

Näktergal

Alla noteringar avser sjungande fåglar under perioden 13/5-4/7. Toppnoteringen inföll under natten mellan 12 och 13/6 då hela 25 sjungande näktergalar summerades (RLK). Högsta antal per lokal: Baståsen(1), Framnäs(1), Gnien(6), Lisjöviken(2), Näs/Virsbosjön(1), Tippen+Sura

ängen, 22/9 (RLK). 1 ex, Storängen, 30/9 (RLK).

Skärpiplärka

1 ex, Högbymaden, 23/4 (RLK). 1 str S, Högbymaden, 25/9 (RLK). 1 ex, Högbymaden, 29/9 (RLK).

Gulärta

Noterad under perioden 23/4-13/9. Häckningar: Gnien och Högby-maden (11 par), Turkiesjön (1 par). De största flockarna per lokal(minst 100 ex): 150 ex, Lisjö ängar, 1/5 (JLD). 120 ex, Turkiesjön, 2/5 (RLK). 250 ex, Gnien, 15/8 (RLK).

Sädesärta

Noterad under perioden 31/3-13/10 därtill två sena fynd: 1 ex, Mag-sjö-maden, 29/11 och 1 ex, Gnien, 3/12 (RLK). Storflock: 200 ex, Gnien, 17/4 (SLN).

Sidensvans

Endast små flockar noterade under vårvintern. Två sena vårfynd: 2 ex, Gottricks mossen, 21/4 (KED) och 2 ex, Åkermossen, 5/5 (RLK). Under hösten rapporterad från den 21/10 och året ut. Stor flock(minst 100 ex): 130 ex, Ramnäs centrum, 9/11 (RLK). 110 ex, Gnien, 16/11 (RLK). 200 ex, Surahammars centrum, 22/12 (ALN, OLN). 100 ex, Ramnäs (Kyrkbyn och Åliden), 25-31/12 (JGP, LEN, RLK).

Noterad under perioden 20/4-7/10. Stor ansamling: 500 ex, Lisjö ängar, 19/8 (SLN).

Hussvala

Årets första sågs redan den 16/4 vid Gnien (RLK, SLN). Årets sista: ? Häckningar: Har rapporterats från 5 lokaler med totalt 46 bon. Vid Virsbo bruk påträffades 21 bon fördelade på tre byggnader. På Ladugården vid Muren(skogsmuren) noterades 14 bon (SLN).

Större piplärka

1 str S, Högbymaden, 25/9 (RLK). 2:a fyndet i kommunen. Det första fyndet gjordes den 14/9-1998, även det vid Högbymaden.

Trädpiplärka

Noterad under perioden 21/4-30/9.

Ängs piplärka

Noterad under perioden 21/3-20/11.

Rödstrupig piplärka

1 ex, Högbymaden, 29/8 (RLK). 1 ex, Lisjö ängar, 30/8 (LHM, RLK). 2 ex Gnien/Säterängen, 5/9 och 12/9 (RLK). 1 ex, Lisjö ängar, 7/9 (RLK) och 9/9 (JLD). 1 ex, Gnien/Säter-

1 m, Lisjö gård, 18/4 (SLN). 1 m, Västsura/Ekhagen, 18/4 (SLN). 1 m + 1 f, Aliden, 23/4 (RLK). 1(2k) m, Västsura gård, 24/4 (RLK). 1 m, Gläpen/badpl, 24/4 (SLN). 1 m, Långsjön, 18/11 (TFG). Första rapporterade novemberfyndet någonsin.

Björktrast

Stora flockar (minst 1000 ex): 2000 ex, Gnien/Sörby, 13/10 (SLN). 2500 ex, Västsura, 17/10 (RLK). 1200 ex, Turkiesjön, 21/10 (RLK). 1500 ex, Lisjö ångar, 2/11 (RLK). 3000 ex, Aliden, 23/11 (RLK).

Taltrast

Årets första: 1 ex, Turkiesjön, 21/3 (RLK).

Rödvingetrast

Årets första: 3 ex, Gläpen/badpl, 9/4 (RLK, SLN). Vinterfynd (jan, feb, dec): 4 ex, Västsura, 1/12 och 1 ex, 3/12 (RLK). 1 ex, Elingbo, 5/12 (RLK). 1-2 ex, Aliden, 6-23/12 (RLK). 2 ex, Högbyn, 11-12/12 (RLK). 1 ex, Byggetorp, 14/12 (RLK). 3 ex, Hagal Näs, 16/12 (MLI).

Dubbeltrast

Vinterfynd: 1 ex, Kvarnfallet, 12/2 (SLN) och senare samma dag vid Sörby (RLK). 1 ex, Högby, 19/12 (RLK). 1 ex, Turkiesjön, 24/12 (RLK).

Gräshoppsångare

Alla noteringar avser sjungande fåglar under perioden 13/5-24/7.

Flodsångare

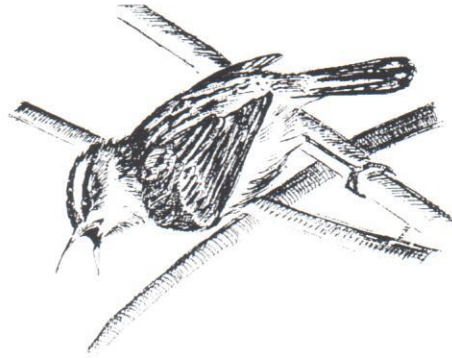
1 sj, Mossfallet, 12/6 (RLK). 2 sj, Gnien/Norrbyängen, 18-19/6 (RLK). 1 sj, Högby, 3/7 (RLK).

Sävsångare

Årets första: 3 sj, Lisjöviken, 30/4 (SLN).

Busksångare

1 sj, Hovgården, 4-5/7 (RLK).



Sävångare (SLN)

Kärrsångare

1 sj, Gnien/Norrbyängen, 3/6 (APN) och 5/7 (RLK). 1 sj, Högby, 16-19/6 och 5/7 (SLN, RLK). 1 sj, Lisjöviken, 16-19/6 (SLN, RLK). 1 sj, Turkiesjön, 28/6 (RLK).

Rörsångare

Årets första: 1 sj, Lisjöviken, 28/4 (MLI, RLK). Årets sista: 2 ex ringmärktes, Lisjöviken, 8/10 (SLN).

Härmsångare

Noterad under perioden 14/5-9/7. Sjungande individer har rapporterats från 12 lokaler med totalt 20 ex. Vid Surahammar/kanalbanken noterades 5 sj ex samtidigt den 20/5 (MLI). Från Gläpen/badplatsen har totalt 3 sj ex rapporterats, där konstaterades också två häckningar (SLN).

Ärtsångare

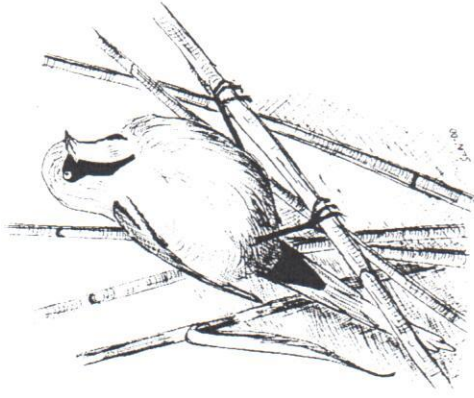
Årets första: 1 sj, Gläpen/badpl, 28/4 (SLN).

Trädgårdssångare

Årets första: 1 sj, Gläpen/badpl, 14/5 (SLN).

Svarthätta

Årets första: 1 sj, Annehill, 24/4 (RLK). Sent fynd: 1 honfågad, Aliden, 26/11-6/12 (RLK).



Skäggsångare (SLN)

Grönsångare

Årets första: 1 sj vardera vid Norrsjölunden och Baståsen, 28/4 (MLI).

Gransångare

Noterad under perioderna 9/4-30/5 och 17/9-24/10. Fynd under häckningstid (från mitten av maj): 1 sj, Lövviksbäcken, 13/5 (JUN). 1 sj, Hasselbo, 16/5 (RLK). 1 sj, Kohagen, 30/5 (MLI).

Lövsångare

Noterad under perioden 19/4-23/9.

Grå flugsångare

Årets första: 1 ex, Muren ("Skogsmuren"), 6/5 (GLR).

1 sj, Gnien/Rävnásuddan, 6/6 (RLK).

Mindre flugsnappare

1 sj, Gnien/Myrskogen, 17/5 (RLK).
1 sj, Djupen, 18/5 (RLK). 1 honfågad, Högbymaden, 19/9 (RLK).

Törnskata

Årets första: 1 m, Högbyn, 24/5 (RLK). Häckningar: 16 säkra/troliga häckningar har rapporterats, alla i anslutning till kalhyggen.

Svartvit flugsnappare

Årets första: 1 m, Felingen, 21/4 (JUN).

Värfågel

Noterad under perioderna 1/1-4/4 och 26/9-31/12.

Skäggmes

10-13 ex, Lisjöviken, 24/9-20/10 (SLN, RLK).

Skata

Stor flock: 45 ex, Ramnäs, 1/12 (RLK).

Stjårtmes

Häckningar konstaterades på 4 lokaler, därtill har enstaka par noterats under häckningstid på ytterligare 5 lokaler. Stor flock(endast den största flocken redovisas då arten uppträdde invasionsartat under hösten): 60 ex, Gnien, 27/9 (RLK).

Fynd av kontinental stjärtmes, rasen europaeus: minst 2 ex, St Nadden-Sågdammen, 5/11 (RLK). Första fyndet i landskapet av denna ras.

Pungmes

1 sj hane, Lisjöviken, 19/4 (RLK). Ny art för Sura k.n.

Råka

Årets första: 1 ad, Gnien, 29/2 (RLK). Årets sista: 1 juv, Gnien, 5/11 (SLN). Ansamling(minst 10 ex): 18 S, Snickarbacken, 16/10 (RLK). 11 ex, Västsura, 24/10 (RLK). 14 S, Gnien,



Råka (JÖG)

25/10 (RLK). Ovanligt talrik under andra halvan av oktober.

Vinterfynd gjordes på fem lokaler.

Korp

3 häckningar har rapporterats.

Steglits

Häckningar: Borgåsen(1), Surahammar/kanalbanken(1), Seglingsberg(2). Vid Seglingsberg noterades bobygge redan 21/4 i alridå mellan hagmark och ån. Därtill har arten rapporterats från följande lokaler under häckningstid: Annehill, Färmanbo, Lisjö gård, Surahammar bruksparken och skogslundsskolan). Steglitsen är nog förbisedd i våra trakter, uppgifterna ovan speglar kanske bara de platser där den fågelrapporterande skaran rör sig. En inventering av arten bara utmed Strömsholmsåsen under vår och försommar kan mycket väl öka antalet fyndlokaler under häckningstid till det dubbla.

Stare

Ett tidigt fynd: 1 ex, Åliden, 10/2 (RLK). I övrigt noterad från 29/2 och året ut. Under december har arten rapporterats från hela fem lokaler, där högsta enskilda notering avsåg 12 ex, Gnien, 1/12 (RLK).

Bofink

Endast tre vinterfynd har rapporterats!

Bergfink

Snöspary

Noterad med 1-29 ex under perioderna 6/2-8/4 och 20/10-22/11.

Ortolansparv

1 sj, Turkiesjön, 7/5 (RLK). 1 sj, Råvnäs/"eken", 7/5 (SLN). 1 sj, Högbyn, 13/6 (RLK).

Videsparv

1 m, Västersjön/Pumpängen, 4/5 (RLK). 1 ex, Västersjön, 7/9 (SLN). 1 ex, Högbymaden, 14/9 (RLK). 1 ex, Lisjöviken, 21/9 (RLK).

Sävspary

Vårens första: 6 ex, Högbymaden, 21/3 (RLK). Fynd under vintermånaderna: 2 ex, Östersjön/Sura bruk, 23/2 (MLI). 1 ex, Högbymaden, 11/12 (RLK). 1-4 ex, Gnien/Säter, 17-21/12 (RLK). Från tidigare år har ytterst få vinterfynd rapporterats.

knoppar hos ask och lönn som lockar. Under året var det två flockar som var överlagset störst: 40 ex, Aliden-Annehill, 18/11 (RLK). 50 ex, Turkiesjön, 24/12 (RLK).

Stenknäck

Noterad på minst nio lokaler under häckningstid: Gläpen/badpl, Gnien/Myrskogen, Harkärret, Lövvikstorp, Näs/Östersjön, Ramnäs kyrkby, Ramnäs/ställverket, Seglingsberg, Surahammar(möjligen mer än ett par). På båda lokalerna i Ramnäs sågs flygfärdiga ungpullar(JÖG, RLK). Stenknäcken tenderar att öka hos oss och det här året har anten uppträtt rekordat.

Lappsparv

Värfynd: 4 ex, Storängen, 26/4 (SLN). Under hösten anträffad 12 dagar med 1-6 ex under perioden 2/9-13/10. Därtill ett ovanligt sent fynd: 1 ex, Högbymaden, 9/11 (RLK).



Lappsparv (JÖG)



Gåsiskor (JÖG)

Grönsiska

Stor flock(minst 300 ex): 300 ex, Seglingsberg, 21/10 (RLK). 600 ex, Mötet, 23/10 (RLK). 300 ex, Sägdammen, 6/11 (RLK). 400 ex, Muren("Skogsmuren"), 11/11 (MLI). 700 ex, Hasselbo, 9/12 (SLN). 350 ex, Gläpen/badpl, 20/12 (RLK).

Stor flock(minst 500 ex): 500 ex, Gläpen/badpl, 12/10 (SLN). 500 ex, Lönnbrostorp, 6/11 (RLK). 1200 ex, Gnien, 9/11 (RLK). Fynd av rasen cabaret("brunsiska"): Noterad med 1-12 ex under perioderna 1/1-12/2 och 21/9-25/12(LEN, MLI, RLK, SLN).

Hämpling

Årets första: 1 ex vardera, Gnien och Ulvramen, 21/3 (RLK). Årets sista: 1 ex, Snickarbacken, 16/10 (RLK). Ingen häckning rapporterad, dock 3 sj m, Sura bruk, 30/4 (SLN).

Snösiska

Endast 3 fynd under året: 1 ex, Åliden, 14-15/1 (MLK, RLK, MLI). 1 ex, Sägdammen, 6/11 (RLK). 1 ex, Lisjöängar, 25/12 (RLK).

Bändelkorsnäbb

1 m + 1 f, Heden, 23/12 (RLK).

Större korsnäbb

Under föråret(jan-juni) rapporterad från åtta lokaler, sex av dom är från området mellan L Vallsjön och Gölmossen. Från hösten föreligger fyra noteringar varav tre är gjorda i samband med sträckskådning från Gnien och Snickarbacken.

Vinterhämsling

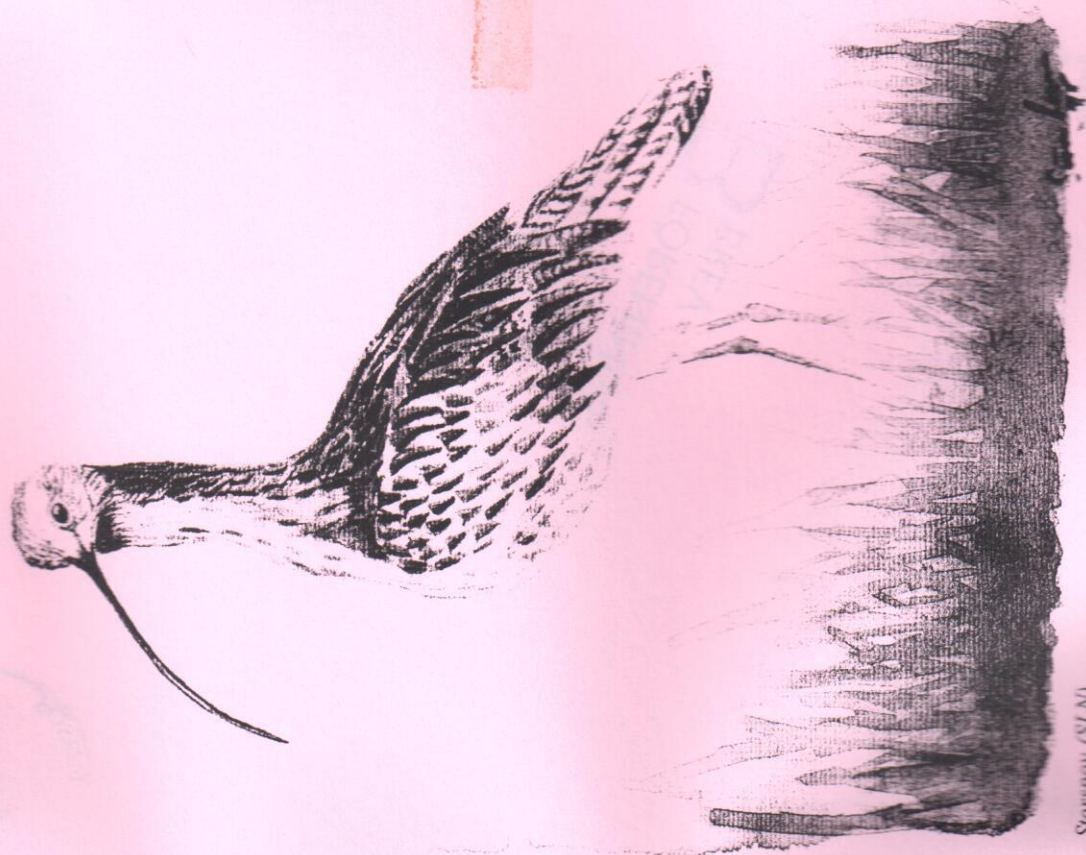
Ovanligt talrik under året, rapporterad från 14 lokaler under perioderna 20/3-28/4 och 16/10-6/12. Endast de största ansamlingarna redovisas (minst 50 ex): 80 ex, Gnien, 17/4 (RLK). 200 rast + 34 S, Högbymaden, 25/10 (RLK).

Gråsiska

Signaturer

AHK=Allan Hesselbeck, ALN=Anne-Marie Lindgren, APN=Arne Persson, ARI=Anne Risijärvi, BGP=Barbro Grip, BPN=Bo Persson, DGN=Daniel Green, E.JN=?, GLN=Greta Larsson, GLR=Gudrun Lager, GNG=George Norberg, GRN=Gunnar Ryman, HOH=Hans-Olof Heilkvist, HÅJ=Håkan Johansson, ILN=Inge Larsson, J.JN=Jan Jörgensen, J.LD=Jörgen Lindberg, J.GP=Jan Grip, JÅJ=Jan-Åke Johansson, J.ÖG=Jan Österberg, KED=Kjell Eklund, KEN=Karl Eliasson, K.JN=Kjetil Jensen, KLL=Kim Lill, LEN=Lennart Eriksson, LHM=Lillebror Hammarström, LKN=Lennart Karlsson, LÖG=Lena Österberg, MBS=Martin Bergius, MKN=Maj Karsten, MLI=Mikael Leppälampi, MLK=Marina Lundmark, MRG=Markus Rehnberg, OLN=Otto Lindgren, PAH=Per-Arne Hedström, RLK=Ralf Lundmark, RKS=Raimo Kinon, SLN=Sören Larsson, SOS=Seppo Ormiskangas, TAN=Thorgny Andersson, TDN=Torbjörn Dahlgren, TFG=Thomas Forsberg, TPN=Thomas Pettersson, TSM=Tom Sävström, TÖM=Tomas Östholm, UCN=Ulf Carlsson, YPN=Yngve Pettersson, APN=Ake Pettersson.

OBS! Då många fågelnoteringar presenterats genom översiktliga samman- drag framgår inte alla observatörer. Det är således flera personer än ovan namngivna som bidragit med uppgifter till sammanställningen.



Storspov (SLN)