

#### BACKSVALANS FÖREKOMST I SURAHAMMARS KOMMUN.

Sommarna 1975- och 1976 inventerade jag antalet häckande backsvalor i Surahammars kommun. Anledningen var att vid en förfrågan bland fågelskådarna 1974, fanns bara en backsvalekoloni känd i kommunen. Och att backsvalans vidare förekomst i kommunen är helt avhängig grustäktverksamheten.

Backsvalan är jordens vanligaste svala och har i varje fall varit också den vanligaste i vår kommun. Den kanske ändock är okänd av flertalet människor. Anledningen är att den för ett väldigt stillsamt liv och är väldigt strängt knuten till sina livsbiotoper, grusgropar och vass- eller fräkensjöar. Den är också väldigt liten och mycket kontrastlöst tecknad, sandbrun ovan och ljus under, och med en enda finess - ett brunt band över det ljusa bröstet.



Den faktor som styr backsvalans förekomst är tillgången på lämpliga häckningsområden, hon vill ha sandbrinkar med jämn och fin sandstruktur.

I Surahammars kommun finns inte längre några naturliga sådana. Strömholmsåsen sträcker sig emellertid genom hela kommunen och på många ställen i denna finns olika stadier av grustäktverksamhet, dessa konstgjorda häckningsområden utnyttjas nu av backsvalorna. Backsvalans förekomst i kommunen under inventeringsåren var helt knuten till grusgropar i Strömholmsåsen. Någon inventering av backsvalor har inte företagits tidigare. Och från tidigare år finns bara ett exempel på hökning utanför åsen, det var i början på 1960-talet då tioalet par häckade i en av torvallarna på Torvmossen.

Som synes av tabellen var totalantalet par betydligt sämre 1975 än 1976, det kan bero på att jag besökte Groparna först i mitten av

juli det tidigare året, sålunda kan backsvalekolonin vid Elingbo grävts bort 1975 innan jag kom. 1976 häckade de nämligen i mycket utsatt läge, där det var mer turen som räddade bona.

GRUSGROP	1975	1976	BOLÄGE-76
Ståltorp	25	9	väster
Elingbo	0	39	öster
Åliden	?	15	sydväst
Seglingsberg	18	76	norr
Brandstation, Virsbo	9	75	sydväst
SAMMANLAGT	52	214	

Vid Åliden förstördes samtliga bon 1976. Vid Seglingsberg rasade 18 bon ner vid grushämtning första veckan i juli.

1974 häckade 33 par vid grusgropen 200 m. norr om Sura kyrka. Trots att inte någon täktverksamhet pågick där 1975 och 1976 saknades svalor. Hur är då backsvalans framtid i kommunen? Jo tämligen dyster.

Vid Ståltorpsgropen har den fina sandbrinken tagits bort och grövre grus och stenpartier är blottlagda. 1976 häckade svalor alldeles under torvtäcket på krönet av grusgropen. Inga förutsättningar för en bättre kolonibildning finns. Vid Elingbogropen pågår täktverksamhet, svalor bodde i en 4 meter hög fin sandbrink, så länge denna är kvar kommer backsvalor att finnas där.

Ålidengropen är utjämnad och borta. Här fanns på 1950-talet och början av 60-talet en mycket stor koloni på omkring 150 par.

Seglingsbergsgropen hyste kommunens finaste koloni 1976, nämligen i en 4-5 meter hög finkornig sandbrink. Här fanns tidigare också en mycket stor koloni. Här torde det vara mycket gynnsamt att iordningställa en sandbrink för svalor då täktillståndet snart går ut. I Virsbogropen pågår grustäkt, kolonins nuvarande område i en hög sandtopp är på väg att grävas bort, några par häckade också strax under torvtäcket på Gropens krön. Backsvalorna har sedan långt tillbaka häckat på båda sidor om väg 669. Om inte något område iordningställs i den södra Gropen är hon snart borta som häckfågel i Virsbo också.

Ett hot mot backsvalans förekomst är faktiskt Naturvårdsverkets riktlinjer för återställande av grustag efter avslutad täktverksamhet. I stort går det ut på att jämna ut täktsåret till en långslut-

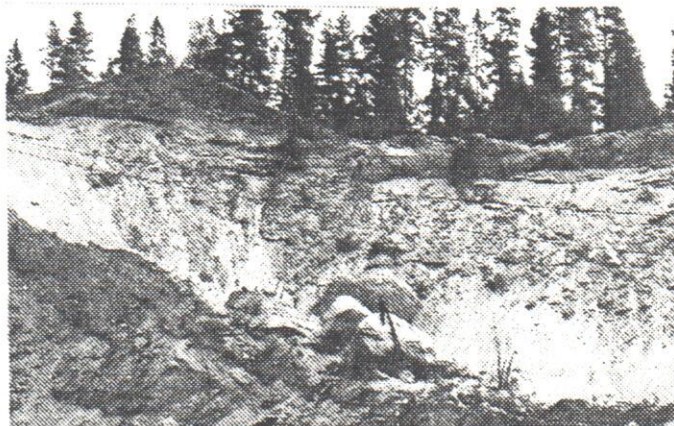
tände slänt, härigenom får växtligheten snart fäste och skadorna i åsen är skylda.

Riktlinjerna är byggda på estetiska värderingar. Jag tycker dock att en öppen grus- eller sandbrink hyser så stora fågel- och insektsvärden att vi måste få behålla några sådana kulturbiotoper i vår kommun. Igenfyllnaden av grusgropen vid Remnäs IP bör exempelvis stoppas. Där har backsvalar häckat tidigare. Genom ganska enkla åtgärder kan denna sandbrink återställas, och vi får åter en backsvalekoloni i Remnäs till råga på allt i nära anslutning till det förut mycket värdefulla fågelområdet Skärpan.

Sören Larsson



Backsvalekolonin i Seglingsberg. Foto: S.Larsson



Backsvalekolonin i Virsbo 1976. Foto: S.Larsson