

(*Plectrophenax nivalis*) sträcka över mot V. Vidare observerades en flock sävsparvar (*Emberiza schoeniclus*), åtminstone 1 ♂ samt 3 ♀♀, i vassarna.

Ovanligt många bofinkhanar (*Fringilla coelebs*) har visat sig i Strängnäs under vintern. Enstaka övervintrare uppträder årligen.

Flertalet av ovanstående iakttagelser får väl ses mot bakgrunden av den ovanligt varma och snöfattiga väderleken i nov.—dec.

JAN MASCHER

8. Trastsångare (*Acrocephalus arundinaceus*) vid Skokloster

Under ett besök i området väster Skokloster vid Mälaren den 12.7.1953 hördes och observerades en trastsångare av professor F. STEINIGER och undertecknad. Sången (ganska svag) gjorde oss uppmärksamma på arten.

B. FLACH

9. Dvärgsumphöna (*Porzana pusilla*) vid Tåkern

Under studier av änder m. m. i Tåkern den 6.9.1953 observerades ett exemplar av dvärgsumphönan. Icke långt efter gryningen flög en fågel av ungefär en gråsparvs storlek upp från ett mindre bälte av liggande gammal vass omkring 30 m från oss. Den flög mot oss icke fullt 1 m över vattenytan, passerade mindre än 10 m från vårt gömställe i vassen och satte sig knappt 50 m från oss på ett litet område bestående av djord bevuxen av *Equisetum* och *Typha*. Här sökte den föda ett kort ögonblick, innan den försvann in i vegetationen. Dess flykt var ganska snabb och föreföll oss »svirrande». När den passerade oss och när den satt sig, kunde dess teckning väl iakttagas. Observationen skedde i bästa ljus. De småfläckiga sidorna, den »randade» undergumpen och de grå, svagt köttroda benen syntes väl. Den föreföll vara ganska orädd.

G. HEDMARK B. FLACH

10. Kungsfiskare (*Alcedo atthis*) i Malmö

Söndagen den 5 oktober 1952, då jag stod och tittade på en smådopping (*Podiceps ruficollis*) i kanalpartiet mellan Kungsparken och Slottsparken i Malmö, kom en kungsfiskare in i kikaresynfältet mot bron till Malmö stads växthus. En stund senare lyckades jag få se honom fiska invid bron. Senare iaktogs fågeln nästan varje dag under en månads tid. Oftast höll den till mellan Fersens bro och Kungsparksbron, där det finns gott om fiskeplatser med lämpliga trädgrenar, som sträcka sig ut över det oftast klara och sakta rinnande vattnet, vilket cirkulerar genom stadens kanaler tack vare en turbinanläggning nära utloppet i Öresund. Den 6 oktober sågos två kungsfiskare, som jagade varandra över kanalen vid Kungsparksbron. Senare observerades tvenne fåglar vid ett flertal tillfällen.

SVEN PERSSON

11. Grönlandsfalk (*Falco rusticolus obsoletus*) i Västmanland i mars 1938

I SOF:s fågellista, 2:a upplagan, 1951, kvarstår uppgiften om en grönlandsfalk från obekant svensk lokal c:a 10.3.1938. Genom tillmötesgående från Dr NILS NILSSON, Fagersta, i vars ägo fågeln nu finnes, kan här lämnas en kort redogörelse för data och omständigheter kring detta fynd. Dr NILSSON skriver i brev följande: »En vit duvhökstor fågel iaktogs under ett par veckor i början av mars över åkrarna i Sunnanfors, Baggå, Skinnskattebergs kommun. När hustrun till en hemmansägare i

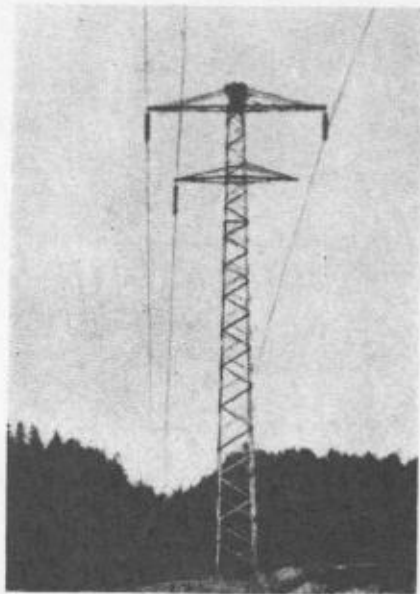


Fig. 1 och 2. Fiskgjusebon på kraftledningsstolpar. T. v. bo nr 1 och t. h. bo nr 3 omtalade i texten. Foto: GÖSTA STRÖM. (*Nests of Pandion haliaëtus on power-line masts.*)

Sunnanfors den 13 mars 1938 kl. 6—6.30 på morgonen skulle ge hönsen mat, såg hon en vit fågel i hönsgården, som hon vid första påseende trodde var en höna. Vid en andra titt såg hon att det var en helt annan fågel. Hon ropade då till mannen, som var i ladugården intill, att han skulle komma ut för det var en konstig fågel i hönsgården. Mannen kom genast, tog en stör ur hönsgårdsinhägnaden och slog ihjäl den konstiga fågeln. Det hände i tidiga gryningen och falcken hade tagit och ätit en utgående höna — hönsskelettet och vingarna låg kvar i hönsgården. På kvällen samma dag kom mannen till mig, som då var provinsialläkare i Skinnskatteberg, och undrade vad det var för fågel. Vid upplysningen att det var en grönlandsfalk, en sällsynt och vacker representant för falkarna, blev han djupt rörd. Fågeln monterades av Kolthoffs i Uppsala och var en ♀ juv.»

LARS BROBERG

12. Fiskgjusar (*Pandion haliaëtus*) med ovanliga boplatser

På det lilla skäret Hundön i Öjaredsviken i södra delen av Mjörn, Västergötland, häckar sedan år 1945 ett fiskgjusepar i en kraftledningsstolpe (i det följande betecknas boet med nr 1). Stolpen har ovanför övre tvärbalkarna en meterhög uppbyggnad i vilken tvärbalkarna är stagade. Denna uppbyggnad har gjusarna fyllt med grova pinnar utgörande underlag för den ca 20 cm höga bobalen. Detta bo var bebyggt till år 1948. 1949 byggdes ett nytt bo (nr 2) i den närmaste stolpen på fastlandet på Öjared-sidan. Två ungar märktes det året. I detta bo var häckning påbörjad 1950, men vid mitt besök där i början av juli samma år var fåglarna borta, och någon spill-