

The localities of the nests, their environments and breeding data are described. Five nests were situated in trees, in holes that in at least four cases had been made by the Black Woodpecker (*Dryocopus martius*). Three nests were in nestboxes. The breeding habitats were broken woodlands with bogs, clearings, infields or arable land in the vicinity. Presumably such openings constitute the main hunting grounds for the owls. One of the nestboxes (nest 6) was situated in a farmyard only about 40 m from a dwelling-house.

The nestboxes were inspected before, during and after the breeding season. 5, 5 and 7 young were bred in these nests, which contained 198, 149 and 225 remains of prey respectively. Obviously all these animals must have been collected by the owls during one breeding season.

The result of the investigation is clear from Tables 1 and 2 and Figures 2 and 3. In all 1281 preys were recorded, 36 from Östergötland, 582 from Uppland and 673 from Värmland. Table 1 shows the species and numbers of animals in the different materials. Table 2 and Figure 2 show their distribution according to families. Figure 3 gives the percentage of the families in materials from Uppland and Värmland. When all the materials 1—13 are taken together, the mean per centage is (smallest and largest value in brackets): voles (*Microtidae*) 62.9% (21—93.3), shrews (*Soricidae*) 18.7% (3.5—41), mice (*Muridae*) 16.2% (1.3—63) and birds (*Aves*) 2.2% (0—8). Of the voles the Bank Vole (*Clethrionomys glareolus*) and the Field Vole (*Microtus agrestis*) are by far the commonest prey. The Vole-Rat (*Aricolia terrestris*) is, in spite of its size, occasionally caught. One single Wood Lemming (*Lepus sylvaticus*) was found in one of the materials from Värmland. The Common Shrew (*Sorex araneus*) is, not unexpectedly, the commonest species among the shrews, figuring in all 13 materials. The Pygmy Shrew (*Sorex minutus*) is present in only six materials and in these in low numbers. Eight Waterhewers (*Neomys fodiens*) were found, seven from Uppland and one from Värmland. Among the mice the Longtailed Field-Mouse (*Aptodermus sylvaticus*) dominates. The House-Mouse (*Mus musculus*) was found in only two materials, one of them from the above-mentioned nest-box in a farmyard. The other material originates from a nest situated 300 m from a small farm. The correlation with human settlement seems to be clear. The number of birds caught is low as compared with previous investigations. This is especially so in Värmland, where birds make up only 0.6% of the animals caught. With one exception, the 28 birds are small *Passeriformes*, the majority belonging to the families *Fringillidae* and *Paridae*.

No insects were found in this investigation.

The present result is on the whole in agreement with those of previous investigations from Scandinavia (ELIASSON 1958, HAGEN 1952, 1960, KALLANDER 1959). It shows that small mammals make up the overwhelming bulk of the prey, about 92—100 per cent. Birds account for the remaining few per cent. Insects are only exceptionally taken. Among the mammals the sequence is: voles, shrews and mice.

Tengnåmns Owl seems to occupy a position between the Tawny Owl (*Strix aluco*) and the Long-eared Owl (*Asio otus*) in respect to its choice of prey. It is neither as versatile as the Tawny Owl nor as one-sided as the Long-eared Owl.

Manuskriptet inlämnat den 24.7.1962. Förfs adress: Götgat. 1, Uppsala.

Invasionen av pärluggla (*Aegolius funereus*) i Mellansverige 1958 samt något om artens förekomst i Sverige

Av

HANS KALLANDER

Avsikten med föreliggande uppsats är att i korthet redogöra för resultatet av en undersökning, som förf. igångsatte år 1958 i syfte att kartlägga de invasionsstendenser, som pärlugglan (*Aegolius funereus*) enligt rapporter uppvisade i vissa delar av Sverige under våren detta år. Vidare avses att framlägga några aspekter på pärlugglans förekomst och utbredning i Sverige.

Stimulerad av intressanta uppgifter från Mellansverige utsände jag under 1958 ett stort antal stencilerade uppprop, varjämte en förfrågan publicerades i denna tidskrift. Ett 35-tal svar inföll från olika delar av landet, till vilka kommer ett mindre antal uppgifter från Finland. Många rapporter var av mycket stort värde, men tyvärr har stora områden blivit påfallande dåligt representerade. Detta gäller ej enbart de glesbefolkade områdena i Norrland, utan även stora delar av Syd- och Mellansverige. Jag vill dock framföra mitt tack till alla dem, som lämnat bidrag i form av rapporter eller på annat sätt varit behjälpliga.

Det insamlade materialet tillåter ej någon mera djupgående analys av pärlugglans uppträdande 1958, ej heller av relationen mellan smågnagar- och uggleförekomsten. Inledningsvis skall ges en sammanfattande redovisning av de inkomna uppgifterna, fördelade landskapsvis.

S k å n e

En pärluggla fångades i nämligen utmärkt tillstånd i oktober 1959 i en villaträdgård i Sjöbo. Torde saknas som häckfågel i södra Skåne (Hugo PERSSON).

Pärluggla häckade 1955 och 1957 i en knipholk i Wittsjö och sågs på lokalen även 1956 (EGOR KARLSSON).

1953—1955 häckade ett par i Vissefrola, 1957 häckade i Håstrveda 3 par, i Perstorp 3 samt i Håselohmstråken ett 10-tal par. Antalet häckande par i norra Skåne uppskattades till ett 25-tal detta år. Är personligen övertygad om, att en fast stam av arten finns i de nordligare delarna av Skåne, även om den är ytterst minimal. Visser är (NILS LITJÄ).

Rapporter

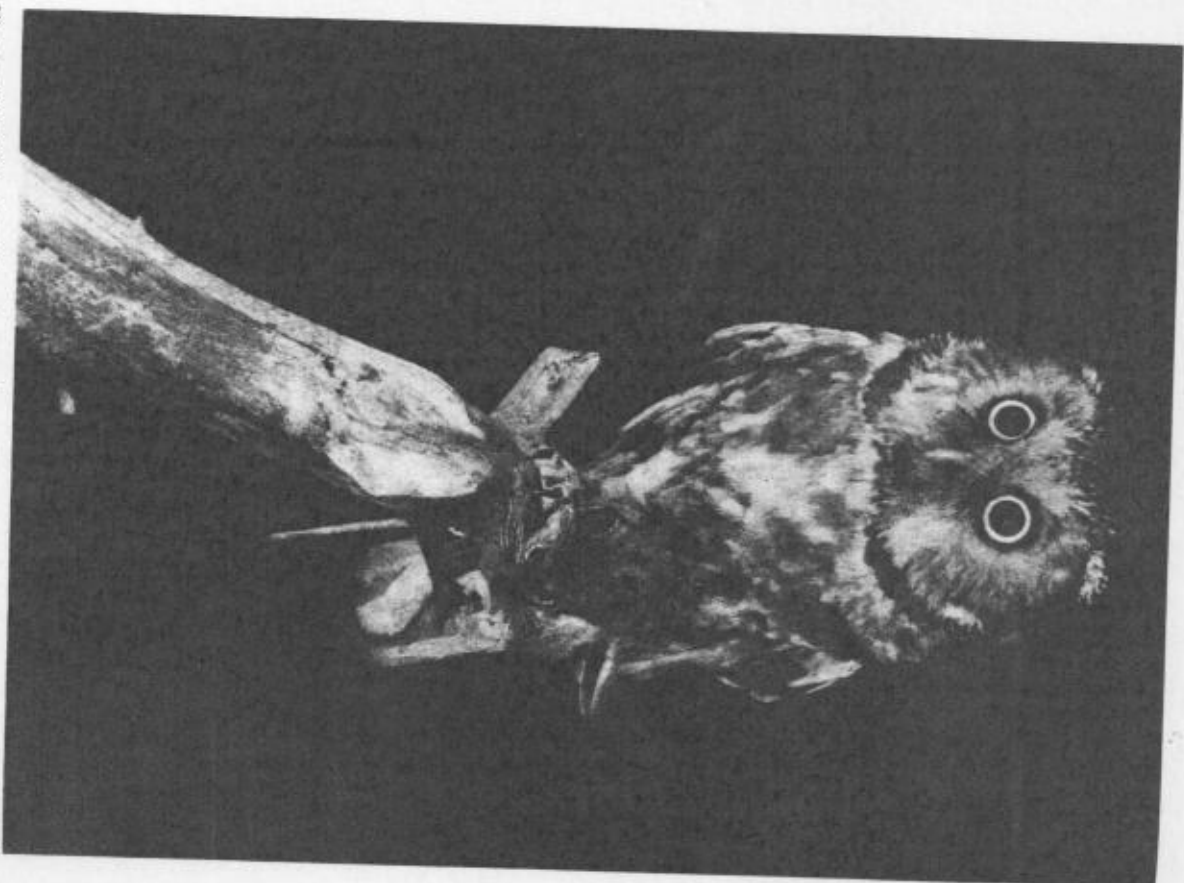


Fig. 1. Parfuggla (*Aegolius funereus*) med byte. Närke, juni 1958. Foto: Fört. (Tengnåns & Ost with prey. Province of Närke, Central Sweden, June 1958.)

Blekinge

Hörde parfuggla nära Smålandsgränsen norr om Karlskrona den 22.3.1960. Flera exemplar har inhämnats till konserverator MULLER i Karlskrona. Ännu okontrollerade men säkerligen riktiga rapporter, bl.a. om häckning, föreligger från trakten av Källinge (CARL-IVAN CARLSSON).

Småland

En ropande, troligen oparad hane i Kläckeberga sn den 20.4.1959 (ELWING WELANDER).

På det småländska höglandet har parfugglan sedan gammalt en påfyllig förekomst med något par i så gott som varje socken, vilket bl.a. framgår av Norra Smålands ornitologiska förenings inventeringar. Inom en radie av ca 15 km från Nässjö förekommer normalt 5–10 ropande hannar. Häckning konstaterad på 2–3 lokaler 1953–1956. 1957 var ett dåligt gnagårar i trakten och parfugglan saknades på ett flertal lokaler på det småländska höglandet. 1958 kunde en märkbar ökning iakttagas men ingalunda någon invasion (GUNNAR FRANSSON).

I Askeryds sn förekommer parfugglan regelbundet men sparsamt, och ugglans rop, som en vären kan höras på vissa lokaler, tycks vara tämligen väl känt av den äldre befolkningen i trakten (CONNY CLAESSENS).

Östergötland

Parfugglan kan ej sägas normalt höra till Valdemarsvikstraktens häckfåglar. 1957 hördes parfuggla ropa på 3–4 lokaler och häckning konstaterades på ytterligare en. 1958 hördes några ropade hannar. 1959 inga parfugglor hörda (VIKING OLSSON).

Västergötland

1953 hörde jag parfuggla för första gången i Töllestrakten. 1955 kunde jag konstatera häckning och 1956 hördes parfuggla några gånger. Bofynd har sedan Egoris arligen inom ett begränsat område. 1957 hittades 5 bon, 1958 4, 1959 3 och 1960 2 bon. Även 1961 ejordes bofynd, och flera ropande hannar hördes (AKK NORRENG).

Parfugglan torde ha häckat i skogarna på Hökensås sedan någon gång på 1800-talet enligt sägner från gamla personer i bygden. Den är känd som aurfångete eller aar-ugglane. Häckning konstaterad 1959 (THORD VON ESENY).

Parfugglan häckar ej inom ett område med 15–20 km radie kring Trollhättan. 18.5.1958 hördes ett ex. på Hamneberg. 1958 var ett rikt gnagårar i trakten, vilket bl.a. märktes på hornuggelfrekvensen (LEIF NILSSON).

Vid Hornsjön i Härryda sn en ropande hane vårtarna 1957, 1958 och 1959. Häckning ej bevisad men trolig. 1959 ropade en parfuggla vid Medtjärn i Landvetter sn, och även en hona fanns på lokalen (IKOEMAR AHLÉN).

Bohuslän

Ansvises förekomst är påvisad i 8 socknar och 1958 förekomst dessutom i 6 andra socknar (IKOEMAR AHLÉN).

Känner personligen ej till några aktuella lokaler, men har i sällskap med R. NORRIS besökt en äldre boplatz mellan Häbygård och Kärrsjön (R. KRUSNESTRÖM).

Dalsland

3.4—8.4.1958 hördes 3—4 ex. i Backefors omgivningar (ИГОДМАР АНДЪС).

I Dals Ed iaktogs 1944 en hane i en holk, och en hona dödades av en katt. 1953 iaktogs två pärlugglor under omskudigheter, som tydde på häckning. I Håbol häckade ett par. 1958 lade en pärluggla två ägg i en holk i Rölända. Dessa övergavs mot Norge. På 1920- och 1930-talen kunde man varje år höra pärlugglor i gränstrakterna mot Norge. På 1940- och 1950-talen har det gått flera år mellan observationerna. Dock hördes 1955 och 1959 pärluggla i södra delen av Dals Eds kommun (АЛГОР ГЕТРЯВССОН).

Närke

Under åren 1954—1960 hade jag på mina sju bästa pärluggleovir i Nysund sn (uggleholkar) 2 häckande par 1955, 5 par 1958 och 1 par 1959 (ТОУСТЪС БЕРАГЛУД).

Under inventering den 5.3. och 19.3.1960 kunde inom tämligen vidsträckt område av Västermarke 24 pärlugglor avlysnas. Förekomsten torde ha varit ungefär normal detta år (СТЕН-ОВЪР ПЕТТЕРССОН för Västermarikes Naturvårdsförening).

Under inventering i trakten av Tysarön i mars 1958 hördes 23 sjungande pärlugglor, och 2 häckningar konstaterades (СОБЪСН СВЕССОН).

Gjorde endast en nattekursjon i Tysarområdet 1959, men kunde trots optimala väderleksförhållanden ej höra någon pärluggla. Häckning kunde dock senare konstateras på en av 1958 års häcklokaler (РОЛЪ ЕСГВАЛЛ).

Södermanland

1958 ropade ett ex. i Tyrestaområdet, ett par mil SE Stockholm (БЪНОР ДАНТЕРССОН).

Vid Balingholm i Södertörn, där regelbundna studier av kattugglan och smågnagarna gjordes, hörde jag pärlugglan 1929 eller 1930, 1945 och 1946 och sporadiskt några få gånger, och under våren 1951 sjöng ett ex. på samma lokal några veckor. Vintern 1951—våren 1952 kunde jag ej kontrollera markerna. Hösten 1957 besöktes Södertörn i samband med smågnagaröversynning av ett övervakande stort antal pärlugglor. I mars 1958 fanns minst 7 ex. i skogarna kring Trehörlingen, Mörtsjön Agostasjön och Ortlängen. Därvidt kunde jag åter ej kontrollera förekomsten under våren 1959 (КАI СОНЪР-ЛАНДМАН).

I östra delen av Huddinge sn finns mig veterligt endast en lokal, där arten häckat. Hösten 1961 hörde och såg jag pärlugglor på en lokal inom denna socken (L. T. JANSSON).

Uppland

I trakten av Harbo i norra Uppland hörde jag under normalåret 1955 fem ropande pärlugglor. Exemplaren satt med cirka 2—3 km mellanrum (ДЕСС ВАНСТЕДТ).

Under åren 1954—1961 har jag hört pärlugglor inom skilda delar av Uppland. 1961 hördes t. ex. under en natt 8 sjungande ex. i Almunge sn. Arten tycks förekomma jämnt utspridd i varje något så när stort skogsområde i trakten (БЕНЪТ-ОУВ СТОНЪТ). 1956—1958 pärluggla hörd på några lokaler i landskapet. 1959 gjordes några ur pärlugglesynpunkt resultatlösa exkursioner (АНЪА ТОУСТОВ).

122

Västmanland

I trakten av Wisbo bruk ropade 1955 6 ex. inom ett område med 5 km diameter. 1957 och 1960 något färre antal ropande. Övriga år har lokalen ej besökts. Strax utanför Västerås fanns under flera år ett ex. inom ett område med diameter på 2—3 km. I Norrker 50 km N Västerås 3 ropande ex. 1954 inom ett område med diameter 4—5 km. Inom genomfittiga barrskogsområden i nordligare delarna av landskapet är diametern vanligen 2—5 km per pärluggla. Ingen invasion konstaterad under 1957—1958 (ДЕСС ВАНСТЕДТ).

Värmland

I Munkforstrakten häckade 1957 och 1958 2 par pärlugglor, medan 3 häckningar konstaterades 1959 (РЕЛЛЕ ГЕНОЛМ).

I Vismans-Kils sn tröliggen åsvisas förekomst, men förmodligen ej särskilt talrik (ИГОДМАР АНДЪС).

Dalarna

Pärlugglan förekommer normalt i trakten av Rätansbyn med 2—3 par per kvadrantmil (О. ЗАКЪС).

Pärlugglan torde normalt vara ganska ovanlig i västra delarna av Hedemora lk. Hansens värld hördes vid en rad tillfällen under 1957 och några gånger 1958 (ЕЛЪС ДАНГЕСС).

Under sensommaren 1958 hördes en hane vid sydvästra gränsen av Hedemora lk, där pärluggla även hörts tidigare år (ЕЛЪС НОУКОЕНС гм ЕЛЪС ДАНГЕСС).

I närheten av byn Könighytan har pärlugglan funnits i minst 30 år. Möjligen har förekomsten varit något rikligare under sorkåren 1957 och 1958 än normalt. 1957 konstaterades en häckning. 1958 två och 1959 en. Därtil kommer några iakttagelser av ropande exemplar under dessa år (ВАЛЕНТИН ИНГЕЛС och JOEL АНДРЕССОН).

Pärlugglan får normalt anses som den vanligaste ugglan i dessa trakter (Holsäker). 1957—1958 normal förekomst, 1959 en markant ökning, då lokalt en mycket god smågnagartillgång rådde, bättre än på många år (ЮНСЪАК ИНГЕЛЪТ).

Pärluggla hörd på några lokaler i Norrbärke sn under 1958 och 1959. 1959 dessutom en häckning konstaterad (ОВЪ СОНАНДЕР).

Jämtland

Pärluggleförekomsten är starkt beroende av smågnagartillgången. Under år med dålig gnagartillgång ingen häckning, under år med rik tillgång 5—6 par inom en radie av 3—4 km. 1949—1952 svag gnagarförekomst och endast en häckning. 1953 sorkår och 5 häckningar. 1954—1955 åter dålig gnagarförekomst och inga konstaterade häckningar. 1956 sorkår och 5 häckningar (ett bo med 8 ägg). 1957 4 häckande par. 1958 och 1959 ingen genomförd häckning och dålig närtillgång. Uppgifterna avser södra delen av Låne sn (PER N. JONSSON).

För i tiden brukade pärlugglan vara den allmänaste ugglan i denna trakt (Näskotts sn) och hade under jämnaår stora kullar. På senare år har häckning konstaterats blott 1952 (7 ägg), då tämligen god smågnagartillgång rådde (НИЪС НИУССОН).

Västerbotten

Under sju års exkursioner i kustlandet närmast kring Skellefteå (vidareöckat barrblandskog av norrlandstyp) tycktes pärlugglan vara sällsynt. Endast två noteringar av ropande hanar gjordes. 1948 noterades arten däremot under hela våren i upp till 3 hanar i ett område 40 km SW Skellefteå (GUNNAR MARKAENS).

I trakten av Vännäs brukar inom ett ofta besökt område av ca 6 km² storlek normalt höras 2—3 hanar. 1957 hördes upp till 5 ex. samtidigt. 1953 rådde god tillgång på smågnagare och pärlugglan hade ett mycket gott år. Även 1957 och 1958 var goda år (LENNART LÄKKEFORS).

Norrbotten

Vidderna är stora och pärluggleforekomsten gles, varför frekvensuppgifter är svåra att erhålla. 1957 var lokalt ett gott gnagårår, och bo med 7 ägg påträffades. 1958 var ett svagt gnagårår, och ingen häckning konstaterades, medan 1959 två häckningar förekom (normalt gnagårår) (ANNA BROKORSEN).

Lappland

I trakten av Arvidsjaur iaktog jag under åren 1947—1957 pärluggla endast två gånger, ena gången häckning. 1958 häckning i knipholk och dessutom ytterligare en hane hörd. Under det senaste decenniet har det varit mycket ont om ugglor (POLKE LANDGREN).

Diskussion av pärluggleforekomsten 1958

Invasionsbegreppet har inom ornitologin livligt diskuterats i skilda sammanhang. SVÄRDSON (1957) påpekar, att en invasion innebär en immigration till ett område men samtidigt en emigration från ett annat. Vidare framför han åsikten, att invasionen är en mer eller mindre normal flyttning, som hejdas av riklig tillgång på föda — ej igångsatt av födoknapphet, som oftast ansetts. SVÄRDSONS tes tycks enligt fört:s åsikt stödjas av jakttagelser över bytestdjursforekomster och forekomster av ugglor och rovfåglar. I termen invasion ligger under alla omständigheter en rörelse, vilken innebär, att en population eller delar av den flyttar från ett område till ett annat. I ornitologiskt vardagsspråk tas emellertid sällan hänsyn här till, utan begreppet får ofta felaktigt stå för en populationsökning i allmänhet. För pärlugglans del har LUTDIX (1960 a) i sin utförliga redogörelse från Uppland påpekat, att en kraftig uppgång i pärlugglestammen, som kan förmärkas ett år, ej nödvändigtvis behöver vara en följd av inflyttning, emedan ugglor även daliga år uppehåller sig på reviren. Som framgår av sammanställningen av de inkomna meddelandena, är det mycket sparsamt med uppgifter, som antyder en invasion av

pärluggla till något område 1958. Det synes ej heller vara att vänta, att massuppräddanden samtidigt förekommer över stora områden, emedan smågnagarestammarna, på vilka pärlugglan stöder sin existens, såvitt känt fluktuerar starkt lokalt (jfr t.ex. CURRY-LINDAHL 1959). Vad år 1958 beträffar, torde dock otvivelaktigt en viss invasion ha ägt rum i delar av Mellansverige. Från Södermanland förelåg redan tidligt uppgifter om en synnerligen kraftig invasion, och dylika uppgifter har senare rikligt cirkulerat i såväl dags- som veckopress, men det vill synas som om en viss skepsis vid bedömningen är betogad. FÄGEL-ANDERSSON (1958) rapporterar dock efter en inventering sammanlagt 150 ropande pärlugglor inom 35 av länets socknar. Brist på jämförelsematerial minskar dock värdet av dessa observationer. ANDERSSON har emellertid meddelat att tätheten avsevärt översteg den »normala» och att pärlugglan uppträdde på sämre lokaler än brukligt (muntl. medd.). Av stort intresse är de iakttagelser som gjorts av CURRY-LINDAHL i trakten av Balingsholm i Huddinge socken. Dessa spänner över ett stort tidsintervall och stödes av kvantitativa och kvalitativa undersökningar över smågnagarpopulationerna. Under åren 1942—1957 uppträdde pärlugglan sporadiskt och någon ropande hane kunde konstateras vissa år. I mars 1958 hördes ej mindre än 7 ropande hanar och senare kunde häckning konstateras på två platser (CURRY-LINDAHL, *in litt.*).

Från Valdemarsvikstrakten rapporterar VIKING OLSSON (*in litt.*) snarast bättre tillgång på pärluggla 1957 än 1958, medan tydliga tecken på en invasion föreligger från en så närliggande trakt som Norra Finnö i S:t Anna skärgård. Där hördes inom ett 20 km² stort område våren 1957 2—3 pärlugglor, medan 1958 upp till 7 exemplar kunde avlysas (WASTESSON 1960). För Upplands vidkommande ånsér LUTDIX (*op. cit.*), att 1958 var ett mycket gott men ingalunda exceptionellt år. Han understryker, att pärlugglefrekvensen ej var högre än andra toppår, t.ex. 1953 och 1955, och om någon invasion torde det ej ha rört sig. Ej heller talar övriga rapporter från detta landskap för en dylik. Från Västmanland föreligger endast en rapport, men den antyder ävnu den ett gott pärluggleår utan några extremtendenser (WALSTEDT *in litt.*). I Närke är bilden en aning oklar på grund av brist på jämförelsematerial från tidigare år. BERGLUND (*in litt.*) rapporterar från 1958 för Nysunds socken den bästa häckningen under åren 1954—1960, och i ett av ROGER GYLLIN och fört. 1958—1960 inventerat område i Klisbergen var antalet ropande

ugglor störst 1958. Detta senare material ligger visserligen av svåra brister men visar ett resultat i överensstämmelse med det uppländska och västmanländska. Det bör dock påpekas, att fyra pärlugglor ropade på en annan, mycket begränsad lokal i Klisbergen, där arten alls ej iakttagits de närmast föregående och efterföljande åren. Det finns också material, som klart pekar mot, att en invasion verkligen förelegat i vissa trakter av landskapet. I skogsområdena kring sjön Tisaren (S om Hallsberg) företog nämligen SÖREN SVENSSON en väl genomförd inventering längs ca 60 km landsväg. Denna undersökning avslöjade 23 ropande hanar (och två häckningar). Visserligen är ej området någon gång tidigare så väl kontrollerat och kom tyvärr ej heller att bli det 1959, sedan SVENSSON då lämnat landskapet, men ett så stort antal nattekursioner har tidigare företagits under aktuell pärluggleperiod, att det måste anses uteslutet, att denna täthet är normal för området (SVENSSON *in litt.* och muntl. medd.). Hur stark inflyttning, som det här var fråga om, kan givetvis ej avgöras. Här skall blott betonas dessa skogstrakters samband med det södermanländska området.

För Västsveriges del är uppgifterna ganska svåra att tyda. LARSSON (1960) rapporterar från Dalsland en markant ökning av katuggla (*Strix aluco*) och hornuggla (*Asio otus*) under 1958. Däremot uppger han, att rapporterna om pärluggla är negativa från Västsverige med undantag för vissa uppräknade områden, där en ökning skett eller arten uppträdde som ny. Möjligen förekom dock pärlugglan av meddelanden i litteraturen att döma något talrikare än normalt i Västergötland och hördes på fler platser än brukligt. I Alingsås-trakten häckade 3, möjligen 4 par (VF 19 (1960): 160). Från Humneberg rapporteras den av LEIF NILSSON (*in litt.*), som även betonar den rika hornuggleförekomsten i dessa trakter. På Billigen hördes den likaledes under våren 1958, men uppträdde där även 1959 (VF 19 (1960): 65, VF 20 (1961): 347). Från Bohuslän uppger INGEMAR AHLÉN (*in litt.*), att pärlugglan är årsvis i 8 socknar men att den 1958 konstaterades i ytterligare sex.

Bakgrunden till 1958 års förekomst

Kämnedomens om smågnagarpopulationernas dynamik är ännu alltför begränsad, och ofta frestas man att basera uttalanden om gnagartar på förekomsten av ugglor och rovfåglar. Även om uggle-

förekomsten så vitt känt väl speglar gnagarförekomsten, är ju detta kretsgångsförfarande värdeöst för studiet av predatorernas beroende av tillgången på bytesdjur. Trots detta finner sig förf. tvingad att i det följande i viss mån förfara på detta vis.

Efter att under några år tydligen varit svag över stora delar av Mellansverige skedde en ökning av smågnagartillgången under 1957. Ökningen skedde dock ej likformigt. I Västsverige nåddes enligt LARSSON (*op. cit.*) minimum under våren detta år, medan vid samma tidpunkt smågnagartamarna, att döma av den rika tillgången på hornuggla, jorduggla (*Asio flammeus*) och tornfalk (*Falco tinnunculus*), inom Närke slätbygder (men eventuellt ej skogsbygder) redan nått en hög nivå. Även på Upplands slätter indikerar den rika hornuggletrakens god gnagartillgång (LUNDIN 1960 b). Maximum nåddes i Västsverige under hösten 1957 och torde ha inträffat något senare än i östra Sverige, varifrån CURRY-LINDAHL (*in litt.*) rapporterar: »Sommaren och hösten 1957 inträffade en enorm topp av smågnagare i Södertörn, den högsta jag någonsin kunnat registrera i nämnda område. Denna frekvenstopp gjorde sig särskilt gällande hos skogssorken (*Melethronomys glareolus*), som invaderade biotoper, vilka arten normalt aldrig utnyttjar». Denna gnagarrikedom fick till följd att Södertörn under hösten besöktes av överraskande många pärlugglor, vilka sedan uppenbarligen kvarstannat över vintern (jfr uppgifterna p. 122). Smågnagartoppen i Mellansverige uppmärksammades ej minst i dagspressen, i synnerhet i Stockholmsstrakten, sedan *Mus* och framför allt *Apodemus* bl.a. invaderat Stockholms parker.

I Uppland åtföljdes den rika gnagarförekomsten under hösten 1957 av en stark inflyttning av hökuggla (*Surnia ulala*), varom talrika rapporter vittnar (se t.ex. VF 18 (1959): 76). Denna immigration gav utan tvekan upphov till de under 1958 konstaterade häckningarna av arten i Rön (FRIDZÉN 1959). Det förefaller sannolikt, att inflyttningen av pärluggla till de områden, som kan sägas ha berörts av en invasion, liksom för de uppländska hökugglornas del skett redan under hösten 1957, då smågnagarpopulationen varit maximal. Hos den utpräglat nattliga pärlugglan är det emellertid förenat med enorma svårigheter — för att inte säga omöjligt — att rekonstruera händelseförloppet, enär hösttynd i gemen är synnerligen sparsamma. CURRY-LINDAHL'S ovan återgivna uppgifter utgör dock en viss bakgrund. Vilka områden, som kan ha lämnat bidrag av ugglor till

immigrationsområdena, är ovisst, men exempelvis Norrbottens kustland uppvisade våren—sommaren 1957 en påfallande små-gnagarrikedom, vilket resulterade i osedvanligt god häckning av jorduggla och fjällvråk (*Buteo lagopus*), den senare kanske också hejdad av den sena våren, samt häckning av flera lappugglor (*Strix nebulosa*). Med tanke på att en rik pärluggleförekomst även antytts från delar av Finland under 1957—1958 (GÖRAN BERGMAN *in litt.*), är det emellertid kanske sannolikt, att ursprungsområdena är att söka österut, varifrån invasionsfåglar ofta rör sig i en utpräglad västlig riktning (SvÄRDSON *op. cit.*). Antalsuppgifter från Signalskär ger på denna punkt ingen ledning (LINNKOLA 1963: 70).

Gnagarförekomsten fortor i Mellansverige att vara ymnig under våren 1958 och avspeglas i synnerligen riklig häckning av hornuggla och katuggla i stora delar av Mellansverige (Dalsland, Västergötland, Närke, Södermanland och Uppland) och i stora kullar hos den senare arten. Under hösten 1957 inflyttade pärlugglor tycks alltså ha kvarstannat och under våren givit upphov till det stora antalet rapporter i vissa trakter. I denna riktning pekar dels den höga sångaktiviteten, dels den höga procent ökningar hanar, som tycks vara typisk vid invasioner och markanta ökningar (jfr LUNDIN 1960 a) och som rapporterats från skilda håll. Att invasionen, där sådan verkligen förekommit, givit upphov till ökat antal häckningar, får väl anses troligt (de oftast få förefintliga bohälen torde dock i stor utsträckning bevakas av stationära par), även om rapporterna om häckningsfynd är relativt få.

När nedgången i gnagarpopulationerna skett, torde ha växlat starkt lokalt. Vissa tecken tyder på, att den i Närke inträffat redan under pärlugglekullarnas uppväxttid, dvs. någon gång under försommaren. I Södertörn skraschades smågnagarpopulationen på sensommaren, enligt rapport från CURRY-LINDAHL.

1959 har i de berörda områdena allmänt rapporterats som ett ur pärlugglesynpunkt dåligt år, något som man ju kan vänta sig i en vågdal i smågnagarnas frekvenscykel, medan ett gott år rapporterats från andra områden i samband med lokala gnagartoppar.

Några synpunkter på pärlugglans utbredning i Sverige

I de flesta handböcker anges pärlugglans utbredning till skogstrakterna i Svealand och Norrland. NILSSON (1858) uppger, att pärlugglan som häckfågel ej är funnen söder om norra Värmland och

HAVSÖRNEN

En bildserie

Foto: CHRISTER WÄSTERSSON

Text: STAFFAN ULFSTRAND



Fig. 1. Havssörnen (*Haliaeetus albicollis*) är vår största och maktigaste rovfågel. Stilhatten är synnerligen karaktäristisk. Vingarna är jämnbreda från bas till spets, främ- och bakkanterna således nästan parallella. Handpennorna spricar kraftigt. Stjärten är tämligen bred och



Fig. 2. Havsejmen förnygrar sig. Liket andra stora rovfåglar, långsamt, och "onbarns-familjer" förekommer ofta.



Fig. 3. Den snart flygsa örnungen flaxar med sina vältliga vingar.



Fig. 4. De grönande huvud- och halsfjäderarna och den enornta, blekgråa kroknabben bidrar till att fördama havsejmen ett majestätiskt, stort utseende. Utgen, fortfarande med dem i nacken, intar en sådantjuka ställning inför förfallna fåglar, ett hotande vims funktion är att dämpa den vuxnas latentia aggressivitet. Liksom andra fiska...

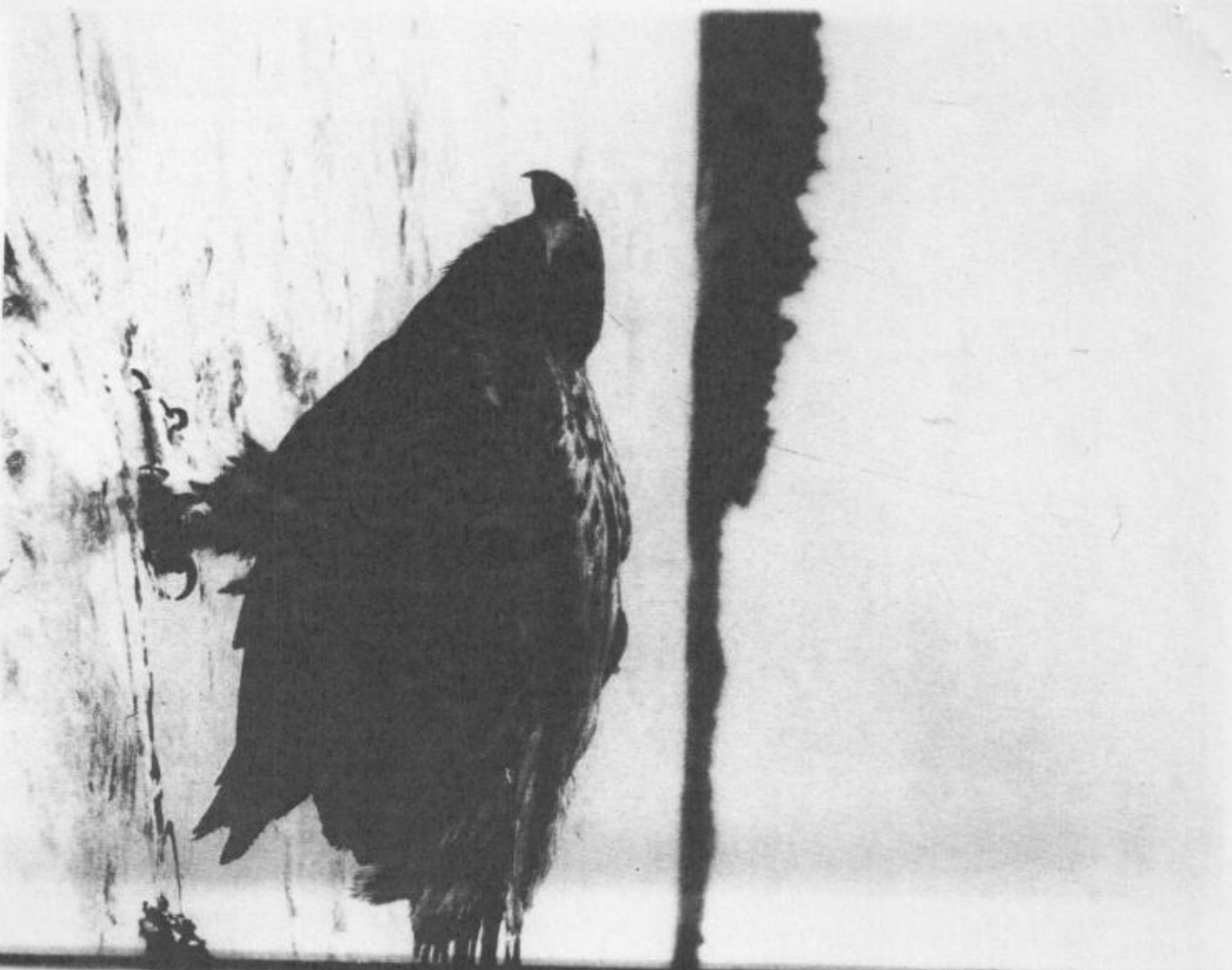


Fig. 5. Havsörnens ungfågel är mycket mörkare än den gamla. Det är en färfyllt tid som ungönnen går till mötes: fädelumpfjät, isvinter, hagskäck, knättbodningzar, gifver. Och efter allt detta, vid köns mogen ålder, är många ungfömmar — och fler i framtiden — så uppladdade med ackumulerade gifver, att deras fortplantningsförmåga gått förbort. Så utrotade svenskarna...

Dalarna men att den vintertid är iakttagen i Skånes barrskogar. Även i en så modern handbok som ROSENBERGS Fåglar i Sverige (1953) har pärlugglans utbredningsbild blivit begränsad till ungefär nämnda område, ehuru sydgränsen förskjutits söderut så att även Värmland, norra Dalaland och delar av Narke inbegripits i utbredningsområdet. Detta har skett, trots att redan KOLTHOFF & JÄGER-SKIÖLD (1898) har uppgivit: *I Sverige kan hon (pärlugglan) ingens städes sägas vara allmän, men finnes i nästan hvarje större skogstrakt. Allmänast är hon i Norrland, Dalarna och Värmland. Från Nätkvarn i Östergötland ha vi fått hennes bo, liksom från Alingsås och på Öland häckar hon, liksom sannolikt i Småland.* Även i Svenska Djur, Fåglarna (Uddevalle 1950—1951), påpekas, att pärlugglan förekommer i skogstrakter i nära nog hela Sverige, men den uppges som mycket sällsynt i de södra delarna.

Förutom att handböckerna genomgående betonar en nordlig utbredning, säges pärlugglan vidare i ett flertal verk vara en stor-skogens fågel och föredra sammanhängande skogar. De resultat, som föreliggande undersökning givit vid handen, pekar snarast i riktning, som kontrasterar mot såväl den utbredningsbild, som de biotopkrav som just anförts. De båda företeelserna utbredning och biotop är givetvis direkt sammanhängande, men ett försök skall här göras att analysera dem var för sig.

Något om pärlugglans biotopkrav

LUNDIN (1959) har redogjort för pärlugglans biotopförhållanden i Uppland och därvid betonat, att pärluggleleviren nästan undantagslöst grupperar sig kring öppningar i skogen. De mest omtyckta biotoperna är gränsområdena till större fall, hyggen och inägor samt kring större myrar. Denna uppfattning stödes helt av förf:s undersökning, både av egna iakttagelser i fält och av rapporterna. I de senares biotopbeskrivningar återkommer nästan alltid somväxlande med skog, åker och änga, åkerfält etc. och för Norrlands del även oi närheten av bebyggelse, vilket samtidigt torde innebära närhet till öppna platser, åkermark eller liknande. För Valdemarsvikstrakten skriver t.ex. VIKING OLSSON (*in litt.*): *Terrängen här i trakten är skogrik, men med många små åkerlappar insprängda i landskapet. De flesta pärlugglor har hörts i närheten av sådana små odlingar inne i skogen.* Samma iakttagelse har gjorts av MAURITZ MAGNUSSEN i Västernärke och han har till och med kallat pärlugglan obonden

Paavos ande, därvid åsyftande artens förkärlek för de gamla ödetorpens röjningar (muntl.). TORSTEN BERGLUND (*in litt.*) understryker speciellt, att de av honom funna pärlugglebona genomgående legat i närheten av en större öppning i skogen, intet bo har legat i tät, sluten skog. I av förf. undersökta marker har pärlugglorna alltid sjungit i närheten av öppningar i skogen. Dessa har dock varit av mycket skiftande slag, oftast mossar, hyggen eller öppningar vid sjöar.

I samband med frågan om pärlugglans utbredning i landet har försök gjorts att få fram täthetsstiffror för jämförelse mellan olika delar. Trots de vanskligheter, som är förbundna med en dylik undersökning, har ett uppenbart drag visat sig; nämligen att tätheten är avsevärt högre i omväxlande terräng, där små odlingar, myrar och liknande bryter upp skogspartierna. Som exempel kan tjåna följande. I det tidigare nämnda av SVENSSON inventerade området kring Tisaren i Närke har en genomsnittlig täthet för hela området kunnat beräknas till en sjungande hane per ca 5,2 km². Området uppvisar dock inom sig stora differenser. Inom ett av större mossar och spridda gårdar upptaget område, vilket svarade för 10 av hela arealens 23 pärlugglor, har en täthet av 1 hane per omkring 2,1 km² kunnat beräknas. I trakterna söder därom, vilka kännetecknas av bergs-områden, nästan helt utan bebyggelse och med sammanhängande slutna skogar, var däremot tätheten avsevärt lägre än för undersökningsområdet som helhet.

Beträffande den økolonibildning, som rapporterats i litteraturen, så är dess orsak svår att avgöra. Antingen kan man tänka sig, att den beror på revirens gruppering kring lämpliga platser av ovan-nämnt slag, varvid en viss attraktion mellan sjungande hanar (i »syfte» att repelleras!) förefaller trolig. I så fall får sångens uppgift ju till alldeles övervägande del anses vara revirhåvandets och används av exemplaren för att »markera» sina gränser. Man kan emellertid också tänka sig att en viss socialitet förekommer och att denna kan ha en stimulerande effekt, ett förhållande som diskuterats åtskilligt i modernare litteratur (för diskussion och exempel se t.ex. DARLING 1952).

Sammanfattningsvis skulle man alltså snarast kunna våga påstå, att pärlugglan är sämre anpassad till sammanhängande, slutna skog och föredrar skogar med öppningar av skilda slag, i synnerhet odlad mark. I denna senare miljö kommer den dock i Syd- och Mellansverige

mycket ofta att möta kattugglan. Resultatet av denna eventuella interspecifika konkurrens tycks av uppgifter att döma få till följd att pärlugglan fördrives (eller blir kattugglans byte. Jfr t.ex. Fauna & Flora 49 (1954): 107 och Naturen 67 (1947): 190—191.). Möjligen är alltså pärlugglans utbredning i viss mån begränsad av kattugglan, ehuru dennas betydelse som utbredningshämmande faktor åtminstone med nuvarande kännedom ej kan avgöras. Förhållandet är värt göras till föremål för en undersökning.

Pärlugglans utbredning i landet

ROSENTHAL (1939: 83) skriver: »Troligt är att pärlugglan först i senare tid blivit bosatt i Sydsverige. Hennes förekomst har i varje fall icke tidigare varit så känd och utbredd. Under förra hälften av 1800-talet ansågs hon häcka så långt ned som i norra Värmland. Dock synes det hava varit först på 1850-talet som man inom denna provins träffat hennes bo.» Därpå följer en kronologisk uppräknning av ett knappt 10-tal fynd i Sydsverige till och med den 1919 konstaterade häckningen i Vankiva i trakten av Hässelholm (se F. & Fl. 17 (1922): 253). Här skall i korthet omnämnas de sydsvenska fynd av pärluggla, som rapporterats t.o.m. 1961 i de under perioden ledande tidsskrifterna Fauna och Flora och Var Fågelvärld. Fynden vid Falsterbo och Ottenby har dock uteslutits, liksom ytterligare några få i sammanhanget oväsentliga höstfynd.

1901 en vinterakttagelse i Viaredströken, sydväst om Borås (F. & Fl. 37 (1942): 134). 1938 upptecknad sig ett ex. i en holk, och 1942 konstaterades häckning i Mjöbäckens sn., Älvsborgs län (F. & Fl. 40 (1945): 280).

1941 en hörd den 16.4. i Nydala sn., Jönköpings län och senare troligen sedd vid ett ihåligt trädd, varpå sedermera försvunnen (VF 4 (1945): 184).

1943 gjordes i Skåne två belynd i Hästveda, ett i Rölke och ett i Mada sn (F. & Fl. 38 (1943): 242).

1945 ett ex. iakttaget den 18.2. i Hästveda sn (F. & Fl. 40 (1945): 141) samt en oberoendigt häckningsuppgift i Perstorp sn (F. & Fl. 41 (1946): 199).

1947 ett ex. observerat den 19.3. i Kedumsköpingen några mil sydost om Vänersborg (F. & Fl. 41 (1946): 199).

1948 en häckning och 1949 två häckningar i Mjöbäckens sn i Älvsborgs län (VF 8 (1949): 135).

1951 häckning vid Hallsjön i Kolmården (F. & Fl. 47 (1952): 56) och i Örsjö sn i östra Småland (VF 10 (1951): 185).

1952 rapporterades från Boråsströken häckning 1946 i Fristads sn., 1949 i Långhemms sn., 1950 i Vessene sn., 1952 i Seglora sn samt i Höllebygd sen följad av år (sist 1948). Därtill angavs pärlugglans observerat, delvis under häckningstid, i Käggöda, Brodarevads, Brennhults, Borgstena och Sandhults socknar (F. & Fl. 47 (1952): 226).

1953 ett 10-tal ropande pärlugglor i Nässtjörstrakten. En del lokaler kända redan några år tidigare (VF 13 (1954): 193).

1957 häckade två par 25 km från Borås (VF 17 (1958): 250) och rapporterades från trakten av Kosta, ett iakttagelse av pärluggla gjorts sedan 1953 samt att häckning konstaterats 1954, vartill förmodades, att en liten stam av arten finns inom sydöstra delen av Småland (VF 16 (1957): 58). Samma år häckade tre par i Perstorp i Skåne (VF 17 (1958): 352) och ett par i Glimminge i samma landskap (F. & Fl. 52 (1957): 213), vartill kommer ett hört exemplar vid Näsne myr, Gotland, den 27.2. (VF 17 (1958): 352).

1958 hördes två ex. på Billingen och ett ex. i Ulvåker, Västergötland (VF 19 (1960): 65) samt 1 ex. vid ett tillfälle i Bergums sn i samma landskap (VF 20 (1961): 162). I Alingsåsstrakten häckade detta år 3, möjligen 4 par (VF 19 (1960): 160).

1959 hördes två ex. på Billingen under våren (VF 20 (1961): 347).

1960 hördes den 22.3. ett ex. i norra Blekinge och två ex. inlämnades till konservator från olika socknar i samma landskap (VF 20 (1961): 252).

1961 rapporterades att pärluggla iakttagits i Anebystrakten i nordöstra Småland varje år sedan 1957 och att två par häckade 1959 (VF 20 (1961): 253).

Det ovan återgivna citatet av ROSENIUS antyder att denne ej var fullt säker på, huruvida pärlugglan skulle tolkas som ett i senare tid till Sydsverige invandrat faunaelement eller om den blott varit förbi-sedd. Analyserar man de här uppräknade fynden och de rapporter, som inkommit i samband med undersökningen, framstår framför allt några förhållanden. För det första synes tydligt, hur vissa områden, som redan mycket tidigt stod för fynd av pärluggla, under de senaste två decennierna återkommer i litteraturen som mer eller mindre ständiga häckningsområden. Detta gäller i alldeles särskild grad delar av Västergötland. Detta förhållande är ett starkt indicium på att pärlugglan ingalunda är en ny företeelse inom dessa trakter. Främst är dock slående, hur antalet rapporter om häckningar och hörda exemplar ökat under åren. Detta kommer delvis till uttryck inom de tidigare kända häckningsdistrikten, men framför allt inom en mängd nya områden. I vissa av dessa har man redan tidigare haft starka misstankar om regelbunden förekomst, såsom i norra Småland. Det torde ej råda något som helst tvivel om, att det ökade antalet fynd av pärluggla står i direkt relation till ornitologins kraftiga tillväxt. Mängden nya lokaler visar också på den rumsliga spridningen av ornitologin, och det är även helt naturligt, om rapporterna från nya lokaler får en viss överrepresentation i förhållande till uppgifter från tidigare kända områden, emedan de förra givetvis mera lockar till publicering genom sitt större faunistiska utfyndvärde.

Ser man nu på pärlugglans utbredning i Sydsverige med nuvarande kännedom, kan man konstatera, att arten förekommer inom ganska betydande områden. I Skåne är häckningsfynden så många, att man har stark anledning att i likhet med HANSTRÖM (1943) och LILJA (in litt.) förmoda, att en fast stam av arten förekommer i de nordligare delarna. Inom det sydsvenska höglandet kan man likaledes anta, att pärlugglan förekommer på flera platser än vad som framgår av litteraturuppgifter. Vid Kosta, i trakten av Nässtjö och på Hökensås (där den funnits åtminstone sedan 1800-talet enligt Th. VON ESSEN in litt.) antas den ha fasta stammar, i Anebystrakten är den funnen häckande under flera år. I Västergötland finns säkra centra i de västra och sydvästra delarna med Alingsåsstrakten, Bollebygd, Boråsstrakten och Kinna—Frislaområdet som de mest kända, medan i Östergötland Kolmården anges som en säker lokal. Det måste här betonas, att stora delar av Sydsverige givetvis är föga lämpade för pärluggla. Hit hör de sammanhängande åkerbruksområdena i Skåne, Halland, Kalmarrakten, Västgöta- och Östgötaslätterna, Dalbosläkten samt stora delar av Öland och Gotland. Uppgifter saknas dock ännu från stora till synes lämpliga områden, och det torde därför ej råda någon tvekan om att en fortgående ökning av antalet aktiva ornitologer och ett ökat intresse för publicering av gjorda iakttagelser kommer att få till följd, att vår nuvarande bild av pärlugglans utbredning i Sydsverige ändras och utökas. Eventuellt kommer redan en nyligen igångsatt undersökning av pärlugglans sydsvenska utbredning att kasta nytt ljus över artens förekomst (se VF 21 (1962): 158).

I Svealand förefaller det som om pärlugglan har sin starkaste numerär, även om utbredningen på grund av biotopförhållandena är något ojämn. Det vill synas som om den tätaste förekomsten är att finna i delar av Värmland, Närke, Västmanland och Uppland för att möjligen avta norrut. Uppgifter saknas dock i alltför stor utsträckning för några säkrare slutsatser härom.

Att pärlugglan har huvuddelen av sin utbredning förlagd till Norrland är självfallet, emedan den där förekommer från kusten ända upp i de övre tallskogarna och undantagsvis t.o.m. upp i björkregionen. Även om den totalt sett förekommer över ett mycket stort område, så finnes dock betydande arealer, där pärlugglan får betraktas som sällsynt. Frågan är väl rent av, om arten ej inom stora delar av Norrland är tämligen glest förekommande och att

tätare förekomster återfinnes i terräng av mer melansvensk karaktär, såsom den jämtländska silurslätans med dess högre odlingsgrad. Under alla omständigheter torde i Norrland de ofta vidsträckt, homogena massaskogarna missgynna pärlugglan. Här tangeras det problem som bristen på lämpliga boträd utgör, icke blott i de norrländska massaskogarna, utan även i stora delar av Syd- och Mellansverige. Att denna faktor är av stor betydelse kan betraktas som säkert, men här skall ej närmare behandlas pärlugglans utbredning i dess relation till kulturskogarna, enär en inventering för uttönande av hithörande frågor sedan några år pågår i Västernärkes Naturvårdsförenings regi.

LITTERATUR

- CURRY-LINDAHL, K. 1959. Notes on the ecology and periodicity of some rodents and shrews in Sweden. — *Mammalia* 23: 389—422.
- DARLING, F. F. 1952. Social behavior and survival. — *Auk* 69: 183—191.
- FÄRNA OCH FLORA ÅRG. 1 (1960) — 56 (1961).
- FIRZIKS, K.-E. 1959. *Bofynd av hökuggla (Surnia ulata) i Upland.* — *Var Fågelsvärld* 18: 75—76.
- FÄGER-ANDERSSON, 1958. Ett år med ugglorna. — Södermanlands länns jaktvårdsförening Årsbok 1958: 35—38.
- HANSTRÖM, B. 1943. *Pärlugglan och bergvovra i Skåne.* — *Fauna och Flora* 38: 242—247.
- KOLTHOFF, G. & JÄGERSKILD, L. A. 1908. *Nordens fåglar.* Stockholm.
- LARSSON, E. 1960. *Ugglorna och smågnagarna.* — *Fauna och Flora* 55: 97—115.
- LINCOLN, P. 1963. Beobachtung über die Nahrung des Raufußkauz (Aegolius funereus) während des Herbstzuges auf Signistår, Åland. — *Ornis Fennica* 40: 69—72.
- LUNDEVALL, C. F. & ANDERSSON, R. 1957. *Fågellarna kring Norrklöping.* Norrklöping.
- LUNDIN, A. 1959. Nordliga element i Uplands fågelfauna. — *Fauna och Flora* 54: 181—199.
- LUNDIN, A. 1960 a. Skog och läken hos pärlugglan, *Aegolius funereus* (L.). — *Fauna och Flora* 55: 95—128.
- LUNDIN, A. 1960 b. En undersökning rörande hornugglans (*Asio otus*) föda. *Var Fågelsvärld* 19: 43—50.
- LÖNNBERG, E. 1915. *Sveriges ruggräddjur.* Bd II. Fågellarna. Stockholm.
- NILSSON, S. 1858. *Skandinavisk Fauna.* Fågellarna. Lund.
- ROSENBERG, E. 1953. *Fåglar i Sverige.* Uppsala.
- ROSENBERG, P. 1939. *Sveriges fåglar och fågelbon.* Bd III. Lund.
- SUNDEVALT, C. J. 1856. *Svenska Fågellarna.* Stockholm.
- SVARBOM, G. 1957. The autumn type of bird migration. — *Brit. Birds* 50: 314—343.
- SVÄRDSOHN, G. & DURANÇO, S. 1950—51. *Svenska Djur.* Fågellarna. Ulldevalla.
- WÄRSTEN, G. 1960. *Pärlugglor på Norra Finnö.* — *Naturen* 2: 18.
- VAR FÅGELVÄRLD ÅRG. 1 (1942)—20 (1961).
- VARA FÅGLAR I NORDEN. 1959. 2:a uppl. Red. av K. CURRY-LINDAHL. Bd III. Stockholm.

SUMMARY: Irruption in 1958 of Tengmalm's Owl (*Aegolius funereus*) into Central Sweden and some aspects on the distribution of the species in Sweden.

Stimulated by interesting reports about an irruption of Tengmalm's Owl (*Aegolius funereus*) in Central Sweden (Svealand) in spring 1958, reflected by an abundance of

singing males, the author distributed a questionnaire, the results of which are reported in the present paper.

The first part consists of a summary of the answers according to province. From this material the following conclusions have been drawn.

1. Preliminary reports about an enormous irruption in the province of Södermanland must be regarded with some scepticism. However, insofar as an irruption took place at all — frequency-peaks do occur without immigration — the centre was certainly located in this province. Furthermore it comprised at least parts of the neighbouring provinces of Närke and Östergötland. It seems natural that an irruption is geographically rather limited, since as far as is known the rodent populations, the food basis of Tengmalm's Owl, vary strongly from one district to another.
2. The background to the abundance of Tengmalm's Owl in 1958 is provided by the enormous frequency peaks in the rodent populations noted especially in the eastern part of Central Sweden in autumn 1957. Particularly Bank Voles (*Clitronomys glareolus*), but also Wood Mice (*Apodemus*) were involved, the latter species even invading the parks of Stockholm. In the province of Upland the abundance of rodents was accompanied by a strong immigration of Hawk Owls (*Surnia ulata*) (cf VF 18: 76), followed by a few cases of breeding in spring 1958, i.e. outside the normal distribution range of the species (FIRZIKS 1959). It seems reasonable to suppose a similar immigration by Tengmalm's Owl, but as this species is decidedly nocturnal observations are scarce. CURRY-LINDAHL (*pers. comm.*) reports, however, that in autumn 1957 the Södertörn area (S of Stockholm) was visited by a surprisingly high number of owls, which obviously stayed all winter, and during the following spring accounted for the highest number of singing males ever recorded since the beginning of his observations in 1942.

In the second part of the paper the distribution in Sweden of Tengmalm's Owl is discussed on the basis of information in the literature. This Owl is usually considered a bird of the great forests with a definite northerly distribution.

Regarding the choice of habitat personal observations as well as the material received and the data presented by LUNDIN (1959) would seem to show that Tengmalm's Owl, though a bird of the woods has an obvious preference for openings such as small cultivations, clearings, bogs etc. A survey made by SÖREN SVENSSON (*pers. comm.*) in southern Närke in spring 1958 revealed a density of one singing male /±5.2 km² for the whole area as against a density of one male /±2.1 km² in one particular part where the forest was interspersed with bogs and small cultivations. Regarding the distribution range, thanks to the larger number of field ornithologists, the number of reports about Tengmalm's Owl from Southern Sweden has increased during the last decades, showing a wider distribution of the species than was earlier supposed. As far south as in the northern parts of Skåne a permanent population probably exists. Reports indicate that the most densely populated areas are to be found in Central Sweden and in some physiographically similar districts in Northern Sweden, but the data are too few for reliable conclusions.

Manuskriptet inlämnat den 26.10.1962. Förf:s adress: Mäsvagen 5 B, Lund.