

87920

Vår Fågelvärld 41 (1982):361-392

Fågelrapport för 1981

LENNART RISBERG

Årets fågelrapport är den sjunde sedan omläggningen 1975. Den har samma utformning som tidigare. Årets rapport behandlar ca 90 arter. Knappt 70 av dem redovisas varje år, medan återstoden ingår i den grupp som tas upp efter ett rullande fyraårs-schema. I år gäller det lommar — andfåglar åren 1978—81. För några få arter redovisas fynd gjorda 1977 eller ännu tidigare. Nästa årsrapport kommer på motsvarande sätt att behandla rovfåglar-tärnor 1979—82.

Lrk och rapporteringen

För första gången på mer än tio år samlades representanter för de lokala rapportkommittéerna (lrk) för att diskutera gemensamma problem och inte minst nästa upplaga av *Sveriges fåglar* (SF). Lrk i Götaland och Svealand träffades i Vetlanda 6—7 feb., förnämligt arrangerat av ornitologiska klubben där, och de i Norrland i Sundsvall 27 feb. Båda mötena var välbesökta. En utförlig presentation av Vetlandamötet finns i *Bubo* 1982: 32—35, som den intresserade kan ta del av.

Av alla ärenden som diskuterades i Vetlanda och Sundsvall ska här bara nämnas tre. Inom VF-redaktionen har vi trott att läsarna ville ha denna "allmänna" fågelrapport och raritetsrapporten i skilda häften av *Vår Fågelvärld*. Lrk var av annan mening, och därför kommer de två rapporterna tillsammans.

Det största problemet en rapportsammanställare har, vid sidan av att få in alla rapporter, är tidspressen. En årsrapport bör komma så snart som möjligt efter årsskiftet. Nu går januari och februari ofta åt för lrk att samla in årets obsar, mars och en varierande tidsrymd framåt för bearbetning. Men i stora delar av Sverige tar fågelåret (nästan) slut långt före årsskiftet. Bortsett från landets sydligaste delar är det inte mycket som händer efter mitten av oktober. Tänk om vi rutinemässigt kunde få de aktiva ornitologerna att rapportera två gånger om året, i oktober och efter årsskiftet. Vilken vinst skulle inte det bli för bearbetarna. Lrk bedömde idén som orealistisk, men jag vill ändå lägga fram den.

Den i VF för året nya rubriken "Aktuella observationen" debatterades livligt. Alla åsikter fanns representerade, från uttalat positiva till starkt negativa. Beslutet hade av VF-redaktionen delegerats till lrk-sammandragningarna, och att läsarna har kunnat glädjas/uppröras av dessa rykande färiska rapporter är en följd av en svag majoritet för idén. Sundsvallsmötet krävde enhälligt att deras kritiska inställning skulle omtalas. Kritikerna fruktade att ytterligare fokusering mot sällsynta fåglar skulle locka fram de sämsta sidorna hos ornitologerna, visst inte "artjakt" men det som lätt följer i spåren — störda fåglar, nedtrampat runt heta ställen och irriterade markägare. Man menade också att lrk:s arbete skulle kunna försvåras av en parallellorganisation.

Regionala fågelrapporter

Från början bestod lrk:s arbete enbart av att sammanställa en rapport avsedd att publiceras i VF. Sedan ett antal år presenterar de flesta lrk egna rapporter vid sidan av de landsomfattande. Där går det oftast att hitta de detaljer som saknas i nedanstående.

Fågelrapporter för 1981

Sk	<i>Fåglar i Skåne</i> 1981: 1—84
Bl	<i>Fåglar i Blekinge</i> 18: 151—166
Sm/F-län	<i>Bubo</i> 1982
Sm/G-län	<i>Milvus</i> 12
Sm/H-län	<i>Tjustornitologen</i> 3(3): 10—14.
Öl	<i>Calidris</i> 11: 191—212
Gtl	<i>Bläcku</i> 8: 74—86
Vg/P-län	<i>Gavia</i> 8: 49—61
Vg/R-län	<i>Grus</i> 8: 69—78
Nrk	<i>Fåglar i Närke</i> 5
Ög	<i>Vingspegeln</i> 1: nr 3
Srm	<i>Fåglar i Sörmland</i> 11
Sthlm	<i>Fåglar i Stockholmstrakten</i> 11
Upl	<i>Fåglar i Uppland</i> 9: 51—73
Vstm	<i>Fåglar i Västmanland</i> 13: 67—86
Vrm	<i>Värmlandsornitologen</i> 10
Dlr	<i>Fåglar i Dalarna</i> 15: 59—74
Gstr + Hls	<i>Fåglar i X-län</i> 13: 64—73, nr 3
Mpd	<i>Fåglar i Medelpad</i> 5: 4—16

Vit stork *Ciconia ciconia*

Sk: Tillsammans 14 ex., fördelade enl.: maj (2), juni (5), aug. (2), sep. (2), okt. (1), dec. (2).

Bl: 1 ex. Sturkö pr. 5 (enl. lokalpressen). 1 ex. Lister-sjön 7.5 (KW, SHå). 1 ex. mot NÖ, Hallarum 14.6 (CHo).

Sm: 1 ex. Alseda 15.5 (LJL). 1 ex. Tannarp, V Eksjö, pr. 7 (MFz).

Öl: 1 ex. Ottenby 2.6 (JMo, MHk). 1 ex. Gösslunda 7—8.6 (TR). 1 ex. Hulterstad 1.8 (JJö).

Hl: 1 ex. mot N, Varberg 25.6 (MND).

Dsl: 1 ex. Lundby, Töftedal, 9.4 (THs).

Vg: 1 ex. Kvarnabo, Alingsås 13.6 (KAe). 1 ex. Ljung-sarp, Tranemo 4.8 (MJu).

Ög: 1 ex. Järnstad, Ödeshög pr. 5 (gm GBj).

Srm: 1 ex. Landsort 17.5 (BEr).

Vstm: 1 ex. Hågebacken, Sala 8.6 (enl. lokalpressen).

1 ex. St. Mattsbo, Sala 9.6 (enl. lokalpressen).

Dlr: 1 ex. Limå bruk, Siljansnäs maj (SMü m.fl.).

Ång: 1 ex. Kramfors 10.6 (KH).

Vb: 1 ex. Ostvik, N Skellefteå 7.7 (ÖA).

Ly lpm: 1 ex. Ammarnäs 23—24.5 (HSm, LaS).

Lu lpm: 1 ex. Gällivare 19.4 (enl. lokalpressen). Ny för Lu lpm.

Årssumman ca. 34 ex. är normal. Decembefåglarna i *Sk* var rymlingar från Eriksberg i *Bl*. Vita storkens tillbakagång i västeuropa fortsätter. I Holland häckade t.ex. bara 4 par 1981 (*British Birds* 75 (1982): 268). Det västtyska beståndet har halverats sedan 1965 (*Vogelwar-te* 31 (1982): 226).

Knölsvan *Cygnus olor* (fynd i Vb-T lpm 1975—81).

Vb: 3 ex. Kågefjärden 20.6.75 (UB). 1 ex. Sikeå maj 1977 (ULr). 2 ex. Flåse, Obbola, 5.5.78 (AB). 1 ad. + 3 juv. Österfjärden, Holmsund, 18.9.78 (SEk). 1 ex. Ursviksfjärden 12.5.79, 25.6.80 och 11.6.81 (ÖA). 1 ex. Villanäs, Umeå, 13—15.5.80 (DÖL, UC m.fl.).

Nb: 4 ex. N. Sunderbyn 11—14.6.75 (KPM, UC, USg). 7 ex. Buddbyträsket, Boden, 27.5.80 (MBq). 1 ex. Persöfjärden 1.6.80 (JA).

T lpm: 1 ex. Lombolosjön, Kiruna, 2—8.6.81 (JOHe). Ny för T lpm.

Under perioden 1961—74 gjordes 10 fynd (efter komplettering) inom området, varav en häckning i *Jmt* 1967. Denna rapport innehåller likaså 10 fynd. Knölsvanens spridning i Norrland går långsamt. Ännu i *Mpd* görs bara enstaka häckningsfynd varje år (*Fåglar i Medelpad* 4: 2, 5: 4).

*Mindre sångsvan *Cygnus columbianus* (fynd i Dsl och Vrm-T lpm 1975—81)*

Dsl: 3 ex. Håstefjorden 29.3.78 (IR), 3 ad. + 2 subad. 7.4.78 (IR), 1 ex. 9.4.78 (JU), 7—10.4.79 (IR, TWo) och 15.3.81 (IR).

Vrm: 4 ex. Storfors 15.3—12.4.75, dock 5 ex. 13.4 (CZ, LHe, LT). 2 ad. Ölmeviken 7—11.4.76 (UC m.fl.). 2 ad. + 2 juv. Baggerud 17.10.76 (HJn, LT). 2 ad. + 3 juv. Sunne 27.10.79 (EA, TAX). 3 ex. V Filipstad 9.4.80 (BMn).

Dlr: 2 ad. + 1 juv. Utsund, Folkärna, 13.11.76 (MF m.fl.). 1 ex. Bäringen 15—19.10.77 (BSö, JFo). 2 ad. Hedesjön 16.4.80 (SN). 1 ex. Årängsån, By, 16.4.81 (PF). 1 ex. Hovran 25.4—3.5.81 (BSö, JFo m.fl.).

Gstr: 1 ex. Istasjön, Österfärnebo, 29.3.75 (AEM, SÖd) och 17—19.4. 79 (KBn, SWu). 2 ex. Långvindsjön, Gysinge, 23—26.4.75 (HJa, KEF) och 1 ex. 14.11.76 (HJa). 1 ex. Sjöforsen, Gysinge, 10.4.76 (gm SHO). 2 ex. Laggårboån, Österfärnebo, 26.4.81 (SHo, UC).

Hls: 1 ex. Enskär, Söderhamns skärgård, 20—21.5.78 (GBd m.fl.).

Ång: 1 ex. Norasundet 5.5.76 (PSi). Ny för Ång.

Vb: 1 ex. Frostkåge 10.5.75 (SB) och 22.5.81 (ÖA). 1 ex. Innerviksfjärden 3.6.79 (AMo). 1 ad. Revsundet, Täf-telandet, 26.10.79 (LEr). 1 ex. Villanäs 10—16.5.80 (HO, RNg m.fl.). 1 ex. Bjuröklubb 17.5.80 (EÖn, GO, LWE).

Antalet fynd ökar. Perioden 1961—74 gjordes 21 fynd inom angivet område, 1975—81 28 fynd. Hösten 1978, vår och höst 1979 samt våren 1980 sågs ovanligt många flyttande och rastande mindre sångsvanar i sö. Sverige (*Fåglar i Skåne* 1979 s. 14, *Calidris* 9 (1980): 171—174, *Bläcku* 5 (1979): 47—49, 7 (1981): 4). Det satte inga nämnvärda spår utanför de normala sträckvägarna. Här behandlade fynd är relativt jämt fördelade över åren.

Spetsbergsgås *Anser brachyrhynchus*

Sk: Ett flertal iakttagelser vår och höst. Dessutom 1 ex. Vanneberga 2.1 (GA) och 1 ex. Krankesjön 10.2 (MU).

Sm: Max. 12 ex. N. Bolmen 22.3—15.4 (SJa m.fl.). 1 ex. Mölna, Vaggeryd, 31.3 (HBg). 1 ex. Lidhem, Väckelsång, 15.10 (OB m.fl.). 1 ex. Draven 27.10 (LNg, RAh).

Gtl: 2 ex. Eketräsk, Fårö, 24.4 och 26.4 (JSb).

Hl: 2 ex. Frillensjön 18.4 (GCy). Max. 13 ex. Myra Fjärås, 11.10—1.12 (MHk m.fl.). 1 ex. Marielund 11.10—8.11 (GBs). 1 ex. Nidingen 12.10 (PSv m.fl.). Max. 3 ex. Getterön 13.10—12.11 (CJs m.fl.). 1 ex. Trönninge, Halmstad, 30.10 (KLn).

Boh: 5 ex. mot Ö, Havstensfjorden 6.4 (JU, MÅ). 1 ex. Hermanö 1.10 (gm RB). 39 ex. mot S, Hönö 10.10 (MHk, TK m.fl.).

Dsl: 2 ex. Vik, Ö. Håstefjorden, 17.4 (PU).

Vg: Max. 7 ex. Östen 22.3—26.4 (BMo m.fl.). Max. 4 ex. St. Ek-Boferstena 4—22.4 (CLu). 2 ex. Hullsjön 7.4 (IJ). 1 ex. mot S, Hullsjön 15.9 (SLq). 1 ex. Boferstena 31.10 (JEN m.fl.) och 8.11 (LB m.fl.). 1 ex. Östen 8.11 (AEn, POB).

Nrk: 1 ex. Kvismaren 19—26.4 (PGf, SBe) och 10—20.10 (SBe, ÅP). 1 ex. Oset 24.4 (HAe, HKs). 1 ex. Åssön, Hjälmaran, 22.9 (SBe).

Ög: 2 ex. Allånöfjärden 5.4 (PU). 1 ex. Svensksundsviken 21.4 (PU). 1 ex. Tåkern 16.4 (HSb), 3 ex. 19.4 (CLu) och max. 9 ex. 19.9—14.11 (BAo m.fl.).

◀ Knölsvan Mute Swan. Foto: Alf Linderheim/N.

Upl: 4 ex. Hjälvstaviken 4.4 (BeB) och max. 4 ex. 12.4—3.5 (HR, MT m.fl.). 2 ex. Alstasjön 10.4—6.5 (PWn, MT m.fl.). 2 ex. mot NÖ, Skatudden 11.4 (TPä) och 25.4 (ME) samt 1 ex. mot NÖ, 26.4 (PBj). 1 ex. Dannemorassjön 6.5 (ME). 1 ex. Tämnaren 9.5 (ME, PWn).

Vstm: 1 ex. mot N, Fläcksjön 17.4 (HJh, KGK) och 3.5 (HJh, PGd). 2 ex. mot N, Gnien, Ramnäs, 26.4 (SLa). 1 ex. Gussjön 3.5 (KGK).

Dlr: 1 ex. Byviken, Siljansnäs, 1—2.11 (SMü m.fl.).

Ång: 1 ex. Gottne, Mellansel, 23—24.5* (ALm, TBö m.fl.).

Vb: 1 ex. Tavelsjö, NV Umeå, 16—29.4 (BHö). 1 ex. Ångsbacka, Umeå, 24—25.4 (LAo, BHö) och max. 5 ex. 28.4—4.5 (TSu m.fl.). 1 ex. Gärde, Lövånger, 2.5 (AMo, LAo). 2 ex. Ostträsket, N Skellefteå, 4.5 och 3 ex. 5.5 (ÖA). 1 ex. Västerfjärden, S Umeå, 8.5 (MVM).

Fynden 1982 var av normal omfattning. I Finland sågs spetsbergsgåsen vid 9 tillfällen vilket är betydligt mer än vanligt.

Bläsgås *Anser albifrons* (fynd norr om HI-Vg-Nrk-Ög 1978—81)

Dsl: 1 ex. Håstefjorden 9.4.78 och 21.4.78 (JU, PU).

Srm: 1 ex. Tystberga 24.4.79 (ABY). 1 ex. Gorsingeholm 30.4.80 (BÖ, LKn). Minst 2 ex. Stenkivista, S Eskilstuna, 11.4.81 (LCA). 65 ex. Sandemar 10.10.81 (JL). 3 ex. Ledarön, Mörkö, 11.10.81 (KSö). 3 ex. Marsång, V Oxelösund, 25.10.81 (HT).

Upl: Sammanlagt 21 fynd, fördelade enl.: 1978 (8), 1979 (2), 1980 (6) och 1981 (5). Största flock 21 ex. mot S, Hjälvstaviken 28.9.80 (PWn).

Vstm: Tillsammans 13 fynd, fördelade enl.: 1978 (4), 1979 (3), 1980 (2) och 1981 (4). Största flockar ca. 40 ex. mot S, Västerås 1.11.81 (TBg) och 22 ex. mot S, Ångsö samma dag (BKn).

Vrm: 1 ad. Segerstad 29.3.78 (BOL m.fl.).

Dlr: 1 ex. Hovran 1.5.79 (BSö) och 31.3—6.4.81 (BSö m.fl.). 2 ex. Trollbosjön 9—10.4.80 (SEB m.fl.). 1 juv. Torsång 12.4.80 (BOR, ULn m.fl.). 1 juv. Leksand 26.10—15.11.81 (GL).

Gstr: 1 ex. Mårdängsjön 6—13.5.78 (KWa, LSt, SHJ). Ny för Gstr.

Ång: 1 ad. + 1 juv. Idbyfjärden, Arnäs, 19.5.78 (JWM).

Vb: Tillsammans ca. 16 fynd, fördelade enl.: 1978 (4), 1979 (4), 1980 (2) och 1981 (ca. 6). Största flock 13 ex. Skelleftehamn 9.10.81 (ÖA).

Nb: 2 ex. Svartskatan, Ersnäs, 1.5.78 (KP). 3 ex. Klubben, Ersnäs, 11.5.78 (LHo, TSr). 1 ex. Gammelstadviken 27.6—12.7.79 (HSt m.fl.). 1 ex. N. Sunderbyn 17.9.79 (OSn). 2 ex. Bensbyn 29.4.80 (TPe). 1 ex. Persöfjärden 3.5.80 (KP, TPe). 1 ex. Jämtöfjärden 2.5.81 (KP, TPe).

Antalet rapporterade bläsgäss ökar snabbt. Norr om en linje HI-Vg-Nrk-Ög gjordes 38 fynd under perioden 1961—74, ca. 40 fynd 1975—77 och hela 72 fynd 1978—81. En del av förklaringen ligger i fler och säkrare ornitologer samt mer systematiskt genomsökande av

rastande gåsflockar, men populationen som övervintrar i Västeuropa har ökat dramatiskt (*VF suppl.* 9 (1982): 32).

Fjällgås *Anser erythropus*

Sk: 1 juv. Sandby mosse 26.3 (PEJ). 1 juv. Vomb 1.11 (LNae, SAL).

Bl: 1 subad. 14—16.3 (NNn). 1 ad. Vesán 22.3 (MOn).

Vg: 1 ex. Östen 22.3—17.4 (ÅAb m.fl.), 8.11 och 15.11 (COP m.fl.). 1 ex. Hullsjön 30.3 (IJ, SLq).

Ög: 1 ad. Tåkern 10.10 (ELd, SBc) och 18.10 (VJ).

Vb: 2—3 ex. S Umeå 28.4—1.5 (JEG, LWE, MVM m.fl.). 1 ex. Ostträsket 1—9.5 (ÖA m.fl.). 2 ex. Stackgrönnan, SÖ Skellefteå, 16.5 och 9 ex. 17.5 (ABo, ÖA).

Ly lpm: Häckning konstaterad 9.8, 5 flygfärdiga ungar (PKI).

Häckningen i *Ly lpm* är den första som rapporterats genom lrk sedan årsrapporterna fick sin nuvarande utformning 1975. Muntliga uppgifter finns från åtminstone något av de mellanliggande åren. Fynden i s. Sverige och *Vb* var av normal omfattning. I mitten av maj sågs 40—60 ex. i Uleåborgstrakten, n. Finland, det enda område där arten ses regelbundet i vårt östra broderland.

Grågås *Anser anser* (fynd i Mpd, Ång, Hjd och Ås-T lpm 1978—81)

Mpd: Tillsammans ca. 17 fynd, fördelade enl. 1978 (5), 1979 (5), 1980 (ca. 3) och 1981 (4).

Ång: 1 ex. Fälle 29—30.4.78 (HSö). 12 ex. Rönnholm, Nordmaling, 6.8.78 (IM). 5 ex. Kronören, Nordmaling, 6.8.78 (IM). 1 ex. Öfjärd 6—8.5.79 (JWM). 1 ex. Gottne, Mellansel, 23—24.5.81 (ALm, TBö m.fl.).

P lpm: 2 ex. Betsjaur 13—17.5.79 (FLg).

T lpm: 1 ex. Kaaluspa, V Kiruna, 8—10.5.81 (JOHe). Ny för T lpm.

Fyraårsperiodens skörd om ca. 24 fynd innebär att tendensen från 1975—77 (18 fynd) håller i sig. Åren 1961—74 gjordes däremot bara 12 fynd inom angivet område (kommentaren i *VF* 37: 344 alltså felaktig). I synnerhet för *Mpd* är uppgången påtaglig. Där är den nu årlig, att jämföra med 4 fynd 1961—74. *Hjd* och *Lu lpm* är de enda områden där grågåsen ännu inte anträffats.

Vitkindad gås *Branta leucopsis* (fynd i Boh, Dsl, Ög samt Vstm-T lpm 1975—81)

Boh: 55 sträckande Sote huvud 24.10.76 (AEn, KB, AJ). 1 ex. NÖ Rörö 11.10.80 (LLn).

Ög: Årlig först sedan 1974. Största flock ca. 100 ex. Roxen 28.4.79 (EJo).

Vstm: 1 ex. Fläcksjön 17.5.75 (gm SBj), 12 ex. 9.10.76 (KGK) och 11 ex. 8.10.77 (KGK). 200 ex. Västerås 12.10.76 (HOH). 2 ex. Gnien 8.10.77 (KEK). 1 ex. Arboga 16.4.79 (IAN, OAr). 1 ex. Norså, Köping, 31.3.81 (GPe).

Vrm: Tillsammans 9 fynd, fördelade enl.: 1975 (2), 1976 (1), 1977 (1), 1978 (1), 1979 (3), 1980 (1) och 1981 (0).



Vit

Dlr

2:

ac

Gst.

10

Ig

Hls.

Rc

(B

Ång

(J

Vb:

(A

30

su

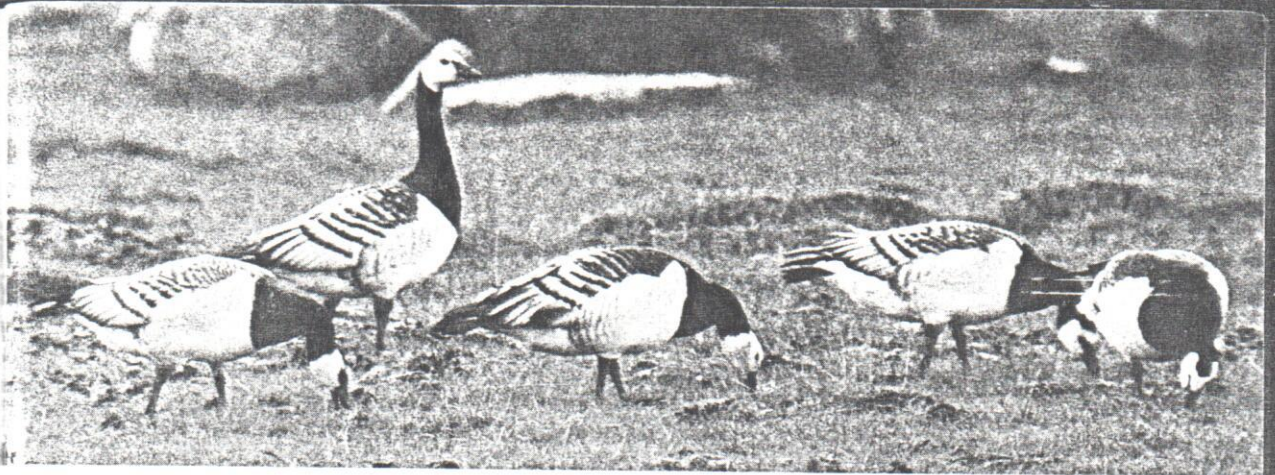
(J

Jmt:

fö:

T lpm





Vitkindade gäss *Barnacle Geese*. Foto: Ulf Risberg.

Dlr: 1 ex. Hovran 22.4.75 (BLs). 7 ex. Sonnboviken 23.10.76 (JFo). 17 ex. Rättvik 22.10—1.11.76 (BSÅ). 1 ad. + 3 pull. Älvdalen 10.7.79 (LPe, PM).
Gstr: 11 ex. Gävle 8.10.77 (LBe). 10 ex. Hedesunda 10.4.79 (SEn) och 2 ex. 5.4.81 (GMö). 150 ex. mot S, Iggön 14.10.79 (BOr).
Hls: 1 ex. Tunasjön, Hudiksvall, 24.5.79 (PEm). 30 ex. Rogsta 16.10.79 (HW). 1 ex. Hudiksvall 12.9.80 (BKv).
Ång: 3 ex. Holmarna, Grundsunda, apr.—maj 1979 (JVM). Ny för Ång.
Vb: Tillsammans 174 ex. mot N, Holmön 29.4—7.5.75 (AB, HO, PLg m.fl.). 1 ex. Röbbäcksslätten 30.4—12.5.77 (CM, CO m.fl.). 20 ex. utanför Holmsund 13.10.79, 4 ex. 10.11.79 och 17 ex. 24.10.81 (JSu, TSu). 1 ex. Osträsket 6—7.5.81 (ÖA).
Jmt: 1 ex. Östersund 13.9—?.12.77 (PAS), troligen förrymd.
T lpm: 1 ex. Parakka 11.6.81 (KO). Ny för T lpm.

Också av den vitkindade gåsen görs ett stigande antal fynd. Med Ög frånräknat rapporterades ca 33 fynd 1961—74 inom angivet område mot ca 40 fynd 1975—81. Häckningen i *Dlr* är uppseendeväckande, men härrör förmodligen från frisläppta fåglar i *Hjd*. Vid *Gil* häckar den däremot "vilt", ca 75 par 1981 (*VF suppl.* 9 (1982): 60). Ca. 19.000 ex. sträckte österut över Finska viken 21.5.81 (*British Birds* 75 (1982): 26).

Prutgås *Branta bernicla* (fynd i *Dsl*, *Nrk* samt *Vstm*—*T lpm* 1977—81)

Dsl: 1 ad. Ellenösjön, Torp, 12—24.5.79 (IR, SHu). 2 ad. + 1 juv. Fagervik, St. Hästefjorden, 14.10.79 (SHu). 1 ex. SV Mellerud 19.10.79 (ÅG). 1 ex. Ämäl c 1—20.11.79 (MJs, RGr).

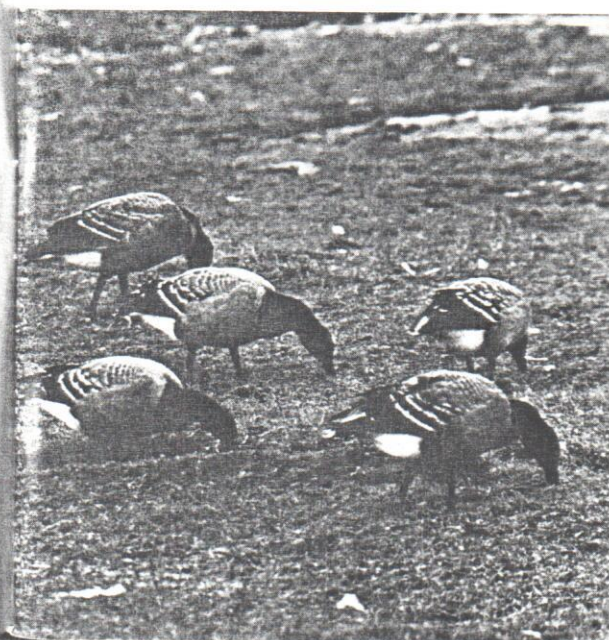
Nrk: 35 ex. Dimbobaden, SÖ Örebro, 8.10.78 (IAN). 7 ex. Segersjö 13.10.79 (GKn). 28 ex. Oset 15.10.79 och 1 ex 24—25.11.79 (SBe). 22 ex. Åssön, Hjälmaren, 16.9.81 (SBe).

Vstm: 1 ex. Gnien, Ramnäs, 14.10.79 (SLa) och 14.4.80 (HEr). 2 ex. Störväringen, Frövi, 8.9.81 (EJ). 1 ex. Gussjön, Sala, 20.9—3.10.81 (KEa). 12 ex. Askövik 14.9.81 (TS).

Vrm: Tillsammans 11 fynd, fördelade enl.: 1977 (0), 1978 (1), 1979 (6), 1980 (4) och 1981 (0). Största flock 50 ex. mot SV, Kristinehamn 26.4.79 (KGE, LPJ).

Dlr: Tillsammans 9 fynd, varav 6 fynd 13.10—5.11.79 och 3 fynd 1980 bl.a. 38 ex. rastande Lisjön, Fredriksberg, 1.6 (LMA, TMs).

Gstr: Tillsammans 18 fynd, fördelade enl.: 1977 (2), 1978 (2), 1979 (8), 1980 (4) och 1981 (2). Största flockar 120 ex. mot S, Öjaren 13.10.79 (ECI) och 250 ex. mot S, Gävlebukten 14.10.79 (PAB).



Prutgäss *Brent Geese*. Foto: Karl-Erik Fridzén.

Hls: 131 ex. mot S, Hornslandet 14.10.79 och 10 ex. 28.9.80 (ALa). 5 ex. Rogsta, Hudiksvall, 16.10.79 (HW).

Vb: 1 ex. mot S, Holmsund 13.10.79 (JSu, TSu). Ca. 90 ex. Tavastögern 15.10.81 (JSu).

Även för prutgåsen föreligger allt fler fynd utanför de traditionella sträckvägarna i sö. Sverige, främst Kalmar-sund. I Norrland inkl. *Dlr* sågs t.ex. prutgåsen vid 13 tillfällen åren 1961—74, 12 gånger 1975—76 medan denna rapport omfattar hela 32 fynd. Påfallande mycket prutgås sågs 13.10.79 och några dagar framåt. Impone-rande 45 000 öststräckande rapporteras från Finska viken 24.5.81 (*British Birds* 75 (1982): 26).

Rödhalssad gås *Branta ruficollis*

Gtl: 1 ex. Faludden 23.4 (OA) och 2 ex. 24.10 (DLu). 1 ex. Grötlingboudd 5.5 (JPM).

Hl: 1 ex. mot S, Trängen 12.4. (AWm, GB m.fl.). Ny för *Hl*.

Rödhalssade gåsen har setts på *Gtl* varje år sedan 1974.

Gravand *Tadorna tadorna* (fynd i *Dsl*, *Nrk* och *Vstm-T lpm* 1978—81)

Dsl: 1 par häckade Fröskog 1978 (OWm). 1 ♂ Sunds-holm, Hästefjorden, 1.4.78 (EC, IR, SHu). 1 ♂ Åsensbruk 11.4.80 (SHu). 5 ex. mot N, Vik, Ö. Hästef-jorden, 1.5.80. (SHu).

Nrk: Tillsammans 11 fynd, fördelade enl.: 1978 (1), 1979 (3), 1980 (3) och 1981 (4). Största flock 17 ex. Oset 5.8.79 (PGf).

Vstm: Tillsammans 6 fynd, fördelade enl.: 1978 (1), 1979 (2), 1980 (2) och 1981 (1).

Dlr: 1 ♀ Dragsångarna, Leksand, 7—13.4.80 (POF, RNy). 1 par Hovran 1.5.80 (BSö, PIJ) och 1 ♂ 2.5.80 (KLs).

Gstr: 1 ex. Inre fjärden, Gävle, 26—30.9.78 (LSt) och 3 ex. 26.4.79 (PSt, SHJ). 1 ex. Eggegrund 9.5.81 (LR, SBö m.fl.).

Hls: 2 ex. Stenö, Söderhamn, 1—3.6.79 (HW) och 20.8.79 (JLr).

Ång: 1 ex. Gullviksfjärden 14.4.81 (SNd).

Vb: 1 ex. Holmsund 19.4.80 (TSu). 2 ex. Villanäs, Umeå, 6.5.80 (LAo). 1 par Bastuskär, Holmsunds skärgård, 25.4.81 (TSu). 1 par Ursviksfjärden 12.5.81 (ÖA). 1 ex. Gran, Umeå, 19.8.81 (CO).

Nb: 1 ex. Börstskär, Luleå, 3.6.78 (LHo). 1 ex. Brändö, Luleå, 27.5.78 (ÅEs). 1 ex. Svensbyn, Piteå, ult. 5.81 (TC).

Ly lpm: 1 ♂. Nedre Gautstråk 1.5.80 (ENo). 1 ex. Djupfors pr. 5.80 (GTn), trol. samma fågel. 1 ex. Åskilje, Storuman, 29.4.81 (BÅt).

T lpm: 3 ex. Vakojaure, NV Kurravaara, 16—17.5.80 (RGf m.fl.). Ny för *T lpm*.

I *Nrk*, *Vstm*, *Vrm* och *Hls* gjordes vardera mer än 10 fynd åren 1961—74. tillsammans 18—19 fynd 1975—77 och 19 fynd 1978—81. Mest anmärkningsvärt är att gravanden inte anträffats i *Vrm* de senaste fyra åren. I *Dsl*, *Dlr* och Norrland utom *Hls* gjordes 17 fynd 1961—74, 13 fynd 1975—77 och 21—22 fynd 1978—81.

Gravanden har vid några tillfällen häckat i inlandet under de senaste åren. Förutom den ovan nämnda i *Dsl* (se även *VF* 37: 344) finns rapporter om ett häckande par vid Tun, Väneren, *Vg* 1975—78 och 1980—81.

Snatterand *Anas strepera* (fynd i *Dsl*, *Dlr* och Norrland 1977—81)

Dsl: 2 par häckade Holmån, Mellerud, 1978 (KG, SHu) och 1980 (LAp, SHu) samt 1 par 1981 (SHu). Regel-bundet iakttagen 1977—81, med indicier på häckning även på andra lokaler. Största flock 21 ex. Gösjön, Mellerud, 12.10.81 (SHj).

Dlr: 1 ♂ Bäsingen 31.10—2.11.77 (MF m.fl.). 1 par Sonnboviken 18.5.78 (BSö). 1 par Hovran 1.5.79 (BSö, JFo). 1 ex. Rättvik 15.9.79 (LEm). 1 ex. Norsen, Klenshyttan, 24.8.79 (LHd). 4 ex. Östersjön, Husby, ?4.81 (KMö).

Gstr: 1 ♂ Inre fjärden, Gävle, 18.5.77 (LSt) och 1 par 19.6.78 (SEn). 1 par Eggegrund 8.5.79 (PAb). 1 par Trödjefjärden 17.5.80 och 23.5.81 (PAb m.fl.). 1 par Körsjön, Sandviken, 4.5.81 (GEI).

Hls: 1 ♂ Ålsjön, Söderhamn 30.5.77 (CAo, JSv).

Mpd: 1 par Stornäset, Alnö, 6.5.81 (IM).

Ång: 1 ♂ Öfjärd 4—6.5.79 (TBö m.fl.).

Vb: 1 ♀ Umeå 5.5.77 (CO). 1 par Villanäs, Umeå, 16.5.77 (CM, UW), 1 ♂ 17.5.77 (CO, HPr), 1 par 11—22.5.81 (AHe m.fl.) och 1 ♂ 27.5.81 (TSu). 1 par Röbbäcksslätten 3.5.78 (CO). 1 par Stor-Sandskär, Umeälven, 6—9.5.78 (MH). 1 ♂ Gärdefjärden 18.5.79 (EÖn, GO). 1 ♂ Holmsund 12—14.4.81 (MVm m.fl.) och 24.4.81 (JEg).

Nb: 1 par Aleån, Ersnäs, 4.5.77 (NGC). 1 par Haparanda Sandskär 4.6.77 (FLn, MBq, TGn). 1 ♂ Pors-ön, Luleå, 22.6.79 (TPe). 1 ♂ Skvolken, Luleå, 7.9.80 (nn).

P lpm: 1 par Lamburträsk 25.5.80 (LSb, MLb, TLd). Ny för *P lpm*.

Lu lpm: 1 ex. Dokkassjön 10—19.8.79 (ALe). Ny för *Lu lpm*.

Snatteranden har ökat påtagligt i Sverige under senare år, se t.ex. *Calidris* 6: 91—95. I s. Sverige ses årligen flockar på 100—200 ex. Från Norrland inkl. *Dlr* rapporterades 20 fynd under perioden 1960—74, 12 fynd 1975—76 (efter kompletteringar, jfr *VF* 36: 268) och 28—30 fynd omfattande 46—48 ex. 1977—81. Som en jämförelse kan nämnas att i Finland rapporterades 25 ex. (1977), 21 ex. (1978) och 32 ex. (1979), se *Lintumies* 16: 100.

Årta *Anas querquedula* (fynd i *Hjd* samt Ås-T lpm 1978—81)

Hjd: Sedd Spegeldammen, Lossen, 1978 (KDn).

Ly lpm: 1 ♂ Kattisavan, Umeälven, 25.5.78 (HR). 1 par Ammarnäs 25.5.81 (FLg).

P lpm: 1 ♂ Lamburträsk 3.6.79 (LSb, MLb). 1 ♂ Arvidsjaur 13.5.81 (FLg). Ny för *P lpm*.

Lu lpm: 1 par Dokkas 19.5.79 (ALe).

Ovanstående 6 fynd skall jämföras med de 8 perioden 1961—75.



Skedänder *Shovelers*. Foto: Axel von Arbin.

Skedand *Anas clypeata* (fynd i Hjd samt Ås-T lpm 1978—81)

Ly lpm: 2 ♂ + 1 ♀ Åskilje, Storuman, 8.5.81 (BÅt).

P lpm: 1 par Glommersträsk 19.5.79 (FLg).

T lpm: 1 par Vakojaure 3.5.80 (RGf). 1 ex. Estrange, Kiruna, 23.5.81 (JOHe). 2 ♂ + 1 ♀ Påstojaure 5.6.81 (RKe).

Skedanden uppträder sporadiskt i inre Norrland. Under perioden 1960—74 gjordes endast 6 fynd i *Hjd—T lpm*. Därefter har den anträffats i Sorseletrakten *Ly lpm* några gånger 1976, förutom de här uppräknade 5 fynden.

Rödhuvad dykand *Netta rufina*

Ingen iakttagelse har rapporterats från 1981. Tendensen har annars varit stigande, med två fynd i landet före 1961, 22 fynd 1961—75 och 17 fynd 1976—80. 1972—80 sågs rödhuvade dykanden årligen i Sverige. Ett fynd gjordes i Finland 1981, det sextonde där.

Brunand *Aythya ferina* (fynd i Hjd—T lpm 1978—81)

Hjd: 2 par Ljusnan nedom Lossen maj 1978 (KDn). 1 ♂ Hedeviden 29.4.79 och 20.5.79 (RNs).

Jmt: 1 ♂ Tossön, Järpen, 11.5.78 (POB).

P lpm: 2 ex. Lamburträsk 6.6.80 (FLg).

T lpm: 2 ex. Kaaluspa, V Kiruna, 16.5.81 (JOHe).

Inom de sju rapportområdena gjordes 8 fynd 1960—74 och 3 fynd 1975—77.

Ejder *Somateria mollissima* (fynd i Hjd, Jmt och Ås lpm 1978—81)

Hjd: 1 ex. Hedeviden våren 1979 (RWd).

Jmt: 1 par Tossön, Järpen, 11—12.5.78 (POB). 11 ♂ Åresjön 6.10.78 (IJ).

Av inlandsfynd i andra rapportområden kan följande nämnas som särskilt anmärkningsvärda:

Sm: Ca. 530 ex. mot NV, Markaryd 8—13.4.79 (LEA). *Gtl*: Bofynd 2 km från kusten Bläse, Fleringe, 9.5.80 (MH).

Vstm: 28 ex. Hörendesjön, Sala, 30.4.80 (BKg).

Ång: 2 ♀ infrusna, dog senare, Fjällsjö 20.1.80 (GGt).

Praktejder *Somateria spectabilis*

Sk: 1 ♀ -färgad Rönnen 7.4 (TNi).

Bl: 1 ♂ mot Ö, Lindö udde 22.3 (ABI m.fl.).

Sm: 1 ♂ Furön, Kalmarsund, 20.4 (JEn, LEPk).

Öl: Vardera 1 ad. ♂ mot N, St. Rör 5.4, 6.4 och 11.4 (TN, ÖF m.fl.) 1 ad. ♂ Ottenby 28.5—6.6 (MTh m.fl.).

Gtl: 1 ♂ Rivet, Sundre, 6.1 (JPt), 18.1 (LÅP), 14.12 (JPt) och 28.12 (OA). 1 ♂ Hoburgen 27.12 (PSg).

Hl: 1 ad. ♂ mot S, Morups tånge 4.4. (MHk, SNn m.fl.) och 6.4 (CGC, SNn m.fl.). 1 ♀ Trången 12.4 (AWm, GB m.fl.). 1 ad. ♂ mot S, Gubbanåsan 3.5 (MNd).

Boh: 1 ad. ♂ Fräknefjorden 6—8.4 (JU, MÅ).

Srm: 1 juv. ♂ Reveln, Torö, 11—19.4 (BNy m.fl.).
1 ♂ Landsort 7.5 (BHo). 1 ♂ Bötet, Nynäshamn,
20.5 (PE, TFn).

Årssumman ca. 17 ex. betyder en återgång till normal nivå från fjolårets rekord med över 40 fåglar.

Alförrädare *Polysticta stelleri*

Sk: 2 ♂ Barsebäckshalvön jan.—mars (KEN m.fl.),
1 ♂ 1.6 (IAI) och 26.9—22.10 (AJö, PA m.fl.) samt 2
♂ 23.10—dec. (OP m.fl.). 1 ♀ Simrishamn
jan.—14.5 (AJö, MU) och 16—31.12 (Oht m.fl.). 1
♀ mot N, Brantevik 5.5 (MHR). 1 ♀ Äspet-Åhus
25.1—28.2 (HWL m.fl.).

Bl: 1 ♀ "erhållen" Ungskär 5.4 (gm BESw).

Srm: 1 ♂ Dragskär, Oskarshamn, 14—15.1 (BHv, TLa)
och 22.12 (PBa).

Öl: Tillsammans ca. 16 ex., jan.—juni och dec, max.
3 ♂ + 2 ♀ Ottenby 28.2 (ASå).

Gtl: Tillsammans ca. 10 ex., jan.—apr. och juni.

Hl: 1 par Morups tånge 18.1 (MNd).

Boh: 1 ad. ♂ Instö ränna 19.5—4.6 (NNn). 2 ♀ Her-
manö 17.10 (TLg).

Srm: Tillsammans ca. 14 ex., jan.—mars och
nov.—dec., max. 1 ♂ + 4 ♀ Landsort feb. (ADE
m.fl.).

Upl: 1 ♀ Hasselö, NV Runmarö, 26.3 (JK).

Gstr: 1 ex. Utvalnäs, Gävle, 13.2 (HEg).

Vb: 1 ♀ -färgad Fjärdgrundet, Holmsund, 17.4 (AHe,
JSu). 1 ♂ Holmsunds skärgård 11.5 (TSu).

Nb: 1 par Haparanda Sandskär 11.6 (JA). Ny för Nb.

Årssumman ca. 60 ex. är mycket lägre än de för 1979
och 1980. Nedgången är särskilt tydlig för *Öl* och *Gtl*,
men nu liksom tidigare svarar de båda landskapen för
ungefär hälften av alla individer. Iakttagelserna i *Sk* ty-
der på att vissa fåglar återvänder till samma övervint-
ningslokal år efter år.

Brun glada *Milvus migrans*

Sk: För sjätte året i rad konstaterades samhäckning med
röd glada. I övrigt rapporterades ca. 10—15 ex. under
tiden 31.3—4.9, se *Fåglar i Skåne 1981* s. 16.

Bl: 1 ex. Ronneby 6—7.6 (LGL). 1 ex. mot S, Sibbabo-
da 7.6 (CIC). 1 ex. mot V, Karlshamn 18.6 (HLS,
TNN).

Öl: Tillsammans ca. 7—9 ex. 5.5—18.6.

Gtl: 1 ex. Öja och Stockviken 29.5 (PAT). 1 ex. Hobur-
gen 2—3.6 (PAT) 1 ex. Ferseviken, Östergarn, 8.10
(EM).

Vg: 1 ex. mot N, Hullsjön 12.4 (IJ, SLg). 1 ex. mot S,
Hullsjön 17.5 (BJo).

Vrm: 1 ex. mot N, Hullsjön 12.4 (IJ, SLq). 1 ex. mot
S, Hullsjön 17.5 (BJo).

Vrm: 1—2 ex. Ölmeviken 15.4—23.8 (ABm, BMO
m.fl.). 1 ex. Linnebäck, Karlskoga, 7.6 (BPt).

Ång: 1 ex. n. Ång 15.6 (NNn).

Vb: 1 ex. Kusmarksliden, NV Kåge, 1.5 (KLk). 1 ex.
Tegsberg, Umeå, 23.5 (TRn).

Nb: 1 ex. Ersnäs, Luleå, 8.5 (HHk). 1 ex. Storavan,
Boden, 20.5 (HSt).

Något färre iakttagelser än de närmast föregående åren.
1 ex. Börringe Sk 31.3 (PEJ) är ett av de tidigaste vår-
fynden i Sverige, men passeras med bred marginal av ett
i *Bl* 6.3.76.

Glada *Milvus milvus*

Sk: Den häckande stammen uppskattades till 70—80 par
(*Fåglar i Skåne 1981* s. 17).

Bl: 1 par häckade.

Srm: 1 ex. G län apr. och juni. 1 ex. Ljungbyholm 20.7
(SOA).

Öl: 1 ex. Byxelkrok 13.3 (POS). 1 ex. Segerstad 15.3
(TKs). 1 ex. Ottenby 27.3 (TKs m.fl.) och 31.5 (MHk
m.fl.). 1 ex. Eriksöre 27.3 (BGn). 1 ex. Kastlösa 23.5
(JJö). 1 ex. Triberga 30.5 (SSE).

Gtl: 1 ex. Ugnen, Sproge, 23.3 (MKr, RJc).

Hl: Tillsammans 16—17 ex., fördelade enl. mars (3),
apr. (3), juni (2), juli (1), aug. (5—6) och okt. (2).

Vg: 1 ex. Örlen 11.5 (TJ). 1 ex. mot S, Tranemosjön
5.8 (MAo, SL).

Srm: 1 ex. Lännåker, Haninge, 22.3 (KK). 1 ex. Trevik,
Torö, 23.3 (CG), möjligen samma fågel.

Upl: 1 ex. Ekerön, Mälaren, 3.6 (SOc).

Vrm: 1 ex. Åråsviken 12.4 (HNs m.fl.).

Häckningsresultatet i *Sk* blev ännu bättre än det goda
året 1980, 94 flygga ungar mot 71 (MS). Vid Falsterbo
räknade man också in fler sträckande (87) än någon annan
höst. Utanför *Sk* har läget i stort varit stabilt de se-
naste åren, men i *Hl* sågs rekordmånga glador 1981.

Ångshök *Circus pygargus* (utanför Öl)

Sk: Minst 2 par häckade, ett av dem framgångsrikt. I
övrigt noterades ca. 11 ex. 9.5—24.8 (*Fåglar i Skåne*
1981 s. 18).

Bl: 1 ♂ Ramdala 3.8 (CPh, IAd). 1 ♂ Sillnäs 8.6
(PÖh).

Srm: 1 ♂ Frösjön, Urshult, 16.5 (LAv, OB). 1 ♀ Bot-
torp, Kalmar, 14.6 (ÅJ). 1 ♂ Ryningen, Mörlunda,
18.7 (WS). 1 ♂ Åserum, Mönsterås, 10.8 (TLa).

Gtl: 3 par häckade, på m. och s. Gtl. Dessutom 1 ♂
S Burgsvik 17.5 och 1 ♀ -färgad 27.5 (JPt). 1 par Väst-
lands, Vamlingbo, 3.6 (LKg). 1 ♂ Västergarn 29.6
och 4.7 (OA). 1 ♀ Paviken 20.8 (OA).

Hl: 1 ♀ -färgad Getterön 1.5 (JWb m.fl.). 1 ♀ mot Ö,
Påarp 16.5 (AWm, LASn). 1 ♂ mot SV, Mellby-
strand 27.8 (SAd).

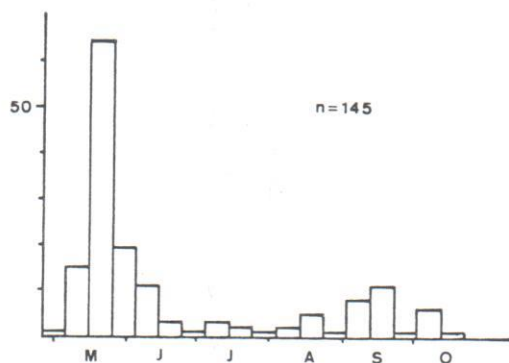
Vg: Max. 3 ex. Hornborgasjön 11.5—1.7 (CL m.fl.).
1 ♂ + 1 ♀ mot N, Hullsjön 17.5 (BKn, IJ, JO). 1 ♂
N. Härene 27.6 (KSv).

Nrk: 1 par gjorde häckningsförsök vid Kvismaren, där
tillsammans 3 ♂ och 3 ♀ sågs åtm. vid något tillfälle
under våren och försommaren. (SBe m.fl.). 1 ♀ Eg-
byåsen, Segersjö, 9.5 (Hd). 1 ♂ Örebro 8.9 (ET). 1 ♂
Rönneshytta 1.10 (NES).

Srm: 1 subad. ♂ Öknasjön, Floda, 8.5 (AHq). 1 ♂ Ålö,
s. Utö, 13.5 (Jcd). 1 ♂ mot SÖ, Landsort 17.5 (NH).

Upl: 1 par gjorde misslyckat häckningsförsök, kvar än-
nu 1.8 (WJ). 1 par 15 km från föregående lokal 3.7
(PJU). Dessutom gjordes 4 ströfynd.

Vstm: 1 ♀ Asköviken 23.5 (MG).



Figur 3. Antalet fynd av aftonfalk *Falco vespertinus* i Sverige 1981, uppdelat på 10-dagarsperioder.

Records of Red-footed Falcon in Sweden in 1981, in 10-day periods.

1981 blev ett rekordår för ängshöken i norra delen av dess utbredningsområde. I Sverige konstaterades 55 häckningar och i Danmark 50. För Sveriges del är det bara något högre än förut, men i Danmark har det normala varit 20–30 par (*British Birds* 75 (1982): 26). Också ströfyndens antal i Sverige var något högre 1982 (ca. 45–50 ex.) än 1975–76 (25–30 ex.) och 1977–80 (ca. 40 ex.). I Finland gjordes 8 fynd vilket är normalt.

Ängs-/stapphök *Circus pygargus/macrouros*

Sk: Tillsammans 8 ex., fördelade enl.: maj (5), juni (1), aug. (1) och okt. (1).

Bl: 1 ad. ♀ Utklippan 16.5 (DZ, GEM).

Hl: 1 subad. ♀ Getterön 13.5 (AEn, MND).

Vg: 1 ♀-färgad mot N, Ulricehamn 6.5 (JA). 1 ♀-färgad mot N, Falköping 17.5 (ÅAb). 1 ex. S Hjo 25.5 (CF).

Nrk: 1 ♂ Ö. Kvismaren 7.5 (NE).

Ög: 1 ♀ Svensksundsviken 25.4 (HDL).

Upl: 1 ♀-färgad Vendelsjön 5.5 (JSd). 1 juv. Lövsta, Funbo, 27.9 (CO, REK).

Antalet rapporterade "stängshökar" uppgick för perioden 1960–74 till totalt 36 ex., men bara 5 av dem före 1969. Förändringen föranleddes av en översikt över fältkännetecken hos honor och ungfåglar av de två arterna, och problemen att göra säkra artbestämningar (*VF* 30: 106). Åren 1975–81 finns rapporter om ca. 100 "stängshökar". Årets summa (17 ex.) är den näst högsta, överträffad av 1979 (28 ex.).

Aftonfalk *Falco vespertinus*

Tillsammans rapporterades ca. 155 ex., varav ca. 110 ex. under våren (5.5–9.6), 11 ex. under sommaren (10.6–27.7) och ca. 35 ex. under hösten (9.8–19.10). Vårsiffran är rekordhög. Normalt brukar det handla om 30–50 ex. I Danmark registrerades fler aftonfalkar våren 1981 än något annat år (*Fugle* 1981 nr. 4 s. 38), och även i Finland sågs med 14 ex. något fler än normalt under våren. Invasionshösten 1979 rapporterades 174 aftonfalkar i Sverige (*VF* 40 (1981): 307). Årets ca. 35 ex. är visserligen betydligt lägre, men ändå en av de högsta höstsummorna. Figur 3 visar 1981 års fynd uppdelat på 10-dagarsperioder. Normalt brukar vårens maximum inträffa något senare än som nu var fallet ung. 20 maj. Å andra sidan inträffade toppen redan ca. 24 aug. invasionshösten 1979 (*VF* 40: 300), men först i mitten av sep. 1981.

Jaktfalk *Falco rusticolus* (utanför fjälltrakterna i Dlr-lpl)

Öl: 1 juv. Ottenby 30.10–15.11 (GWA m.fl.).

Hl: 1 juv. Getterön 6.12 (MND).

Boh: 1 subad. ♀ Knippleskären 4.1, 13.1 och 26.1 (MW). 1 subad. ♀, troligen samma som föregående, St. Risholmen 19.1 (MW).

Vg: 1 juv. Tranemosjön 28.3 (MAo). 1 juv. mot S, Vänersborgsviken 14.10 (BJo, BKn, IJ). 1 subad. mot S, Vänersborgsviken 15.10 (JO, SLq).

Nrk: 1 ex. Vallby, Östansjö-Vretstorp, 30.10 (TFo).

Ög: 1 ad. Nybro, Roxen, 4.4 (BGt).

Srm: 1 ex. Torö 19–26.12 (BHo, LHr, TFn m.fl.).

Upl: 1 ad. Fågelsundet 12.9 (ASE). 1 juv. Söderarm 24.9 (LTn).

Vstm: 1 ex. Forkesta, Hallstahammar, 10–11.12 (LHI).

Vb 1 ex. Osträsket 3.5 (ÖA).

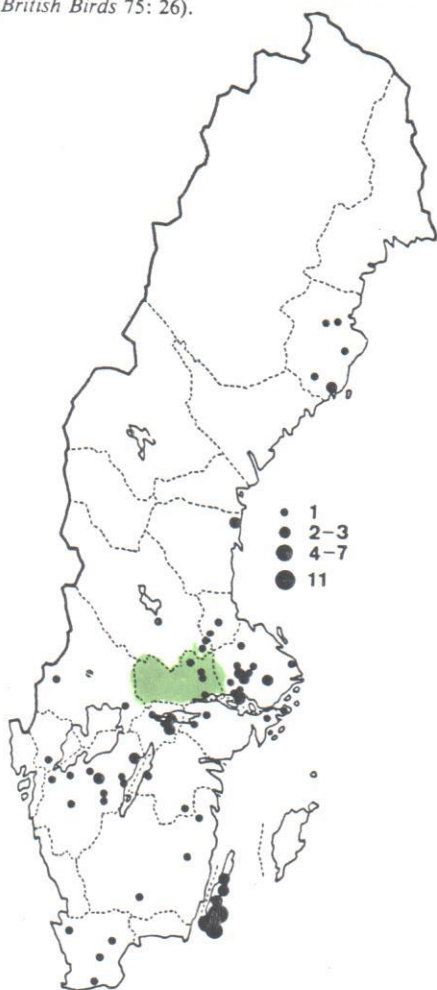
Årssumman 13–14 ex. är något lägre än de närmast föregående åren. Fynden 1981 visar samma jämna fördelning över månaderna sep.–maj som redovisades i förra årsrapporten för perioden 1975–80 (*VF* 40: 473). I Finland gjordes 3 fynd nedom fjällen, vilket är normalt.

Pilgrimsfalk *Falco peregrinus*

1981 gav den bästa unproduktionen hos svenska pilgrimsfalkar sedan 1960-talet. Efter viss manipulation med äggkullarna genom Projekt Pilgrimsfalk fick 8 par fram sammanlagt 16 flygga ungar (*Sveriges Natur* 72 (1981): 294). Ströfyndens antal ökade starkt frånsett Västkusten, där återigen ett 30-tal iakttagelser gjordes. Från övriga delarna av Sverige rapporteras ca. 85 ex., bl.a. ett 20-tal från *Sk (Fåglar i Skåne* 1981 s. 21). Ännu är det för tidigt att våga tro att det skulle vara ett första tecken på återhämtning, men nog inger det visst hopp att ett av Norrlandsparen hade så många som fyra ungar (*Sveriges Natur* 72: 295). Kanske behöver framtiden för pilgrimsfalken inte bli så mörk som vi länge trott. I Schweiz hade man t.ex. 1 häckande par 1971, men hela 65 par 1982 och i Storbritannien 706 par 1981 (*BTO News* no. 121).

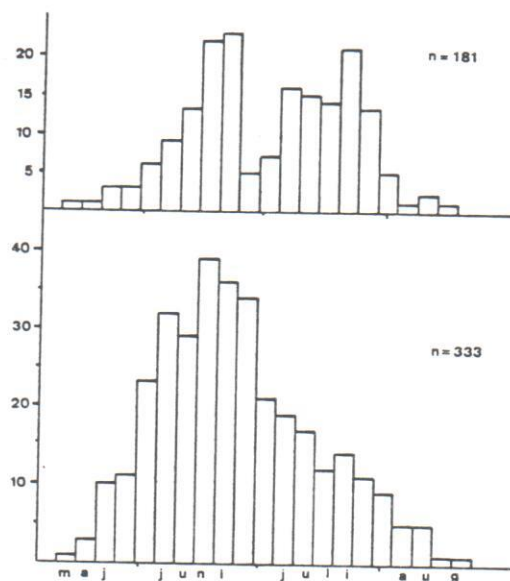
Vaktel *Coturnix coturnix*

Årssumman blev så hög som ca. 103 spelande, vilket innebär nytt rekord. Det förra var ca. 90 ex. 1972. Årets vaktlar var spridda över femton landskap som framgår av figur 4. Imponerande 29 spelande rapporteras från Öl (*Calidris* 10: 255; kompletterad). Andra landskap med många vaktlar var Vg (13–14), Nrk (8), Upl (18) och Vb (7–8). Litet överraskande hördes de flesta vaktlarna på Öl så sent som efter mitten av juli. Att juni dominerar i andra delar av landet behöver inte bero på annat än att ornitologerna inte var lika ihärdiga där. Det återstår att utröna om förhållandena på Öl var onormala 1981, eller om rent av juli är den bästa månaden att lyssna efter vaktlar, se figur 5. Också från Danmark och Västtyskland rapporteras 1981 som ett särskilt bra år (*British Birds* 75: 26).



Figur 4. Fynd av vaktel *Coturnix coturnix* i Sverige 1981.

Records of Quail in Sweden in 1981.



Figur 5. Antalet fynd av vaktel *Coturnix coturnix* i Sverige 1981 (övre delen) och 1975–80 (nedre delen), uppdelat på 5-dagarsperioder. Varje fågel har inräknats i alla perioder den hörts.

Records of Quail in Sweden in 1981 (above) and 1975–80 (below), in 5-day periods. Individual birds may have been counted more than once, if resident for more than one pentade.

Smolk i bågaren bringas i form av rapporter om att vaktlar finns att köpa för utsläppning. Det finns uppgifter om att så skulle ske åtminstone i Vstm. Alla som känner till något om detta uppmanas kontakta resp. lrk.

Mindre sumphöna *Porzana parva*

- Sk: 1 ex. Furuhusmossen, N Ystad, 18–19.5 (BPt m.fl.).
- Öl: 1 ex. Sundet, Löt, 21.5 (LRc). 1 ex. Beijershamn 2.6 (BOL).
- Gtl: 1 ex. Fardume träsk 24.5 (JPt), 30–31.5 (CK, ASd) och 6.6 (JSb)
- Srm: 1 ex. Landsort 10.5 (BHo, MBr m.fl.). 1 ex. Askvik, V Gnesta, 1.6 (SBn).
- Hls: 1 ex. Belesjön, Kilafors, 9–11.6 (LSt). Ny för Hls.

Årets 7 ex. är det lägsta som rapporterats sedan 1975 (6 ex.). Fyndet i Hls är det första i Norrland och därmed det nordligaste i landet.

Kornknarr *Crex crex* (utanför Öl och Gtl)

De sammanlagt 143 rapporterade kornknarrarna på fastlandet är den näst högsta årssumman under de senaste tio åren, där 190 ex. 1979 är högsta notering. Fem kornknarrar eller mer hördes inom följande områden: Sk (21), Sm (8), Vg (15), Nrk (10), Ög (18), Upl (22), Vstm (6), Gstr (11) och Vb (5). Även om det i stort är



Svarttärna *Black Tern*. Foto: Björn-Eyvind Swahn/N.

1 ex. (1K) 26—31.12 (EHa m.fl.). 1 ex. (5K+) Nynäs-
hamn 21.2—21.3 (BNy m.fl.) och 1 ex. (4K) 20.4
(BNy).

Upl: Tillsammans 12—13 ex., fördelade enl.: jan.—feb.
(9—10), mars (1), maj (1) och dec. (1). Av fåglarna
under jan.—maj var 5 ex. 2K, 3 ex. 3K? och 1 ex.
5K+

Vstm: 2 ex. Fagerön, Mälaren, 14.2 (PM, PT) och 1 ex.
15.2 (PM).

Vrm: 1 ad. (5K+) Karlstad 1.1 och 4.1 (BMo) och 1 ex.
(2—3K) vid fem tillfällen 26.2—25.3 (BMo, BZ).

Gstr: 1 ex. (2K?) Iggön 3.1 (JNw, PAb).

Hls: 1 ex. (2K) Gnarp 10—11.1 (LN).

Vb: 1 ex. (3K) Umeå uthamn 7.4 (TSu). 1 ex. (2K+)
Holmögadd 14—15.5 (JSu, TSu).

Årssumman ca. 51 ex är den näst högsta. Fyndens för-
delning över året är normal, med en mycket stark över-
vikt för månaderna jan.—apr. Ungfåglar dominerar
som alltid. Fyndet i *Vstm* är det andra i landskapet, det i
Hls nr tre. Ovanligt många vittrutar sågs i Danmark i
samband med hårt väder i jan. (*Fugle* 1981 nr. 2 s. 6),
men av det märktes inget i västsverige.

Svarttärna *Chlidonias nigra* (fynd norr om Vg-Ög)

Nrk: 1 ex. Kvismaren 10.5—4.6 (SBe m.fl.) och 3 ex. 7.6

(BO, PGf). 2 ex. Vibysjön 18.5 (TFo). 1 ex. Velanda-
sjön 14.6 (LBi). 1 ex. Oset 12.7 (OAr).

Srm: 1 ex. Näsnaren, Katrineholm, 10—16.5 och 26.5
(AHq). 1 ex. Mälaren, NNO Strängnäs, 26.5 (BÖ). 1
ex. Morraröfjärden, Mälaren, 15.7 (BÖ).

Upl: Tillsammans 12 ex. under tiden 10.5—2.7.

Vstm: 30—40 par häckade Asköviken (MG). 14 par
häckade Fläcksjön, Sala, (KGK). 1 par häckade Sör-
bysjön, Lindesberg, (EJ). 1 ex. Morskogsjön, Lin-
desberg, 17.5 (LUR, MAN). 2 ex. Skorven, Mälaren,
15.5 (TS).

Vrm: 2 ex. Östersjön, Degerfors, 1.6 (JBh, StB) och
1 ex. 10.6 (EJä). 1 ex. Äspenäs, Karlskoga, 1.7 (JHä).
2 ex. Ölmeviken 5.7 (TQ).

Vb: 2 ex. Djupsundet, Holmsund, 7.6 (RMA). 1 ex.
Tavlefjärden, Ö Umeå, 24.6 (TSu).

Återigen ett mycket bra år för svarttärnan i *Vstm*. Från
s. Sverige rapporteras färre häckande än vanligt i *Sk*,
75—85 par mot normalt drygt 100 par, men däremot
förhållandevis många, 30—35 par, i Tåkern Ög. Ett
massivt sträck mot söder och öster runt sydligaste Sveriges
registrerades 10—17.5 med bl.a. 119 ex. i s. *Hl*
(AWm, GB m.fl.) och imponerande 590 ex. i *Sk* (*Fåglar*
i *Skåne* 1981 s. 41). Det satte inte några spår längre norr-
ut, utan förhållandena inom ovan angivet område var
likvärdigt med föregående år.

Alkekung *Alle alle*

Sk: 1 ex. Hovs hallar 5.11* (TR).
Bl: 1 ex. Abrahamnsång 8.11 (IAD).
Sm: 1 ex. Simpevarp, Oskarshamn, 5—8.3 (KBG m.fl.).
 1 ex. St. Rönnen, Oskarshamn, 28.3 (PSn, TLa).
Öl: 1 ex. Kapelludden 30.11 (LRc). 2 ex. Ottenby 26.10 (AJö, MU, SSe).
Hl: 1 ex. Busör 3.1 (LBv, SRO, ROt). 1 oljeskadad Sennan 3.1 (PEO). 1 Görvik 26.1 (RSv). 1 ex. mot S, Tyludden 12.10 (AWm). 1 ex. Gubbanäsan 10.10 (MNd, CJs).
Boh: 2 ex. Skärhamn 3.1 (LGJo). 1 ex. Sotekanalen 30.1 (BBj).
Vg: 1 ex. Hällekis, Vänern, 2.1 (BBY).
Gstr: 1 ex. Eskö klubb 31.10 (PAb).

17 ex. är en normal årssumma för senare år. Tyvärr har en del av januarifynden samband med oljeutsläpp på Västkusten.

Lunnfågel *Fratercula arctica*

Sk: 1 dött ex. Hallands Väderö 3.5 (KGN).
Bl: 1 ex. i fisknät Svanhalla ult. juli (gm CHO). Ny för Bl.
Boh: 1 ex. mot S, Hönö 11.6 (MHk).

När lunnfågeln efter ett års uppehåll åter rapporteras iakttagen i Sverige så sker det vid ovanlig tid på året. De allra flesta fynden under senare år har gjorts på senhösten. Fyndet i *Bl* är det andra längs Ostkusten på drygt 20 år.

Turturduva *Streptopelia turtur*

Med ca. 210 ex. överträffar årssumman för 1981 fjolårets rekordnotering. Mer än fem turturduvor rapporteras från *Sk* (ca 26), *Bl* (16), *Öl* (35—45), *Gtl* (40—45), *Hl* (9), *Vg* (12), *Ög* (ca 25), *Srm* (8) och *Vb* (8). I Norrland fortsätter *Vb* således med att ståta med flest fynd.

Gstr: 1 ex. Tjärnäs 29.5 (LR).
Ång: 1 ex. Lill-Terrsjö, Ramsele, 27.6 (GM).
Vb: 1 ex. Ivarsboda, Ö Sävar, 22.5 (JEg). 3 ex. SÖ Sävar 27.6 (HGf). 1 ex. Omberget, Holmsund, 10.9 (JSu). 1 ex. Umeå uthamn 11.9 (Bkm). 1 ex. Holmsund 4.10 (Ahe). 1 ex. Grubbänget, Umeå, 6.10 (RNg).

Nb: 1 ex. Kalix-Nyborg pr. okt. (enl. lokalpressen).
Lu lpm: 1 ex. Varjistråk, SV Käbdalis, 16.7 (ESa).

Tornuggla *Tyto alba*

Sk: Ensamma fåglar iakttagna på fem lokaler (*Fåglar i Skåne* 1981 s. 45).

Fjälluggla *Nyctea scandiaca*

Sm: 1 ex. Hult, Forserum, 19.4 (LSH m.fl.). 1 ♂ Rydaholm 27.4—2.5 (GJn m.fl.).
Öl: 1 ex. Sandby dec. (NNn).
Vg: 1 ex. SV Hjo 3.2 (IA).
Nrk: 1 ex. Mosjön-Ekebymossen 11.2 (LWl). 1 ♂

Solhaga, Örebro, 17.11 (LLg).

Srm: 1 ex. Styran, Nynäshamn, 11.3 (RÖ).

Dlr: 1 ex. V Krylbo 17.9 (SEr).

Hls: 1 ex. Gälsbo, Alfva, 18.4—2.5 och 20.11—1.12 (GJu m.fl.).

Vb: 1 ♂ Umeå 9.11 (MGI).

Lu lpm: Minst 3 par häckade Vindelfjällens naturreservat (LaS).

Lu lpm: 1 par häckade Sarek (BvS).

T lpm: 1 par häckade N Tornetråk (GSz, PP, US).

Häckningarna är de första som rapporterats sedan det stora året 1978. Ströfyndens antal är normalt. Däremot är tidpunkten för de i *Sm* och *Hls*, början av maj, anmärkningsvärt sen. Fyndet i *Dlr* måste vara ett av de allra tidigaste någon höst nedom fjällen.

Hökuggla *Surnia ulula* (söder om *Dlr-Mpd*)

Sk: 1 ex. Rögle 28.11 (TKn).

Nrk: 1 ex. Sandsjön, SV Askersund, 26.2 (CD). 1 ex. Gryt 29.3 (RO).

Vrm: 1 par häckade Ö Höjes (JBn). 1 ex. V Stället 11.4 (StB).

Hls: Tillsammans 5 häckningar, alla i n. *Hls*. 3 ströfynd, likaså i n. *Hls* apr.—maj.

Hökugglans uppträdande söder om *Dlr-Mpd* kännetecknas av sporadiska häckningar i *Vrm* och *Hls* och ett starkt växlande antal söder därom. 5 ex. vintern 1980/81, *Vrm* och *Hls* frånräknat, är normalt.

Lappuggla *Strix nebulosa*

Upl: 1 ex. Långviken, Blidö, 31.10 (BWi).

Vstm: 1 ♂ ropade Tinåset 17.4 (AFg m.fl.).

Mpd: 1 par häckade utan framgång Indal (JOn, OH, NL m.fl.).

Ång: 1 ex. omhändertogs Vemyra, Sollefteå, 21.1 men dog senare (enl. lokalpressen). 1 ex. Björnsby, Bjästa, 7.5 (ENr). 1 ex. Tåsjö s:n 19.6 (MBo). 2 ex. Hörnefors under sommaren (OE, SD).

Vb: 7 par häckade Skellefteå k:n (ÖA, gm LAo). Hörd på ytterligare 8 lokaler i Skellefteå k:n (ÖA).

Nb: Sammanlagt 60 häckningar.

Ås lpm: 1 par häckade framgångsrikt Vilhelmina (OE).

Lu lpm: 1 par häckade framgångsrikt Sorsele (Eno).

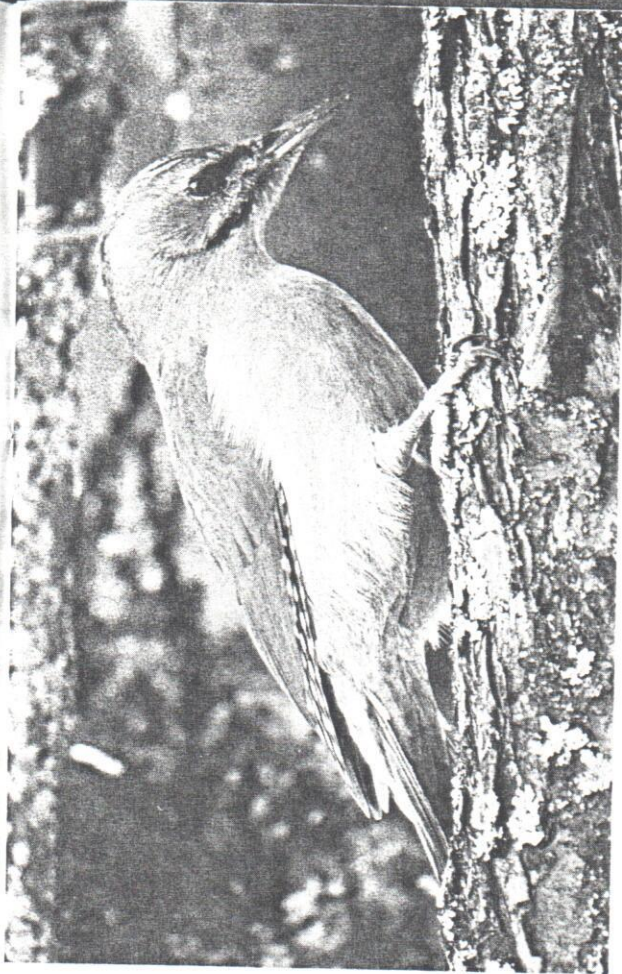
Lu lpm: Sammanlagt 4 häckningar.

Årets sammanlagt 74 häckningar slår allt tidigare med mycket bred marginal. Åren 1974 och 1977 konstaterades vardera 32 häckningar. Häckningen i *Mpd* är den andra i landskapet (den föregående, 1980, gav åttn. en flygg unge som resultat), den i *Lu lpm* områdets första. Lappugglan har nu iakttagits i trakten av nedre Dalälven under häckningstid tre av de senaste sex åren. När kommer den första häckningen? I det sammanhanget förtjänar det åter att nämnas att ca. 10 lappugglor sköts i s. *Gstr* under morkulljakten 1908.

Biätare *Merops apiaster*

Sk: 8 ex. mot Ö, Hagestad 1.6 (VH).

Bl: 16—18 ex. Hallarum 25.6—1.7 (GEr m.fl.). 1 ex.



Gråspett *Grey-headed Woodpecker*. Foto: Alf Linderheim/N.

Skearyd, Ö Jämjö, juli (gm LM).

Öl: 1 ex. Stenåsa 29.5—2.6 (BBE, Jjö, SR). 1 ex. Ottenby 17.6 och 7.7 (JPe m.fl.). 1 ex. Algutsrum 24.7 (JPe).

Gil: 1 ex. Rivet, Sundre, 22.5 (JPt). 1 ex. Paån, Västergarn, 1.6 (LJo). 1 ex. S:t Olofsholm, Hellvi, c. 3.6 (GAd).

Boh: 5 ex. Askesby, Säve, 30.6 (LLn). Ny för Boh.

Vg: 1 ex. Mofalla, NV Hjo, 2.6 (HJn).

12 fynd under ett år är utan motstycke. Normalt har det handlat om 2—6 fynd per år. Totalt föreligger nu 75 ströfynd i landet. Den stora flocken i *Bl* är inte helt unik, utan 31.5 1944 sågs 15—20 ex. vid Håtuna *Upl* (VF 3: 110).

Blåkråka *Coracias garrulus*

Sk: 1 ex. Ravlunda 28.5 (EHo, LKt). 1 ex. Vanås slott 14.7 (FSk) 1 ex. Förslöv 18.7 (JEl). 1 ex. V. Torup (gm Akl).

Öl: 1 ex. N Skärlöv 28.5 (ULI m.fl.). 1 ex. Ekelunda 7.6 (CL m.fl.). 1 ex. SV Ekelunda 9.7 (SR).

Gil: 1 ex. Norrgårde. Hamra, 20.5 (RJC). 1 ex. Herta, Burs, 24.6 (BAG). 1 ex. Bjärs, Tofta, 28.6 (OWz). 1 ex. Bredkvie, Fide, 29—30.6 och 8—9.7 (gm DLu).

Srm: 1 ex. Kåringboda, Nynäshamn, 31.5—2.6 (BNy, MKö m.fl.).

Upl: 1 ex. Stavugnen, Almunge, 11.7 (ME).

Dlr: 1 ex. Andersviksberg, Malung, 31.5 (KHR).

Årets sammanlagt 14 ex. måste betraktas som normalt. Sex av de senaste sju åren har årssumman hamnat inom intervallet 11—16 ex.

Härfågel *Upupa epops*

Ingen häckning konstaterades 1981. Årets sammanlagt ca. 75 ex. är högre än på några år, och man måste gå tillbaka till 1977 för att hitta något motsvarande. Minst 5 ex. rapporterades från följande områden: *Sk* (5), *Bl* (11), *Öl* (8), *Gil* (ca. 13), *Vg* (5), *Srm* (6) och *Nb* (5). Spridningen över året påminner om den 1980, med förhållandevis många fynd under hösten: apr. (4), maj (28), juni (5), juli (3), aug. (2), sep. (8), okt. (14) och nov. (3). Följande fynd förtjänar att nämnas:

Upl: 1 ex. ropade Ågesta 9.7 (MvK).

Mpd: 1 ex. Gårdtjärn, Sättna, 25.4 (GSj). 1 ex. Björkönen, Njurunda, 2.10 (NTE).

Vb: 1 ex. Vänören, SÖ Burvik, 19.9 (SEK). 1 ex. Umeå uthamn 27.9 (AHe).

Nb: 1 ex. Sänkmyran, Kalix, 16—17.9 (TAl). 1 ex. Bertnäs, Piteå, 27.9 (FLm). 1 ex. Björkskatan, Luleå, 30.9—1.10 (BvS, KP m.fl.). 1 ex. Vitå 12.10 (ON). 1 ex. Kypasjärvi, SÖ Överkalix, 13.10 (enl. lokalpresen).

T lpm: 1 ex. Sappisaasi, N Vittangi, 17.5 (JOHe).

Gråspett *Picus canus*

Sammanlagt 8 häckningar rapporterades 1981, fördelade enl.: *Dsl* (1), *Vrm* (2), *Hls* (4) och *Ång* (1). Det kan tyckas litet jämfört med 1970-talets sista år, men gråspetten är en svår art att få häckning bekräftad för. Därför är det riktigare att väga in *alla* iakttagelser under häckningstid. Under tiden 1.4—31.7 iakttogets sålunda gråspetten på följande antal lokaler: *Upl* (3), *Vstm* (1), *Vrm* (8), *Dlr* (5), *Gstr* (2), *Hls* (9), *Mpd* (2), *Ång* (2), *Vb* (3). Antalet fynd under andra delar av året var mycket stort. Norr och söder om gråspettens huvudsakliga förekomst gjordes följande fynd:

Dsl: 1 par häckade Edsleskog (OTn). Första häckningen i *Dsl*. 1 ex. Svaltorpet, Dalskog, 13.10 (TLn). 2 ex. Edsleskog 6.12 (OTn, RGr) och 1 ♀ 27.12 (OTn). 1 ex. Kopparebol, Dalskog, 26—27.12 (GGv).

Nrk: 1 ex. Axsjömossarna, Lerbäck, 6.1 (KGnn).

Nb: 1 ex. Måttsund, Luleå, 24.2 (TPe). 1 ex. Kälsjärvi, Kalix, vårvintern (gm GJ). 1 ex. Djuptjärn, Luleå, 31.10 (LHo). 1 ♀ Bodsvedjan, Boden, 19—21.12 (LyS).

Ly lpm: 1 ex. Åskilje, Storuman, 25.1—6.3 (BÅt).

Mellanspett *Dendrocopos medius*

Ög: 2 par gjorde misslyckade häckningsförsök. Dessutom sågs 3 ensamma individer.

Mellanspettens gamla kända lokaler inventerades noggrant också 1981. Antalet fåglar var något högre än 1980, men med utebliven häckningsframgång balanserar arten på gränsen till fullständigt försvinnande (VF 40: 512—514).

Vitryggig hackspett *Dendrocopos leucotos*

Endast 9 häckningar rapporterades, varav *Upl* (4), *Vrm* (1), *Dlr* (1) och *Gstr* (3). Det är en halvering jämfört med 1978—80. Under häckningstid, 1.4—31.7, finns uppgifter från ett 30-tal lokaler, enl.: *Sm* (2), *Nrk* (2), *Ög* (2), *Upl* (4), *Vstm* (5), *Vrm* (5), *Drl* (3), *Gstr* (4), *Hls* (1), *Mpd* (1), *Ang* (1) och *Vb* (1). Det innebär i stort sett samma situation som tidigare år.

Tofslärka *Galerida cristata*

Sk: Ca. 5 par häckade Malmö (*Fåglar i Skåne* 1981 s. 50). 3 ex. Simrishamn 6.1 och 1 ex. 6.4 (LJe). 1 ex. Ystad 1.4 (APt) och 26.4 (LLT). 1 ex. Löberöd 5.4 (PAN). 1 ex. Trelleborg 4.5 (BGo). 1 ex. Mölle 7.6 (SJo).

Bl: 1 ex. Ronneby 4.1—5.4 (ABl m.fl.).

Öl: 1 ex. Ottenby 28—31.5 (BAo m.fl.). 1 ex. Grönhögen 30.5 (JI). 1 ex. Stenåsa 16.7 (JJö).

Boh: 1 ex. Källdal, Uddevalla, 11—12.4 (CJf m.fl.). 1 ex. Göteborg 7—31.12 (RA m.fl.).

Srm: 1 ex. Kvicksund 10.4 (AAl). 1 ex. St. Flättna, Nyköping, 16.5 (JGf).

Vstm: 1 ex. Frövi 20.4 (JEM). 1 ex. Västerås 28.4 (HaJ).

Tofslärkan fortsätter att tappa mark i *Sk*. Ännu i mitten av 1960-talet beräknades 30—40 par häcka där (*MSkOF* 6: 40), 20—25 par år 1977 (*Fåglar i Skåne* 1977 s. 47—48) och ca. 10 par 1979 (*Fåglar i Skåne* 1979 s. 45). Därför är det desto mer anmärkningsvärt att fler tofslärkor rapporterats utanför *Sk* än på några årtionden. Mot inalles 25 fynd utanför *Sk* 1961—79 står hela 16 de två senaste åren. Till det kan läggas 2 fynd i Finland 1981, där den inte alls är årlig.

Fältpiplärka *Anthus campestris* (utanför Sk och HI)

Bl: 1 par häckade Sölvesborg (TNN). 1 ex. Utklippan 23.5 (TDe m.fl.).

Sm: 1 ex. St. Rönnen, Oskarshamn, 10.8 (TLa).

Öl: 1 ex. Ottenby 23.5 (TKs m.fl.). 27.5 (JI), 8—9.9 (MSn m.fl.) och 13.9 (JPe, MSn). 2 ex. Albrunna 19—22.6 (ACn, LL, CAT).

Gil: 1 juv. Hoburgen 14.8 (LJo). 1 insträckande Rivet, Sundre, 30.8 (LJo).

Srm: 1 ex. Enskär 3.10 (HP, HWm).

Häckningen i *Bl* är andra året i rad, efter bortavaro under 16 år. Fältpiplärkan inventerades i *Sk* 1981. Populationen uppskattas till minst 100 par. Det är klart högre än vad som angivits tidigare, men anses bero på effekti-



Tofslärka Crested Lark. Foto: Jan Elmeliid.

vare sökande och inte på någon verklig ökning (*Fåglar i Skåne* 1981 s. 52). De 11 ströex., om olika fåglar på *Öl*, är något högre än fjolårets rekordsiffra. I Åbotrakten i Finland häckar den numera årligen. Sex obsar gjordes 1981.

Forsärla *Motacilla cinerea* (norr om Dsl-Vg-Sm, men inkl. Öl och Gtl)

Öl: 1 ex. Ottenby 25.3 (JPe m.fl.). 3.4 (LBe), 30.5 (BAo, IJ) och 8.7 (BKl). 1 ex. Triberga 18.9 (JJö).

Ög: 1 ♂ Fiskeby, V Norrköping, 14.3 (PU). 1 ex. Spångsholm, Svartån, 7—8.8 (GJe m.fl.).

Srm: 1 ex. Landsort 16.4 (JL).

Vstm: 1 ex. mot N, Asköviken 15.4 (BKn).

Vrm: Tillsammans 10 ex. på 8 lokaler 4.4—14.8.

Dlr: 1 par Sugnet, Älvdalen, under våren och sommaren (HWe, RLq, SÅS). 1 ex. Rotälven, Älvdalen, 24.5 (HWe). 1 ex. Hosjöholmen, Falun, 24.3 (HMn).

Gstr: 1 ♂ Mattön, Gysine, 5.4 (gm MJa).

Mpd: 1 par häckade Matfors, Tuna, (GÅs, NL). 1 ♀ annan lokal Matfors 4—5.5 och 2 ♀ 6.5 (GÅs).

Ang: 1 ♀ Hæggsjöbäcken, Björna, 13.6 (ENr).

Lu lpm: 1 ♀ Kamajokk, Kvikkjokk, 10.8 (TBö).

1981 gav fler fynd utanför det syd- och västsvenska häckningsområdet än förut. Häckningen i *Mpd* är den andra där. I Finland gjordes 12 fynd, vilket är ovanligt mycket. Forsärlan häckar där sedan 1975.

Svart röstjärt *Phoenicurus ochruros* (norr om Boh-Vg-Srm)

Dsl: 1 ♂ Ed med. apr. (KLi).

Nrk: 1 par häckade Ölshammar (CD). 1 ex. Ölsboda 11.4 (LAh). 1 ♂ Örebro 19—21.5 (RN) och 6.7 (KHå), skilda lokaler. 1 ♂ Kvarntorp 21.5 (OPn).

Upl: 1 ♂ Kilsgårde, Storvreta, 1.4 (GSz). 1 ad. ♂ Fogdö 15—17.4 (TPä). 1 ♂ (2K) Norrtälje 26.4—2.5 (BD, KOJ, LOn). 1 subad. ♂ Tierp 14—25.5 (CBr). 1 ♀-färgad Björns fyr 28—29.5 (MAf, SSd m.fl.). 1 varnande Gustavsberg, Värmdön, 23.6 (GÅn).

Vstm: 1 par häckade Surahammar (TSä). 1 par häckade Fagersta (RLa). 1 par häckade Frövifors (EJ). Där utöver rapporterades 4 ex.

Vrm: 2 par häckade tröl. Karlskoga (BPt). 1 ex. Gruvöns bruk vid flera tillfällen 21.4—13.10, dock 2 ex. 23.6 och 3.7 (KEM). 1 ex. Karlstad 24.5 (KEM). 1 ex. Bofors 2.6 (EV).

Gstr: 1 ♀-färgad Eggegrund 8.5 (AEm, GEI), 9.5 (LR m.fl.) och 18—19.5 (GEI, HEg, LSt) — 3 skilda ex. — och 1 ♂ (2K) 3—5.7 (HEg, PAb).

Ytterligare någon ökning jämfört med 1980.

Ringtrast *Turdus torquatus* (utanför Västkusten och fjälltrakterna i Dlr—T lpm)

Årssumman ca. 500 ex. står helt i särklass. Sedan 1975 har variationen varit måttlig, med 110—160 ex. per år. Massupträdet inträffade under våren och omfattade i första hand s. och v. Sverige. Av de ca. 475 som sågs då svarade *Sk* för 135, *Sm* (47), *Gtl* (28), *Dsl* (47), *Vg/R* (55), *Vstm* (33) och *Vrm* (29). Hösten blev däremot normal med 23 ex. Några anmärkningsvärda obsar gjordes under året:

Hl: 1 ♀-färgad Snöstorp, Halmstad, 14.8 (ANn).

Vrm: 1 par indikerade häckning genom sång och varnande Fjällstängen, NNÖ Hagfors, 10—12.6 (LSu).

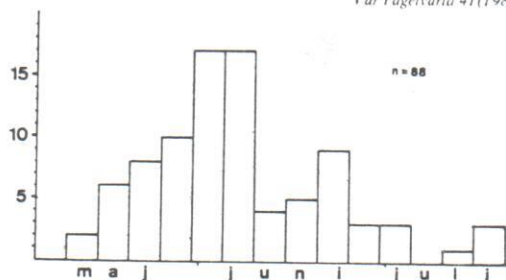
Flodsångare *Locustella fluviatilis*

Sammanlagt rapporterades 97 sjungande, dvs. lika många som rekordåret 1979. 5 ♂ eller mer rapporterades från följande områden: *Sk* (7), *Sm* (10), *Gtl* (5), *Vg* (14), *Nrk* (11), *Ög* (9), *Srm* (5), *Upl* (11) och *Vstm* (12). Följande fynd gjordes i Norrland:

Gstr: 1 ♂ Tjämnäs 29.5—1.6 (LR). 1 ♂ Jäderfors 9—14.6 (GEI). 1 ♂ Axmarbruk 19—20.6 (BFG).

Ång: 1 ♂ Nordingrå 15—18.6 (GWg m.fl.).

Flodsångaren anlände betydligt tidigare 1981 än 1980. Då hördes bara 3 ♂ av 75 datumförsedda före 31.5 mot 26 ♂ av 88 1981. Årets första var 1 ♂ Araslövssjön *Sk* 15.5 (FAR, KRa) och 1 ♂ Gullberg, Kinna, *Vg* likaså 15.5 (KAs m.fl.). Det är visserligen långt från det allra tidigaste vårfyndet, 1 ♂ Lummelundsbruk *Gtl* 4.5 1979 (LGN), men 1981 måste ändå karakteriseras som ett år med ovanligt tidig vårflyttning. Figur 6 visar förloppet. Jämför med motsvarande diagram för 1980 (*VF* 40 (1981): 479), som i det avseendet var något av ett normalår.



Figur 6. Flodsångarens *Locustella fluviatilis* ankomst våren 1981. Diagrammet visar tidigaste datum för de sjungande hanar som rapporterats.

Spring arrival of the River Warbler in 1981 reflected by the earliest date on which each singing male was recorded.

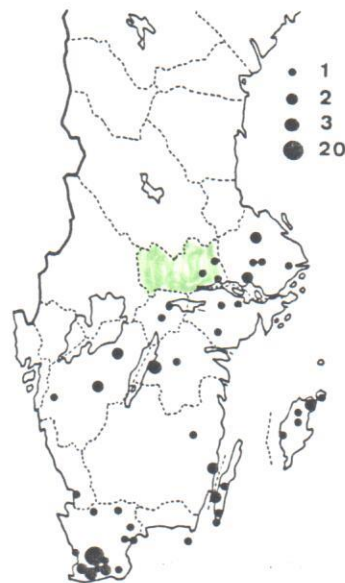
Vassångare *Locustella luscinioides*

Sk: 1 ♂ Stensoffa, Krankesjön, 14.4—18.6 (OP, PA, PÖ). 1 ♂ Löddesnäs 3.5 (ALw, ULu). 1 ♂ Hörlinge ängar 20.5 (AI). 1 ♂ Silvåkrakärret 11.5 (MiJ). 1 ♂ Håslövs ängar 2.6 (Ipe). 1 ♂ Klosterkiviken 2—8.6 (GCw, GHo). 1 ex. Äspet 3.6 (NK). 3 ♂ Krankesjön 7.6 (LNæ, SAL).

Öl: 1 ex. Stormaren 7.6 (BMn).

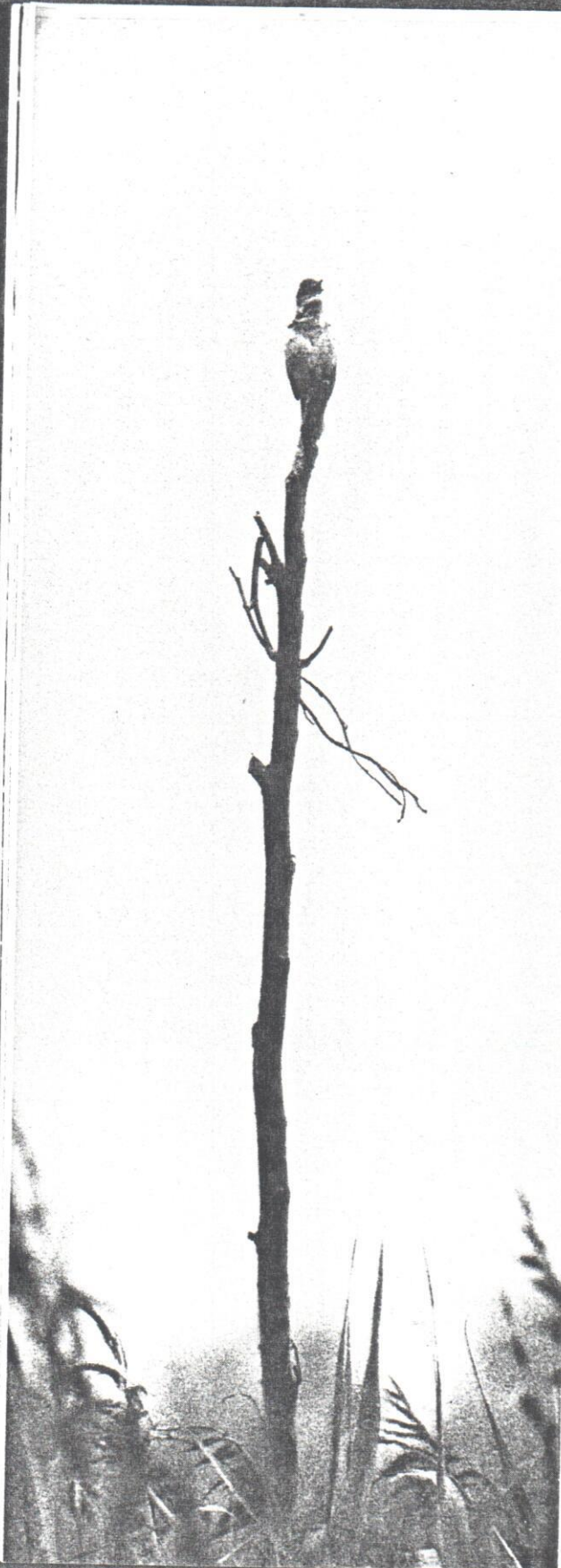
Gtl: 1 ex. Paviken, Västergarn, 24.5 (OA).

Srm: 1 ♂ Bondkroken, V Mariefred, 2—13.6 (JEé, LGKg, PB).



Figur 7. Fynd av vassångare *Locustella luscinioides* i Sverige 1975—81.

Records of Savi's Warbler in Sweden in 1975—81.



Vassångaren har anträffats årligen sedan 1967. Årets 13 ex. innebär samma summa som 1980 och med det en av de högsta. Hanen vid Stensoffa *Sk* var rekordtidig. Uppräddandet antydde f.ö. att den häckade där (*Fåglar i Skåne* 1981 s. 57). Figur 7 visar fyndlokalerna för vassångare under perioden 1975—81. Vid sidan av den väntade starka övervikten för *Sk* var spridningen förhållandevis jämn över mellansverige, men hur många vassångare kan ha undgått ornitologerna i *Sm*?

Busksångare *Acrocephalus dumetorum*

Sk: 1 ♂ Hagestad 7—8.6 (GT, LLT, PAx).

Hl: 1 ♂ Mellbystrand 26.6 (UOt).

Nrk: 1 ♂ Oset 21—22.6 (ÅNi).

Ög: 1 ♂ Orrnäs, Ödeshög, 2.6 (PFe).

Srm: 1 ♂ Hagby säteri, Eskilstuna, 24.6 och 5.7 (THa m.fl.). 1 ♂ Nybble, NÖ Strängnäs, 6.7 (LKn).

Upl: 1 ♂ Storstora 18.5 (GSz).

Hls: 1 ♂ mn Västerby och Hanebo 10—11.6 (LSe). 1 ♂ Vik, Järvsö, 19—24.6 (CEC).

Mpd: 1 ♂ Myckling, Tynderö, 10.7 (IM m.fl.).

Ång: 1 ♂ Geresta, Härnösand, 5—20.6 (BFé, GAq, KHn).

Årets 11 ♂ är en av de högre årssummorna, men betyder ändå en liten tillbakagång. Inte sedan 1977 har "så få" busksångare rapporterats. Jämför man årets fynd med kartan i *VF* 40 (1981): 479, som visar lokalerna 1975—80 framstår det i *Hl* som ett av de västligaste. För första gången på fem år saknas uppgifter från *Öl*. Hanen i *Upl* är det hittills tidigaste vårfyndet i Sverige. Busksångaren uppträdde mycket talrikt i Lettland 1981 (*British Birds* 75 (1982): 28), men den vågen nådde inte ända fram till oss.

Trastsångare *Acrocephalus arundinaceus*

Sammanlagt rapporterades ca. 170 ♂, varav 80 ♂ eller nästan hälften i Tåkern *Ög*. Det är något lägre än de två närmaste åren. 5 ♂ eller mer rapporterades från följande områden: *Gtl* (5), *Nrk* (18), *Ög* (ca. 85), *Srm* (9), *Upl* (17), *Vstm* (12) och *Vrm* (10). Från *Sk* rapporteras endast 2 ex., vilket är mycket litet. Från *Dlr* och norrut gjordes följande fynd:

Dlr: 1 ♂ Hovran, Hedemora, 14.6 (JFo). 1 ♂ Lusmyren, Borlänge, 19.5 (00).

Ång: 1 ♂ Rävstjärn, Nordingrå, 11.6 (FHa, KH). Ny för Ång.

Trastsångare Great Reed Warbler. Foto: Carsten J. Andersen.

Gulhämpling *Serinus serinus*

Sk: Tillsammans rapporterades ca. 30 ex. under häckningstid och ca. 15 ex. under hösten (*Fåglar i Skåne* 1981 s. 66—67).

Bl: 1 ex. Gullberna feb.—mars (KNo). 1 ♂ Hällevik 14.4 (MÅP). 2 ♂ Karlshamn 25.4 (HKe). 1 par Kråkenabben 28.11 (JEP).

Sm: 1 ex. Kalmar 15.11 (ÅJ).

Öl: Tillsammans 4 ex. Ottenby vid sex tillfällen 20.4—27.5 (JPe m.fl.). 1 ♂ Stenåsa 8.4 (SR). 1 ♂ Alvara 26.5 (KAr). 1 ♂ Böda Sand (RJa). 3 ex. Bårby 29.7 (JJö).

Hl: Max. 3 ♂ + 2 ♀ Falkenberg 4.4—13.7 (SNn m.fl.).

Vb: 1 ♂ Alvik, Umeå, 23.5 (PLg).

Efter en markerad uppgång från 1976 till 1977 har läget stabiliserats, och 1981 avviker föga från de närmaste föregående åren.

Snösiska *Carduelis hornemanni*

Sk: 1 ex. Landskrona 7.11 (SNn).

Sm: 3 ex. Dumme mosse 22.2 (KSI).

Öl: 1 ad. ♂ Ottenby 23.10 (AJö, EJI, NK).

Vg: 4 ex. Vänersborgsviken 11.11 (JO).

Upl: Minst 20 ex. Tinåset 23.3 (RJS, SWt).

Hls: 1 ex. Haddtjärn, Gnarp, 11.2 (LN). 6 ex. Storåsen, Alfva, 7.2 (GJu).

Mpd: "Enstaka" Sundsvall 17—21.10 (BU).

Ång: 1 ♂ Inre Trehörningssjö 7—23.3 (RWi). 1 ♀ Krånge, Junsele, 10—15.3 (GM).

Vb: 2 ex. Omberget, Holmsund, 1.4 (TSu). Ca. 5 ex. Bjuröklubb 2.5 (LAo). 2—3 ex. Vånören, SÖ Burvik, 25.10 (AMo, LAo). 1 ex. Umeå 20.12 (JEg). 2 ex. Teg 30.12 (JEg). 1 ex. Norrfors 31.12 (RNg).

Nb: 2 ex. Boden 18.2 (MBq). 3 ex. Svanahuvudet, Boden, 14.3 (MBq). 1 ex. Herstön, Luleå, 9—13.5 (JA, TGn).

Ly lpm: 1 ♂ SV Marsivagge 16.6 (MBe, NCe). Minst 2 ex. Marsivagge 25.6 (KNø). 1 ex. Vinjul, Vindelälven, pr. 7 (BeA). 15 ex. Stabbfors, tärna, 31.10 (AMo).

Lu lpm: 2 ex. Pårek 12.6 (MWr, ÖS). 1 ex. Jokkmokk 5.3 (HAd, KGu).

T lpm: Några ex. Måskojärvi, S Kiruna, 5.4 (KÅA). 1 ex. Kaarejärvi, Karesuando, 27.7 (WFu).

Antalet fynd var något över det normala. Flocken i *Upl* är den största som rapporterats i s. och m. Sverige.

Bändelkorsnäbb *Loxia leucoptera*

Hl: 8 ex. Haverdal 6.12 (LBv).

Srm: 1 ♂ Mörkö, 2.1 (PB). 4 ex. Stensvik, Torö, 11.10 (AHq m.fl.).

Upl: Tillsammans ca. 15 ex., fördelade enl.: jan. (6), juli (1), sep. (6), okt. (ca. 2).

Vsim: 2 ex. Stormossen, Ramnäs, 7.1 (SLa). 2 ex. Kvarnskogen, Hallstahammar, 14.2 (LHl, StJ). 1 ex. Fagersta 25.10 (LLe).

Vrm: 2 ex. Hammarö 7.6 (ABm). 2 ex. Filipstad 27.6 (BMn). 2—3 ex. Villingsbergs skjutfält 21.9 (IJ).

Gstr: 2 juv. Eggegrund 18.9 (TPä) och 1 juv. 29.9 (KGK).



Bändelkorsnäbb *Two-barred Crossbill*. Foto: Åke Pettersson.

Ång: 1 ex. Järnäs klubb 15.10 och 1.11 (JEg). 3 ex. Järnäs udde 7.11 (PHo).

Vb: Tillsammans ca. 22 ex., fördelade enl.: juni (5), aug. (ca. 9), sep. (1), okt. (2) och nov. (5—6).

Ås lpm: 2 ad. + 2 juv. Grynberget, Dorotea, 20.7 (PEn, THc). Tillsammans minst 5 ex. vid fyra tillfällen 2—4.9 (LWE).

Ly lpm: 10 ex. N. Gardfjället, S Forsmark, 1.9 och 2 ex. 12.10 (LWE). 2 ex. Ullisjåure, Ö Dikanäs, 1.9 (LWE). 3 ex. Magasjön, N Slussfors, 15.9 (LWE). 2 ex. Närtabacken, Ö Danasjö, 15.10 (LWE).

Med 5 fynd jan.—feb. blev summan för vintern 1980/81 17 fynd, dvs. något över det normala. De 31 fynden juni—dec. är följaktligen en hög summa. I Finland fanns tecken på en riktig invasion, med bl.a. ca. 100 ex. vid Tauvo utanför Uleåborg ult. juli—pr. aug. (*British Birds* 75 (1982): 29).

Videsparv *Emberiza rustica* (söder om Vrm-Dlr-Gstr)

Sk: 1 ex. Foteviken 13.9 (PEJ).

Öl: 1 ♂ Beijershamn 19.4 (TBd). 1 juv. Ottenby 3.9 (JPe m.fl.) och 2 ex. 15.9 (HEg, MSn). 1 ♂ Alby 17.9 (BBe).

Gil: 1 ♂ Skoge, Sundre, 13.5 (PGB, TKo). 3 ex. Stormyr, Klinte, 20.9 (StH).

Hl: 1 ♂ Trönningeängarna 28.3 (AWm, GB).

Nrk: 1 juv. ringmärktes Kvismaren 25.8 (BJ) 1 ex. Åssön, Hjälmarén, 31.8, 4.9 och 12.9 (SBe).

Srm: Minst 40 ex. 22.8—19.9.

Upl: 2 par häckade Florarna (JS). 1 ♂ Lomsjön, Söderby-Karl 5.5 (BD). 1 ♂ Mittskär, Tämnaren, 8.5 (ALd). 1 ♂ Svinasjön, Harbo, 17—18.5 (WJ). Till sammans minst 65 ex. 30.8—3.10.

Vstm: 1 ♂ Knuthöjdsmossen, Hällefors, 6.5 (SBe). 1 ♂ Silvergruvan, Hällefors, 10.5 (RSt). 1 ex. Råby, Västerås, 18.9 (MG). 1 ex. Asköviken 24.8 (TBg) och 13.9 (LJs).

Häckningarna i *Upl* är de första i landskapet. De 12 fynden utanför *Srm* och *Upl* är mer än något annat år. Iakttagelsen i *Hl* är det hittills tidigaste vårfyndet.

Dvärgsparv *Emberiza pusilla*

Lu lpm: 1 ♂ Luspebryggan 6.6 (KP, TPe m.fl.). 1 ♂ Kierkejaure, Sjaunja, 15.6 (RGf). 1 par Lakotjåkko, Sjaunja, 18.6 (RGf).

Efter ett års frånvaro kommer här åter en rapport från Luspebryggan. Liksom 1973 och 1979 saknas höstfynd i s. och m. Sverige.

Kornsparv *Miliaria calandra*

Sk: 45—48 ♂, framför allt på Kullahalvön (*Fåglar i Skåne* 1981 s. 73).

Bl: 1 ex. Inlängan 10.5 (TDe). 1 ex. Utklippan 27—28.5 (LM) och 6.6 (ITm).

Öl: 1 sjungande Ottenby 17.5 (ASå, BNé). 1 ex. Bårby 29.7 (JJÖ).

Vg: 1 sjungande Hullsjön 20.4 (IJ m.fl.).

Nrk: 1 sjungande Oset 18.5 (BBc, GKn).

Upl: 1 sjungande Snesslinge, Forsmark, 17.5 (LBT, MKö).

Rapporterna från *Sk* omfattar fler sjungande än sedan 1975, men det kan mycket väl vara en effekt av bättre kontroll av kända lokaler (*Fåglar i Skåne* 1981 s. 73). Utanför *Sk* gjordes fler fynd än på några år. I Finland har kornsparven anträffats 44 gånger. Fyra fynd 1981 anses vara normalt för senare år.

Kompletteringar till tidigare rapporter

Här redovisas i allmänhet endast kompletterande fynd gjorda 1975—80, av arter som i tidigare årsrapporter presenterats med fullständiga fynddata.

Svarthalsad dopping *Podiceps nigricollis*

Vg: 3 ex. Hullsjön 23.4.80 (IJ).

Havssula *Sula bassana*

Vg: 1 ad. utmattad Ulricehamn 2.10.80 (ÅH).

Toppdagen hösten 1980 inträffade just 2.10.

Spetsbergsgås *Anser brachyrhynchus*

Vg: 1 ex. Dettern 16.4.80 (ST) och 5.10.80 (IJ). 2 ex. Veselången 19.10.80 (PK).

Glada *Milvus milvus* (utanför *Sk*)

Sm: 1 ex. Arby, SV Kalmar, 22.4—27.6.80, dock 2 ex. 26.4.80 (HJn).

Vg: 1 ex. Fritsla 28.9.80 (UAN).

Jaktfalk *Falco rusticolus* (utanför fjälltrakterna)

Vb: 1 ex. Holmsunds skärgård 1.11.78, 10.12.78 och 24.12.78 (TSu).

Fjälllabb *Stercorarius longicaudus* (nedanför fjälltrakterna)

Vb: 1 ad. + 5 juv. Holmsunds skärgård 16.9.78 (TSu).

Gruppen om sex fåglar måste vara den största som setts i Sverige nedom fjällen.

Storlabb *Stercorarius skua*

Boh: 1 ex. Sotenäset 6.8.80 (TL).

Årssumman stiger med detta till 13—14 ex.

Svarttärna *Chlidonias nigra*

Vb: 1 ex. Ringsjön, SÖ Umeå, 12.6.80 (SEK).

Andra fyndet i Norrland under 1980.

Alkekung *Alca alle*

Upl: 2 ex. Gudingefjärden, Ö Hållnäs, 3.6.78 (ENI).

Bortsett från att alkekungen är mycket ovanlig vid östkusten är tidpunkten synnerligen anmärkningsvärd. Parallellt finns trots allt, t.ex. 1 ex. *Nb* 4.6.66 (*Norrbotens Natur* 26 (1971): 90).

Turturduva *Streptopelia turtur*

Vb: 3 ex. Sävarberg 24.6.80 och 5 ex. 26.6.80 (SEK). 1 ex. Djäkneboda, S Bygdeå, 26.6.80 (SEK). 1 ex. Brännland, V Umeå, 27.6.80 (SEK).

Vb har en märkvärdig förmåga att suga upp turturduvor, eller att få dem upptäckta. Redan tidigare fanns flera fynd 1980.

Fjälluggla *Nyctea scandiaca*

Vb: 1 ex. Umeå 6.2.79 (SEK).

- Kronobergs län:** Kjell Johansson, Pl. 3233A, 343 00 Älmhult. Lars Allvin, Jan Bårtås, Bror Johansson, Tomas Lundqvist, Roland Ylvén.
- Kalmar län:** Tommy Larsson, Granholmsg. 8, 572 00 Oskarshamn. Åke Jonsson, Björn Klevemark, Stig Wester.
- Öland:** Andreas Ståhl, Oxhagsvägen 7, 392 38 Kalmar. Björn Klevemark, Lars Petersson, Örjan Fritz.
- Gotland:** Stig Högström, Neptungatan 21, 621 41 Visby.
- Södra Halland:** Anders Wirdheim, Genvägen 4, 302 04 Halmstad. Göran Blidberg, Gunnar Göransson, Tage Jonsson, Krister Larsson.
- Norra Halland och Bohuslän:** Mikael Hake, Varpmossev. 8, 436 00 Askim. Dennis Andersson, Thomas Carlén, Raimo Neergaard, Urban Olsson, Jan Uddén.
- Dalsland:** Stefan Hult, Ekebacksvägen 19A, 458 02 Ödeborg. Kjell Eriksson, Björn Forsberg, Roger Gran, Kurt Gustafsson, Gustav Zakariasson.
- Södra Älvsborgs län:** Ingemar Johansson, Poppelvägen 40, 462 00 Vänersborg. Jan Andersson, Lennart Axelsson, Mats Forsberg, Lars Hillefors, Jan Johansson, Jörgen Johansson, Sigvard Lundgren, Lars Lärkäng, Staffan Nordgren.
- Skaraborgs län:** Karl-Eric Gustafsson, Lillegårdsvägen 37B, 541 42 Skövde. Åke Abrahamsson, Lennart Frigeråker, Kjell Svensson, Torbjörn Svensson.
- Närke:** Ragnar Nilsson, Berggatan 18, 703 64 Örebro. Staffan Bensch, Leif Sandgren, Åke Pettersson.
- Östergötland:** Tommy Tyrberg, Kimstadsvägen 37, 610 20 Kimstad. Björn Andersson, Anders Carlberg, Henrik D. Lundberg, Lars Hedenström.
- Södermanland utom Stockholmstrakten:** Hans Pettersson, Hånsta, 740 33 Vattholma. Lars Broberg, Tony Haglund, Lennart Wahlén.
- Stockholmstrakten:** Roland Staav, Hornsgatan 47V, 116 49 Stockholm. Hasse Berglund, Lars Frankenberg, Jan Ohlsson, Henrik Waldenström.
- Uppland utom Stockholmstrakten:** Martin Tjernberg, Pl. 559 A, 190 63 Örsundsbro. Bill Douhan, Mats Edholm, Bo Granberg.
- Västmanland:** Sören Larsson, Håkanstorpögatan 9, 724 76 Västerås. Mats Andersson, Karl-Gunnar Källebrink, Lars Asklund.
- Värmland:** Erik Borgström, Rådavägen 9, 683 03 Råda. Håkan Axelsson, Stieg Carlsson, Ulf T. Carlsson, Thomas Landgren, Bo Petersson, Dan Zetterström.
- Dalarna:** Mats Forslund, Parkgatan 4A, 775 00 Krylbo. Jan-Olof Hermansson, Berndt Larsson, Stig-Åke Svensson, Berndt Söderlund.
- Gästrikland:** Birger Risberg, Södra Vägen 8, 813 00 Hofors. Lars Andersson, Per Aspenberg, Hans Ellegren, Lennart Risberg.
- Hälsingland:** Göran Junevik, Nordanågatan 17, 822 00 Alfta. Urban Grenmyr, Arnold Larsson, Christer Lindberg, Alex Pedemark.
- Medelpad:** Olof Elofson, Ludvigsbergsvägen 3, 852 34 Sundsvall. Olle Hedvall, Bo Karling, Nils Lundmark.
- Ångermanland:** Gunnel-Malmquist, Krokvägen, 880 37 Junsele. Karin Henriksson, Jan W. Mascher, Tomas Rydkvist.
- Västerbotten:** Linus Andersson, Mariehemsvägen 1B, 902 36 Umeå. Lars W. Eriksson, Urban Grenmyr, Håkan Olsson.
- Norbottens län:** Kurt Persson, Professorsvägen 77B, 951 63 Luleå. Björn Arvidsson, Tord Gustafsson, Håkan Harnesk.
- Härjedalen:** Roger Nääs, Parkgatan, 820 92 Vemdalen.
- Jämtland:** Anders Eriksson, Annedalsgatan 16, 542 00 Mariestad. Håkan Billing, Fredrik Karlsson, Knut Klefbom.
- Södra Lappland:** Erik Norén, Strandvägen 11, 920 70 Sorsele. Harry Myhrberg, Bernt Nordenström.

SOF:s raritetskommitté

Jan Ohlsson, Mälby, 149 00 Nynäshamn. Per Alström, Stellan Hedgren, Jan Pettersson, Lars Svensson (ordf.), Göran Walinder.

Raritetskommittén behandlar rapporter om observationer av vissa sällsynta eller svårbestämda fågelarter och raser. Särskilda raritetsblanketter tillhandahålls av de lokala rapportkommittéerna och av SOF:s expedition. OBS! Blanketterna ska skickas till den lokala rapportkommittén som sedan vidarebefordrar dem till raritetskommittén.

Observatörer

AA = Anders Andersson, AAl = Anders Arnell, AB = Anders Bergman, ABa = Annelie Brennander, ABi = Anders Blomdahl, ABm = Anders Boström, ABo = Anders Barrebo, ABY = Anders Bylin, ACn = Anders Carlsén, ADe = Anders Dehlin, AEm = Anders Ekholm, AEn = Anders Eriksson, AFg = Anders Friberg, AFo = Arne Forsberg, AH = Anders Hedenström, AHD = Anders Haglund, AHc = Anders Hellgren, AHq = Arne Holmqvist, AI = Anders Ivarsson, AJ = Arne Johansson, AJö = Anders Jonsson, AKa = Anders Karlsson, AKI = Arne Klementsson, ALa = Arnold Larsson, ALd = Allan Lundin, ALe = Artur Leidgren, ALm = Anders Lindström, ALw = Anne Lundwall, AMo = Anders Mo, ANn = Anna Norman, AP = Alf Pettersson, APk = Alex Pedemark, APt = Algot Palmquist, ASd = Annelie Svanold, ASe = Alf Sevastik, ASå = Andreas Ståhl, AWm = Anders Wirdheim, AO = Arne Österberg, BA = Björn Algefelt, BAo = Björn Andersson, BBc = Bo Bäckström, BBc = Bertil Breife, BBj = Bernt Björk, BD = Bill Douhan, BDé = Börje Dahlén, BeA = Bengt Arvidsson, BeB = Berthold Beste, BEr = Bo Eriksson, BESw = Björn-Eyvind Swahn, BFé = Bo Flumme, BGN = Bertil Gunnarsson, BGo = Börje Gunnarsson, BGT = Bernt Gustavsson, BHb = Bo Hellberg, BHi = Bengt Hillefors, BHo = Bo Holst, BHq = Börje Hasselqvist, BHv = Björn Hellqvist, BHz = Bengt Hertzman, BHö = Birger Hörnfelt, BJ = Birgitta Johansson, BJo = Björn Johansson, BKg = Bo Karlgren, BKi = Björn Klevemark, BKn = Björn Kalman, BKn = Bo Kumlin, BKv = Birgitta Kvist, BIN = Bertil Ny, BLs = Bernt Larsson, BMn = Berne Martinsson, BMo = Börje Monsén, BNé = Bo Nensén, BNI = Bo Nielsen, BNy = Berth Nygren, BO = Björn Olsén, BOD = Bertil Oldén, BOL = Björn-Owe Larsson, BOM = Björn-Olof Magnusson, BO = Bengt Oldhammer, BP = Bengt Pettersson, BPT = Bo Pettersson, BR = Birger Risberg, BRt = Bo Ringqvist, BSå = Bertil Spåman, BSö = Bertil Söderlund, BU = Bengt Ulvblad, BVs = Björn von Sydow, BWi = Bengt Wiik, BZ = Bill Zetterström, BA = Bo Aström, BÖ = Bert Östholm, CAd = Christer Andersson, CAT = Carl Tholin, CBr = Carl Banér, CCn = Curt Claesson, CCr = Claes Cronlund, CD = Christer Dernfalk, CE = Curt Erikan Carlsson, Cj = Curt Josefsson, CJs = Christer Johansson, CKA = Christian Karlsson, CK = Claes Kyrk, CL = Christer Larsson, CLu = Christian Lundgren, CM = Claes Mether, CNi = Christer Nilsson, CO = Christer Olsson, COP = Claes-Ola Persson, CPh = Conny Philipsson, CZ = Claus Zünger,

DGs = Dan Gustafsson, DH = Dag Holmberg, DL = David Lundegård, DO = Dag Osterlund, EA = Erik Andersson, EC = Erolid Coleman, ECI = Esbjörn Classon, EGd = Eddie Granlund, EH = Erik Hirschfeld, EHa = Erik Hansson, EHo = Ebbe Holgersson, EJ = Erik Jansson, EJI = Erling Jirle, EJo = Erik Jonsson, EJä = Erik Järvälä, ELD = Elisabeth Lindstrand, ELw = Emilius Lindwall, EM = Erik Montelius, ENI = Erik Norling, ENr = Erik Nylander, ENo = Erik Norén, ESa = Eskil Svanberg, ET = Eric Törnvall, EV = Egon Vörde, EÖn = Erling Ögren, FA = Folke Andersson, FAR = Fredrik Aronsson, FH = Folke Härskog, FHa = Fredrik Haas, FJ = Folke Johansson, FL = Folke Lindstedt, FLg = Folke Lindgren, FLn = Folke Larsson, FSk = Flemming GBs = Gunnar Björnfors, GC = Göran Cederholm, GCw = Göran Cederwall, GCy = Göran Cyrusson, GE = Gunnar Ehrenroth, GEI = Gustaf Egnell, GJ = Gunnar Jakobsson, GER = Göte Ericsson, GGr = Gunnel Grelsson, GGt = Gunnar Granqvist, GKn = Göran Karlsson, GL = Gunnar Lind, GM = Gunnel GTn = Gunnar Thuresson, GWa = Gösta Walinder, GWg = Gunnar Westling, GÅn = Gunnar Ahlén, GÅs = Gösta Åslund, HAD = Hans Andersson, HAe = Håkan Andersson, HAj = Hans Jansson, HAM = Hans Alm, HBg = Hans Boberg, HDI = Henrik Dissing, HDL = Henric D. Lundberg, HEG = Hans Ellegren, HER = Harald Eriksson, HGF = Hans Gardfjäll, HHI = Henry Hirsimäki, HHK = Håkan Harnesk, HJa = Henrik Johansson, HJh = Håkan Johansson, HJn = Hans Johansson, HKc = Holger Kirchman, HKe = Håkan Klementsson, HKs = Håkan Karlsson, Hls = Hans Lindersson, HMn = Hans Malmsten, HNs = Hans Nordius, HO = Håkan Olsson, HOH = Hans-Olof Hellqvist, HOn = Hermine Ottosson, HP = Hans Pettersson, HPO = Henrik Persson, HPr = Håkan Persson, HR = Håkan Rune, HSB = Hans Sandblom, HSm = Håkan Strömberg, HSt = Herman Sundkvist, HSö = Håkan Söderberg, HT = Håkan Tuön, HW = Hans Wallén, HWe = Hans Wennerholm, HWI = Håkan Witzell, HWm = Henrik Waldenström, HÅJ = Håkan Jönsson, IAD = Ingemar Andersson, IAl = Ingemar Andell, IAn = Ingvar Andersson, IBg = Iens Berg, IJ = Ingemar Johansson, IM = Ingemar Marklund, IN = Ingemar Nord, IPe = Ingemar Persson, IR = Ingvar Rolander, ISm = Ingvar Segerström, IT = Ivar Tengklint, ITm = Ivar Tägtström, JA = Jan Andersson, JB = Jan Bergenstråhle, JBa = Jan Brenander, JBh = Jan Borgehed, JBN = Jan Bengtsson, JCD = Jan Cronlund, JEd = Johan Ehrlén, JEG = Johan Elmberg, JEI = Jakob Elmberg, JEM = Jan-Erik Malmstigen, JEn = Johan Eriksson, JEN = Jan-Erik Nilsson, JEP = Jan-Erik Persson, JJo = Jan Forsnell, JKR = Johan Karlsson, JLG = Johan Larsson, JLn = Jonas Lundin, JLR = Jan Linder, JMo = Jan Mogren, JO = Jan Ohlsson, JOHe = Jan Olof Hedin, JPM = John Palm, JPr = Jan Pettersson, JPe = Jan Pettersson, JPR = Jan-Peter Rosell, JPt = Jörgen Pettersson, JS = Johan Sjöström, JSb = Jan Svedberg, JSu = Jan Sundström, JSv = Johan Svensson, JU = Jan Udden, JVs = Johan von Seth, JWb = Jan Wahlberg, JWD = Johan Wallander, JWM = Jan Mascher, KÅe = Kent Andersson, KAR = Kjell Arvidsson, KAs = Kjell Andersson, KB = Kerstin Billing, KBG = Karl-Bertil Gustafsson, KBN = Kjell By-KEM = Karl-Erik Möberg, KEn = Kristofer Einarsson, KG = Kurt Gustafsson, KGE = Karl-Gustaf Gerebo, KGK = Karl-Gunnar Larsson, Kälebrink, KGN = Karl-Göran Nilsson, KGNn = Karl-Gustaf Nilsson, KGu = Kjell Gustafsson, KH = Kurt Holmqvist, KHn = Karin Henriksson, Leonardsson, KMO = Klaus Malling Olsen, KMo = Kjell Möller, KNo = Kenny Norström, KNe = Karsten Norgaard, KLn = Kristofer Larsson, KLS = Kent Olov Johansson, KP = Kurt Pettersson, KPM = Kjell Patomella, KR = Kristian Adolfsson, KRb = Klas Rosenbergs, KSA = Knut Stigell, KSt = Kristian Ståhl, KSV = Kjell Svensson, KSA = Kent Ståhl, KSö = Kent Söderberg, KWA = Kjell Wallin, KWi = Karin Wittervik, KÅA = Kjell Åke Aronsson, LA = Lars Andersson, LAh = Lars Ahlén, LAo = Linus Andersson, LAP = Leif Appelgren, LAr = Leif Arvidsson, LaS = Lasse Strömberg, LAs = Lars-Anders Carlsson, LcN = Le Carlsson, LEA = Lars-Erik Andersson, LEJ = Lars-Erik Johansson, LEK = Lennart Eriksson, LEm = Lennart Embro, LEPk = Lars-Erik Perk, LER = Lars Ericson, LFR = Lars Frankenberg, LGJ = Lars-Göran Johannesson, LGJo = Lars-Gunnar Johannesson, LGKg = Lars-Gunnar Klang, LHe = Lars Hedman, LHI = Lars Holm, LHM = Lars Hellman, LHO = Lars Harnemo, LHR = Lars Holmstedter, LJe = Lennart Jeppsson, LJh = Lars Johansson, LJJ = Lars-Johan Lindqvist, LJo = Lars Jönsson, LJs = Leif Johansson, LK = Lars Kliment, LKj = Leif Keijser, LKn = Leif Karlsson, LKt = Leif Klinteroth, LL = Lars Lindell, LLe = Leif Leidelin, LLg = Lisbeth Lindberg, LLn = Lennart Larsson, LLT = Lise-Lotte Tallroth, LM = Lars Mollersten, LMa = Lennart Magnusson, LMB = Lars-Magnus Berggren, LN = Lars Norman, LNg = Lars Norgren, LNs = Lars Nilsson, LNæ = Lars Nordbjærg, LOn = Lars Olsson, LON = Lars-Ove Nilsson, LPe = Lennart Pettersson, LPJ = Lars-Peter Jansson, LPN = Lennart Persson, LR = Lennart muellson, LT = Lars Thornberg, LTn = Lars Tydén, LU = Lisbeth Uhr, LWE = Lars W. Eriksson, LWI = Leif Wälander, LYS = Lilly Sonebo, LMAf = Martin Amcoff, MAN = Mats Andersson, MAo = Martti Alatalo, MBe = Martin Bergström, MBo = Mats Bolin, MBq = Mats Bergquist, MBr = Michael Bergman, ME = Mats Edholm, MF = Mats Forslund, MFz = Mikael Fritzon, MG = Martin Green, MGI = Martin Gjova, MGL = Mikael Gradell, MH = Markko Harmanen, MHK = Mikael Hake, MHT = Maths Hedström, MHy = Mike Henry, MIJ = Mikael Jönsson, MJa = Mats Jansson, MJs = Mikael Jansson, MJu = Martin Junkell, MKö = Mats Karlström, MLb = Mats Lundberg, MLO = Mikael Lilla Örrhult, MLv = Magnus Levin, MNd = Mikael Nord, MOn = Mats Olsson, MSn = Mikael Svensson, MT = Martin Tjernberg, MTh = Mats Thorin, MU = Magnus Ullman, MVK = Magnus von Krusenstierna, MVM = Mikael Vikström, MW = Mats Wallin, MWK = Michael Wälander, MÅ = Matti Åhlund, MÅk = Mats Åkesson, MÅP = Mats-Kjellén, NL = Nils Lundmark, Nn = Niklas Cederqvist, NES = Nils-Erik Ström, NGC = Nils Georg Claesson, NH = Niklas Holmström, NK = Nils Eriksson, OH = Olle Hedvall, OHT = Olle Holst, OJH = O. J. Hansen, ON = Ossi Nilsson, OO = Ove Olsson, OOn = Ola Olsson, OP = Olof Persson, OS = Ove Sjöberg, OSn = Ove Stefansson, OTn = Olle Torstensson, OvP = Ove Persson, OW = Ola Wäner, P = Per Andersson, PA = Per Andell, PAb = Per Aspenberg, PBJ = Peter Bjurenstål, PBI = Peter Bernvall, PCa = Peter Carlsson, PE = Paul Elfström, PEJ = Paul-Eric Jönsson, PEm = Peter Engström, PEn = Per Ericsson, PEr = Erik Olveng, PF = Per Forslund, PFe = Peter Fredriksson, PFI = Peder Fält, PGB = Per Göran Bendtz, PGD = Patrik Granlund, PGF = Peter Gustafsson, PGI = Peter Girow, PLg = Per Lundberg, PLu = Per Lundmark, PM = Per Magnusson, PMÅ = Per Magnus Åhrén, PN = Per Nilsson, PNo = Peter Norrman, POB = Per-Olof Bengtsson, POF = Per-Olof Florell, PP = Peter Pärt, PS = Per Svensson, PSt = Per Simonsson, PSn = Peter Sieurin, PSt = Peter Ståhl, Psv = Per-Strandvik, PT = Pentti Tatti, PU = Per Undeland, PUE = Pierre Unge, PW = Peder Weibull, PWN = Pekka Westin, PÅ = Patrik Åberg, Ekman, RGF = Rolf Gustafsson, RGr = Roger Grahn, RJa = Rolf Jansson, RJc = Rolf Jacobsson, RJs = Roine Jansson, RKc = Rüdiger Kasche, RL = Rason, RNg = Ralf Norberg, RNs = Roger Näas, RNY = Ragnar Nyberg, RO = Rune Olsson, ROt = Roy Ottosson, RSt = Roland Ståav, RSV = Rolf Svensson, RWD = Ragnhild Westerlund, RWI = Rolf Wiklund, RÖ = Roger Öman, SAD = Stefan Andersson, SAF = Stefan Adolfsson, SAL = Svend Aage Linder-Dahlén, SEC = Sven E. Carlsson, SEB = Sten Erik Bohlin, SEK = Stefan Eriksson, SEN = Sten Eriksson, SEr = Sven Eriksson, SFn = Stefan Forsén, SHj = Sam Hjalmarsson, SHJ = Sven Holger Jansson, SHO = Stig Holmstedt, SHU = Stefan Hult, SHÅ = Siri Håkansson, SJa = Stefan Johansson, SJo = Staffan Johnson, SL = Sigvard Lundgren, SLa = Sören Larsson, SLq = Stefan Lindqvist, SMu = Staffan Müller, SN = Sven Nilsson, Snd = Stig Nord-SSd = Sebastian Sundberg, SSe = Sigvard Svensson, ST = Stig Tinmark, StB = Stefan Björn, StH = Siellan Hedgren, StJ = Stefan Johansson, SU = Sören Uppsäll, SWi = Sören Wretling, SWu = Sören Wulff, SAS = Stig Åke Svensson, SöD = Sune Östlund, TAl = Thore Alm, TAx = Thomas Axelsson, Tbd = Toni Berglund, TBg = Tommy Bengtsson, TBj = Thomas Björnsson, TBo = Thomas Birkö, TC = Tomas Carlsson, TDe = Tomas Daleke, Tfd = Tony Foucard, TFn = Thomas Fransson, Tfo = Tommy Forslund, TGN = Tord Gustafsson, THa = Tony Haglund, THc = Tomas Daleke, THs = Torsten Hansson, TK = Tomas Karlsson, TKn = Teuvo Karjalainen, TKo = Tuomo Kolehmainen, TKs = Tommy Knutsson, TL = Thomas Landgren, TLa = Tommy Larsson, TLD = Thomas Lundberg, Tlg = Tomas Liebig, Tln = Torsten Larsson, TMs = Torgny Magnusson, TN = Tomas Nilsson, Tni = Torsten Nilsson, TNN = Thomas Nilsson, TO = Tore Ohls, ToH = Tore Hagman, TPe = Tony Persson, TPå = Tomas Pärt, TQ = Tord Quick, TR = Thomas Rönnerzt, TRn = Tommy Rehn, TRö = T. Røed, TS = Thomas Skoglund, Tsr = Tord Söderman, TSu = Tomas Sundström, Tsa = Tom Sävström, TWo = Tord Wennerblom, UAn = Ulla Andersson, UB = Ulf Berggren, UBm = Ulf Boström, UC = Ulf Cramling, UL = Ulf Lundgren, ULg = Ulla Lindgren, ULi = Ulf Lindell, ULn = Urban Larsson, ULr = Ulf Lerner, ULu = Ulf Lundwall, UO = Urban Olsson, UOt = Ulf Ottosson, US = Ulf Stengård, USg = Urban Svanberg, UV = Ulf Viklund, UW = Urban Walter, UWk = Ulf Wikander, VH = Valde Holmgren, VJ = Vesa Jusilla, VN = Valfrid Nordvall, VPi = Veijo Paakki, WFu = Wilfred Fuhrmann, WJ = Wolf Jennings, WS = Willy Strömblad, ÅAb = Åke Abrahamsson, ÅAs = Åke Andersson, ÅCn = Åke Classon, ÅEs = Åke Eliasson, ÅG = Åke Gustafsson, ÅH = Åke Haglund, ÅJ = Åke Jonsson, ÅLi = Åke Lindström, ÅNi = Åke Nilsson, ÅP = Åke Pettersson, ÅSm = Åke Stiernholm, ÅOa = Östän Andersson, ÖF = Örjan Fritz, ÖS = Örjan Sjögren.

Lennart Risberg, Hagmarksgatan 44, S-813 00 Hofors

Sä
rar
GÖI
Häri
SOF
unde
-rase
Dess
gare
da fy
med
män
uppd
porte
gare
Rk
Av c
meda
redni
Un
fats,
Moni
mask
men i
om e
också
galen.
Ändr
Rk ha
ändri
skall
re och
da th
av de
Här
finner
av viss
copus
ningen
man k
tristis.