

ör foglarna. Lika lätt är ock
, i jämförelse emot andra djur.
r flyga; dem åter har naturen
n at föda lefvande ungar, utan
constiga nästen, hvilka, i stället
afva ingen vattu-blåsa, gör, at
an lungorna och ihålligheten af
luft, hvilket ej ringa befordrar
ekes ock *Corpus Callosum* och
uteslutne. De som fått långa
menligen blifvit spard, då föt-
a ögon hvart vi vilje i Naturen,
vis och mild Försyn.»

ologische Schrift von Carl von

Entdeckung einer unbekannt
Nach einleitenden bibliognost
dischen Akademie der Wissen
ENTIN, der nebenbei deutscher
ie (1751) veröffentlichte Schrift
Schrift erkannt. Diese Schrift
ichte der Naturwissenschaftens.
te gefragt und dabei gefunden,
zeiligen Zusatz zu WARGENTINS
schaltet hat, der im gedruckten
hologische Schrift befasst sich
sprache der Vögel. Sie wird in

naeus im Auslande. Nachtrag.

a.
a. (SOULSBY, nr. 3680).
igtigare litteratur rörande Nor-

LUS DAN. EKMARCK). Upsaliae.

Djurriket. Uppsala. (SOULSBY,

ntin. Kungl. Vetenskapsakade-
Uppsala.

han fågelbona: *suterus artificialis*

- WARGENTIN, PEHR, 1750: Vetenskapernas Historia, Om Natural Historien i gemen, i:
K. Sv. Vet. Acad. Handl. p. 161—170. (NORDENMARK, sid. 293).
— — 1751: Vetenskapernas Historia om Zoologien i gemen och om Fyrfotade djuren
i synnerhet. Ibidem p. 83—91 (NORDENMARK, p. 293).
— — 1751 Vetenskaps Historien om Ornithologien. Ibidem p. 161—171 (NORDEN-
MARK, p. 293). På tyska övers. av KÄSTNER med en not; på franska (par
M. WAGENSIN(!) (1765) (HOLMBERG, p. 23).
ZINANNI, CONTE GIUSEPPE, 1737: Delle uova e dei nidi degli uccelli. Aggiunte in
fine alcune Osservazioni, con una Dissertazione sopra varie spezie di Cavalette.
Venezia (4:o, 4 Bl., 130 pp.; 56 pp. 30 tavl. + 4 frontisp.).

Gladans (*Milvus milvus* L.) förekomst i Sverige

Av

BO ÖSTERLÖF

Avsikten med följande undersökning, som påbörjades hösten 1943, efter en del tidigare förfrågningar, har varit att försöka få en så klar bild som möjligt över gladans nuvarande utbredning samt över dess öden från 1850 till nuvarande tid. 1944 är det sista år, från vilket uppgifter insamlats med sikte på fullständighet. Några enstaka fynd från häckningsåret 1945 ha dock även här upptagits. Dessutom har, som längre fram kommer att visa sig, en hel del andra data medtagits i denna uppsats, utan att detta från början varit meningen, beroende på att jag under arbetets gång erhållit så pass mycket material, som det synes mig oklokt att helt utelämna, då det ju eventuellt kan vara av visst värde för senare, mera genomgripande studier av artens biologi m. m.

För att få ett begrepp om gladans tidigare utbredning blev jag i huvudsak hänvisad till uppgifter i litteraturen, ur vilken jag sålunda sökt samla vad som funnits att tillgå. Sannolikt ha en del uppgifter undgått mig, men de här upptagna torde dock vara fullt tillräckliga, för att en någorlunda klar bild av utvecklingsförloppet skall kunna erhållas. Dessutom har ett stort antal personer tillskrivits, från vilka jag fått ett mycket värdefullt och omfattande material; till sist ha upprop införts i »Svensk Jakt» och »Vår Fågelvärld», vilka båda ha givit mycket av intresse. Flera museer ha välvilligt meddelat alla dem tillgängliga fakta beträffande äggkullar etc.

Arbetet visade sig snart vara avsevärt mycket mera tidsödande

och omfattande, än vad jag från början räknat med. Den gamla litteraturen visade sig vara svår att bemästra och uppgifterna i denna ej så många, som man kunde väntat, detta beroende på att gladan på 1800-talet var en vanlig fågel, om vilken föga notis togs. Börjar av 1900-talet fram till 1930 är enligt mitt förmenande tämligen fattigt på ornitologisk litteratur och i varje fall har det varit svårt att få tillräckligt med uppgifter från denna tidsperiod, trots att arten redan nu var en stor sällsynthet. Vad de nuvarande fynden beträffar, tror jag mig ha fått med de allra flesta. Här ha svårigheten varit att icke sammanblanda antalet par med antalet bon. Gladan har, som känt är, ett flertal bon, som den växelvis bebor, varför det ibland kan vara svårt att konstatera, huruvida det är fråga om ett par med två bon eller två par med var sitt bo, detta så mycket mera som arten är synnerligen koncentrerad till sin utbredning, vilket senare kommer att framgå av denna redogörelse. Här vill jag ej underlåta att framhålla den utomordentliga vikten av att få observationer av varje gladpar bekräftade från två eller flera håll. Ej så få av de inkomna uppgifterna ha nämligen visat sig vara totalt felaktiga. Förväxlingar med ormvräk äro vanliga och även andra arter torde ha fått passera som glador. Har man däremot fått en lokal uppgiven från två eller flera håll, är ju sannolikheten för ett misstag betydligt mindre. Jag har därför med flit sökt att så vitt möjligt få varje lokal bekräftad från minst två håll och jag har även med mycket få undantag lyckats härmed, varför jag vågar påstå, att riktigheten av de fynd, som här upptagas, torde kunna ställas utom allt tvivel.

Som auktor för de olika meddelandena har, om flera rapporterat samma par, satts den, som givit den mest uttömmande redogörelsen. Även negativa uppgifter ha tacksamt emottagits. Sådana ha i mängd influtit, vilket har varit till stor hjälp. Även till sådana kommer i det följande att hänvisas.

Till sist vill jag passa på att framföra ett hjärtligt tack till alla dem, som på ett eller annat sätt varit mig behjälpliga vid genomförandet av denna undersökning, och framför allt vill jag vända mig till fil. lic. GUNNAR SVÄRDSON, som lämnat mig ovärderlig hjälp på allehanda sätt.

Uppgifter om förekomst från och med mitten av 1800-talet

Tiden omkring 1850 har satts som en gräns, emedan gladan vid denna tid torde ha varit lika vanlig som tidigare, då däremot de

med. Den gamla och uppgifterna i beroende på att n föga notis togs. örmenande tämlifall har det varit i tidsperiod, trots le nuvarande fynesta. Här ha svåmed antalet bon. n växelvis bebor, huruvida det är var sitt bo, detta utrerad till sin utlenna redogörelse. dentliga vikten av från två eller flera igen visat sig vara vanliga och även Har man däremot r ju sannolikheten med flit sökt att st två håll och jag d, varför jag vågar agas, torde kunna

n flera rapporterat ande redogörelsen. gits. Sådana ha i Även till sådana

ärtligt tack till alla hjälpliga vid genom vill jag vända mig övärderlig hjälp på

iv 1800-talet

emedan gladan vid are, då däremot de

följande årtiondena tyda på en begynnande nedgång. Gladans nordgräns vid nämnda tidpunkt kan i stort sett markeras med en linje från mellersta Värmland till norra Gästrikland. Söder om denna linje var arten i huvudsak vanlig.

Skåne

Landskapet har sedan länge varit ett av gladornas säkraste tillhåll och är så fortfarande. Nedgången är dock som överallt annorstädes mycket markant.

- 1849. Gladan allmän i nordöstra Skåne (WALLENGREN 1849).
- 1852. Gladan allmänt häckande i nordöstra Skåne (GADAMER 1852).
- 1856. Ett ex. från Trolle Ljungby 6 mars 1856 i Malmö museum.
- 1860. Kull med 3 ägg från Torup 12 april 1860 i Naturhistoriska Riksmuseet.
- 1863. MEVES (1863) anger gladan som vanlig vid Trelleborg, över Skanörs ljung (under flyttning) samt i trakten av Börringe.
- 1869. En dununge från Trolleholm 14 juni 1869 i Malmö museum.
- 1870. En dununge från Kvesarum (1 mil N Hörby) 27 maj 1870 i Göteborgs museum.
- 1872. En ♀ från Malmö 24 aug. 1872 i Malmö museum.
- 1878. En dununge från Skabersjö i Skogshögskolans samlingar.
- 1880. Häckning vid Bökebergsslätt vid Yddingen år 1880 (ROSENIUS 1939).
- 1880-talet. Under 1880-talet häckade gladan ännu vid Yddingsjön, Fjällfotasjön, Häckebergasjön, Snogeholm, Vombsjön, Ringsjön och Finjasjön (ROSENIUS 1939).
- 1880-talet. Glada häckade under 1880-talet på Axelvolds och Knutstorps gods i Kägeröds sn (W. BERG v. LINDE).
- 1881. Enligt Jönsson 1881 häckar gladan sällan inom Luggudehd och visar sig mest vår och höst.
- 1884. Kull med 3 ägg från Svaneholm 3 maj 1884 i Riksmuseet.
- 1885. Kull med 4 ägg från Häckeberga 3 maj 1885 i Riksmuseet.

- 1880—1886. Gladan tämligen allmän i sydvästra Skåne. Häckning t. ex. i Oxie och Skytt härader 1885, Häckeberga 1882 och vid Dalby och Lund efter 1880 (SUNDSTRÖM 1888).
1887. Allmänt häckande i sydvästra Skåne, men avtager årligen på grund av förföljelse (SUNDSTRÖM 1892).
1891. Häckning å Hålegårdens marker, Wittsjö s:n, 2 mil norr Hässleholm (N. ANDREASSON).
1892. Kull med 2 ägg i Riksmuseet.
1893. Gladan fanns förr på 5 å 6 ställen i nordvästra Skåne men häckar ej numera (WALLENGREN 1893).
1896. Kull med 3 ägg 6 juni 1896 i Göteborgs museum.
1900. Gladan försvann från N. Rörum i mellersta Skåne omkring år 1900 (EKMAN 1922).
1900. I början av 1900-talet var gladan redan sällsynt inom Kägeröds och angränsande socknar, men något par häckade på Knutstorps marker (W. BERG v. LINDE).
1901. Kull med 2 ägg från Kristinehof, Andrarum 1 maj 1901 i Riksmuseet.
1901. Häckning vid Bellinge år 1901 (M. NILSSON).
1902. Kull med 3 ägg från Fjällfotasjön 29 april 1902 i Riksmuseet.
1903. Kull med 3 ägg från Skabersjö 20 maj 1903 i Riksmuseet.
1903. En ung ♂ från Lund 25 aug. 1903 i Malmö museum.
1903. Ett uppstoppat ex. finns på Ovesholm; arten ej ovanlig i dessa trakter vid sekelskiftet. Flera sköts vid fasanerierna (EBBE HAMILTON).
1904. Häckning förekom mellan åren 1900—1904 vid Yddingen, Fjällfotasjön och Häckebergasjön samt invid en hägerkoloni vid Övedskloster. Alla bona i bokar och liggande ganska högt (BO WITT-STRÖMER).
1906. Häckning vid Skabersjö (WALLENGREN 1906).
1908. En gammal ♂ från »Skåne» i Malmö Museum.
1909. En ♂ från »Skåne» 7 aug. 1870 i Gävle h. a. läroverk (HEINZE 1909).
1910. Kull med 4 ägg från Håsjö, Wittsjö 8 maj 1910 i Riksmuseet.
1910. Glada häckade omkring 1910 under flera år å Hemlinge kronodomän i Glimåkra s:n. Ungarna omväxlande 2 och 3 till antalet (V. PERSSON).

1911. Häckning vid Yddingen (EKMAN 1922).
1911. Kull med 4 ägg från Bökeberg, Hyby s:n 1 maj 1911 i Malmö museum.
1914. En ♀ från Bosjökloster 5 april 1914 i Riksmuseet.
1915. En ung ♀ från Torup 19 sept. 1915 i Göteborgs museum.
1916. Häckning vid Gubbarp, Farstorps s:n fram till 1916, då skogen där höggs (LINDER 1922).
1917. En glada sågs vid Kullen 25 maj 1917. Arten var förr häckfågel inom området. Numera (1928) ej sedd eller skjuten (PERSSON 1928).
1918. En ung ♂ troligen från Torup 1918 i Malmö museum.
1919. Häckning vid Finjasjön, Mätteröds s:n 1919 sedan ett trettiotal år tillbaka. Boet i björk (LINDER 1922).
1920. Häckning fortfarande vid Finjasjön och Fjällfotasjön (ROSENIUS 1939).
1922. Ingen häckning inom Ö. Göinge samt N. och S. Åsbo härader (LINDER 1922).
1924. Häckning på Bokön i Örsjön i Visseltofta s:n (N. ANDREASSON).
1927. Fortfarande häckning i Örsjön (N. ANDREASSON).
1927. Häckning i Häckebergasjön, Perstorp, Immeln, Örsjön. På alla ställena sedan minst 4 år tillbaka (ROSENIUS 1939).
1930. Häckning vid Perstorp. Ungarna lämnade boet omkring 16 juli 1930 (P. O. SWANBERG).
1931. Häckning vid Perstorp. 2 ungar utflugna (Riksmuseets arkiv).
1935. Häckning i Visseltofta s:n. Paret lär ha skjutits vid smålandsgränsen. Boet i björk å Onsby kronopark (V. PERSSON).
1941. Häckning vid Perstorp. 3 ungar utflugna (C.-O. ERIKSON).
- 1942—1943. Häckning vid Sövdesjön sedan flera år i bok, nära Sövdeborg sedan några år i tall, vid Snogeholmssjön i bok, ej absolut säkert 1943 men säkert 1942, i södra Sövde-området, vid Fjällfotasjön, samt vid Snogeholmssjön i ek (GUSTAF RUDEBECK).
1943. Häckning vid Tydingesjön i Hästveda s:n (GUNNAR SANDGREN).
1943. Häckning vid Krageholmssjön i bok (KNUT STIERNSVÄRD).

1944. Häckning i trakten mellan Snogeholmssjön och Sövedesjön i bok; i Höggestads sn i tall, regelbundet sedan 1934. (K. STIERN SVÄRD).
1944. Häckning vid Häckebergasjön sedan många år. Ena fågeln förolyckades 1944, men en annan kom i dess ställe (HJ. HENSMAR).
1944. Häckning i det närmaste säker vid sjön Immeln inom Hjarsås, Knislinge och Fjälkestads snar. Meddelaren uppger, att arten häckat här i ca 40 år. Häckning vid Perstorp. Boet de två sista åren ej lokaliserat, men häckning dock ställd utom allt tvivel (HILBERT OLSSON).
1944. Fortfarande häckning vid Tydingesjön (GUNNAR SANDGREN).
1945. Häckning i Visseltofta sn, vid Tydingesjön i Hästveda sn samt inom S:t Olofs sn i sydöstra Skåne, vilket sista är en helt ny och därför intressant lokal. I samtliga fall funnos 2 ägg (L. OLOFSSON).

Talrika ytterligare meddelanden om sporadiska iakttagelser ha inkommit, men då dessa icke säga så mycket beträffande utbredningen, har jag ej tagit med dem i uppställningen. En del saker äro dock värda ett omnämmande.

Sälunda ha glador flera gånger iakttagits över Krankesjön och Våmbs ängar (P. O. SWANBERG, GUSTAF RUDEBECK m. fl.). Dessa fåglar torde dock härstamma från lokalerna i Sövedeområdet. ARNE SCHMITZ har iakttagit arten under häckningstiden kring Svédala, Böringe m. fl. ett flertal gånger. Även dessa torde dock komma från nyssnämnda område. Många liknande fall ha som sagt rapporterats, men ingenting tyder på att några ytterligare häckningslokaler skulle finnas.

Blekinge

Litteraturuppgifter över fågelfaunan i Blekinge äro ytterst tunn-
sådda och praktiskt taget ingenting har kommit till min kännedom
i fråga om gladan, vilken säkerligen är ytterst sällsynt inom land-
skapet.

1900. Omkring sekelskiftet var gladan tämligen vanlig i Jämshögssn (N. Ryssberget och i trakten härav) vid gränsen till Skåne, men numera har arten ej iakttagits på över 30 år (OSKAR KRONSIÖ).

holmssjön och
s:n i tall, regelbun-

sedan många år.
man kom i dess ställe

n Immeln inom
lke stads s:nar.
ri ca 40 år. Häck-
ta åren ej lokaliserat,
el (HILBERT OLSSON).
gesjön (GUNNAR

Tydingesjön i
s:n i sydöstra Skåne,
essant lokal. I samt-

ka iakttagelser ha in-
iffande utbredningen,
n del saker äro dock

över Krankesjön och
BECK m. fl.). Dessa
övdeområdet. ARNE
en kring Svedala,
sa torde dock komma
ha som sagt rapporte-
gare häckningslokaler

nge äro ytterst tunn-
ut till min kännedom
t sällsynt inom land-

gen vanlig i Jäms-
n härav) vid gränsen
tttagits på över 30 år

1923. Häckning vid Ryssberget (norr om Sölvesborg)
(M. NILSSON).

Halland

Gladan försvann redan vid sekelskiftet och inga glador torde nu-
mera finnas inom landskapet.

1850. Enligt W. VON WRIGHT (1850) häckade gladan fordom vid
Torebo strax norr om Falkenberg.
1893. Häckning vid Askome (ROSENIUS 1939).
1897. Häckning vid Sjönevadsjön (Ibid.)
1897. Enligt HOLLGREN synes gladan högst sällan. Han har sett
henne en gång sommartid (HOLLGREN 1897).
1899. Häckning vid Abild (ca 1 mil öster om Falkenberg)
(ROSENIUS 1939).
1908. Efter 1908 är gladan enligt HOLLGREN försvunnen från Hal-
land. Som artens sista lokal anger han Faurås h:d i
nordvästra delen av landskapet. Boet de två sista åren
(1909—10) övertaget av ormvrak (HOLLGREN 1911).
1910. Från Laholms-trakten försvann gladan efter 1910 (JÄ-
GERSKIÖLD & KOLTHOFF 1926).
1940. I februari månad sköts en glada i Hallands kusttrakt och
sändes som »hök» för uppstoppning till meddelaren, som fort-
farande innehar exemplaret (ANDERS AHLIN).

Småland

Småland har i alla tider varit ett gladornas landskap och ännu i
dag hyser det ett icke föraktligt antal av arten. Minst 13 häckande
par torde f. n. finnas här och med tanke på landskapets glesbebyggda
skogsområden kan nog något eller några par ha undgått mig.

- 1850-talet. Gladan var på 1850-talet vanlig i Oskarshamn s-
trakten (C. SANDSTEN).
1868. Gladan häckar på flera ställen i östra Småland och anses för en
av vårens tidigaste och säkraste budbärare (TISELIUS 1868).
1873. ♀ från Kalmar i Gävle h. a. läroverk (HEINZE 1909).
1875. Bofynd av glada vid Helgasjön (S. J. T. 1884).
1876. Gladan är allmän i Sunnerbo h:d (Ljungby-trak-
ten). Synes mest om våarna (CARLSSON 1876).
1880. Gladan vanlig i Jönköpings-trakten (von Porat 1916).
1882. Gladan är allmän i Almesåkra s:n av Jönköpings län
(CARLSSON 1882).

1884. Häckning å Lilla Askö i norra Bolmen. Paret sköts (EDV. WIBECK).
- 1840—1886. I Växjö-trakten till 1864 mycket vanlig, numera sällsynt, 1886 mycket sparsam (SUNDSTRÖM 1887).
1886. Gladan sällsynt i Jönköpings-trakten. Kommer ej alla år under vårarna till Kalmar län (SUNDSTRÖM 1888).
- 1880—1887. Gladan uppges som vanlig i Eksjö-trakten (SUNDSTRÖM 1887).
1887. Häckning vid Kronobergs Apelö och vid N. Åreda (söder om Växjö) (SUNDSTRÖM 1892).
- 1890-talet. Häckning på Tö-ö i Hindsen (väster om Värnamo) (EDV. WIBECK).
1898. Häckning i N. Solberga strax norr Eksjö-Nässjö (VON PORAT 1916).
1899. Häckning på Tonnö i Vidöstern (EDV. WIBECK).
1900. Två par glador funnos i området kring sjön Bunn öster om Gränna (STIG LINDROTH).
1901. Kull med 4 ägg från Berga 1 juni 1901 i Riksmuseet.
1907. Häckning 1906 och 1907 vid Helgasjön i Öjaby:s:n (DAVID SJÖLANDER).
1913. Häckning 1912 och 1913 vid Ö. Elmhult, Urshult s:n sydväst om Växjö samt vid Haby kvarn (JÄGERSKIÖLD & KOLTHOFF 1926).
1915. Enligt EDV. WIBECK häckar gladan vid Hindsen, Bolmen och Vidöstern. I övrigt synes hon bli mer och mer ovanlig om inte rent av försvinna (VON PORAT 1916).
1916. Häckning vid Bolmen (EKMAN 1922).
1917. Häckning vid Rusken 1917. I Göteborgs museum en ♂ från Rusken 6 juni 1917. (Göteborgs Musei Årsbok 1919).
1920. Häckning trolig vid Bunn (STIG LINDROTH).
- 1920—1921. Häckning vid Lidboholm i Sjösås s:n (mellan Växjö och Vetlanda) sedan 6 år tillbaka, samt vid Vidöstern och Flåren 1921 (EKMAN 1922).
1922. Häckning vid Lunnaby, Råppe, Öjaby:s:n i Helgasjön. 3 ungar flygga (S. LINDBERG).
1926. Häckning fortfarande vid Hindsen, Bolmen och Vidöstern (JÄGERSKIÖLD & KOLTHOFF 1926).
1928. En ♂ från Åsnen i Riksmuseet.
1928. Häckning i södra delen av sjön Salen, Huseby:s:n strax väster om Växjö (A. BERGENGREN).

men. Paret sköts
 cket vanlig, numera
 RÖM 1887).
 akten. Kommer ej
 NDSTRÖM 1888).
 Eksjö-trakten (SUND-
 ch vid N. Åreda
).
 (väster om Värna-
 r Eksjö-Nässjö
 DV. WIBECK).
 jön Bunn öster om
 01 i Riksmuseet.
 jön i Öjaby s:n
 nhult, Urshult
 aby kvarn (JÄGER-
 l Hindsen, Bol-
 ynes hon bli mer och
 a (VON PORAT 1916).
 2).
 eborgs museum en ♂
 Musei Årsbok 1919).
 NDROTH).
 i Sjösås s:n (mellan
 a, samt vid Vidö s-
 922).
 . Öjaby s:n i Hel-
 g).
 n, Bolmen och
 HOFF 1926).
 en, Huseby s:n
 s).

1928. Häckning med 5 par glador inom en cirkel med 2 mils radie i Växjö-trakten, bl. a. vid Sirkön i Åsnen, Furen-Flåren, sjön Rymmen, på en ö i södra Möckeln (ROSENIUS 1939).
- 1935 o. 1938. Häckning åter vid Lunnaby, Räfte, då vardera året en unge blev flygg (S. LINDBERG).
1938. Ett par glador sågs över sjön Ören öster om Gränna. Häckning trolig. Paret även iakttaget 1936 (TORSTEN EKSTRAND).
1938. Häckning på Bergön i västra delen av Åsnen (GUSTAF PETTERSSON genom GUNNAR SANDGREN).
1938. Häckning på en ö i Helgasjön. 3 ungar flygga (S. LINDBERG).
1938. Två par glador iakttogos under sommaren 1938 vid Hässleby sydväst om Vimmerby (Riksmuseets arkiv).
- 1938—1939. Häckning bägge åren på ön Flaten i sjön Åsnen samt inom Hemmesjö s:n söder om Växjö (S. LINDBERG).
1941. Glada iakttagen under juni 1941 vid sjön Törn norr om Vimmerby. Häckning ej konstaterad (S. WESSBERG) (jmf Hässleby-iakttagelserna!)
- 1936—1942. Glador ha varje år sedan år 1936 setts vid sjön Mien (vid Blekingegränsen). Häckning trolig (A. HERRLIN).
1943. Häckning vid Stensjön (N om Möckeln), 1 unge flygg (J. G:SON EBBERSTEN 1943).
1943. Häckning vid Helgasjön — Bergundasjön (A. BERGENGREN).
1943. Häckning vid Möckeln sedan nära 50 år; boet i tall (ALBERT EKLUNDH).
1943. Häckning mellan Möckeln och Steningen, vid Såganässjön öster om Möckeln, vid Vissjön, Pjätteryds s:n (enligt en annan iakttagare skulle två par häcka i denna trakt; bevis härför har dock ej stått att få) samt vid en sjö mellan Virestadssjön och Femlingen (öster om Möckeln). Har häckat på sistnämnda plats i många år (GUNNAR SANDGREN). Häckning i norra delen av Åsnen (KARL NILSSON genom G. SANDGREN). Även här skulle eventuellt finnas två par. Bekräftelse har dock ej stått att få på denna uppgift.

1944. Häckning vid Helgasjön. Detta par bodde år 1943 i ett annat bo, men är *icke* identiskt med paret i Helgasjön — Bergundasjön (A. BERGENGREN). Här är alltså fråga om två par i Helgasjöområdet år 1943.
1944. Häckning vid M ö c k e l n (samma bo som 1943 ovan) och Vid ö s t e r n (A. BERGENGREN).
1944. Häckning vid R u s k e n (nordost om Värnamo) (ERIC SWAN).
1944. Häckning vid södra delen av Å s n e n (MARY STEPHENS).
1944. Häckning vid F u r e n — F l å r e n. Boet i björk. Glador har häckat här sedan många år (L. WILLIAMS).

Öland

Gladans möjligheter på Öland har genom bristen på skog alltid varit mycket begränsade. Förr fanns hon men dock aldrig talrikt. Numera saknas hon sedan många år som häckfågel. Sporadiska överflygningar förekomma dock vid flyttningarna.

1890. Häckning på B ö d a kronopark nära H o r n s j ö n (KJELL KOLTHOFF).
1901. En ♀ från södra Öland den 28 aug. 1901 i Göteborgs museum.
1915. Gladan lär sällsynt häcka på norra delen av Öland (HANSTRÖM 1915).
1929. En ung ♂ från Ö l a n d s s ö d r a u d d e i juli 1929 i Malmö museum.

Gotland

Ej heller här har gladan haft någon större utbredning och saknas numera helt.

1841. Gladan häckar här och där (ANDRÉ 1841).
1866. LUDVIG HOLTZ såg under en resa på Gotland endast 2 st. glador och förvånar sig över huvud taget över den dåliga rovfågeltillgången på ön. Han lägger en del intressanta synpunkter på orsaken härtill (HOLTZ 1866).
1887. Gladan sällsynt. Ett bo med 4 ägg år 1887 (SUNDSTRÖM 1892).
1942. Glada iakttagen flygande över L i n a myr den 17 maj 1942 (ARON LARSSON).

Bohuslän (med Göteborg)

Gladan har aldrig varit talrik inom landskapet men fanns dock till omkring sekelskiftet. Sedan dess icke mera häckande med absolut

r bodde år 1943 i
aret i Helgasjön —
alltså fråga om två

om 1943 ovan) och

Värnamo) (ERIC

(MARY STEPHENS).
set i björk. Glador
(AMS).

sten på skog alltid
dock aldrig talrikt.
fågel. Sporadiska
ia.

orsnsjön (KJELL

Göteborgs museum.
Öland (HANSTRÖM

dde i juli 1929 i

redning och saknas

tland endast 2 st.
et över den dåliga
del intressanta syn-

(SUNDSTRÖM 1892).
yt den 17 maj 1942

et men fanns dock
ckande med absolut

säkerhet. Dock tycks arten under vårsträcket ej sällan visa sig
(STEN LARSSON m. fl.).

1850. Gladan häckade fordom tämligen allmänt i bohuslänska
skärgårdstrakterna. Förekommer nu endast under vårflytt-
ningarna (VON WRIGHT 1850).

1857. Häckning vid Åsen vid sjön Hällungen strax söder om
Göteborg (MALM 1877).

1868—1869. Häckning bägge åren vid Jonsered söder om
sjön Aspen. I övrigt sällsynt (MALM 1877).

1876. Gladan upptages icke som häckande inom landskapet (CEDER-
STRÖM 1876).

1887. Gladan sedd sommartid i trakten av Lerum (SUNDSTRÖM
1887).

1891. Kull med 4 ägg från »Göteborgstrakten» den 25 april 1891 i
Riksmuseet.

1895. Gladan är huvudsakligen genomflyttare. Den häckar möj-
ligen i trakten av Lerum (vid sjön Aspen) (Göteborgs
Jaktsällskap 1895).

1896. Gladan nämnes icke som häckfågel inom landskapet (NY-
CANDER 1896).

1902. Gladan är numera sällsynt. Meddelaren har endast fått sig
tillsända 2 ex. En ♀ skjuten i Askim 1889 samt en ♂
skjuten vid gränsen mot Halland 1894. LIGNELL har i 30
år sanulat fåglar men icke fått några glador (BOTHÉN 1902).

1920. Enligt uppgift skall gladan ha häckat i en ek på en udde i
sjön Vektor i Hjärtums sn ett par mil söder om
Uddevalla (JOHN LINDNER).

Västergötland

Förr var gladan allmän inom landskapet. Betingelserna voro ju
även goda för den, men även om dessa onekligen försämrats med
åren förklarar detta ej det fullkomliga försvinnandet av arten.
Numera torde inga glador häcka. Överflygande synas dock ibland
(D. NILSSON m. fl.).

1853. Kull med 2 ägg från Tidaholm i maj 1853 i Göteborgs
museum.

1858. GADAMER uppger, att gladan icke är vanlig i Västergötland
(GADAMER 1858).

1860. Häckning vid Hornborgasjön på flera ställen (JÄGERSKIÖLD & KOLTHOFF 1926).
1863. Ett ägg daterat den 20 april 1863 i Skara h. a. läroverk.
1866. En ♀ skjuten den 22 april 1866 vid Trestena vid Hornborgasjön, nu i Skara h. a. läroverk.
1870. En ung ♂ från Ulricehamn den 1 aug. 1870 i Göteborgs museum.
- 1870—1905. På 1870-talet var gladan icke sällsynt. Numera har jag endast sett arten 1 gång på de sista 20 åren (SVEDENBORG 1905).
1880. Kull med 2 ägg från Eggeby (1 mil norr om Hornborgasjön) den 4 maj 1880 i Riksmuseet.
1885. Kull med 3 ägg den 19 maj 1885 i Skara h. a. läroverk.
1886. Häckning i Lidköpings-trakten och ev. även i trakten av Hjo (SUNDSTRÖM 1888 i tabell).
1886. Kull med 3 ägg från Hunneberg i maj 1886 samt en med 2 ägg från samma trakt den 22 maj 1886 i Göteborgs museum.
1888. En kull med 2 ägg från Torsö vid Väneren den 10 maj 1888 i Göteborgs museum.
- 1880—1891. Gladan häckade troligen vid Mjörn (nära Alingsås) enligt KÖRNER mellan åren 1880—1891 (Göteborgs Jakt-sällskap 1932).
1895. Häckning vid Vristulven (2 mil norr om Hornborgasjön) (JÄGERSKIÖLD & KOLTHOFF 1926).
1896. Häckning å Malma Säteri i St. Malma s:n. 2 ungar togos ur boet och dödades som »hökar». Sedan dess försvann gladorna härifrån (ANDERS AHLIN).
1897. Kull med 3 ägg från boet vid Vristulven (se ovan) den 15 maj 1897 i Riksmuseet.
1900. Gladan iakttogs i Alingsås-trakten omkring Mjörn varje sommar kring sekelskiftet (CHRISTER HESSLE).
1910. Ett par glador höllo varje sommar intill 1910 till vid Börs-torps äng i Enåsa s:n (15 km norr om Mariestad) (H. SYLVÉN genom P. O. SWANBERG).
1917. En bogrupp från Lilla Svältan den 19 maj 1917 i Göteborgs museum.
1917. Gladan fanns på Munkesten, Halleberg, den 1—11 juni 1917. Den lär även finnas vid Suntutrelje nära Kinnekulle (SÖDERBERG 1918).

Närke

Även i Närke äro betingelserna goda för gladan och voro så i än högre grad före utdikningarna av slättsjöarna. Gladan var också allmän förr, medan den nu torde inskränka sig till en eller två lokaler. Sporadiskt förekommande under flyttning (E. ROSENBERG m. fl).

1863. Gladan är tämligen allmän i Örebro-trakten (HÖGBERG 1863).
1863. Ett ägg från Askersunds-trakten i Riksmuseet.
- 1836—63. Häckning sparsamt inom Kils s:n. Mellan åren 1836—1863 endast i trakten av Tysslingen (LÖWENHIELM 1864).
1864. En ♀ från Ringkarleby s:n (norr om Hjälmaren) i Örebro h. a. läroverk.
1868. SUNDSTRÖM uppger, att gladan finns sparsammare än bivråken (SUNDSTRÖM 1868).
1880. Detta år häckade gladan för sista gången i Skagershult s:n på halvön Tjut i Toften. Den ena av de gamla sköts vid boet, som låg i en gammal tall (MAURITZ MAGNUSSON).
1886. Gladan förekommer sparsamt i Skagershult s:n (SUNDSTRÖM 1888).
1893. Glada sågs upprepade gånger sommartid vid Säbylunds skog invid Mosjön (B. AF BURÉN).
1900. I början av 1900-talet förekom gladan regelbundet vid Hjulåsen i Kilsbergen (O. PERSSON genom E. ROSENBERG).
1913. Häckning vid Ävik, Askersund mellan 1905—1913 (EKMAN 1922).
1915. Gladan häckar på ett par, tre ställen söder och norr om Hjälmaren (ROSENIUS 1939).
1928. Häckning vid Sickelsjö vid norra Hjälmarsstranden samt vid Tjurlången väster om Arboga samt vid Segersjö på södra Hjälmarsstranden (ROSENIUS 1939).
1930. Enstaka glador sedda vid Hasselfors i juli 1930 (ROSENBERG 1932).
1932. Häckning vid Sottern samt vid en sjö i Götlunda s:n (ROSENBERG 1932).
1934. Häckning vid Ölången nära Sottern i gran. 3 ungar kläcktes, varav endast en (kläckt c:a 2 juni) blev flygg (den 9 juli). Denna märktes och återfanns i norra Skåne, död troligen av fosforförgiftning, den 29 april 1936. (VIBERG

1935 och LÖNNBERG 1936). Enligt VIBERG skulle 1934 vara sista året gladorna häckade här. Vid den gamla häckplatsen har 1945 åter ett par vistats hela sommaren (LAMBART VON ESSEN).

1935. Glada (icke på sträck) sedd vid G a r p h y t t a n, Kilsbergen, den 6 augusti 1935 (G. OTTERLIND).
1944. Häckning troligen årligen mellan åren 1925—1944 vid Tjurlången (E. ROSENBERG).

Östergötland

Östergötland är ett gammalt gladlandskap. Som på alla andra håll var nedgången kraftig omkring sekelskiftet och tidigare med resultatet, att gladan nu ej, vad känt är, finns som häckfågel inom landskapet. Sporadiska iakttagelser som kunna tyda på häckning eller försök till häckning finnas dock.

1863. Kull med 2 ägg från B r e d v i k vid sjön S v ä n g b å g e n, Simonstorps s:n den 10 maj 1863 i Göteborgs museum.
1864. Gladan är tämligen allmän i Östergötland (S. J. T. 1864).
1865. Kull med 3 ägg från L ö t, N. V i den 7 maj 1865 i Göteborgs museum.
1866. Kull med 2 ägg från B r e d v i k, Simonstorps s:n den 25 maj 1866 i Göteborgs museum.
1868. Kull med 2 ägg från samma lokal den 4 maj 1868 i Göteborgs museum.
1868. Linköpings h. a. läroverk har en av gladorna från B r e d v i k skjuten 1868.
1868. Häckningen vid B r e d v i k i S i m o n s t o r p s s:n varade till år 1868. Sedan torde gladan ha försvunnit härifrån (LUNDBORG 1897).
1871. Kull med 3 ägg från L ö t, N. V i den 30 april 1871 i Göteborgs museum.
1873. Kull med 2 ägg från B o r g s:n (strax sydväst om Norrköping) den 4 maj 1873 i Göteborgs museum.
1886. Tämligen sällsynt vid R å s t o r p. Ej vanlig i V ä d e r s t a d s -trakten. Omnämnd från K v a r s e b o på Kolmården (SUNDSTRÖM 1888).
1889. Gladan häckar på slutningarna av de många sidogrenarna av K o l m å r d e n, men blir dock år för år allt sällsyntare (PETTERSSON 1889).

1897. Häckning vid *Glan*, Ängsnäs, *Risinge s:n* (LUNDBORG 1897).
1900. Vid sekelskiftet var gladan en ganska vanlig företeelse (J. SEGERSTEN).
1902. Gladan förekommer *icke* i trakten av *Täkern* (ENGHOLM 1902).
1915. Bo med 3 ungar på *Ko-ön* i *Ämmern*, *Skedevi s:n*, (JÄGERSKIÖLD & KOLTHOFF 1926). Dessa 3 ungar togos enligt uppgift av DAG HANNERZ ur boet och en av de gamla sköts den 7 augusti 1915. Enligt HANNERZ funnos glador vid *Ämmern* fram t. o. m. 1917. H. antar att minst två par funnos vid sjön före år 1915. En av ungarna från *Ämmern* den 7 augusti 1915 i Göteborgs museum.
1920. Detta år sköts de två sista gladorna vid *Ko-ön* i *Ämmern* (J. SEGERSTEN).
1922. Häckning vid *Finspång* (EKMAN 1922).
1922. En glada sköts vid *Motala* 1922. Arten har varit nära nog borta ifrån dessa trakter i 30 år. Den har dock varit synlig under de sista åren, bl. a. vid *Rengen* (söder om *Linköping*) 1928 (LÖNNBERG 1929).
- 1922—1924. Inga glador kända från södra *Östergötland* under åren 1922—1924 (DAG HANNERZ).

Jaktvårdskonsulenten i *Östergötlands län* OLOF ENGSTRÖM har haft vänligheten att sända cirkulärskrivelse till alla lokalföreningarna inom länet, vilken dock i samtliga fall givit negativt resultat.

1943 sågs på förhösten ett par glador hålla till vid sin gamla lokal på *Ko-ön* i *Ämmern* och man hyste hopp om att åter få lokalen bebodd till nästa år, men hoppet gäckades (J. SEGERSTEN), och *Östergötland* är fortfarande utan glador.

Södermanland

Här har gladan det tredje av sina gamla stamtillhåll. Trots en kraftig minskning vid sekelskiftet och tidigare har den årligen häckat inom landskapet och för närvarande torde 13 par häckande glador finnas.

1866. Kull med 3 ägg från *Claestorp* (1 mil sydväst om *Katrineholm*) i Riksmuseet.
- 1860- och 1870-talen. Gladan var synnerligen allmän under 1860- och 1870-talen. Så t. ex. funnos 4—5 par vid *Fiskebodahalvön* (*Julita*). Alla dessa par voro dock redan för-

svunna vid sekelskiftet och sedan dess har endast sporadiska sträckfåglar iakttagits (vox Post 1925). Ytterligare ett flertal meddelare tala samstämmigt om hur vanlig gladan var i Sörmland på 60—70—80-talen för att sedan snabbt decimeras eller från många trakter helt försvinna.

1907. Redan 1907 skriver sålunda G. ALM att gladan är mycket ovanlig i Sörmland. A. känner till en lokal vid Långhalsen (mellan Yngaren och Båven) (ALM 1907).
1912. I en notis i Sveriges Natur uppges att gladan ej är alltför ovanlig som häckfågel i Sörmland. Den påstås vara vanligare än fiskgjusen (Sveriges Natur 1912, p. 164).
1913. En glada sköts av C. G. BONDE i trakten av Ericssberg (Katrineholm) (Sörml. läns Jaktvårdsfören. Årsbok 1913).
1915. Häckning vid Tuna vid Mälaren, vid Hyndevad vid Hjälmarens, vid Stora Sundby vid Hjälmarens samt på några ställen vid Båven (ROSENIUS 1939).
1916. Häckning på Hånö i Yngaren samt 1917 vid Ö. Vingåker (EKMAN 1922).
1920. I början av 1920-talet häckade gladan årligen vid Hässlö vid norra Långhalsen samt på en ö i södra Båven (BERTIL AF BUREN).
- 1920-talet. I början av 1920-talet togs en ♂ ur bo i trakten av Flen. Ungen dog 1926 på Skansen och finnes nu på Riksmuseet.
1926. Häckning vid Stigtomta vid Båven. 2 ungar flygga 1925. Häckning där sedan 5 à 6 år tillbaka (OLROG 1926).
- 1925—1927. Från år 1925 häckade minst ett, troligen två, par vid Stora Sundby vid Hjälmarens. Alla tre åren (1925—1927) bodde gladorna i samma bo i toppen av en telefonstolpegrov tall.
- 1925—1927. Glador häckade även under åren 1925—1927 vid Biby (alla gånger i tallar) i Gillberga sn samt med all säkerhet även 1927 vid Fjällskäfte (ca 2 mil nordost om Katrineholm) sedan flera år tillbaka (KNUT VOX ESSEN).
1929. Häckning i trakten av Flen samt vid Ericssberg under de senaste åren (LÖNSBERG 1929).
1929. Häckning trolig i trakten av Vingåker (GUSTAF LILJESTRÖM).

har endast sporadiska
1. Ytterligare ett fler-
er vanlig gladan var i
dan snabbt decimeras

ett gladan är mycket
okal vid Långhal-
m 1907).

t gladan ej är alltför
en påstås vara vanli-
2, p. 164).

ten av Ericsberg
ören. Årsbok 1913).

d Hyndevad vid
id Hjälmarens samt på
1939).

t 1917 vid Ö. Ving-

ärligen vid Hässlö
dra Båven (BERTIL

ur bo i trakten av
och finnes nu på Riks-

Båven. 2 ungar
6 år tillbaka (OLROG

, troligen två, par vid
Alla tre åren (1925—
toppen av en telefon-

1925—1927 vid Biby
s:n samt med all sä-
e (ca 2 mil nordost
ca (KNUT VON ESSEN).
id Ericsberg un-

ker (GUSTAF LILJE-

1930. DAG HANNERZ skriver, att från sjöområdet kring Åkers
styckebruk inom Ärla och Länna m. fl. s:nar torde
gladan numera saknas (HANNERZ 1930).
- 1930—1933. BJÖRN VON ROSEN har meddelat, att gladan under
denna period häckade i 3—5 par i ett område som kan unge-
färligen anges med ortsnamnen Edeby - Årdala - Ske-
bokvarn - Sparreholm. Han har det intrycket att
tendensen var stigande under denna period, då han såg glador
allt oftare. Siffrorna 3—5 par äro försiktiga för den senare
delen av perioden.
1935. En enstaka glada syntes den 3 juni 1935 vid Biby (öster
om Hjälmarens). Häckning oviss men ej otänkbar, då den
höll till vid sin gamla boplats (VON ESSEN 1935).
1937. Häckning på Rockelstad, Helgesta (BJÖRN VON
ROSEN).
1937. Detta år det sista som glador häckade i Näsnaren i
Björkviks s:n (1 mil öster om Ändebol). Häck-
ning här sedan flera år i en tall (E. M. HERMELIN).
- 1936—1937. Glada sågs under våren och sommaren i Över-
Enhörna s:n norr om Södertälje (N.-M. NILSSON). Häck-
ning trolig. Glada sedd där även 1939 på våren.
1938. Häckning vid Lagmansö, Vadbro. 2 ungar flygga
(Riksmuseets arkiv).
1938. Häckning sedan många år vid Stjärnhov vid Båven.
1938 rövades äggen (A. VON STOCKENSTRÖM).
- 1930—1939. Häckning under dessa år på en ö i Mälaren 1/2 mil norr
om Mariefred. Boet i gran (G. PAULI).
- 1938—1939. Häckning vid Baggetorpsjön, Mellösa s:n
strax norr om Flen (K. KOLTHOFF).
- 1936—1940. Häckning dessa år inom Ripsa s:n söder om Båven.
Boet är tills vidare övergivet, men torde snart åter tagas i
anspråk, då platsen är en mycket gammal och god häck-
ningslokal (H. VON ECKERMANN).
1940. Gladan iakttagen vid Anhammar, i mil norr om Båven
vid flera tillfällen: 3 ex. den 2 juli 1936, 1 ex. den 11 juli 1937,
1 ex. den 21 mars, 14 april, 10 juli 1938, 2 ex. den 22 april
1938, 1 ex. den 4 april 1939, 1 ex. den 26 juni, 6 juli 1940
(A. VON STOCKENSTRÖM). Iakttagelserna tyda på häckning
i trakten, men sådan är dock icke konstaterad.

1941. Häckar söder om Skebokvarn vid Båven; 3 ungar flygga (G BRUSEWITZ) (jmf. nedan).
1941. Glada iakttagen den 18 maj i norra delen av Gripsholmsviken. Senare på sommaren sågs vid olika tillfällen glada i trakten av nämnda vik (LARS BROBERG). Häckning på eler i närheten av den gamla lokalen $\frac{1}{2}$ mil norr om Mariefred trolig.
- Omk. 1942. Häckning konstaterad i norra Södertörn under de senaste åren (LUNDEVALL 1942).
1943. Sedan några år ha glador syntts i trakten av Ökna säteri 11 km nordost om Katrineholm. Säkert har den häckat där (C. CEDERGREN).
- 1942—1943. Häckning sedan några år fram t. o. m. 1942 vid lokalen söder om Skebokvarn (se ovan 1941). Sedan rasade boet av någon anledning ned, men fåglarna voro på platsen även 1943, varför man får antaga häckning i närheten (CARL FRIES).
- 1931—1944. BERTIL AF BURÉN meddelar, att han sedan 1931 varje år under sommaren sett en glada segla över Tuvkärrs gård i Årdala s:n kommande från nordväst, troligen från Hässlö vid norra Långhalsen, där tidigare årligen glador häckat, vadan där fortfarande torde häcka ett par.
- 1927—1944. Från år 1927 har varje år ett par glador häckat i Båven. Intill har sedan 30 år häckat fiskgjuse (H. VON ECKERMANN).
1944. Häckning torde med stor sannolikhet även förekomma i trakten av Kleva i sydöstra Båven (H. VON ECKERMANN). Ett belägg härför är LARS BROBERGS iakttagelse av arten i dessa trakter. V. ECKERMANN meddelar även, att han tyckt sig märka en nedgång i glad-frekvensen sedan de stora vedavverkningarna började 1939, då många av gladornas gamla boträd fälldes och ingrepp skedde i av fåglarna frekventerade bestånd.
1944. Häckning vid Yngaren sedan många år. Fåglarna ha växlat mellan tre bon i tallar. En fågel hittades skjuten 1941. Fötterna voro avhuggna i och för erhållande av skottpengar för hök. Turister och andra ha även stört fåglarna avsevärt under häckningstiden (IVAR PETTERSSON).
1944. Häckning i trakten av Ericsberg och Forssjö bruk sedan flera år. Boet ej funnet 1944, men fåglarna ha hållit till på

Båven; 3 ungar

iripsholms-
ta tillfällen glada
Häckning på el-
orr om Mariefred

ertörn under de

Ökna säteri 11
den häckat där

n. 1942 vid loka-
1). Sedan rasade
voro på platsen
i närheten (CARL

sedan 1931 varje
Tuvkärrs gård i
t, troligen från
re årligen glador
t par.

glador häckat i
fiskgjuse (H. VON

örekomma i trak-
ON ECKERMANN).
agelse av arten i
en, att han tyckt
n de stora vedav-
gladornas gamla
rna frekventerade

åglarna ha växlat
tjuten 1941. Föt-
v skottpengar för
fåglarna avsevärt

rssjö bruk sedan
a ha hållit till på

sin gamla lokal. Dessutom häckning i trakten av Forssjö-
sjön och Djulö-sjön, sedan flera år (CARL CEDERGREN).

1944. Häckning i trakten av Strängsjö (1 mil söder om Kat-
rineholm) (Skogv. SUNDBERG genom CARL CEDERGREN).
1944. Häckning i trakten av sjön Kolsnaren (V. och Ö. Ving-
åkers s:nar) (CL. LEWENHAUPT genom CARL CEDERGREN).

Värmland och Dalsland

Dessa två landskap ha här slagits ihop, huvudsakligast emedan
Värmland-Dal är en gammal enhet, som f. ö. i detta sammanhang
passar bra ihop. Gladan var förr vanlig inom området, men är nu
totalt försvunnen, om man bortser från en del sporadiska iakttagelser.

1851. Gladan är ej sällsynt i Karlstad-trakten (CEDERSTRÖM
1851).
1880. Gladan är allmän i Värmland-Dal och anses som det säkraste
värtecknet (TENOW 1880).
1885. Häckning vid Mellerud i Dalsland under 1880-talet
(EKMAN 1922).
1886. Tämligen allmän flerstädes i Värmland, t. ex. i Visnum,
Ölme och Skåre (allt vid norra delen av Vänern). Ej
ovanlig i Segerstad och Nor. Ej talrik i Arvika-
trakten (SUNDSTRÖM 1888).
1900. Gladan skall ha häckat omkring sekelskiftet norr om Kris-
tinehamn (BERNSTRÖM 1934).
1903. Häckning i Ekshärad åren 1901—1903. (ROSENIUS
1939).
1904. Häckning i Ekshärad s:n även 1904 (E. GELJER genom Bo
WITT-STRÖMER).
1910. Häckning omkring 1910 i Visnum s:n (söder om Kris-
tinehamn) (E. ROSENBERG).
1920. Glada häckade regelbundet vid Mörtnäs, Karlanda,
fram till 1920. Sedan ej vidare sedd i trakten (ERNVIK & ES-
SING 1942).
1925. Omkring 1925 häckade gladan mellan Änimmen och Djup-
sjön i Änimskog s:n (vid Vänern mellan Ämäl och Mel-
lerud) (OSKAR WIKSTRÖM).
1934. Häckning troligen vid Vågsjön i Övre Ulleruds s:n
(BIRGER LJUNGHAMMER).
1937. Häckning vid nordändan av sjön Visten i Övre Ulleruds
s:n (B. LJUNGHAMMER).

1939. I april 1939 slog en glada för uv i *Karud*, *Säffle*, i sydligaste *Värmland* (H. JEHNICH).

Västmanland

Den äldre litteraturen från landskapet är mager och man får nöja sig med att konstatera, att *Västmanland* ingick i gladans forna utbredningsområde. Numera häckar icke gladan här.

- 1920-talet. Gladan häckade fordom i *Västerås*-trakten. Ett ex. sköts något av de senaste åren vid *Kungsör* (FLODERUS 1925).
1928. Ett par häckar sedan några år i *Kungsåra s:n* (ROSENIUS 1939).
1933. Häckning sedan flera år fram till 1933 vid *Iresjön* 2 mil ostnordost *Lindesberg* (O. PERSSON genom E. ROSENBERG).

Uppland

Förr var gladan vanlig för att sedan liksom överallt annars mer och mer försvinna. Numera är häckning säker endast på en lokal, men vissa iakttagelser tyda på att möjligen ytterligare något par häckar.

1844. Gladan är allmän i *Uppsala*-trakten (MESCH 1844).
1852. En ung ♀ från »*Stockholms*-trakten» den 25 aug. 1852 i Riksmuseet.
1860. Gladan nämnes som förekommande vid *Mälaren* (ROSELLI 1860).
1863. Gladan iakttogs vid *Ekoln* den 12 maj (MEVES 1863).
1886. Kull med 5 ägg från »*Uppland*» den 12 juni 1886 i Göteborgs Museum.
1886. Gladan häckar vid *Görla*, *Frötuna s:n* (invid *Norr-tälje*) samt i *Lillkyrka s:n* sydost om *Enköping*. Sällsynt i *Tibble*-trakten (SUNDSTRÖM 1888).
1896. Häckning under 1890-talet i trakten av *Ekoln*. 1 par vid *Krusenberg*, *Alsike s:n*. Detta par hade 1896 endast 1 ägg, som ej kläcktes. 1 par öster om *Dalbyviken*. 1 par höll till vid *Skokloster* och ett vid *Hjälstavi-ken*. Boet hittades ej (G. H. VON POST).
1897. Häckning vid *Hargshamn* i norra *Uppland* (EKMAN 1922).
1901. Från *Uppland* har förf. ej på länge hört talas om glador (ej sedan 1901) (LÖNNBERG 1929).

u d, Säffle, i sydli-

r och man får nöja
i gladans forna ut-
är.

erås-trakten. Ett
ungsör (FLODE-

gsåra s:n (ROSE-

Iresjön 2 mil
m E. ROSENBERG).

överallt annars mer
endast på en lokal,
terligare något par

MESCH 1844).

25 aug. 1852 i Riks-

Mälaren (ROSELLI

(MEVES 1863).

ni 1886 i Göteborgs

a s:n (invid Norr-
n Enköping.

(1888).

Ekoln. 1 par vid
ar hade 1896 endast
albyviken. 1
vid Hjälstavi-

Uppland (EKMAN

talas om glador (ej

1907. Något enda par häckar ännu i Uppland och Södermanland
samt söderut ned till Skåne (KOLTHOFF 1907).

1909—1917. Mellan dessa år häckade 1 par glador vid Älvgårde,
Rasbo s:n (KJELL KOLTHOFF).

1935. 1 ex. iaktogs i april och 2 ex. den 25 maj 1935 i Rasbo s:n
(NILS SJÖBERG). Den gamla lokalen kan således möjligen
åter ha varit bebodd.

1936—1939. Häckning på Munkholmen i Mälaren i S:t
Olof s:n 1936 och 1938. Paret på platsen även 1939; fastän
boet då ej hittades torde häckning varit säker (GÖSTA WESTIN).

1941. Munkholmsparet syntes åter i trakten, närmare bestämt i
Bro s:n 1 mil väster om Munkholmen den 25 april, 7 maj,
29 maj samt troligen även den 15 juni 1941. Häckning således
trolig (LUNDEVALL 1942).

1942. En glada sågs den 25 maj 1942 jagande över Hjälstaviken
(LARS BROBERG). Trakten är ju utmärkt passande för gladan
och ett återuppreparande av häckningen från tidigare år ligger
inom rimlighetens gräns.

1942. Gladan är iakttagen kring och över Ullnaren (eller Orm-
gårdssjön) strax norr om Hägernäs flygstation under de
senaste åren (LUNDEVALL 1942).

1942. Den 31 mars 1942 iaktogs en glada flygande över Upp-
sala (LUNDEVALL 1942).

1943. Vid Munkholmen voro gladorna åter synliga vid sin
gamla häckplats. Paret kretsade länge över iakttagaren (I.
SÖDERKVIST genom C. F. LUNDEVALL). Således torde man
våga påstå, att gladan här i trakterna har en säker häck-
plats. De många iakttagelserna från senare år jämte de
ganska nyligen (1936 och 1938) timade häckningarna visa
med önskvärd tydlighet härpå.

Även Jaktvårdskonsulenten i Uppsala län G. NAUCKHOFF har haft
vänligheten att höra sig för hos i länet boende och verkande jägare
men har, med undantag för gladan i Uppsala 1942, fått negativa svar.
Dock torde man med stöd av de ovan angivna iakttagelserna kunna
vänta sig att inom kort ytterligare något eller några par bli kända.

Dalarna

Fanns förr inom landskapet, men är numera helt försvunnen som
häckfågel.

1846. Gladan är allmän i *Horn dals*-trakten i södra Dalarna (LUNDBORG 1846).
1888. Gladan finns vid Bergsgärdets gård nära *Husby* norr om Hedemora (SUNDSTRÖM 1888 i tabell).
- 1890-talet. Gladan häckade till fram på 1890-talet inom *By* och *Grytnäs* s:nar, men är numera försvunnen därifrån (DAHL 1943).
- Omkr. 1900. Omkring sekelskiftet fanns ett bebott bo på en ö i Dalälven vid *Östholm* nära *Tärnsjö* (ALLAN LUNDIN).
- 1930—39. Enligt uppgift skall gladan ha visat sig omkring 1930 i trakten av *Flinesjön*, *Husby* s:n samt under åren 1936, 1937 och 1939 under juni och juli i trakten av *Dala-Husby* (J. HAGENMARK). Dessa senare uppgifter kan ju tyda på häckning eller åtminstone försök därtill, men intet belägg finnes.
- 1930—1934. DAG HANNERZ har intet att meddela beträffande gladan från dessa år i *Falu-* och *Säter*-trakten.

Gästrikland

- Förr relativt vanlig inom landskapet men numera helt försvunnen.
1858. Gladan sågs den 29 april i *Gävle*-trakten (MEVES 1858).
1859. Gladan häckade tämligen allmänt i *Gävle*-trakten (HARTMAN 1859).
1860. Vid *Gävle* sågs gladan 1860 (MEVES 1860).

Hälsingland

- De flesta rapporter äro helt negativa.
1886. Gladan nämnes ej från området kring *Hudiksvall* (SUNDSTRÖM 1888).
- 1880-talet. Enligt uppgift fanns på 1880-talet en och annan glada i *Loos* s:n i Hälsingland. Sedan borta (BO WITT-STRÖMER 1928).
- 1890-talet. Enligt en annan uppgift sågs på 1890-talet en och annan glada i *Ljusdals* s:n (B. WITT-STRÖMER 1928).
1908. En glada sågs i okt. detta år i *Bjuråkers* s:n (WITT-STRÖMER 1928).
- 1934—1944. Ingen glada har sedan 10 år tillbaka iakttagits i trakten kring *Dellensjöarna* (*Delsbo*, *Norrbo* och *Bjuråkers* s:nar) (H. LANGE i brev 1944).

i södra Dalarna

[u s b y norr om

t inom B y och
n därifrån (DAHL

ott bo på en ö i
(ALLAN LUNDIN).
g omkring 1930 i
under åren 1936,
r. D a l a - H u s -
er kan ju tyda på
nen intet belägg

eträffande gladan

helt försvunnen.
en (MEVES 1858).
e-trakten (HART-

).

udiksvall (SUND-

och annan glada
o WITT-STRÖMER

alet en och annan
ER 1928).

k e r s s:n (WITT-

iakttagits i trak-
Norrbo och Bjur-

1904—1945. Gladan torde ej häcka i Norrland enligt O. SUNDIN. Sagesmannen har fått en glada år 1935 till stoppning, men i övrigt har han intet att meddela från åren 1904—1945.

Härjedalen

1900. Gladan omnämnes ej som förefintlig inom landskapet (MODIN 1900).
1923. Ett par glador sågs vid Ytterhogdal under en vecka strax före midsommar 1923 (G. LILJESTRÖM).

Medelpad

Inga uppgifter ha stått att få härifrån.

Jämtland

Gladan har sporadiskt visat sig inom landskapet och kan ha häckat förr. Numera finnas inga.

1876. Gladan är sedd vid Sunne och ett par andra ställen (OLSSON 1876).
1882. Gladan är sällsynt men är sedd även vid Östersund (OLSSON 1882). Dock torde arten snart försvunnit, ty år 1896 nämnes den ej ens av OLSSON.
1886. Gladan förekommer mycket sällsynt i Storsjö-trakten (SUNDSTRÖM 1888).

Ångermanland

1858. Gladan skall häcka i trakten av Graninge (2 km sydväst om Sollefteå) (MEVES 1858).
1860. Förekommer sannolikt i Ångermanland (MEVES 1860).

Västerbotten

Några tidigare fynd av glada står ej att få, men på de sista åren har arten bevisligen häckat inom landskapet.

1942. Häckning vid Ava, Nordmalings s:n i södra Västerbotten. 3 st. ungar blevo flygga omkring den 20 juli. Boet låg i en gran och var prytt med papper och trasor, en bit av en gengassäck samt halm och vass (H. BERGLUNDH).
1943. Glador sedda i maj 1943 på Drivan vid Avafjärden ca 6 km från föregående boplats.

(1944). Även 1944 har under sommaren gladan syntts inom sina gamla domäner men varje gång endast 1 fågel (liksom 1943). Enligt meddelaren kan den andra ha blivit tagen för hök och skjutits, då det är många som inte kunna avgöra om det är hök eller något annat, t. ex. glada, de skjuta (H. BERGLUNDH).

Norrbotten

Liksom i Västerbotten tycks gladan här vara helt ny. FRIESENDAHL (1907) nämner således intet om gladan härifrån. På de senare år har dock upprepade gånger glador iakttagits och skjutits.

1932 eller 1933. Ett ex. iakttogs vid *Rutvik* (1 km norr om Luleå) den 31 augusti 1932 eller 1933 (J. HANSON genom K. CURRY-LINDAHL).

1941 eller 1942. Glada iakttagen vid *Älvsbyn* 1941 eller 1942 (SVEN BERGLUND genom H. BERGLUNDH).

1944. Ett ex. sköts på sommaren i *Hortlax* s:n nära Piteå (G. LILJESTRÖM).

Lappland

Gladan är ej känd från detta landskap.

S a m m a n f a t t n i n g

Gladan visar i stort sett samma frekvenskurva, som så många andra av våra rovfåglar. Från att ha varit vanlig, mycket vanlig t. o. m., började stammen på 1870-talet snabbt decimeras, för att redan år 1915 ha nått den absoluta botten och sedan stabilisera sig och på sina håll åter öka en aning. För att få en överblick över hela denna period (1850—1945) har jag nedan sökt få ett tvärsnitt av förekomsten inom landet vid olika tidpunkter, nämligen omkring 1850, 1875, 1900, 1915, 1930 och 1945.

Vid tiden omkring 1850 var gladan vanlig i vårt land. Hur allmän den verkligen var och hur känd den var av gemene man framgår av det faktum, att bönderna ansågo gladan som vårens säkraste budbärare (jmf. TENOW 1880) och den var samtidigt, enligt SVEN NILSSON, lantmannens säkra väderspåman. »När den kommer är våren definitivt här. Flyger den lågt blir det dåligt väder och vice versa.» I de flesta landskap hade även allmogen sitt speciella namn på denna välkända fågel. I Skåne kallades den *gla* och *glänta*, i Småland *glänta*

nts inom sina
(liksom 1943).
en för hök och
om det är hök
BERGLUNDH).

ny. FRIESEN-
På de senare
skjutits.

1 km norr om
ANSON genom

941 eller 1942

en nära Piteå

om så många
mycket vanlig
meras, för att
stabilisera sig
blick över hela
t tvärsnitt av
iligen omkring

1. Hur allmän
framgår av det
aste budbärare
SVEN NILSSON,
r våren defini-
ce versa.» I de
på denna väl-
Småland glänta

och kvidfågel, i Västergötland *gråla* och *gråla*, i Västmanland *onsvala* o. s. v.

Gladans utbredningsområde begränsades i norr i stort sett av en tänkt ungefärlig linje från mellersta Värmland till norra Gästrikland. Söder om denna var den i huvudsak vanlig. Dock fanns en del landskap, inom vilka artens förekomst var mera sparsam. Gotland, Halland, Bohuslän höra således till dessa. Norr om Gästrikland var gladans förekomst mera sporadisk, även om flera uppgifter om gladan från mellersta Norrland föreligga.

Gå vi sedan till tiden omkring 1875 börja vissa nedgående tendenser att bli märkbara, speciellt i de yttre delarna av artens domäner. Dock är gladan, som C. R. SUNDSTRÖM skriver 1877, tämligen allmän som häckfågel i södra och mellersta Sverige, sällsyntare norrut. Halland, Bohuslän, Gotland och Dalarna framträda nu som landskap, inom vilka gladan snabbt går sin undergång till mötes. I Småland har den blivit sällsynt i Kalmar län, mycket sparsam i Växjö-trakten och relativt sällsynt i Jönköpings län. I Närke börjar den bli relativt sparsam. Även i Östergötland minskar den märkbart år för år, liksom i Uppland och Västmanland. I Gästrikland tycks den redan vara försvunnen som häckfågel och övriga Norrland statar endast med ett och annat sporadiskt besök. I övriga landskap inom utbredningsområdet har gladan fortfarande en stark ställning, även om en viss minskning gör sig märkbar. För landet i sin helhet kan dock sägas, att gladan fortfarande är en tämligen allmän fågel i södra och mellersta Sverige.

Hur är då läget vid sekelskiftet? GUSTAF KOLTHOFF skriver år 1896, att gladan förr var mycket vanlig och även nu är vanlig i Skåne. I övrigt är den endast sporadiskt förekommande upp till norra Uppland. 1907 skriver samme förf.: »Gladan har avtagit och flerstädes försvunnit i vårt land. På 1860-talet var den allmän från Skåne till norra Uppland. *Nu löper den uppenbar fara att helt utrotas, om ingenting göres.*» Detta var ord och inga visor, och det behövdes, ty i Skåne var den nästan borta från nordvästra och mellersta delarna. Från Halland försvann den omkring 1906 (C. A. HOLLGREN 1906). I Bohuslän, östra Småland, Gotland, Västmanland och Dalarna var den helt försvunnen. I Västergötland, Östergötland, Närke, Uppland, Värmland, Dalsland och Blekinge gick gladan hastigt tillbaka och fanns kvar endast på vissa mycket lämpliga lokaler, om än på dessa relativt talrikt. I övriga Skåne och Småland samt i Södermanland var gladan fortfarande vanlig, men minskningsten-

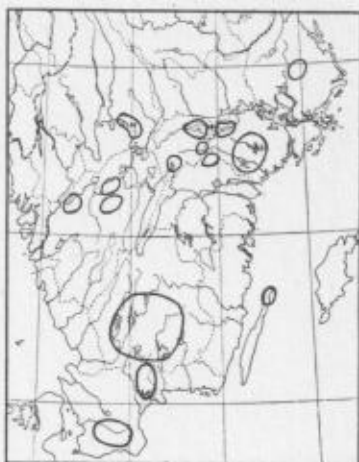


Fig. 1. Gladans häckplatser omkring 1915 inom de inringade områdena. Dessas storlek står ej i förhållande till antalet par inom resp. område.

densen var tydlig. G. KOLTHOFFS maning var behövlig, men någon omedelbar verkan hade den icke, ty utrotningen fortsatte.

Omkring 1915 var läget ganska prekärt. Fig. 1. visar den ungefärliga dåvarande utbredningen. I de landskap, som 1900 voro utan glador, var ställningen fortfarande densamma. Till dessa hade nu sällat sig Blekinge och norra Småland. Övriga landskap (se kartan) hyste ett ytterligt fåtal par vardera. Sjöområdena i södra Skåne och sydvästra Småland samt i någon mån i Södermanland utgjorde de huvudsakliga koncentrationerna. Röster började nu även mera allmänt göra sig hörda för mera effektivt skydd av gladan m. fl. rovfåglar.

Så gjordes t. ex. en framställning av A. BEHM, P. ROSENIUS, BRUNO LILJEFORS, L. A. JÄGERSKIÖLD och K. E. FORSSLUND om fridlysning av havsörn, brun kärrhök och glada. Detta hade som resultat, att bl. a. gladan blev fridlyst över hela riket enligt kungörelse av den 9 maj 1919. Denna åtgärd kom sent, men dock ej för sent. Gladan började stabilisera sig och även om den icke omedelbart ökade, var den direkta faran för total utrotning undanröjd.

Omkring 1930 var läget följande. I Skåne fanns gladan fortfarande i södra sjöområdet samt i nordöstra delarna, dock relativt fåtaligt. I Blekinge, Halland, Bohuslän, Öland, Gotland, Västergötland (sista häckningen vid Kinnekulle 1921), Östergötland (sista häckningen vid Ämmern 1920 samt Finspång 1922), Uppland, Dalarna, Gästrikland och övriga Norrland var gladan borta. I Småland och Södermanland fanns en relativt god stam, som tycktes tendera mot en svag ökning. I Närke, Värmland och Västmanland fanns fortfarande några par. Den förändringen i jämförelse med 1915 har skett, att Värmland och Västmanland nu återfått något par glador var, medan däremot Västergötland, Östergötland, Uppland och Öland ha berövats de fåtal par, de vid tiden omkring 1915 hade. Detta kan för landet i dess helhet vid första ögonkastet synas vara ytterligare en

G. KOLTHOFFS
vlig, men någon
hade den icke,
tsatte.

var läget ganska
isar den ungefär-
redningen. I de
0 voro utan gla-
gen fortfarande
dessa hade nu
och norra Små-
lskap (se kartan)
t fåtal par var-
a i södra Skåne
åland samt i nå-
nanland utgjorde
oncentrationerna.
1 även mera alla
för mera effek-
ex. en framställ-
is, L. A. JÄGER-
v havsörn, brun
bl. a. gladan blev
en 9 maj 1919.
gladan började sta-
e, var den direkta

gladan fortfarande
relativt fåtaligt.
stergötland (sista
sista häckningen
l, Dalarna, Gäst-
nåland och Söder-
tendera mot en
fanns fortfarande
15 har skett, att
glador var, medan
ch Öland ha be-
le. Detta kan för
ara ytterligare en

försämring, men som kompensa-
tion hade gladorna i Skåne, syd-
västra Småland och Söderman-
land i någon mån ökat, varför
ställningen var densamma eller
något bättre än omkring 1915.

Läget i nuvarande tid har
återigen ett annat utseende än
1930, se fig. 2. Vi ha fortfarande
de tre gamla kärntillhållen
Skåne, sydvästra Småland och
Södermanland, inom vilka en
markant ökning har skett. Nu-
mera finns c:a 13 par i vardera
landskapet. Uppland har åter
fått ett par och en del iaktta-
gelse tyda på, att flera äro på
väg. En ganska oväntad ny-
komling har Västerbotten fått i
det gladpar, som 1942 bevisligen
häckade vid Ava och som även
senare har sisat sig i trakten.
Närke har gått tillbaka ytter-
ligare och har nu, så vitt känt är,
endast ett eller två par, medan
både Värmland och Västmanland
återigen äro utan glador.

Det återstår endast att hoppas, att Skåne, Småland och Söder-
manland skola komma att tjänstgöra som spridningscentraler, var-
ifrån gladan succesivt skall återerövra sina gamla domäner, och om
intet oförutsett inträffar, bör detta rimligtvis kunna ske.

Vad är nu anledningen till denna hastiga och katastrofala nedgång
av gladbeståndet i Sverige? Många försök till förklaring har fram-
kastats, utan att man dock har kunnat få något godtagbart svar
på frågan. Till att börja med må man jämföra förloppet i vårt land
med förloppet i det övriga Europa.

Beträffande Tyskland, som tidigare var ett land, där gladan var
vanlig, finner man, att den där, enligt NIETHAMMER (1938), företer
samma hastiga decimering som hos oss. N. skriver, att gladan, från
att ha varit allmän, för c:a 50 år sedan, alltså omkring 1890, snabbt

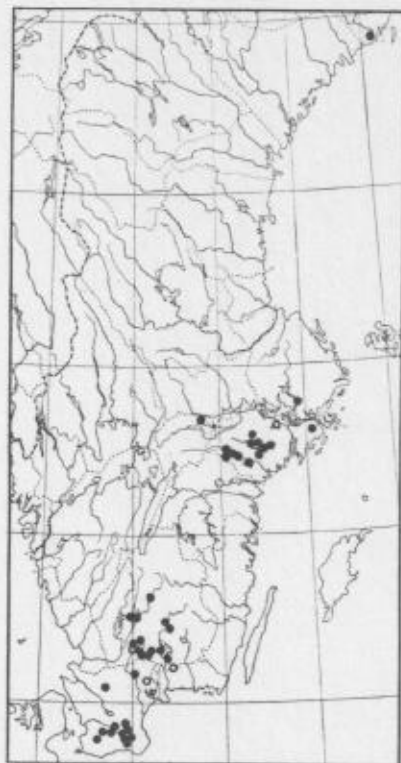


Fig. 2. Gladans häckplatser 1942—1944.

- Ett häckande par.
- Sannolik häckning.

försvann. På 1930-talet häckade den sålunda sparsamt i vissa delar av Tyskland. Från Danmark, Holland och Belgien hade den redan då utrotats, medan den i Frankrike åter börjat tilltaga. För England framställes en liknande utveckling (WITHERBY 1939). Från att tidigare ha varit synnerligen allmän (så t. ex. var den otroligt vanlig på Londons gator på 1500- och 1600-talen) inskränker sig nu dess utbredningsområde till mellersta Wales. 1905 funnos endast fem



Fig. 3. Flygbild av glada (*Milvus milvus*). Foto HJ. HENSMAR.

indider, 1910 funnos c:a 10 par, 1920 ungefär 12 par. Sedan minskades den åter till 7 par 1928, 5—6 par 1933—1937. 1938 funnos 15 individer, av vilka 12 voro parade. Det övriga Europa visar en tämligen analog utveckling. Återgå vi nu till vårt eget land och försöka påvisa anledningar till tillbakagången hos oss, finnas flera möjligheter att välja på, vilka jag här nedan helt kortfattat behandlar.

1. Utdikningar och torrläggningar: I stor utsträckning har våra forna slättsjöar, som ur gladans synpunkt voro utmärkta visthusbodan, torrlagts. Dock är gladan ingalunda bunden till dylika sjöar, tvärtom visar just hennes relativa talrikhet i Småland och Södermanland, att mer eller mindre mesotrofa eller oligotrofa sjöar väl fylla hennes anspråk, varför torrläggningarna, även om de ofrånkomligen försämrat artens livsbetingelser, icke kunna ha varit särskilt starkt vägande orsaker till artens försvinnande.

2. Fällning av gamla skogsbestånd: Gladan är bunden till gammal skog för sin häckning. Kraftiga ingrepp i bestånden skulle således kunna vara en bidragande orsak till artens avtagande. H. VON ECKERMANN anför även i brev, att han tror sig kunnat märka en nedgång i Bäven-trakten med anledning av de starka huggningarna under kriget 1939—1945. Dock ha i södra och mellersta Sverige sedan århundraden kraftiga avverkningar företagits. Den dåliga kvalitén hos Mälartallens ras är t. ex. troligen en följd av ideliga uttag av de bättre träden. Förklaringen till nedgången som följd av avverkningarna torde sålunda i huvudsak få anses otänkbar, då ju gladan varit särskilt vanlig i Södermanland och Mälär-trakten.

samt i vissa delar
n hade den redan
illtaga. För Eng-
(1939). Från att
len otroligt vanlig
änker sig nu dess
inns endast fem
ca 10 par, 1920
an minskades den
5—6 par 1933—
15 individer, av
de. Det övriga
nligen analog ut-
nu till vårt eget
åvisa anledningar
os oss, finnas flera
på, vilka jag här
t behandlar.

ar och torr-
stor utsträckning
sjöar, som ur gla-
utmärkta visthus-
ök är gladan inga-
t hennes relativa
ller mindre meso-
pråk, varför torr-
nrat artens livs-
gande orsaker till

t å n d : Gladan
raftiga ingrepp i
e orsak till artens
, att han tror sig
ning av de starka
ödra och mellersta
företagits. Den
n en följd av ide-
lgången som följd
nses otänkbar, då
lälar-trakten.

3. Hygieniska faktorer: Gladan är i viss utsträckning en asätare. Många äro också meddelandena om hur gladan fordom ofta syntes vid gårdarna för att om möjligt finna någon godbit i form av slaktavfall o. dyl. Senare tiders ökade hygien och renhållning (de gamla hederliga sophögarna är nu mestadels ett minne blott) ha berövat gladan många goda jaktmarker, vilket otvivelaktigt måste ha haft inflytande på beståndet. Hur mycket är dock svårt att säga.

4. Sax, gift och avskjutning: Människan torde nog få ta på sig en mycket stor del av skulden för gladans utrotning. Genom direkta utrotningsåtgärder, skytte, sax och gift ha vi säkerligen åstadkommit en ej ringa åderlåtning av beståndet. LUDVIG HOLTZ skriver t. ex. 1866 om rovfågeltillgången på Gotland, att han finner den förvånande dålig. Som förklaring ger han det faktum, att staten hittills utbetalat skottpengar för alla rovfåglar, oavsett om de äro nyttiga eller ej. Sedan 1864 har man, enligt meddelande till HOLTZ från M. MEVES, gjort en uppdelning mellan nyttiga och skadliga arter, men »hur länge skall det dröja, innan detta tränger in i det allmänna medvetandet?». Man är benägen att svara HOLTZ och svaret blir — aldrig! Så sent som 1941 sköts en glada vid Yngaren i Södermanland (I. PETTERSSON), 1943 sköts ett ex. vid Vidöstern i Småland (E. WIBECK) och 1944 sköts ett ex. vid Piteå (G. LILJESTRÖM). Alla gånger i tro att det var hök — sägs det. Dessa fall äro sådana, som vi känner till och flera lär nog ha skjutits i lönnedom. I alla händelser är den allmänna okunnigheten en väsentlig fara för våra sällsynta rovfåglar, och upplysning i någon form vore nog på sin plats. Fosformoset har framhållits som en starkt bidragande orsak till gladans försvinnande, men då detta gift icke kom till användning i vårt land förrän omkring 1910, måste nog förklaringen förkastas, då ju arten vid den tiden var nära sitt minimum. Dock användes tidigare stryknin, vilket kanske har en del fåglar på sitt konto.

5. Biologiska faktorer: Det är nog här vi huvudsakligen få söka svaret på vår fråga. Även om man låter de fyra tidigare andragna punkterna samverka, torde de icke bli ödesdigra nog för att så framgångsrikt utrota en djurart, som har skett här liksom i stora delar av Europa, utan vi lär nog få nöja oss med att konstatera, att vi ännu intet veta därom.

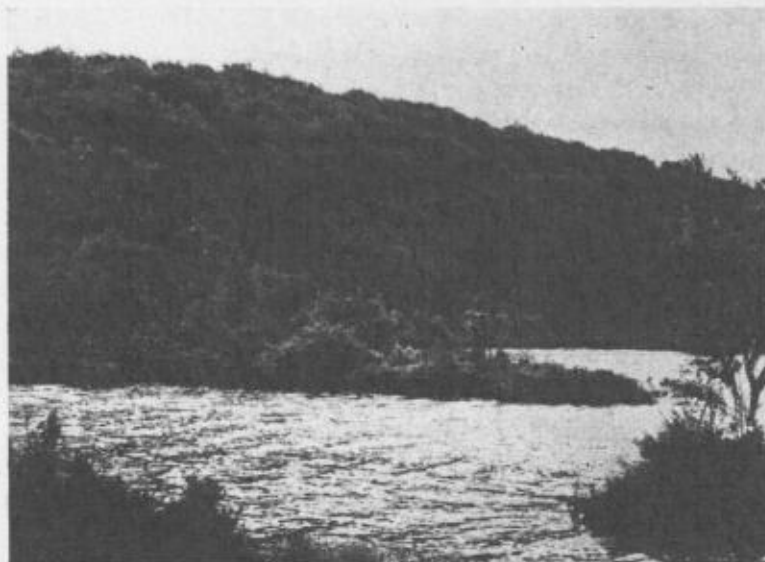


Fig. 4. Häckplats för glada vid Perstorp, Skåne, 1941. Boet vid x.
Foto HILB. OLSSON.

Biologiska iakttagelser

Slutligen må det tillåtas mig att framlägga en del av det material av rent biologisk art, som jag kunnat samla. Stora brister vidlåder det-samma, men, som jag tidigare anmärkt, var denna uppsats från början avsedd endast som en undersökning av utbredningen och icke som ett arbete om artens biologi. Jag hoppas dock, att det kan vara av åtminstone något värde.

A n k o m s t t i d e r. Uppgifterna härom äro ganska sparsamma. GADAMER (1852) uppger för Skåne mellan åren 1844—1852 följande data, alla i mars.

1844	1845	1846	1847	1848	1849	1850	1851	1852
13	25	8	30	26	27	9	24	26

Från sydvästra Skåne uppgifter från 1887 och tidigare: tidigaste datum den 17 mars, allmän den 28 mars (SUNDSTRÖM 1892). För Häckeberga anges, enligt 27 års observationer 1880—1906, som tidigaste datum 1 mars, senaste 4 april, medelankomstdag 17 mars (ROSENIUS 1939). Till Bohuslän kommer gladan den 29 mars—2 maj (VON WRIGHT 1850). Till Småland, Almesåkra i Jönköpings



Boet vid x.

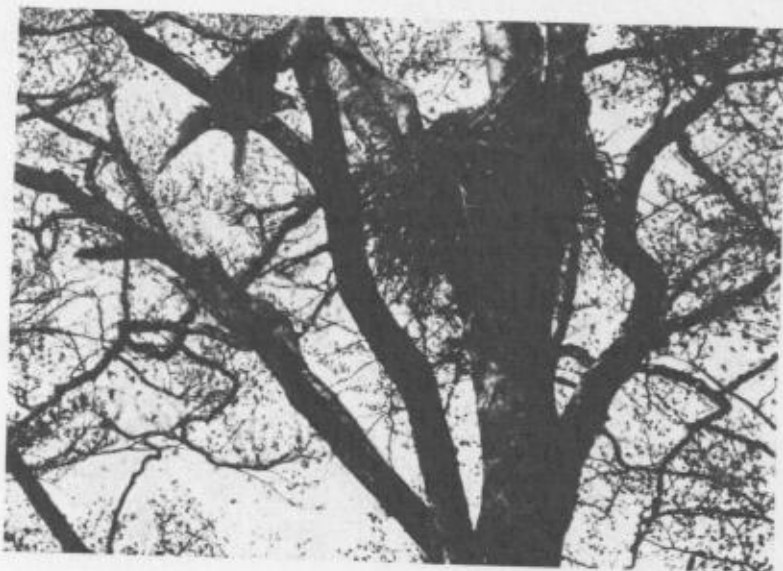


Fig. 5. Glada på väg till boet med byte. Perstorp 22 maj 1941.
Foto HILB. OLSSON.

l av det material
ister vidlåder det-
opsats från början
en och icke som
det kan vara av

nska sparsamma.
4—1852 följande

0	1851	1852
	24	26

idigare: tidigaste
RÖM 1892). För
—1906, som tidi-
mstdag 17 mars
den 29 mars—2
ra i Jönköpings

län anländer gladan omkring den 29—30 april (CARLSSON 1882). Till Möckeln kom gladan den 1 april 1943, den 4 april 1944 samt den 2 april 1945 (G. SANDGREN). Till Värmland kommer gladan den 20—25 mars (TENOW 1880). Till Södermanland anländer gladan den 29 mars (EKSTRÖM 1826) och enligt ROSENIUS (1939) till Sigtunatrakten den 3—9 april. Till Kvarsebo i Östergötland kom gladan den 12 april (SUNDSTRÖM 1888).

Revirens storlek m. m.: Enligt NIETHAMMER (1938) har gladan i Tyskland ett fast jaktrevir, som blivit fastställt till ett område med 5 km omkrets, inom vilket inga andra glador tålas. Radien i detta område kommer då att röra sig omkring 800 m och minimiavståndet mellan två bon blir då 1600 m. Hos oss behöver ju ingalunda paren direkt trängas, men lika fullt förekom det i Småland, att två samtidigt bebodda bon lågo 600 m från varandra, och i Skåne förekom det i två fall, att olika par häckade på omkring 1000 m avstånd. NIETHAMMER uppger dock att förr, då gladan var allmännare, flera par kunde häcka i varandras närhet; från Frankrike och Spanien finnas även uppgifter om häckning i kolonier.

Boträden: Gladan är bunden till gammal högväxt skog och

bygger sällan i klena stammar (NIETHAMMER). Här nedan följer en tabell, som anger antalet av mig kända bon i olika slags träd.

Trädslag	Tall	Gran	Bok	Björk	Ek
Antal bon	29	7	11	6	4

Härav framgår, att tall under alla omständigheter tycks föredragas framför gran i sådana fall, då båda trädslagen stå till buds. Både i Småland och Södermanland finnas ju både tall och gran att välja på i ungefär lika utsträckning och det är tydligt, att tallen avgjort föredrages. I Skåne tycks både bok, ek och björk vara lika omtyckta som tallen, kanske beroende på att tillgången på lämpliga tallar här är liten. Beträffande läget av själva boet tycks detta vara ganska genomgående mitt i kronan av gamla träd eller något högt i densamma och invid huvudstammen. Höjden över marken kan således variera. Boet vid Ava i Västerbotten var beläget 4 m över marken i en gran. Detta är dock ovanligt lågt och i allmänhet ligger boet avsevärt högre.

Närhet till vatten: NIETHAMMER anger, att vår vanliga glada icke är så starkt bunden till vatten som den bruna gladan (*Milvus migrans*). Jag har sökt jämföra denna uppgift med förhållandet hos oss och därvid funnit, att av de bon, vilkas läge jag känner till, inte mindre än 153 ligga i omedelbar anknytning till vatten och endast 11 på större avstånd därifrån. Procentuellt ger detta ett förhållande av 93 % intill vatten och 7 % på längre avstånd. Dock äro terrängförhållandena hos oss så väsensskilda från dem i Centraleuropa, att någon direkt jämförelse knappast kan göras, utom möjligen för Skåne, där procentsiffrorna äro 92 resp. 8. Åtskilliga bon äro ej medtagna i siffran 153, enär lokalangivelserna varit för vaga för att rättfärdiggöra ett intagande i statistiken, men ser man på en karta, visar det sig, att den angivna platsen alltid ligger i närheten av någon sjö eller å, varför man kan våga påståendet att även huvudparten av dessa i statistiken icke medtagna bon legat vid vatten. Av våra f. n. kända 40 bon ligga inte mindre än 38 på mindre än 500 m avstånd från vatten och endast 2 på längre avstånd. Öar, uddar o. dyl. äro således speciellt omtyckta häckningslokaler.

Äggantal: Enligt litteraturen lägger gladan normalt 3 ägg, någon gång 2 och sällan 4. Huruvida de siffror, jag fått fram, äro representativa, är svårt att säga. Eventuellt äro uppgifterna om kullar med 2 och 4 ägg alltför många i jämförelse med dem med

nedan följer en
ags träd.

Björk	Ek
6	4

er tycks föredra-
å till buds. Både
h gran att välja
tt tallen avgjort
ra lika omtyckta
i lämpliga tallar
letta vara ganska
t högt i densam-
cken kan således
4 m över marken
änhet ligger boet

er, att vår van-
den bruna gladan
uppgift med för-
n, vilkas läge jag
ur anknytning till

Procentuellt ger
på längre avstånd.
skilda från dem i
ppast kan göras,
92 resp. 8. Åt-
lokalangivelserna
i statistiken, men
vna platsen alltid
n våga påståendet
edtagna bon legat
mindre än 38 på
t 2 på längre av-
tyckta häcknings-

in normalt 3 ägg,
jag fått fram, äro
o uppgifterna om
lse med dem med

3 ägg. Detta emedan en sällsynt kullstorlek förmodligen oftare publiceras än en normal. Dock tror jag, att siffrorna ej torde ge en alltför vrång bild av verkliga förhållandet.

Antal ägg	1	2	3	4	5
Antal kullar	(1)	11	21	7	1

Båda ytterlighetsfallen äro från Uppland. Kullen med ett ägg är från Ekoln 1896. G. H. von POST uppger, att paret det året hade endast ett ägg, som av någon anledning icke kläcktes. Huruvida yttre störande moment voro avgörande, vet jag ej. Kullen med 5 ägg finnes i Göteborgs museum. Varken NIETHAMMER eller WITHERBY omnämner något fall med 5 ägg i kullen och exemplet från Uppland får väl anses vara ganska enastående.

Möjlighet till parasitering: NIETHAMMER nämner i förbigående något om gladans parasiterande tendenser men i övrigt anser jag, att litteraturen innehåller förbluffande få fakta beträffande denna egenart hos arten. Det kan i detta sammanhang vara av visst intresse med siffror, även om materialet är litet. I 13 fall ha gladorna häckat i omedelbar närhet av fiskgjuse och i 7 fall i närheten av hägerkolonier. Förmodligen är detta förhållandet i många flera fall, fastän den äldre litteraturen ej omnämnt denna detalj, som dock kan vara värd ett studium.

Slutligen vill jag rikta en vädjan till läsarna av denna tidskrift. Om något av intresse framkommer beträffande gladans utbredning, häckningsbiologi m. m. samt om någon litteratur av värde finns, som jag själv ej funnit (se litteraturförteckningen), vore jag synnerligen tacksam för meddelande härom i och för komplettering och utbyggande av detta arbete.

LITTERATUR

- ALM, G. 1907: Fauna o. Flora p. 218.
ANDRÉ, A. 1841: K. Vet. Akad. Handl. p. 208.
BERNSTRÖM, J. 1934: F. o. Fl. p. 23.
BOTHÉN, C. O. 1900: Sv. Jäg. förb. Tidskr. p. 211.
— — 1902: K. V. A. Bih. Bd. 28, p. 1—87.
CARLSSON, AUG. 1876: S. J. T. p. 76.
— — 1882: K. V. A. Övers., p. 21—28.
CEDERSTRÖM, C. 1876: K. V. A. Ö., Nr 4, p. 57—63.
CEDERSTRÖM, C. G. 1851: Carlstadstraktens Fogelarter. Uppsala (Akad. avhandl.)
DAHL, ERIK 1943: F. o. Fl. p. 272.

- EBBERSTEN, I. G:SON 1943: F. o. Fl. p. 286.
- EKMAN, SVEN 1902: Övre Dalarna förr och nu, p. 82—95.
- — 1922: Djurvärldens utbredningshistoria på Skandinaviska halvön. Stockholm, p. 93, 388, 529—530.
- ERSTRÖM, C. U. 1826: K. V. A. H. p. 153—168.
- ENGHOLM, V. A. 1902: K. V. A. B.
- ERNVIK, A. & ESSING, T. 1942: F. o. Fl. p. 265.
- ESSEN, KNUT, v. 1925: F. o. Fl. p. 92.
- — 1935: F. o. Fl. p. 226.
- Fauna och Flora 1916: p. 34; 1917: p. 48; 1939: p. 129, 153.
- FLÖDERUS, M. 1925: F. o. Fl. p. 181.
- Från Skog och Sjö 1915: p. 110, 122, 303, 1918: p. 47, 1919: p. 110.
- GADAMER, H. 1852: Naumannia p. 1—19.
- — 1858: Ibid. p. 291—295.
- Göteborgs Jagtsällskap 1845—1895: Förteckning över — — — foglar — — — i Göteborgstrakten. Göteborg p. 48.
- Göteborgs Jaktsällskap 1932: Årsbok p. 54—55.
- Göteborgs Museum 1919: Årsbok.
- HANNERZ, DAG 1930: F. o. Fl. p. 35.
- HANSTRÖM, BERTIL 1915: F. o. Fl. p. 50.
- HARTMAN, CARL 1859: Strödda bidrag till Skandinavians fogelfauna. Stockholm. p. 2—38.
- HEINZE, AUG. 1909: Vertebraterna i Gävle h. a. läroverks museum. Gävle. p. 25.
- HILDEBRAND, K. och ERDMANN, A. 1905: Uppland. Stockholm. Bd 1 p. 138.
- HOLLGREN, C. A. 1897: S. J. T. p. 137.
- — 1906: F. o. Fl. p. 134.
- — 1911: F. o. Fl. p. 146.
- HOLTZ, LUDVIG 1866: Cabanis' Journ. f. Ornith. p. 294.
- HORTLING, IVAR 1929: Ornitologisk Handbok. Helsingfors p. 460—462.
- HÖGGERG, V. 1863: Örebrotrakten's fåglar. Uppsala (Akad. avhandl.).
- HÖRSTADIUS, SVEN 1928: Naturens liv. Stockholm.
- JÄGERSKIÖLD, A. och KOLTHOFF, G. 1926: Nordens Fåglar. Stockholm.
- JÖNSSON, G. 1881: S. J. T. p. 236.
- KOLMODIN, L. 1871: Översikt af Gotlands foglar. Visby. p. 1—17. (Skolprogram).
- KOLTHOFF, GUSTAF 1896: Vårt villebråd. Stockholm.
- — 1907: Om förändringar i Svenska Fågelfaunan. Uppsala. p. 155—172.
- LINDAHL, KAI CURRY- 1942: F. o. Fl. p. 280.
- LINDER, STIG 1922: F. o. Fl. p. 255.
- LUNDBORG, C. W. 1846: K. V. A. Ö. p. 40—44.
- — 1897: Om norra Östergötlands fåglar. Söderköping.
- LUNDEVALL, C. F. 1942: F. o. Fl. p. 69.
- LÖNNBERG, E. 1910: Sveriges Natur p. 100.
- — 1925—1929: Svenska Fåglar. Stockholm.
- — 1936: F. o. Fl. p. 120.
- — 1942: F. o. Fl. p. 71.
- LÖWENHJELM, C. G. 1864: K. V. A. Ö. p. 309—318.
- MALM, A. W. 1877: Göteborgs och Bohusläns fauna. Rygggradsdjuren. Göteborg. p. 262.

- MESCH, J. A. 1844: K. V. A. Ö. p. 83—91.
 MEVES, W. 1858: K. V. A. Ö. p. 85—102.
 — — 1860: K. V. A. Ö. p. 189.
 — — 1863: K. V. A. Ö. p. 261.
 MODIN, E. 1900: K. V. A. B. Bd 25, Avd. IV, nr 4.
 NIETHAMMER, G. 1938: Handbuch der Deutschen Vogelkunde. Leipzig. Bd 2, p. 247—252.
 NILSSON, SVEN 1858: Skandinavisk Fauna. Föglarna. Lund.
 NYCANDER, GREG. 1896: S. J. T. p. 256.
 OLROG, TH. 1926: F. o. Fl. p. 237.
 OLSSON, P. 1876: K. V. A. Ö. p. 116.
 — — 1881: K. V. A. Ö. nr 10, p. 38.
 PERSSON, FRITJOF 1928: F. o. Fl. p. 77.
 PETTERSSON, OSCAR 1889: S. J. T. p. 100.
 PORAT, C. O. v. 1916: Jönköping h. a. läroverks redogörelse, läsåret 1915—1916, p. 11.
 POST, A. v. 1925: F. o. Fl. p. 212.
 ROSELLI, R. C. 1860: Om fiskar, amfibier och fåglar, som finnas uti eller i trakten av Mälaren, Stockholm.
 ROSENBERG, ERIK 1924: F. o. Fl. p. 242.
 — — 1932: F. o. Fl. p. 85.
 ROSENIUS, PAUL 1939: Sveriges fåglar och fågelbon. 3. Lund.
 RUDEBECK, GUSTAF 1937: F. o. Fl. p. 34.
 — — 1943: Vår Fågelvärld p. 68.
 RÖSIÖ, F. 1943: F. o. Fl. p. 238.
 SUNDSTRÖM, C. R. 1868: Bidrag till kännedom om Örebro läns vertebratfauna. Örebro p. 9—26.
 — — 1877: Fauna över Sveriges ryggradsdjur. Stockholm. p. 120.
 — —: Mitteil. Orn. Kom. 1887: K. V. A. B. Bd 13, Avd. IV nr 3, p. 51, 64, 94; 1888: Ibid. Bd 14, Avd. IV nr 1, p. 140; 1892: Ibid. Bd 17, Avd. IV, nr 4, p. 50, 88.
 SVEDENBORG, J. 1905: S. J. T. p. 216.
 Svenska Jägarförbundets Tidskrift (S. J. T.) 1864: p. 107; 1884: p. 180; 1904: p. 275.
 Sveriges Natur 1912; p. 164.
 SÖDERBERG, R. 1918: F. o. Fl. p. 85.
 Södermanlands läns Jaktvårdsförening 1913: Årsbok (skottlista).
 TENOW, S. W. 1880: Översikt av Värmland—Dals ryggradsdjur. Karlstad p. 20—92 (fåglar).
 TISELIUS, G. A. 1868: Bidrag till kännedom om östra Smålands vertebratfauna. Stockholm. p. 24.
 WALLENGREN, H. D. J. 1849: K. V. A. Ö. p. 307—312.
 WALLENGREN, H. T. S. 1893: Cabanis' Journ. f. Ornith. p. 153—168.
 VIBERG, HOLGER 1935: F. o. Fl. p. 78.
 WILLIAMS, L. 1944: F. o. Fl. p. 88.
 WITHERBY, H. F. m. fl. 1939: The Handbook of British Birds. London. Bd 3 p. 84—88.
 WITT-STRÖMER, BO 1928: F. o. Fl. p. 134.
 WRIGHT, W. v. 1850: K. V. Vitth. Samh. Handl. Göteborg. p. 76.

S u m m a r y. The distribution of the Kite (*Milvus milvus* L.) in Sweden.

Up to about 1850 the Kite was in Sweden a common bird in the southern parts north to the provinces of Värmland and Gästrikland, and more or less sporadically occurring further northwards. In the following decades it began decreasing in numbers. At the beginning of this century it was still common in Skåne and in some districts in other provinces, but in most places it had become scarce or had totally disappeared. In the following time this tendency was aggravated. Undoubtedly this was greatly due to persecution, all birds of prey at this time being hunted indiscriminately. Fig. 1 shows the distribution about 1915. The breeding areas are encircled; their size have no relation to number of pairs within them. Since the Kite became protected in 1919 the diminution seems to have ceased, and in some provinces, where the bird had been extinct, a few pairs appeared anew. Nowadays its distribution is chiefly concentrated to Skåne, Småland and Södermanland (fig. 2). In all, there have been about 40 breeding pairs in the last years. — On p. 130 are given, in a table, a series of days of arrival in Skåne, all in March; other observations 1880—1906 from a place in the same province give, as earliest day, March 1, latest April 4, average March 17. Of a number of nests, 29 were in pines (*Pinus*), 7 in spruces (*Abies*), 11 in beeches (*Fagus*), 6 in birches (*Betula*) and 4 in oaks (*Quercus*). Of 40 nests, 38 were at a distance of less than 500 m from the nearest lake or river. Two pairs had their nests 600 m from each other, in two other cases the distance was about 1000 m between them. On p. 133 the number of eggs in 41 clutches are given.

Blåmesens uppfödning av sina ungar

Av

STEN BERGMAN

I en holk utanför min bostad i Rönninge, 29 km sydväst om Stockholm, häckade våren 1945 liksom föregående vår ett blåmespar. Det hade i år inte mindre än 11 ungar.

I holkar i närheten hade två par svart och vita flugsnappare sina bon. Blåmesarna ha ju liksom alla mesar ett livligt temperament och skilja sig i det avseendet betydligt från flugsnapparna, som ju äro mera stillsamma. Därtill bidrar också det olika sätt, på vilket de bägge fågelarterna skaffa sig sin föda. Medan flugsnapparen sitter stilla och lurar på insekter, som den flyger efter när de observerats, är blåmesen ständigt i farten för att uppsöka insekterna i trädens och buskarnas lövverk. Blåmesen klänger omkring överallt bland löven och far som en skottspole till och från boet. Den är mycket intensivare i sin jakt än flugsnapparen och kommer oftare till ungarna med mat än denne.