

RAPPORT 1986

Mats Forslund, Sten-Erik Bohlin, Berndt Larsson, Ulf Svensson, Stig-Åke Svensson, Ulf Wiklander.

År 1986 inleddes precis som 1985 med mycket snö och sträng kyla. Våren blev sen och kall och övergick nästan som en norrlandsvår till sommar på en gång. Vädret under sommaren och hösten får betecknas som ganska normalt.

Gnagartillgången var mycket dålig i hela landskapet. Det återspeglade sig förstås på ugglorna, och det är få rapporterade vggiehäckningar. Att det var ett mycket dåligt gnagarår visar även kattugglornas häckningar. I stora områden uteblev häckningarna helt, trots att kattugglan normalt häckar även om det är ont om gnagare.

Förteckningen är en sammanställning av de arter som rapporterades under 1986. Större delen av dem är medtagna i rapporten. Flertalet av rapporterna har granskats av den lokala rapportkommittén. Rapporteringen har i stort funget bra. För att underlätta sammanställningar uppmanar vi alla rapportörer att använda de färdigtryckta rapportblanketterna. Dessa kan fås från Mats Forslund, Parkgatan 4A, 775 00 Krylbo, tel. 0226/11407.

1986 års rapport är baserad på den nya rapportlista som publicerades i FID nr 4 -83. Rapportkommittéledamöterna svarar för sin del av rapporten. Den är uppdelad enligt följande: Berndt Larsson: smålom - storskrake, Mats Forslund: bivrak - dubbelbeckasin, Ulf Wiklander: morkulla - härfågel, Sten-Erik Bohlin: göktyta - kärrsångare, Stig-Åke Svensson: rörsångare - korn-

sparv, Ulf Svensson: kartor och diagram.

Inga rapporter som skall granskas av raritetskommittén har kommit in under året.

Följande rapport är godkänd av raritetskommittén från 1985 års rapport: Ågretthäger: 1 ex.

Underkänd:

Ringsnäbbad mås.

Under behandling:

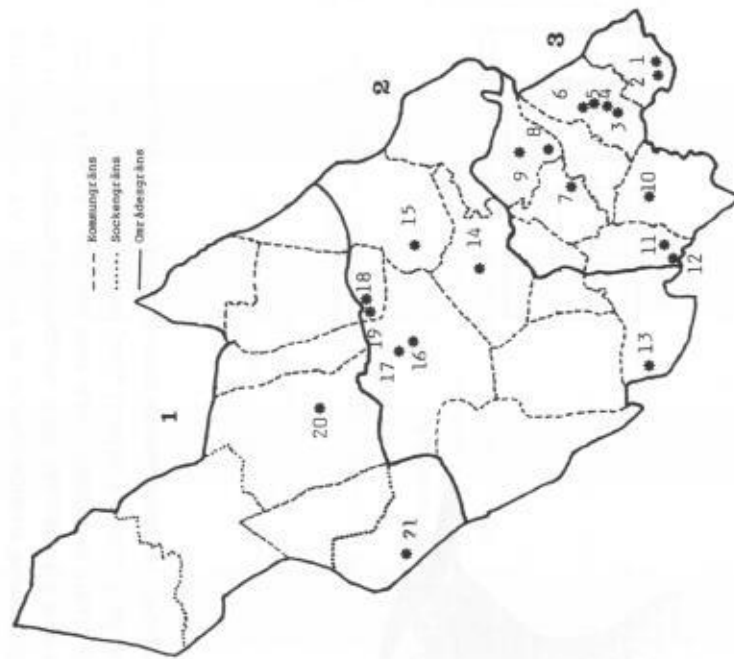
Rödhalssad taugastrast och Större turtureduva(1974).

Under året har Jan-Olof Hermansson avsett sig vidare arbete i rapportkommittén. Vi tackar honom för det arbete som han har lagt ner och hälsar Sten-Erik Bohlin välkommen som ersättare för Jan-Olof.

Nedan följer en karta med lokaler som ofta förekommer i rapporten. Där anges också i vilken kommun eller socken platsen ligger. I årsrapporten anges sedan bara namnet på dessa platser, ej kommun eller socken.

Rapportområden kommuner och socknar i Dalarna:

1. Bäsingen (Avesta kn).
2. Sornboviken (Avesta kn).
3. Hovran (Hedemora kn).
4. Trollbosjön (Hedemora kn).
5. Flinesjön (Hedemora kn).
6. Svinesjön (Hedemora kn).
7. Holmsjöarna (Borlänge kn).
8. Kyrkbyttjärn (Falun kn).
9. Främbyviken (Falun kn).
10. Leran (Smedjebackens kn).
11. Glaningen (Ludvika kn).
12. Södra Hörken (Ludvika kn).
13. Lilsjön (Ludvika kn).
14. Limsjön (Leksands kn).
15. Glisstjärn (Rättviks kn).
16. Norrviken (Mora kn).
17. Alöderängarna (Mora kn).
18. Lindängget (Orsa kn).
19. Orsa camping (Orsa kn).
20. Myckeln (Älvdalens sn).
21. Tilsjön (Lilja sn).



Smålom

Nio häckande fynd fördelade på Gagnef (3), Säters (2) samt Malung Rättvik, Borlänge och Orsa kommuner vardera en.

Storlom

25 häckande fynd fördelade på Falun (7), Hedemora (6), Leksand (4), Vansbro (4), Gagnef (2) samt Borlänge och Malungs kommuner vardera en. Stora flockar i Leran 83 ex. 30.4-1.5, (PA, ABe) samt Glöttret, Borlänge kn, 79 ex. 1.5 (LENN)

Smådopping

1 ex 18-19.5, Namnlösen, Orsa kn (TU, LH). 1 ex 26.10, Nedre Kärtyllasjön, Borlänge kn (Bjo).

Skäggdopping

1 häckning Lindängen, Orsa kn (TU, LH)

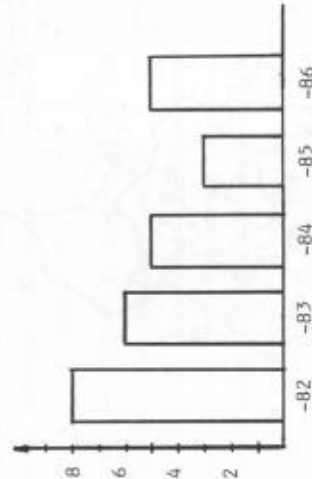
Gråhake-

1 häckning (ruvande på bo) Västertjärn, Mora kn (JEP). 3 ex 19.5 på samma lokal (LGH). 1 ex 15.5 Limsjön (SM).

Svarthake-

Häckning i Tjärnasjön, Borlänge kn (GBä, JE, BE), Vassjön, Borlänge kn (LENN, BE), Ässtjärn, Orsa kn (TU, LH). Två häckningar vid Orsa flygfält, Orsa kn (TU, LH). 1-3 ex 12.5-11.6 Lilla Holmsjön (GBä, BE), 2-4 ex 3-12.5 Västtjärn, Borlänge kn (LENN, BE), 4ex 4.5 Stora Holmsjön (LENN), 2-4 ex maj-avg. Jan Mats damm, Ludvika kn (BRA). 1 ex 15.5 Limsjön (SM), 2 ex maj, Frisktjärn, Ludvika kn (US), 6 ex 19.5, Ässtjärn, Orsa kn (TU, LH), 1 ex 16.6 Stentjärnen, Särna sn (UM, MF, NU).

HÄCKNINGAR AV SVARTHAKEDOPPING



Teckning: Jonas Lundin

Storskarv

1 ex 25-26.4 Glöttret, Torsång, Borlänge kn (BH, BE, UL, LW), 1 ex 1.9 Hovran (BSÖ).

Rördröm

1 ex 24.3, 1 ex 2.4 Trollbosjön (SEr, JEt, JEn), 1 ex 30.6 Rörsjön, Hedemora kn (SEr), 1 ex 21.10 Svarttjärn, Malingsbo, Ludvika kn (RG).

Svart

1 ex 17-18.5 Svarttjärn, Norrvik, Ludvika kn (JOH, PA m.fl)

stork

Häger

Sen observation 1 ex 27.12 Falun (FF, LF)

Knölsvan

Nordliga häckningar rapporterade från Myckeln, Älvdalens sn (LGH), samt Kricksjön, Orsa kn (LH). Som mest 13 ex i Myckeln, Älvdalens sn 1.9 och 29.11 (LGH), 1 par 11.5 Spjutmodallen, Mora kn (JH) samt 2 ex 8.5 Vanån, Vansbro kn (AW).

Sångsvan

Häckningsförsök i Flinesjön (BSÖ). 2 ad 22.6 Somboviken, Avesta kn (LÖ), 1 ex 10.6 Svinösjön, Hedemora kn (BHä, JN), 1 ex 31.5 Gessisjön, Älvdalens sn (JH) samt 2 ex samma dag Nittsdammen, Älvdalens kn (JH), 145 ex nov Limsjön (SM).

Mindre

1 ex 5-20.4 Somboviken, Avesta kn (JEt, JE).

sångsvan

Sädgås

1 ex 30.11 Näs, Hedemora kn (PIJ), 2 ex 2.12 Dragsängarna, Leksands kn (JEP)

Blåsögås

1 ex 6.5 Limsjön, (SM), 1 ex 27.9 Somboviken, Avesta kn (JE, JEt), 1 ex 13.12 Grangårde, Ludvika kn (NEN).

Grågås

1 häckning Flinesjön (JEN), 1 ex 2.5 Orsa camping, Orsa kn (TU, LH).

Kanadagås

3 häckningar Vansbro kn, 2 häckningar Malungs kn, 1 häckning Mora kn och 3 häckningar i Leksands kn. 1 ex 27.4 samt 6 ex 3.9, Myckeln, Älvdalens sn (LGH), 1 ex 6.6, Bruksdammen, Älvdalens sn (LGH), 240 ex nov Limsjön (SM).

Vitkindad

1 ex 4.4 Södersåtra, Säters kn (BL, BHe), Säkerligen samma fågel 5-12.4, Uppbotjärn, Säters kn (BSÖ, LW m.fl), 2 ex 8-11.10 Sörbo, Hovran (BSÖ).

gås

Prutgås

1 ex 1.5 Sörbo, Hovran (BSÖ), 1 juv. 19.11, Limsjön (GL), 1 juv. 23.11 Bäsningen, Avesta kn (MF).

Blåsänd Häckning i Nord-Kviken, Malungs kn (BEL), 2 häckningar i Kyrkbyttjärn (SEB) och 2 i Främyviken (LW).

Snatteband 2 ex 7.9, Hovran (JEW).

Årta 1-2 hanar och 1 hona 8-26.5, Sollerön, Mora kn (JL, BO, HP), 1-3 ex maj-juni, Lindängget, Orsa kn (TJ, LH, LGH), 1 hane 24.8 samma lokal (TJ, LH), 1 par 15.5, Yttermo, Leksands kn (GL).

Skedand 2 par 4.5, Invallingen, sollerön, Mora (JL, m.fl)

Mandarinand 2 hanar 17.5, Norrviken, Sollerön (JL, IL)

Brunand 15 ex översomrande i Jan Matts damm, Ludvika kn (BR), 1 hane 4-7.5 samt 23.8 Lindängget, Orsa kn (TJ, LH), 8 ex 2.12, Dragsängarna (JEP).

Vigg Häckning vid Orsa flygfält, Orsa kn (TJ, LH) samt i Nedre Kärtyllasjön, Sätters kn (LEN, GBÄ).

Bergand 1 par 18.5, S:a fåsjön, Mora kn samt 1 par 19.5 och 24.5, Västertjärn, Mora kn (LGH, JL, m.fl), 1 hona 25.5, Flinesjön (BSÖ), 1 par 14.9, Trutjärn, Borlänge kn (LEN, GBÄ), 1 hona 7.10 Främyviken, Falu kn, (LW, GJ).

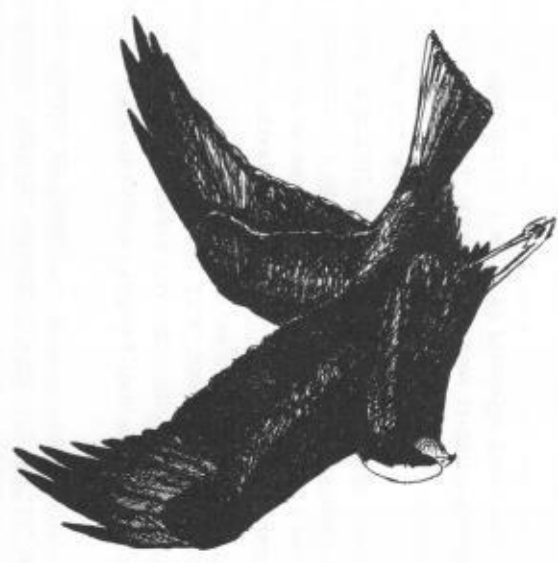
Ejder 1 hona 3-6.5, Främyviken, Falu kn (LW, GJ).

Sjörre 1 häckning 13.8, Pulufjället (CT, SH).

Salskråke Sammanlagt 35 ex rapporterade. Som mest 7 ex 18.10, Fatburen, Hedemora kn (BSÖ).

Havsörn 1 ad + 1 subad. april- augusti, Flinesjön (BSÖ, JEW, LJ, m.fl), 2 juv 1.4, 1 juv 2.4, 1 juv 5.10, Somboviken (JEW, JEH), 1 ad 25.5, Bäsingen, Avesta (PS), 1 juv 1.11, Utsund, Bäsingen (JEW, JEH), 1 ex 2.11, Väsmar, Ludvika (US).

Brun 6 observationer av rastande ex 6.4-10.8, Somboviken (JEW, JEH, LÖ), 1 hona 19.4, Trollbosjön (BSÖ), 1 hona 27.4, Svinösjön (LW), 1 hona 2.5 Ludviken, Orsa (TJÅ, LH), 1 hona 3.5, Låmsjön (LEN), 1 hona 4.5 Näset Orsa (TJÅ, LH, LGH), 1 hona 6.5, 1 hane 21.7, Holmsjöarna (LEN, GBÄ), 1 hona 17.5, Vattnäs, Mora (TJÅ, LH), lex 19.7, Lindängget (LH), 1 hane



Brun Kärrhök. Teckning: Jonas Lundin

• • • • •

24.5, Låsjön (PÅ, ÅBI, GO), 1 hona 30.5, Kyrkbyttjärn (LEN), 1 hona 3.6 Sellnässjön, Borlänge (BK), 1 hona 17.8, Österviken, By, Avesta (JEW), 1 hane + 1 hona + 1 juv juli-augusti, Hovran (BSÖ, LW, SEB, m.fl), 1 hona + 1 juv juli-augusti, Flinesjön (BSÖ, SEB, m.fl).

Blå kärrhök 1 hane 19.6, Malungs sn (BEL).

Fjällvråk 1 häckning Gopshus, Mora (HP).

Fiskgjuse 23 häckningar rapporterade.

Tornfalk 16 häckningar rapporterade från Malungs och Lima socknar, 1 häckning Rättviks kn, 2 häckningar Mora kn.

Stenfalk 1 häckning Malungs sn (ULa, HHe), 1 hane 10.5, Åsen, Älvdalens sn (JH), 1 hane 7.6, Malung (HHe), 1 hane 21.5, SV om Malung (BEL), 1 varn. hona 16.6, Särna sn (UW).

Lärkfalk Rapporterade häckningar: Malungs sn 1, Mora kn 2, Leksands kn 4, Gagnefs kn 2, Falu kn 1.
Nordlig observation: 1 ex 18.6, Krypökolen, Särna sn (UW).

Rörhöna rapporterade häckningar: 1 häckning Kärrsjön, Brovallen, Avesta (LÖ, JEn). 1 häckning Igeltjärnsjön, Brovallen, Avesta (LÖ). 1 häckning Sjöpermyren, Morgårdshammar, Smedjebacken (PA, YH).

Sothöna Nordliga observationer: 1 ex 16-23.8, Lindängget (TUÅ, LH). 1 ex 14.5, Gesunda, Mora (HP).

Strand-skata 15 observationer av 1-2 ex.

Mre strandpipare 10 häckningar rapporterade från områdena 2 och 3. En rapport från område 1: 1 ex 10.6, Myckeln, Älvdalens sn (LGH).

Kustsnäppa Kustsnäppa har rapporterats från två lokaler: Hötjärn, Grängesberg och Hovran, Hedemora.
17 ex 25.7, 1 ex 26.7, 31 ex 27.7, 8 ex 3.8, 2 ex 4.8, 3 ex 5.8, 4 ex 6.8, 3 ex 7.8, 1 ex 9.8, 4 ex 11.8, 2 ex 1.9, Hötjärn, Grängesberg, Ludvika (BRA). 1 ex 2-3.8, Hovran (BSÖ, LW, BE).

Sandlöpare 1 ex 29-30.7, 2 ex 21.8, 1 ex 1.9, Hötjärn, Grängesberg, Ludvika (BRA) 2 ex 9.8, Orsa camping, Orsa (TVÅ, LH).

Spovsnäppa 1 ex 19.7, 1 ex 26.7, Hovran (BSÖ, SEB). 1 ex 30.7, 1 ex 6.8, Hötjärn, Grängesberg, Ludvika (BRA).

Myrsnäppa 1 ex 17.6, Särna sn (MF, UW).

Brushane 3 par 24.5, 3 varnande honor 14.6, Hestingsflotten, Nås, Vansbro (JOG, RB).

Dvärgbeckasin 1 ex 2.10, Fånghusen, Ävån, Lima (BF).

Rödspov 1 ex 2.5, Orsa camping, Orsa (TUÅ, LH). 1 ex 12.5, Naglarby, Säter (Bör, SN).

Myrspov 12 ex 3.8, 5 ex 5.8, Somboviken (JEn, JEH, LÖ).

Snäpspov 1 ex 20.5 Ö. Unaskölen, Malung (BEL). 1 ex 11.6, Ö. Vikerkölen, Malung (BEL).

Smaln. samsnäppa 1 par 8.6, Bäver-Pertjärn, Björnskfjot, Älvdalens sn (JL, m.fl.), 8 ex 16.6, 2 ex 17.6, Översjön, Särna/Härjedalen (UW).

Dalripa 2 häckningar + 8 observationer i Malungs sn (BEL, HOO, NL). Spår på Loftonberget, Dalfors, Rättvik, 7.4 (RL), 1 ex 7.12, Holkberget, Äppelbo, Vansbro kn (RHe).

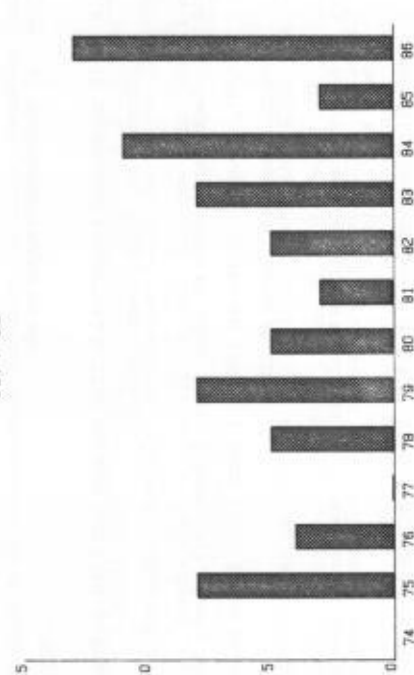
Vaktel 1 spel juni-5.7, Grangårde, Ludvika (PLS, JOH, ST, BEJ), 1 spel 13-17.6, N.Strandmora, Avesta (LÖ, JEn, JEH, BSÖ, m.fl.), 1 spel 14-17.6, Flinesjön (BEn, ANr), 1 spel 17.6, Jönvik, Hedemora (BEn, ANr).

Vattenrall Endast fyra rapporter föreligger. Vattenrallen tillhör de arter som lidit hårt av de senaste två årens hårda vintrar i mellaneuropa där den övervintrar. 1 ex 2.5, Marnästjärn, Ludvika (PA), 1 ex maj-juni, Norrviken (TUÅ, LH), 1 ex 14-16.6, Rudusjön, Nås, Avesta (JEH, LÖ, m.fl.), 2 ex 9.7, Norrviken (JL).

Småfläckig sumphöna 1 ex 30.5, Kråkberg, Mora (BK), 1-2 ex 11-21.6, Rudusjön, Nås, Avesta (JEH, LÖ, BSÖ, m.fl.), 1 ex 14.6, Flinesjön (BEn, RG), 1 ex 4.7, Lindängget (LBr).

Kornknarr 1 spel 10-12.6, Skårsjö bro, St.Tuna, Borlänge (LEN, SAS, LB, JES). 1 spel 14-17.6, Sörbo, Aspeboda, Falun (BE). 1 spel 10-18.6, Alsbäck, Borlänge (LEN, BEr). 1 spel juni, Jälkarbyn, Hedemora (SEn). 1 spel juni-juli, Aspan, Dala-Husby, Hedemora (JEW). 1 spel 17-20.6, Somboviken (LÖ, JEH, JEn). 2 spel 22.6 Söderbärke, Smedjebacken (TUÅ). 1 spel efter midsommar, Albäcken, Borlänge (BKA). 1 spel hela juli, Grängshammar, Säter (TH). 1 spel 6.7 Sörbo, Hovran (BSÖ). 1 spel 8-14.7, Tallbacken, Ornäs, Borlänge (LEN). 1 spel 11-15.7, N.Strandmora (LÖ, m.fl.). 1 spel juni, Marieberg, Smedjebacken (KL, AJh).

ANTALET FYND AV
KORNNARR I DALARNA
1974-86



OBSERVATION AV TURTURDUVA I DALARNA 1974 — 84

Teckning: Jonas Lundin



Dvärgmåns 1 juv.-tecknad 24-25.5, Lindängnet (TJÅ, LH).

Skrattnås 50 häckande par (130 ex) 5.7, Nystammet, Älvdalen (LGH).

Fisknäs 4 ex 22.11, Näs, Hedemora (PLJ).

Silltrut 1 ex 13.4, Utsund, Bäringen (JEh). 1 ex 19.4, Näs kraftstation, Dalälven (LK, TJA), 1 ex 22.4, Glottret, Borlänge (LW). 2 ad + 1 juv 27.4 2-3 ad 28.4, Sornboviken (JEh, LÖ). 2 ex 3.5, Väsmån, Ludvika (PA, ABe). 1 ex 5.5, Åkernåsviken, Rättvik (JP). 1 ad 5.6, Sornboviken (LÖ) 2 ad varnande 15.6, Näs, Avesta (LÖ). 1 ad 2.8, Jädersjön, Avesta (JEh, JEh). 1 ex 4.8, Orsa camping (LH). 2 ex 8.8, Hötjärn, Ludvika (BEa). 1 ad 23.8, Sornboviken (JEh).

Gråtrut 1 ex 31.12, Avesta (BSÖ).

Havstrut 2 ad 31.3-1.4, Bäringen (JEh, JEh). 2 ad 22.4, Sornboviken (JEh). 1 subad 29.4, Hovran (BSÖ). 1 ex 1.5, Väsmån, Ludvika (PA, ABe). 1 ad 3.5, Flinesjön (BSÖ). 1 ad 16.5, Sornboviken (LÖ). 1 ad 10.6, Näs, Avesta (LÖ). 1 ad 13-14.6, Bäringen (LÖ). 1 ad 21-22.6, Sornboviken (LÖ). 2 ad 9.7, Utsund, Avesta (BSÖ). 1 ad 20.7, Tyttbo, Avesta (BSÖ) 1 ad 3-4.8, Bäringen (LÖ). 1 ad 4.8, Sornboviken (JEh). 1 ad 11-16.8, 1 ad 23.8, Sornboviken (JEh).

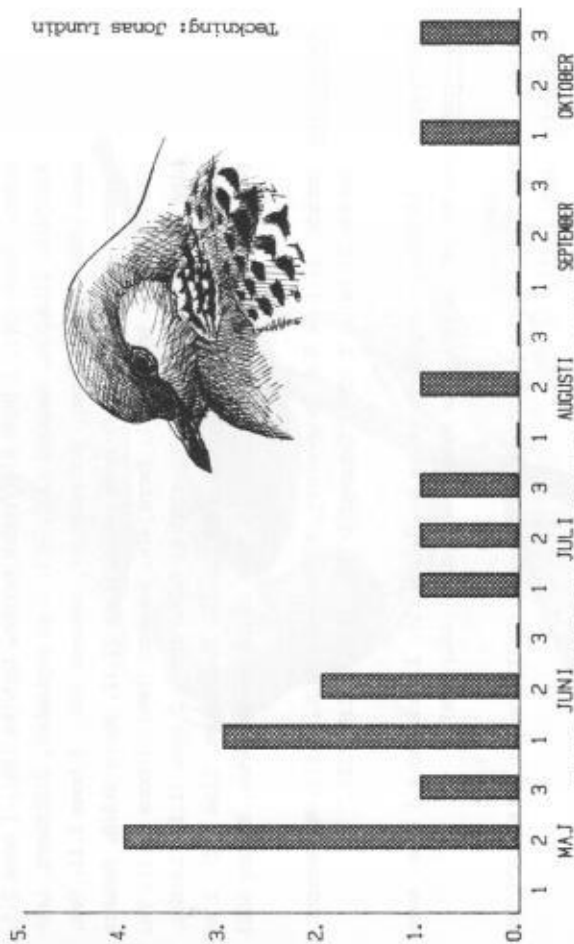
Skrårtärna 2 ex 23.6, Nibbletornet, Hovran (SMO).

Silvertärna 2 ex 24.5, Lisjön, Ludvika (PA, ABi, OO). 1 ex 8.6, Lindängnet (LH). 8 ex 16.6, S.Översjön, Särna/Härjedalen (UN). 2 ad + 1 juv 19.7, Svenstorp, Idre/Härjedalen (HL). 4 ad 1.8, Sornboviken (JEh, JEh). 1 ex 3-6.8, Orsa camping (TJÅ, LH).

Svarttärna 1 ex 8-9.6, Lindängnet (TJÅ, LH). 1 ex 24.5, Tisjöökölen, Tisjön (MN).

Turkduva 1 ex 19.6, Sornboviken (LÖ). 1 par stationärt under året, Carpenberg, Hedemora (RG). 3 ex 30.9, Hamre, Hedemora (JEW). 1 par 19-20.7, Åselby, Borlänge (BEr). 1 häckning, Falun (UN, LW). 2 ex 30.4, Falun (SEB) 2 ex 18.6, Älvdalens samhälle (UN, WJ). 1 ex 24.5, 2 ex 21.6, 5 ex 19.9, Kyrkogården i Älvdalen (JH). 1 par, juli, Färnäs, Mora (IF).

Berguv En observation i Borlänge, Falun resp. Leksand, (BK, SEB, MK, SM).



Hökuggla

Rapporter månads- och kommunvis: Juli: Malung 1, Älvdalen 1. Sept:

Smedjebacken 1. Okt: Leksand "Flera rapporter om ensamma hökugglor och flera tillsammans." Malung 5. Nov: Malung 1, Gagnef 1, Borlänge 1, Vansbro 1, Orsa 2, Falun 1, Rättvik 1. Dec: Orsa 1.

Släpuggla

En häckning rapporterad, Leksand (KBo, SS).

Lappuggla

En hona, 4K+ (3 år gammal), funnen död 11.2, Rättvik (Cl, RL).

Hornuggla

6 ex 3.1, Drafsen, Ludvika (NEL).

Jorduggla

1 ex 14.5, Österrisar, Vansbro (JOG).

Nattskärra

1 hane - 3 hanar + 1 hona, 20.6-19.7, Mjölnarbo, Falun (SEB), 1 hane 19.7, Rog, Falun (SEB).

Härfågel

Troligen samma exemplar observerat 4 ggr i Ludvika-trakten: 1 ex 22.10, Saxdalen, Ludvika (SB), 1 ex 23.10, Sunnarsjö, Ludvika (JOH), 1 ex 24.10, Gonäs, Ludvika (GN), 1 ex 25-26.10, Lernbo, Smedjebacken (JOH).

Gråspett
Ingen rapporterad häckning. 1 hona 12.1. Biskopshyttan, Lima (HbA), 1 hane 10.3. Stormo, Leksand (SS, FLG). 1 ex 16.3. Gråbodarna, Gägnaf (SM) 1 ex 27.3. Åkra, Lima (BF), 2 ex 3.4. Österbyn, Falun (OE), 1 ex 2.4. Heden, Lima (BF), 1 hane 8.4. Nedre Persbo, Ludvika (PA), 1 hona 2.5. Alntjärn, Ilbäcken, Vansbro (JOG, RB), 1 ex september, Slättberg, Leksand (JEP). 1 ex hösten, Skvissberget, Leksand (HR). 1 hona 1.11. Van, Vansbro (OF). 1 hane, 1 hona 12.11, 1 ex 22.12. Norra Skälö, Vansbro (JEB, RLS). 1 hona 22.11. Parntjärn, Vansbro (LWa). 1 hona 25.11. Bu, Lima (VM). 1 hona 20.12. Kavelmora, Falun (OO). 1 hona 21.12. Larsbo, Smedjebacken (TJA, YL). 1 hona 20.12. Biskopshyttan, Lima (TE). 1 ex 24.12. Saxdalen, Ludvika (BEJ). 1 hane 29.12. Orrmyrheden, Malung (GG)

Grönkölling
Område 1: 1 ex 8.6. Brunnsberg, Älvdalens sn (JL, m.fl.). Häckningar i område 2: Falun 2 (OE). Leksand 1 (SS). Orsa 1 (LH, TJA).

Vitryggig hackspett
1 häckning + 1 par, Hedemora kn (LJ, m.fl.). 1 häckning + 1 hane, Avesta kn (MF, LJ). 1 hona Smedjebackens kn (ABI, TJA).

Mindre hackspett
Fem häckningar rapporterade: Borlänge 1 (Grä). Vansbro 4 (AJ, JOG; RB, RHE, m.fl.).

Tretåig hackspett
Sex häckningar rapporterade: Borlänge 1 (GBä). Gägnaf 2 (CT). Vansbro 1 (JOG, RB). Leksand 1 (GL). Mora 1 (HP). 25 övriga observationer: Ludvika 2 (GO, LW, PÅ, YH). Borlänge 2 (BE, LEN). Falun 10 (LH, LW, OE, TR). Leksand 4 (KBo, SS). Malung 5 (BEL, SAS). Älvdalen 2 (JH).

Trädläarka
1 ex 30.3, soptippen, Hedemora (UW, JM, SWb).

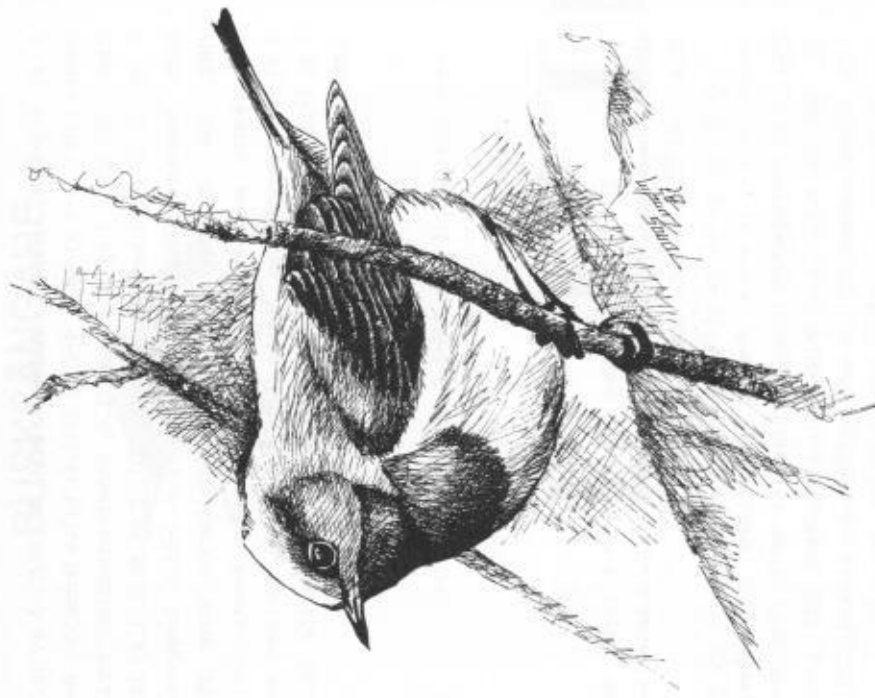
Backsvala
4 kolonier rapporterade: 5 bohål Gopen, Falun (OE). 115 bohål Svensjön Falun (OE). 65 bohål Ruspstjärn, Falun (OE). 10 bohål Blixbo, Falun (OE).

Bergläarka
Inga rapporter inkomna.

Rödstrupig pipilärka
1 ex 30.8, Hansjö, Orsa (LH, TJA).

Forsärla
1 hane 12.5, Grangårde, Ludvika (JOH).

Sidensvans
Inga rapporter inkomna.



Rödhake. Teckning: Jonas Lundin

Strömstare
Fem häckningar rapporterade: Falun 1 (TR). Leksand 2 (SS). Orsa 1 (LH, TJA). Älvdalen 2 (LEN, JL, m.fl.). Hedemora 2 (SEr). 35 ex januari, invatering i Hedemora (JEM, PIJ, m.fl.).

Gärdsmyg
1 häckning, By, Avesta (SW). 1 sj. 17.5, Skog, Falun (OO). 1 sj. 19.5, 1 sj. 9.6, Högberggravinen, Borlänge (LEN). 1 sj. 7.6, Helvetesfallet, Orsa (LH, TJA). 1 sj. 18.6, Tälrbäcken, Borlänge (GBä). 1 ex 2.7, Kattsker, Orsa (LH).

Järnsparv
Inga rapporter inkomna.

Rödhake
Inga rapporter inkomna.

- Mindre flugsnappare
1 utf. hane 21.5, Böleviken, Falun (TR). 1 utf. hane 22-23.5, 26.5, Trollpussen, Falun (TR). 1 hane 24.5, Källmyrberget, Falun (TR). 1 sj 1.6-21.6, Truttjärn, Borlänge, även 1 hona (OO, YE). 1 hane 3.6, Väckelberget, Falun (RU). 1 sj 6.6, Gonäsån, Ludvika (PA). 1 sj 10.6, Vändleberget, Ludvika (JOH). 1 sj 11.6, Gåsberget, Rättvik (RU, SÅS). 1 utf. hane v.20-v.28, 7.7, sägs 3 ungar matas, 1 utf. hane v.19, Herrgårdén, Hedemora (BPh, RG). 1 hane Öradstj. - Gruvberget, Leksand (JEP).
- Stjartnes
7 ex 1.11, Myckeln, Älvdalens sn (LGH). Dessutom har 8 rapporter inkommit utanför område 1 (norra Dalarna).
- Laggenes
Minst 2 ex 7.10, Drosbacken, Idre sn (RU).
- Blånes
1 kull 24.7, Rörbäcksnäs, Lima sn (LÖ).
- Nötväcka
2 häckningar, Åsen, Älvdalens sn (JH).
- Törnskata
2 häckningar rapporterade från område 1 (norra Dalarna). Från Lima sn rapporteras den häcka täml. allmänt på hyggen (LÖ).
- Varfågel
1 par som sannolikt häckade 22.7, Ettetäckthögarna, Lima sn (LÖ).
- Lavskrika
Observationerna från områden där arten skall rapporteras fördelar sig som följer: Malungs sn 5, Vansbro kn 7, Mora kn 1, Rättviks kn 1, Falu kn 2, Leksands kn 2, Ludvika kn 1.
- Nötkråka
2 ex jan-feb, Dalsberga, Avesta (MF). 1 ex jan-feb, Skogsbo, Avesta (SNO). 2 ex jan-feb, Jularbo, Avesta (FL, MF). 1 ex 15.1, 13.2, Utby, Vansbro (RM). 1 ex 11.2, Ludvika (PA). minst 1 ex 14.6, Utsundsbron, Avesta (LÖ). 3 ex 7.9, 13.9, Sörbo, Hedemora (BSÖ).
- Kaja
2 ex 3.5, Åsen, Älvdalens sn (JH).
- Råka
Antalet observationer och totala antalet rapporterade råkor fördelar sig på följande sätt: Hedemora kn 3 observationer och 5 ex. Sätters kn 1, 1. Borlänge kn 3, 3. Leksands kn 1, 1. Orsa kn 1, 4. Falu kn 4, 7. Smedjebackens kn 1, 1. Avesta kn 4, 5.
- Pilfink
1 häckning Åsen, Älvdalens sn (JH).
- Bofink
4 vinterfynd (december-februari) har rapporterats.

- Bergfink
6 vinterfynd (december-februari) har rapporterats.
- Steglits
2 ex 13.3, 16.3, Stensveden, Ludvika (PA). 3 ex 11.10, Sjövik, Folkärna, Avesta kn (PS). 6-8 ex 25.11, Lusmyren, Borlänge (muntlig uppgift gm LEN).
- Hämpling
1 par 18.5, Kallholen, Orsa (LH, två).
- Vinterhämpling
1 ex 26.1, soptippen, Hedemora (SEB). 4 ex 5.4, Näset, Orsa (LH, två). 4 ex 26.4, Sörbo, Hedemora (BSÖ). 10-19 ex 26-27.4, Näset, Orsa (LH, två). 1-30 ex 26.4-1.5, Hansjö, Orsa (LH, två). 2 ex 15-18.10, Sornboviken, Avesta (JH, JEH). 8 ex 20.11, Rista, Gagnef (CT). 1 ex 12.12, Knutsbo, Ludvika (PA).
- Gråsiska
Ca 1000 ex i en flock 25.4, Sornbo-Ås, Avesta (JH, LÖ).
- Snösiska
Rapporterade fåglar med snösiskans karaktär fördelar sig på kommunerna som följer: Hedemora 7 ex. Borlänge 6 ex. Gagnef 6 ex. Falun 9 ex. Leksand 2 ex. Ludvika 3 ex. Orsa 3 ex. Orsa finnmark 5 ex. Lima 1 ex.
- Obest. korsnäbb
200-250 ex sträckte i början av oktober vid Svinö, Hedemora (PIJ).
- Bändelkorsnäbb
3 hanar, 3 honor 6.1, Ungsjöbo, Falun (OE). 1 ex 6.12, Jätturn, Smedjebacken (JOH).
- Rosenfink
Från rapportområde 1 (norra Dalarna) har rapporterats följande: Flera ex maj-juni, Åsen, Älvdalens sn (JH). 1 sj hane 3.6, centrala Älvdalen Älvdalens sn (LGH). 1 sj hane 10.6, Myckeln, Älvdalens sn (LGH). 1 hane juni, Fryksås, Orsa (MKn).
- Stenknäck
Antalet observationer och individer fördelar sig på kommunerna på följande sätt: Sätters kn 1 observation, 7 ex. Borlänge 2, 4. Gagnef 2, 6. Leksand 2, 15. Falun 6, 23. Orsa 1, 1. Ludvika 13, 20. Smedjebacken 2, 3. Vansbro 1, 2. Avesta 7, 12. Hedemora 1, 1. Dessutom har från Ludvika 3-4 individer (1 ad med 2-3 juv) rapporterats 20.7, (JOH).
- Ortolan-sparv
4 ex rapporterade utanför Dalälvsområdet upp till Siljan.
- Videsparv
Häckningar eller fåglar med betenden som tyder på häckning är rapporterade från Mora kn 1 ex. Leksands kn 6 ex. Malungs kn 1 ex.

A

AAr= Anders Arnell
ABe= Anette Björänge
ABi= Anders Birkehag
AJ= Arne Johansson
AJH= Allan Johansson
AW= Anders Westhed

B

BE= Bengt Eriksson
BEJ= Bengt Emil Jonsson
BEL= Bror-Erik Larsson
BER= Bo Eriksson
BF= Börje Flygar
BH= Börje Hansson
BHe= Bertil Henningson
BK= Bo Karlstens
BKa= Berndt Karlsson
BJo= Björn Johansson
BL= Berndt Larsson
BO= Bengt Oldhammar
BPN= Bengt Persson
BRA= Bertil Rahm
BSö= Bernt Söderlund

C

CL= Christer Lindström
CT= Conny Trogen

E

EK= Eero Kauramäki

F

FI= Folke Isaksson
FF= Fredrik Friberg

G

GBä= Gunnar Bäck
GG= Göran Gustafsson
GL= Gunnar Lind
GN= Göran Nilsson
GO= Gert Odnegård

H

HBa= Henning Bakken
HHe= Harry heðman

HI= Hans Ingrits
HL= Håkan Lernefalk
HOO= Hans-Olov Olsson
HP= Hans Persson
HPO= Henry Pollack
HR= Håkan Risgård

I

IP= Ingemar Forsberg
IL= Ingemar Ljungqvist
JC= John Erik Christians
JE= Jan Engberg
JEH= Joakim Ehms
JEN= Johan Engström
JEP= Jan-Erik Petters
JEX= Jan Eriksson
JEW= Jan-Erik Westlund
JEG= Jan Edelsjö
JJ= Jerry Johansson
JH= Jan Hansson
JHO= Johan Höjer
JL= Jorge Lintrup
JMI= Johan Miller
JN= Jan Nordin
JOG= Jan-Olov Granberg
JOH= Jan-Olof Hermansson
JPE= Jan-Erik Pehrsson

K

KBo= Kjell Bond
KK= K. Kauramäki
KL= Kent Leonardsson

L

LB= Lennart Bratt
LBr= Lars Bruks
LEN= Lars-Erik Nilsson
LGH= Lars-Göran Hansson
LF= Lars Friberg
LH= Lars Hansson
LJ= Lars Johansson
LK= Leif Karlsson
LL= Leif Leidelin

LP= Lars Persson
LW= Lars Wallström
LWä= Lars Waller
LÖ= Lars Östlund

M

MF= Mats Forslund
MJ= Mats Jansson
MK= Mats Kruger
MKn= Mats Knutsson
MN= Mats Nordhag

N

NEA= Nils-Erik Andersson
NEN= Nils-Erik Nordkvist
NL= Nils Larsson

O

OE= Olle Ekman
OO= Owe Olsson
OP= Olle Pettersson

P

PA= Per Adenäs
PD= Per Danielsson
PIJ= Pre-Ingve Josefsson
PIG= Per Lindberg
PLS= Per Lennart Skoog
PS= Per Ström

R

RB= Rune Berg
RG= Reiner Giesler
RHe= Rune Heens
RL= Rolf Lundqvist
RLÖ= Rut Lövräs
RN= Ragnar Nyberg
RW= Ragnar Morling

S

SB= Sven Björk
SEB= Sten-Erik Bohlin
SBr= Svea Eriksson
SEr= Sven Eriksson
SH= Susanne Håkansson
SM= Staffan Miller
SN= Sune Norström

SWo= Stefan Morell
SS= Sören Stenberg
SW= Sivert Wester
SÄS= Stig-Åke Svensson

T

TE= Thure Erikson
TJa= Torbjörn Jansson
TJä= Tomas Jågas
TK= Torwald Karlsson
TR= Torbjörn Rynéus

U

ULa= Urban Larsson
US= Ulf Svensson
UW= Ulf Wiklander

V

VW= Viktor Mattson
Y
YE= Yngve Elfving
YB= Yngve Hareland
YL= Yngve Lindström

* * * * *

Borlänge - Gustafs medlemmar.

Vi fortsätter med våra månadsträffar igen, med början den 7 sept. i Wallin-gården kl 19.00. Medtag eget fika. Föl-jande träffar blir: 5 okt, 2 nov, och 7 dec. Nya och gamla medlemmar hälsas välkomna för att prata fåglar, se på bilder, deltaga i studiecirkel m.m.
