

## VÅRA FÅGELTORN

Då ryktet om ett nytt fågeltorn vid Tisjön, nådde FIDs egen tornfreak dröjde det inte länge förrän han var på plats. Här följer en kort rapport.

### TISJÖTORNET

Thorild Jonsson

Det mesta i faktaväg om tornet finns med i Börjes rapport ovan men ett par ytterligare saker bör påpekas. Tornet, som är fyra meter högt, vänder mot ost. "Verandan" mått är 2,5 x 3,6 meter och "stugans" är på 10 kvadratmeter. Mycket gott om plats alltså. Byggnaden har sex fönster, två av dem vända mot ost och två mot syd. Ett vänder åt väster och ett mot norr. Mottagningsförhållandena för NMT 900 är 2 (skala 0-5). Utedasset fullbordar det förmåliga tornet som jag med nöje ger.



## Förstafynd: Större Piplärka

Bertil Rahm

Den 21 september 1993 var jag, liksom många gånger tidigare under månaden, ute och "sparkade" i gräset vid Hötjärn. Det var alltid mycket fågel i rörelse, speciellt lärkor och pipplärkor, och nog fanns chansen att upptäcka något, något lite ovanligt. Jag hade t ex observerat några röststrupiga pipplärkor samt ett par pipplärkor som med största sannolikhet var skärpipplärkor.

Hötjärnsområdet är mest känt som en vadarlokal men i och med att gräs har såtts på de öppna slamytorerna så har en mängd "nya" arter börjat rasta och häcka (sånglärka, tofsvipa, rödbena m fl). Gräset varierar i längd från några få cm till nästan meterhögt, och här och var växer bladvass och små videbuskar.

Det var i ett glest vassområde i norra delen på dammen som jag stötte två fåglar den här eftermiddagen. Den ena var en kortstjärtad lärka, den andra en stor pipplärka. De landade båda i det kortvuxna gräset och jag kunde observera dem på 10 m håll i ca 5 minuter. Den kortstjärtade var en trädlärka och pipplärkan var en juvenil större pipplärka. Till sist blev jag för närgången och båda lyfte och flög mot södra delen av dammen där de forsvann ner i högt gräs. Jag försökte stöta pipplärkan igen men först efter en halvtimme fick jag kontakt igen. Då kom den flygande och landade en bit bort.

Vi var sedan ett gång som finkammade dammen men vi kunde inte återfinna pipplärkan under kvällen eller i gryningen dagen därpå. Troligtvis fanns den kvar eftersom antalet övriga lärkor (inklusive trädlärkan) och pipplärkor var detsamma.

Storleken hos den större pipplärkan bestämdes i direkt jämförelse med trädlärka och sånglärka samt ångpipplärka och gulsparv. Det första intrycket var en

sånglärkestor pipplärka, lite trastlik i huvudet (ögonbrynstreck, näbb och submustersch påminde om rödvinge!). Den stod mycket upprätt i det korta gräset (trädlärkan låg platt på marken) och visade då kraftigt näbb, ganska tydligt ögonbrynstreck, ingen mörk tygel, sånglärketecknad rygg med ljusa bräm på vingtäckarna (nästan som två tunna vingband på hoplagd vinge), resten av tackarna var mörka, små men tydliga fläckar på bröstet och halssidorna, buk och undergump ljusa (nästan vitgula i visst ljus), långbent och lång stjärt. Ett gråsparvlikt "schreep" hördes i flykten, på marken var den tyst.

Förväxlingsrisk föreligger med fåtjälplärka och mongolpipplärka men dessa kunde uteslutas på grund av ej mörk tygel, lågt, kraftig näbb, storlek, brostfläckar mm. Att det rörde sig om en juvenil fågel talar den fjälliga ryggen liksom de ljusa brämen på vingtäckarna för.

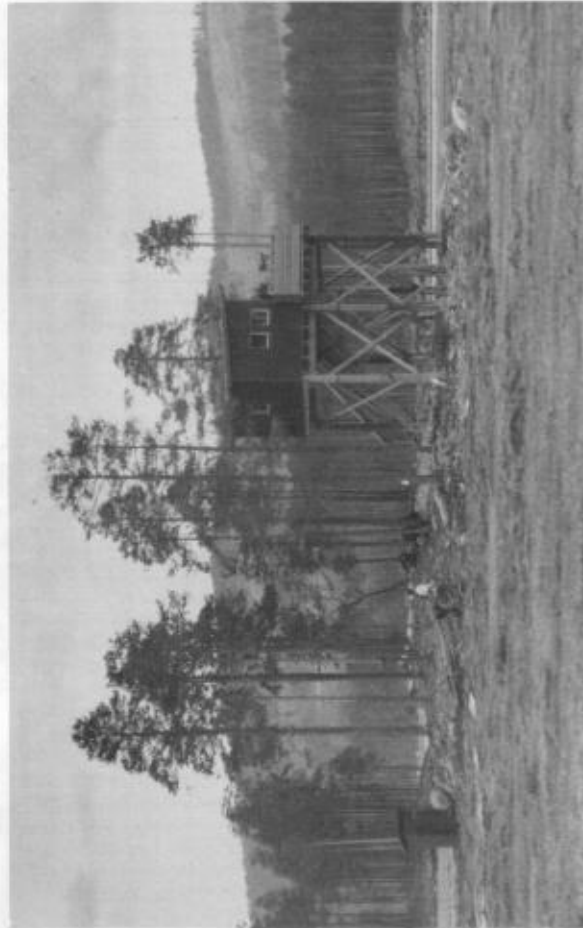
Detta var en väntad art inom rapportområdet. Arten är observerad i angränsande landskap och det är troligt att den snart observeras här igen. Ut och sparka i markerna! Det kan löna sig. Rapporten är godkänd av rik.

### SOK DOF-STIPENDIET!

Sänd in ansökan och projektbeskrivning till styrelsen. Resultatet av arbetet ska sedan publiceras i FID.

### ÅRSMÖTE 20/3 1995.

Vill någon lokalgrupp arrangera nästa årsmöte? Hör av er till styrelsen (eller redaktionen). I annat fall håller vi mötet som vanligt i Torsång.



Det nybyggda tornet vid Tisjön. (Jan Norberg)

nyss flygg unge, vilket tyder på att en häckning av dvärgmåsar kan ha förekommit även på Tisjökölen. Som kompensations för att måsarna varit fåtaliga har en svartårna varit stationär vid tornet under större delen av sommaren. Simsnäpporna har varit fler än tidigare, sannolikt fyra till fem häckande par. Minst elva par smålommar kunde ses från det nya tornet.

Tisjön har också förutsättningar som sträcklokal, främst för fjällfåglar. Det nya tornet kommer säkert att medföra att detta blir mer utforskat de närmaste åren.