

# GRÄGÅSEN I VÄSTMANLAND

Ulf Eriksson

FÖR 20 ÅR SEDAN VAR DET OVANLIGT ATT SE GRÄGÅS I VÄSTMANLAND PÅ SOMMAREN. UNDER 1970-TALET HAR DOCK FLERA RAPPORTER KOMMIT OM ÖVERSOMRANDE GRÄGÅSS, IBLAND ÄVEN BEVISADE HÄCKNINGAR. EFTERSOM ÄVEN HYBRIDER MELLAN GRÅ- OCH KANADAGÅS IAKTTAGITS FÖREFALLER DET TROLIGT ATT DENNA NYA STAM HAR SITT URSPRUNG I DJURPARKER OCH INPLANTERINGAR.

I samband med de första inventeringarna för Svensk Fågelatlas (SOF 1980) fann jag 1974 att grägås häckade i en hjälmarvik. Värdet av upptäckten förstod jag först efter inventeringsarbetet då det i samtal med andra ornitologer i Västmanland framkom att fyndet nog var unikt för landskapet. Grägåssen vid Frösshammarsviken har sedan dess tilldragit sig ett speciellt intresse. Under 1970-talet har en kraftig ökning av antalet rapporterade grägåsobservationer noterats av Lrk-Väst-



manland. Här avser jag att beskriva något om artens uppträdande i landskapet. Var-ken upprop eller inventering har gjorts utan allt bygger på material från Lrk-Västmanland och Lrk-Närke samt litteraturstudier.

## Historik

För drygt hundra år sedan ansågs grägåsen ha häckat mera allmänt i Sverige men en kraftig minskning i numerär ägde rum strax före sekelskiftet. Utbredningsområdet omfattade främst ostkusten samt inlandsförekomster i Skåne, Blekinge, Småland och Västergötland (bl.a. Ekman 1922). Jakt och förändrad markanvändning anses vara huvudorsaker till minskningen (Ekman 1922, Cramp 1977). De senaste tjugo åren har en ökning i grägåsbeståndet åter noterats (bl.a. Bylin 1979, Götmark 1981, Högström 1980). Beståndsvariationerna i Sverige har ett liknande mönster i stora delar av artens utbredningsområde (Cramp 1977).

Få äldre uppgifter om grägåsens uppträdande i Västmanland finns nedskrivna. Ekman (1922) nämner fossilfynd i mälardalen. Fischerström (1785) uppger att vildgås (Anser anser) endast observeras under flyttningstider men i stora flockar vid Mälaren. Han nämner dock inte sädgåsen i sin landskapsbeskrivning. Ekman (1922), Holmgren (1866), Jägerskiöld (1911), Nilsson (1858) nämner inget om grägåsens förekomst i landskapet.

## Förekomst

Inlandshäckning av grägås förekommer lokalt och ofta tillfälligt i södra och mellersta Sverige. Grägåsen är främst en kustfågel och har först på senare tid åter börjat häcka i inlandet. Utplantningar anses vara ursprung till förekomster i Södermanland och Närke (SOF 1978).

Antalet par i Sverige uppskattades 1954 till 200-300 (Cramp 1977) och 1976 till ca 1000 (Ulfstrand 1976).

## Grägåsobservationer i Västmanland

De år under 1970-talet som grägås noterats i landskapets kommuner visas i fig. 1. Det är i Västmanlands östra och södra delar, med slättsjöar och närhet till Måla-

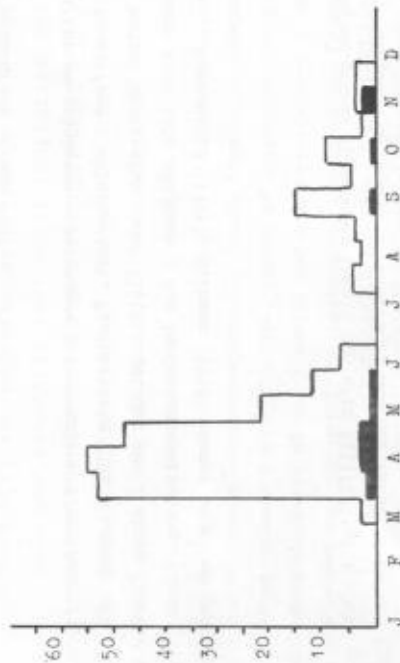


Figur 1. Antal år under 1970-talet grägås rapporterats fördeletat kommunvis

ren och Hjälmaren, som grågässen är mest regelbunden. I de västra och norra landskapsdelarna är observationerna sporadiska.

Av de rapporterade fynden till Lrk-Västmanland göres flertalet på våren då främst i slutet av mars - april. En liten topp i grågäsobservationer märks också i sept - okt men sommartid saknas arten helt för vissa perioder. Se vidare Fig. 2

Ett urval av de viktigaste lokalerna för grågäs presenteras i Fig.3



Figur 2. Diagrammet visar fördelningen på de till Lrk-Västmanland rapporterade grågäsobservationerna för åren 1955 - 1981. Varje månad är uppdelad i två perioder så att 1-15 i månaden tillhör den första perioden och resten andra. Det skuggade området anger rapporter från 1950- och 1960-talen.

Fläcksjön (Sa)	2	6	3	1	2	1	1
Quassjön (Sa)	1	6	1	1			1
Grien (Su)			3				1
Askövikens (Vä)	5	5	3	1		1	1
Ladugårdssjön (Ha)	5	5	1				1
Frösehammarsv. (Ar)	2	5	5	3	3	5	3

J F M A M J J A S O N D

Figur 3. Tabellen visar antal fynd av grågäs under 1970-talet, fördelat månadsvis, vid ett urval av västmanländska fågellokalerna.

### Ankomst och bortflyttning

Årets första grågäss i landskapet brukar ses ca 20 mars. Det tidigaste fyndet är gjort vid Ladugårdssjön 12/3 1977. De häckande gässen vid Frösehammarsviken har två år noterats under sista marsveckan (övriga år obesökt). I övrigt se fig. 2 och 3.

Det rör sig sällan om något större antal individer i de grågäsflockar som ses. Oftast är det sällskap om mindre än tio fåglar men vår och höstakttagelser av flockar med mer än tjugo grågäss finns noterade. Största flocken är noterad i Fläcksjön i oktober 1975 då 60 ex. sågs. Andra större ansamlingar är 1967 då 55 ex. sträckte förbi Askövikens den 26/4 och 1980 då ca 50 ex. i september uppehöll sig på fälten norr om Frösehammarsviken. Den sistnämnda ansamlingen var troligen vikens häckande gäss med ungar samt översomrande ej häckande fåglar.

Av 13 observerade flockar med mer än 20 individer har 6 setts i mitten av april och 4 i början av oktober och då främst vid Fläcksjön och norra mätarstranden.

Bortflyttningdatum för de häckande är okänt men grågäss ses ännu i november vid Frösehammarsviken vissa år.

År	1972	73	74	75	76	77	78	79
Datum	29.3	22.3	16.3	22.3	21.3	12.3	28.3	25.3

Figur 4. Grågässens ankomst till Västmanland.

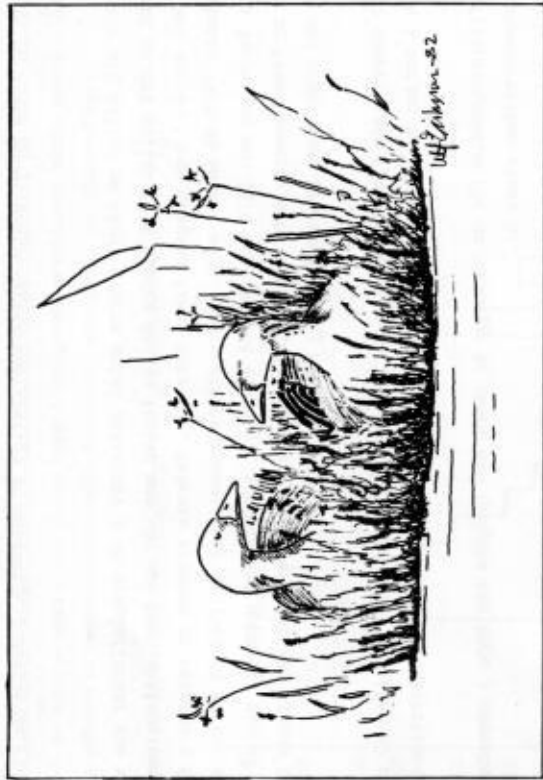
### Översomrare

Det är svårt att få en rättvis bild av de icke häckande och översomrande grågässen i landskapet. Rapporterna är koncentrerade till vissa "fågelskäddområden" och ett fåtal utanför arbogatrakten. En bidragande orsak till de få rapporterna är nog också att grågäss ibland uppfattas som halvtama varför de ej rapporteras. För Frösehammarsvikens del se Fig. 5.

### Häckning

Den första häckningen av grågäss i Västmanland ägde rum vid Frövisjön, Västerås kommun, 1953. Det skulle sedan dröja närmare tjugo år innan nästa häckning kunde konstateras. Denna gång, 1974, blev det Frösehammarsviken, Arboga kommun. Frösehammarsviken är en vik av Hjälmaren och det var i den nordöstra delen, Findlaviken, som gässen valt att häcka detta första år. Året därpå, 1975, påbörjade 4 par häck-

ning men bara 3 par sågs senare med ungar. Grågäsen har nu en regelbunden förekomst vid Frösshammarsviken. Som mest har 5 par häckat (1979) och i år (1982) sågs den 23/5 3 kullar om 3, 4 resp 6 ungar. Se vidare Fig. 4.



Förutom Frösshammarsviken har inga säkra grågåshäckningar konstaterats i landskapet på 1970-talet. Flera sommarobservationer har dock gjorts i Mälaren, främst Askövik och i Fläcksjön, Sala kommun.

Däremot har blandäktenskap mellan grågås och kanadagås vid ett par tillfällen noterats i landskapet. Första gången var vid Östersjön, Surahammars kommun 1975 och andra gången vid Båmback, Dalälven, Sala kommun. Under 1970-talet har också flera "hybridgäs" med grågåsinslag rapporterats (bl.a vid Sjömosjön 1982).

Häckning antal par	?	1	4	3	(?)	(?)	7	78	79	80	81	82
Ej häckning (max antal ex. obs maj-juli)				10	18	7	?	?	?	8	11	

Figur 5. Grågåsens förekomst vid Frösshammarsviken, Arboga kommun sedan upptäckten 1974. (?) anger att kullar, familjegrupper noterats men inga uppgifter finns om antal par.

### Häckningsbiotop

Frösshammarsviken är en mycket grund hjälmarvik som kantas av stora vassar, ofta flytvassar och sävruddar. Vid vikens inlopp i söder och i Findlaviken i nordost tar vegetationen allt mera överhand och det är i skydd av denna som gässen kan häcka. Av två furna bon låg ett i tät fjölarvass endast någon meter från vattnet medan det andra låg ett tjugotal meter från vattnet på fastare mark med gles vass.

De häckande gässen är mycket diskreta i uppträdande och svåra att upptäcka i den täta vegetationen. Men vid tiden då ungarna lämnar boet, omkring 20 maj, är vegetationen ännu inte så tät varför de kan upptäckas.

### Ursprung

Det är rimligt att anta att den västmanländska förekomsten av grågås är ett resultat av utplanteringar och rymning från stadsfågeldammar. Paret vid Frövisjön som häckade där 1953 antas ha tillhört de gäss som hölls vid Djäkneberget, Västerås (Curry-Lindahl 1959).

I Örebro hålls grågåsen som frittflygande parkfågel sedan 1958, i början av 1960-talet i storleksordningen 30-60 exemplar men senare något färre. Vingklippta gäss har hållits i staden sedan 1920-talet.

Sedan slutet av 1960-talet har grågåsen visat en tendens att häcka i västra Hjälmaren och sedan 1973 är den äreviss. Denna grågåsförekomst antas ha sitt ursprung ur Örebro parkfåglar. Vid Kvismaren i Närke har ett fåtal sommarobservationer gjorts sedan 1928. Första häckningen konstaterades 1968 och nu är arten äreviss där med flera par.

Gässen i Arboga kommun, Frösshammarsviken 1974 - och Valen 1975 (Landskapet Närke) har antagits vara gäss från Örebro (Löfgren 1981, Eriksson 1979). Något av de första åren noterades ett gäspar som uppträdde mycket oskyggt med sin ungpull (Georg Asp muntl.)

I Södermanland finns numera en fritt häckande grågässtam i inlandet efter inplanteringar på Öster-Malma kronopark (Bylin 1979). Egendomligt nog började de häcka fritt samma år som gässen vid Frösshammarsviken upptäcktes. Förutom ovanstående stadsfågelsamlingar och inplanteringar förekommer säkert en viss spridning från privata fågeldammar.

De tidigare nämnda uppgifterna om blandäktenskap mellan grågås och kanadagås samt de hybridgäss som allt oftare rapporteras indikerar härstamning i fågelpark.

### Avslutning och önskemål

Under 1970-talet har grågåsens uppträdande i landskapet ökat i takt med att ornitologerna och fågelrapporteringen ökat. Genom spridning från stadsfågeldammar, privata fågelsamlingar och genom direkt utplantering håller vi på att få en grågåstam i Västmanland. En noggrann undersökning nu skulle säkert redan resultera i en ny bild av artens förekomst i landskapet. Många mätarvikar är obesökta av ornitologer långa tider och på de traditionella fågelokalerna blir besöken allt färre under sommaren. Sommartillhåll för ej köns mogna fåglar och rastplatser börjar utkristalliseras. Mera kännedom om dessa områden och deras betydelse vore intressant. Var "våra" grågäss tillbringar vintern och varför det ses så många i april-maj skulle också vara intressant att få svar på.

Till denna artikel har material erhöjts från de lokala rapportkommittéerna i Västmanland och Närke och en mängd olika rapportörer står för uppgifterna. Ett tack till dessa som gjort denna artikel möjlig samt ett tack till Hans Ryttman, Uppsala, Sören Larsson, Västerås, Ragnar Nilsson, Örebro samt Lars Stenström, Arboga, för hjälp med andra uppgifter.

### REFERENSER

- Bylin, A. 1979. Inlandshäckande grågäss. fåglar i Södermanland 12:38-40
- Cramp, S. 1977. Handbook of the Birds of Europe the Middle East and North Africa, vol. 1. Oxford.
- Curry-Lindahl, K. (red) 1959-1963. Våra fåglar i Norden, Stockholm.
- Ekman, S 1922. Djurvärldens utbredningshistoria på skandinaviska halvön, Stockholm.
- Eriksson, U. 1979. Hjälmarsstrandens fåglar inom Arboga kommun 1974-1979. Stencil.
- Fischerström, J. 1785. Utkast til beskrifning om Mjälaren, Stockholm.
- Götmark, F. m.fl. 1981. Häckning av grågås i Bohuslän. Fåglar på Västkusten 16:16-18
- Holmgren, A. E. 1866. Skandinavien's foglar, Stockholm
- Högström, S. 1980. Grågåsen på Gotland 1979. Bläcku 6:36-38
- Lrk-Närke Arkiv över grågåsobservationer gjorda i Närke.
- Lrk-Västmanland Arkiv över grågåsobservationer gjorda i Västmanland
- Löfgren, L. 1981. Arbogatraktens fågelliv och landskapets utveckling. Hembygdsföreningen Arboga Minne. Årsbok 1981:74-99
- Nilsson, L. 1979. Gåsinventeringarna i Sverige sept - april 1977/78 och 1978/79, Anser 18:4
- Nilsson, S. 1858. Skandinavisk Fauna, Lund
- SOF 1978. Sveriges Fåglar, Stockholm
- Ulfstrand, S. m.fl. 1976. Hur många fåglar häckar i Sverige. Anser 15:1

## NOTISER FRÅN MARKERNA

### Isnåbbade änder i Arbogaån

Lars Löfgren

Vid långvarig vinterkyla fryser arbogatraktens vattendrag igen på de flesta håll. Mitt inne i stan håller sig dock ån länge öppen. Där ansamlas änder vid sträng kylo. Den gångna vintern var kall och medförde att ca 120 gräsänder och ett tiotal knipor fanns i ån under februari. Då sågs också en kanadagås där, såvitt jag vet den första riktiga vinteriakttagelsen av arten i trakten.



"Isnåbbad" gräsandhona i Arboga, februari 1982. Foto: Lars Löfgren