

FÄGELRAPPORT FÖR 1985

Sören Larsson Martin Green Roland
Thuvander Karl-Gunnar Källebrink
Göran Pettersson

INLEDNING

Detta är den elfte sammansällningen av fågelobservationer i landskapet Västmanland som presenteras av lokala rapportkommittén (lrk). Fågelåret 1985 får betecknas som ett ganska mervert år. Anledningen torde främst vara vädret.

Det var mycket svåra väderförhållanden långt ner i Europa under vinterperioden. Våren var kallare och senare än på flera tiotals år. Vädret var över huvudtaget besvärligt under i stort sett hela året.

Det har också skett en liten nedgång i antalet inkomna rapporter till lrk. Bland annat saknas nästan helt rapporter från kommunerna Norberg, Fagersta, Skutumpahuset och Ljusnarsberg vilket bör beaktas vid läsandet av denna rapport. I flera fall har lrk valt att presentera fågelförekomsten mera allmänt utan en mängd fynddata. Den som är intresserad kan emellertid erhålla dessa uppgifter från lrks kartotek.

De observationer som är märkta med asterisk (*) betyder att observatören skickat en utförlig beskrivning av fyndet till lrk. Några besked om godkännande/underkännande av de arter som ska behandlas av SÖFs raritetskommitte (Rk) har ännu inte inkommit (1/12-86).

ÅRETS VÄDER

VINTERN: Januari var den kallaste sedan 1963. I slutet av månaden var det flera dagar med -25° i t ex skogslandet, liksom i andra veckan i februari. Snödjupet var också större än normalt. Första tövädret inträffade först den 24 februari. Även i början av december var det mycket kallt, därefter kom en mildperiod lagom så att julen blev grön. Den 27 dec var det återigen ca -20° och full vinter i hela landskapet.

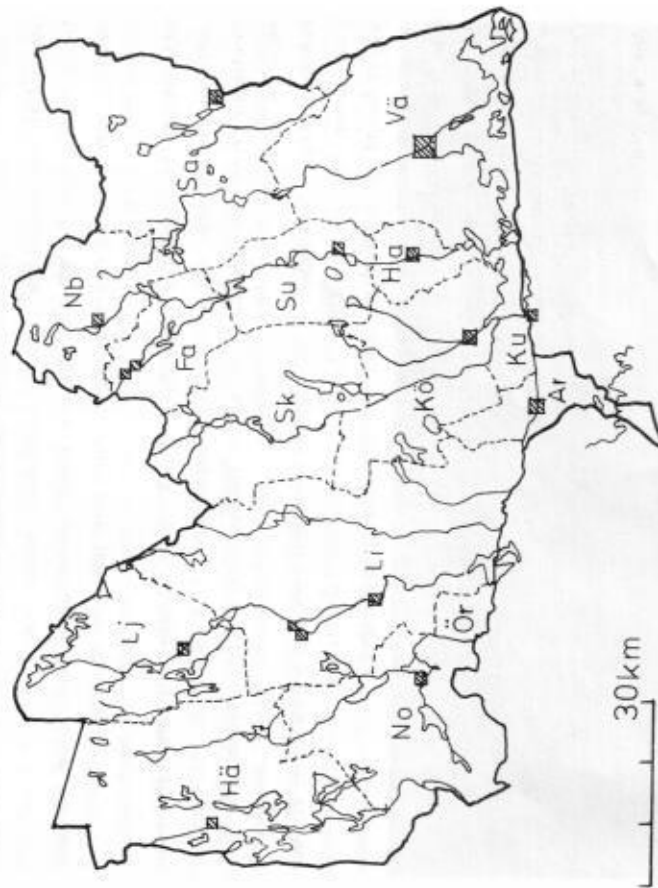
VÅREN: Mars var grå och solfattig. De första vårfåglaorna kom ca 14 dagar senare än normalt. Regn eller snö och mycket kallt väder kännetecknade april, sista dagarna i månaden föll snön ymnigt. Först kring den 10 maj blev det vår, med flera plusgrader och solskin. Nordliga vindar var dock dominerande fram till 27 maj, då det helt plötsligt blev sommarväder.

SOMMAREN: Juni blev en mycket nederbördsrik månad, liksom tidigare under våren dominerade nordvindarna. Kring midsommar och de första två juliveckorna var det fint sommarväder. Därefter återkom nordvinden och regnområdena. Augusti

var överlag också ostadig och solfattig.

HÖSTEN: De första två veckorna i september vräkte regnet ner, med väldiga översvämmingar som följde. Oktober blev en fin höstmånad med värme och många sol dagar. November var däremot som en vintermånad, med snö och kyla redan i början. I slutet av månaden var snötäcket 3 dm. De flesta sjöar frös till i mitten av november.

Västmanland



Figur 1. Västmanlands 15 kommuner. I Fiv nr 4 1985, sid 72-72 visas nå en annan karta de i rapporten oftast förekommande fågellokalerna.

GRUPPindelning: Smålom-storskrake. Sören Larsson, bivrak-trana. Martin Green, strandskata-lunnefågel. Karl-Gunnar Källebrink, skogsduva-sterskvätta. Roland Thuvander, ringtrast-korsparv. Göran Pettersson

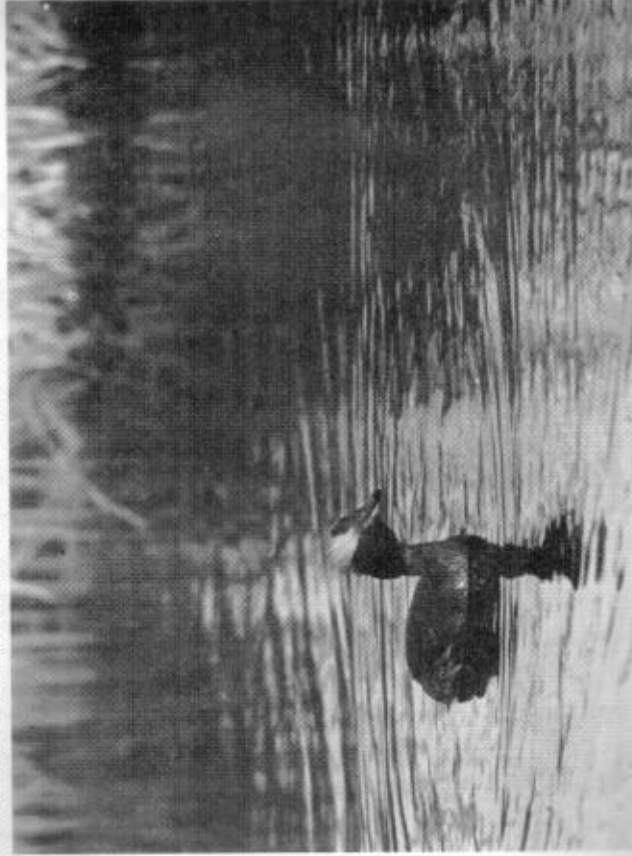
Artlista

SMÅLDM (*Gavia stellata*). Ingen ny häcklokal rapporterad. Det tycks föreligga en dålig bevakning av arten i häckningsområdet. Utanför häckningsområdet rapporterades följande fynd: 2 ex rast Fläcksjön 4/5 (KK) och 1 ex 26/5 (KE), 1 ex Höskovsmossen Sala kn 16/5 (KE), 1 ex Sala statsskog 19/5 (KE) och 1 ex över Sala stad 17/7 (KEm).

STORLDM (*G. arctica*). 28 häckningar rapporterade, varav en ny lokal från Surahammars kn som därmed har 13 kända häcklokaler sedan 1976. Årets första fynd, 1 ex 7/4 Råsvälen (TR), vilket är mycket tidigt på året, speciellt med tanke på den sena våren. Inget sent höstfynd föreligger.

SMÅDDOPPING (*Tachybaptus ruficollis*). 1 ex övervintrade vid ångkraftverket, Västerås 2/1-4/4 (BJE, PM m fl), 1 ex Ramnäs bruk 1/12 (SL, KGJ), ett höstfynd föreligger från den tidigare år säkra övervintringslokalen Hammarbyån Nora kn, 1 ex 26/11 (PB).

Två sommarfynd föreligger: 2 ex spelade Hagaberg Frövi 18/5 (SDE, JA m fl) samt 1 ex Gnien 19/5 (SL). Antalet fynd är av normal omfattning, ännu dock inget som tyder på att arten återkommit som häckfågel i landskapet.



Bara tre häckningar av svarthakedopping inrapporterades för 1985.
Foto: Christer Klingberg.

SKÅGGDOPPING (*Podiceps cristatus*). Häckningar i Bergslagen/skogslandet: 9 par häckade i Lindesbergs kn och 5-6 par i Hällefors kn. Från övriga Bergslagen saknas uppgifter. Från Surahammars kn har 39 häckningar rapporterats, bl a Vinsbosjön med hela 25 par (JÖ). Antalet rapporterade häckningar är betydligt färre än tidigare år.

Stort antal restande: 300 ex Nyckelgrundet Hjälmaren 8/8 (DN). Det är den största arsamlng som överhuvudtaget har rapporterats i landskapet.

GRÅHAKEDOPPING (*P. griseogenae*). Hela 9 fynd under året. 1 ex Fläcksjön 27/4 (PG, BL), 2 ex 28/4 (BL), 1 ex 1/5 (NB) och 2 ex 24/5 (BER, KE), 1 ex Hässlösbundet Västerås 8/5 (KL, HOH), 2 ex Hagaberg Frövi 11/5 (JM, Jem) samt 1 ex Askövikens 26/10 (MG).

Antalet fynd är betydligt flera än de senaste föregående åren. Fyndet av 1 par i Fläcksjön sent i maj är intressant.

SVARTHAKEDOPPING (*P. auritus*). Endast tre häckningar rapporterade från hela landskapet, 1 par i Norberg kn, 1 par i Arboga kn samt 1 par i Askövikens Dessutom finns junifynd från ytterligare 6 lämpliga häcklokaler. Årets första fynd: 1 ex Askövikens (MG) och 2 ex Värningen (SOE) 29/4. Normalår kommer "svarthaken" kring 20 april. Senaste fynd är 1 ex 8/9 Askövikens (NB).

STORSKARV (*Phalacrocorax carbo*). Endast 3 fynd. 1-2 ex Värningen 2/9-7/10 (EJ, m fl), 2 ex Fittjehuvud Hjälmaren 22/9 (SL) och 3 ex 6/10 (UE).

RÖRDROM (*Botaurus stellaris*). 20 ropande hanar rapporterade från målarområdet, inget fynd från övriga delar av landskapet. Vid västmanlands rördromsrikaste lokal Askövikens hördes endast 3 hanar.

De fåglar som normalt brukar uppträda i de mindre gynnsamma biotoperna ute i landskapet saknades i år. Att den stränga vintern långt nere i västeuropas drabbat landskapets rördrombestånd negativt visar också antalet hanar vid Askövikens.

HÄGER (*Ardea cinerea*). Om 1984 var ett rekordår för arten i västmanland, så medförde vinterförhållandena 1984-85 att arten återgick till normalt antal häckande par igen. Den största kolonin Flottgrundet, Ångsö hade 48 bon (TS), medan t ex Drmskär, Ridsån hade 10-talet bon (R)a).

I Lindesberg kn häckade 2 par (SLu) och i Skimskatteberg 1 par (RSt).

Alla vinterfynd utom ett gjordes på årets första dag, vilket är noterbart. 1 ex Askövikens, 1 ex Ångsö (TG, NB), 1 ex Gnien (JG, SL), 1 ex Surahammars (SL), 1 ex Sjömosjön (PS, TEv), 1 ex Arboga (UE) och 1 ex Långholmen Ångsö 5/1 (AA).

SVART STORK (*Ciconia nigra*). 1 ex ad i Sörbysjön Lindesbergs kn 31/5 (SDE, AS m fl). Troligen samma ex fanns änyo i Sörbysjön mellan den 4/7-28/7 (GÉN m fl).

Detta är det första kända fyndet av arten i landskapet sedan 1972 då 1 ex sågs i Västersjön Surahammars kn. Antalet fynd i landet har ökat de sista åren (Risberg 1984).

KNÖLSVAN (*Cygnus olor*). 19 häckande par rapporterade: Västerås 5, Surahammars 5, Arboga 1, Lindesberg 2 och Sala 6. Troligtvis föreligger dålig rapportering av arten från flera kommuner. Hur som helst är det en spillra av den knölsvanpopulation som fanns i landskapet för 10 år sedan (FIV 11:8-12). I Surahammars kn där arten följs mer ingående finns det tecken på en förbättring. Problemet att få flygga ungar kvarstår dock. 5 häcknade par fick fram tre flygga ungar. Övernitrning genomfördes vid Vårsbo Surahammars kn av 5 ex (KGJ) samt 1 ex i Arboga stad (UE).

MINDRE SÅNGSVAN (*C. columbianus*). Endast iakttagen i Sala kn: 1-2 ex i såväl Gorgen som Gussjön under perioden 16/4-5/5 (KE, HAJ m fl), 1 ex sträck Löten 5/5 (HÄJ). Ett höstfynd föreligger från Gorgen, 1 ex rast 13/10 (PLU).

Vårfynden omfattar max 6 individer, vilket är lågt i förhållande till genomsnittet för den senaste 10-årsperioden. Höstfyndet är det nionde i ordningen.



Den svarta storken vid Sörbysjön.
Foto: Erik "Plur" Jansson.

SÅNGSVAN (*C. cygnus*). 19 häckningar rapporterade: Surahammars 10, Lindesberg 7, Köping 1 och Skinnskateberg 1.

Detta är det största antalet häckande par som rapporterats något år. Arten har tidigare inte noterats som häckare i Köpings kn. Det totala antalet kända häckplatser för sångsvan i landskapet uppgår nu till 29 st.

Stora rastsiffror under våren: 200 ex Sjömosjön 11/4 (KLI), 223 ex Lisjö ångar Surahammars kn 21/4 (JG, SL), 135 ex Skultunasågen 21/4 (PG). I hela svartlåområdet noterades max 647 ex den 22/4 (TL). Storsjön MÖklinta 250 ex 21/4 (SD). Stora rastsiffror under hösten: 100 ex Fläcksjön 3/11 (PLU), 230 ex Sjömosjön 24/11 (TEV) samt 150 ex hela dec Västvalle Lindesberg kn (JUL), max 170 ex 25/12 (JUL).

Vårrestringen var av betydligt mindre omfattning än tidigare år, förmodligen beroende på den kalla våren.

SÄD GÅS (*Anser fabalis*). Rastande flockar över 50 ex: 50-60 ex rastade i svartlåområdet 21/4-5/5 (KEM, KE m fl), maxantal 165 ex 5/5 (HOH). Som mest rastade 100 ex Boda/Askövikens 21/4 (BJF), 55 ex Hedensberg Tillberga 1/5 (PM, TS). De två första oktoberveckorna rastade sädgäss åter vid Boda/Askövikens med max 300 ex 11-13/10 (PJT, MKa).

Följande bergslagsfynd föreligger: 5 ex Grythyttvikens 8/4 (MU) och 6 ex sträck Gytörp 2/5 (LA).

De senaste åren rastar arten i större omfattning i landskapet igen. Antalet vid Bodafälten är det högsta under 10-årsperioden.

SPETSBERGSGÅS (*A. brachyrhynchus*). 1 ex rast norr Arboga 2/5 (UE), 1 ex sträck Fläcksjön 5/5 (MG), 1 ex rast Sörsalbo 7/5 (SB), 2 ex rast Norrsjön Surahammars kn 9/5 (SL), dessutom 1 ex vid Boda/Askövikens 5-12/10 (MLI, NB, MG).

Antalet fynd är fler än vad som noterats tidigare år och kan sältas i samband med den allt mer ökande rastningen av Anser-flockar i Västmanland. Fynden av spetsbergsgås tenderar att öka i hela landet (Risberg 1985). Tidigare har 12 fynd av arten gjorts sedan 1976 i landskapet.

BLÅSGÅS (*A. albifrons*). 1 ex Hedensberg Tillberga 1/5 (TS), 1 ex Sjömosjön 4-7/5 (IPE, UE m fl), 1 ex sträck Fläcksjön 5/5 (MG, PLU), 1 ex rast Heddåker V-färnebo 6/5 (ÅBe), 2 ex Griens 8/5 (SL) samt 1 ex Löten 10-25/5 (ÅBe, SB). Höstfynd föreligger från Sjömosjön 1 ex 21/9 (TEV m fl) och 1 ex rast Boda/Askövikens 6-13/10 (NB, MG) samt 1 ex sträck Askövikens 6/10 (MG, NB). Antalet fynd är fler än något tidigare år, se spetsbergsgås.

GRÅGÅS (*A. anser*). Endast rapporterad med 2 kullar från Fröshammarsviken Arboga (UE).

För övrigt förekommer arten i allt större flockar under flyttningstiden. 44 ex Askövikens 29/4 (MG), 20 ex Sörgårdsbo V-färnebo 16/4 (KE), 33 ex Asköskar Ångsö 29/9 (TS) och 37 ex Askövikens 12/10 (MG).

Fynd i Gussjön i juli (KE:n) och Mälaren sent i maj och augusti (AA, AE m fl) indikerar att arten häckar på något mer ställe.

Första obs 24/3 Boda/Askö (PM); vilket är normalt. Senaste obs 14/10 Gorgen (TLI).

SNÖGÅS (*A. caerulescens*). 3 ex Askövikens 3/5 (MR), för övrigt föreligger ett vårfynd till av två färgmärkta fåglar vid Gussjön 6-11/4 (Jan Jörgensen, SB). Två höstfynd av en ensam fågel i Sala stad föreligger från den 4/9 (KE:n) och den 11/11 (KK).

Antalet fynd av arten minskar i Västmanland. 1977 häckade arten med ett par i Strömsholmsområdet och förmodligen i Västeråsfjärden 1982.

KANADAGÅS (*Branta canadensis*). 1000 ex rastade i Sjömosjön 24/11 (TEV). Det är den största ansamlingen som rapporterats i landskapet hittills. 350 ex rastade i Sörbynsjön 23/9 (SDE), 375 ex Gussjön 2/11 (Plu). Två vinterfynd finns: 65 ex Sörhörende 1/1 (BER) och 3 ex Ramnäs bruk 1/12 (SL).

VITKINDAD GÅS (*B. leucopsis*). 1 ex Sjömosjön 5-17/4 (MKÖ, BD m fl), 1 ex Sverkestaån Lindesbergs kn 27/4 (BD), 2 ex Ångsö 5/5 (PM), 1 ex rastande Boda/Askö-viken 5/10 (NB, MG) och 1 ex E Arboga stad 14/11 (UE). Förmodligen härstammar flertalet av dessa fåglar från fågelparker.

PRUTGÅS (*B. bernicla*). 9 ex sträck Malmön Köping 9/5 (PÖ, PFR). Detta är 9e vårfyndet av arten i landskapet.

GRAVAND (Tadorna tadorna). 4 ex sträckte vid Askövikens 31/8. Arten rapporteras numera årligen med enstaka fynd. (HOH)

BLÅSAND (*Anas penelope*). En häckning är rapporterad från Lindesbergs kn (MA). Ett ovanligt stort antal blåsänder översomrade i landskapet och av uppträdandet av döma kan flera häckningsförsök gjorts. Vid Askövikens minst 7 ex (5 hanar och 2 honor) (MG m fl), Sjömosjön 1 par 17/6 (TEV), Östhammarssjön 3 hanar och 2 honor 22-26/6 (SLa), Fläcksjön 2-3 ex hela juni (TLi), Löten 1-2 par (ÅBe), Lilla Nadden Surahammars kn 1 hane 6/7 (SL).

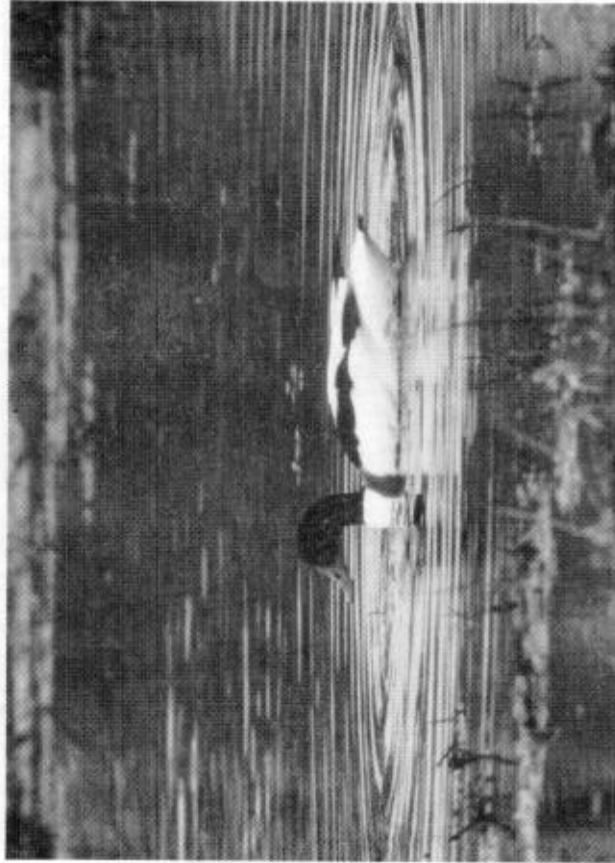
Största rastsifforna: 215 ex Fläcksjön 7/5 (SB) och 153 ex Grien 7/5 (SL).

SNATTERAND (*A. strepera*). 1 hane Gussjön 24/4 (KK), 1 par Vrenninge 25/5 (SB).

1 par Askövikens 7/5 (DG, NB) och den 25/5 (MG). En hane sågs ensam i viken den 30/6 (MLi) och den 6/7 (MG), 2 ex 22/7 (MG), 1 ex 24/7 (MG) och 3 ex 20/8 (MG).

1984 häckade arten för första gången i landskapet, just i Askövikens.

GRÄSAND (*A. platyrhynchos*). Ett stort antal gräsänder övervintrar årligen i Västerås stad. Som mest räknades 1039 ex 9/2 (TS). I Hällefors övervintrar årligen 100-talet ex (TC). I Sävsjön Hällefors kn fanns 60 ex under vintern (TC). Det skulle vara värdefullt att erhålla bättre kännedom om gräsanders övervintring i Västmanland, såväl antalsmässigt som lokaler.



Gravand. Sällsynt men årligen observerad i Västmanland.
Foto: Erik "Plur" Jansson.

STJÄRTAND (*A. acuta*). Endast två bentslagsfynd: 1 ex Grythyttteviken 17-18/4 (TC) och 1 par Hammar Hällefors kn 1/5 (MT, TC).

ARTA (*A. querquedula*). Ingen häckning rapporterad, däremot uppträdande som tyder på häckning eller häckningsförsök vid Askövikens (1 par) (MG), Västsvalla (1 par) (MKÖ), Löten (2-3 par) (ÅBe) och Gorgen (ÅBe, TLi). Senaste häckfyndet gjordes på Ervallaängarna 1982.

SKEDAND (*A. clypeata*). Fynd under häckningsstid (juni) och i lämplig häckbiotop föreligger från Löten 3-5 par (ÅBe), Gorgen 3 par (TLi, ÅBe), Fläcksjön 4 par (KE), Hallaren Sala kn 1 par (SÖ), Askövikens 6 par (NB), Lillsjön Nora 1 par 4/6 (PB). Övriga fynd i bergalagen: 2 par 20-23/4, vilket också var årets första obs landskapet (AKI, MT), 1 par 8/5 Grythyttvikens (IC) och 1 par högborn Hällefors kn 5/5 (IC, MT).

Av rapporterna att döma var det ett bra skedandår i landskapet. Årets sista observation gjordes i Gussjön där 2 ex sågs den 6/10 (KE).

BRUNAND (*Aythya ferina*). En enda häckning rapporterad. Den är från Sunnansjö Köpings kn (1 par) (GP m fl). Bergslagsfynden: 3 ex Grythyttvikens 6-15/4 (MT) och 1-3 ex på samma lokal 21/9-15/10 (MT, IC), 2 par Aspen Fagersta kn 6/5 (AKa). Största ansamlingen var 65 ex Gussjön 4/5 (PLu).

RINGAND (*A. collaris*). En hane upptäcktes vid Färjebron Fläcksjön 27/4 (KK) och stannade kvar i området till den 12/5 (KEm, EA m fl). Fyndet är det första av arten i landskapet.

VIGG (*A. fuligula*). 126 ex nestade i Askövikens 29/4 och 110 ex Stor-Värningen 7/11 (EJ). Detta är stora flockar för västmanländska förhållanden. Ett vinterfynd: 1 hane Hammarby Nora kn 5/1-24/2 (LA, PB m fl).

BERGAND (*A. marila*). 2 hanar och 1 hona Fläcksjön 10/5 (SB), 1 par 24/5 (KE, EA), 1 hane Benkarövikens 11/5 (Börje Uennerström), 1 par Rönrosjön Sala kn 12/5 (PLu) samt 5 honfärgade ex Fläcksjön 13/10 (PLu).

Antalet fynd är betydligt lägre än genomsnittet för den senaste 10-årsperioden. I figur 1 visas bergandens förekomst i landskapet perioden 1981-85. Att jämföra med föregående 5-årsperiod (FIV 12:62-77).

ALFÄGEL (*Clagnula hyemalis*). 1 hane Frövifors kraftstation 28/3 (EJ m fl), 1 hona Grythyttvikens 24-27/3 (MT, IC), 3 ex Hällsjön Sala kn 1/5 (NB, JR), 1 par Fläcksjön 5/5 (KEm) och 11/5 (KE), 1 par Gripen 6/5 (RLG), 1 ex sträck Askövikens 12/5 (HOH) och 1 ex Hjälmaren 14/5 (BEH). 8 fynd under året är normalt för den senaste 10-årsperioden.

SJÖORRE (*Melanitta nigra*). 41 fynd fördelade månadsvis: april 6, maj 32, juni 1 och oktober 2. Junifyndet härrör från Fläcksjön där 1 ex sågs den 2/6 (EA, KE) och den 4/6 (TLi, ÅBe).

Stora flockar: 41 ex Fläcksjön 20/5 (SB, EA), 30 ex på samma lokal 18/5 (MG), 12 ex Blacken Mälaren 27/5 (IS).

SVÄRTA (*M. fusca*). Endast 3 fynd under året. 2 ex Granfjärden Ångsö 9/5 (PM), 2 ex Gripen 12/5 (RLG) och 2 par Fläcksjön 24/5 (EA, BEr).

SALSKRAKE (*Mergus albellus*). 71 fynd under året är mycket under genomsnittet för den senaste 5-årsperioden. Fördelningen kommunvis: Sala 23, Västerås 20, Lindsberg 13, Surahammar 10, Köping 3, Hällsjön 1 och Hällefors 1 fynd. Fördelningen månadsvis: jan 3, mars 3, april 28, maj 24, okt 7 och nov 6.

Januarifyndet avser förmodligen samma individ i Arbogaån Lindsbergs kn 3-22/1 (MKÖ, JM m fl).

Stora antal: 11 ex Sverkestadsån Lindsbergs kn 25/4 (JTr), 11 ex Askövikens 10/11 (MG), 6 ex Fläcksjön 4/4 (BEr) och Gussjön 5/5 (PLu).

SMAASKRAKE (*M. serrator*). Två kullar rapporterade, en i Norasjön (PB) och en vid Rockesholm Hällefors kn (JS). Dessutom föreligger två fynd i Ångsöområdet i slutet av juni (PM, TS), Västeråsfjärden i början av juli (RLa) samt Vågsjön Surahammars kn i juli (RSt).

Tidigaste obs: 1 par Norasjön 20/4 (LU), inget höstfynd föreligger. Största flock var 8 ex Fläcksjön 12/5 (EA).

STORSKRAKE (*M. merganser*). 10 häckningar rapporterade: Sala 1, Norberg 1 Nora 1, Västerås 3 och Hällefors 4 st.

Ett stort antal vinterfynd föreligger från mälaramrådet, Kolbäckens i Surahammars kn och Hjälmaren.

BIVRÅK (*Pernis apivorus*). Häckningar och fynd under häckningsstid, de sistnämnda inom parentes, har rapporterats från följande kommuner: Lindsberg 4 (5), Sala 1, Västerås (10), Nora (4) och Hällefors (1).

HAVSÖRN (*Haliaetus albicilla*). Totalt 47 observationer under året, vilket är lägre än de senaste åren. Antalet ligger dock på medelvärdet för den senaste 10-årsperioden. Flest fynd kommer från Västerås, 22 st fördelar sig sålunda, 9 observationer av 4 ex under jan-april och 12 observationer av minst 3 ex under okt-dec. Dessutom sågs 1 juv vid Askövikens den 18/5 (HOH). Från Sala föreligger ovanligt många obser, 15 st, framför allt beroende på att en subad fågel uppehöll sig vid Fläcksjön 31/7-10/11 (EA, KE m fl). I övriga landskapet finns observationer från Surahammar 8 varav ett är på våren och de övriga på hösten. Från Lindsberg 1 ex 1/1 Sjömsjön (TEv, PS), 1 ex 22/1 Storströmmen Arboga-ån (MKÖ, TEv). Vid Norasjön sågs 1 juv den 17/11 (PB).

BRUN KÄRRHÖK (*Circus aeruginosus*). 13 häckningar eller troliga häckningar har rapporterats från Västerås (7), Sala (3), Arboga (2) och Skinnskatteberg (1 st). Det var den andra häckningen någonsin i Skinnskatteberg, den första gjordes 1984.

BLÅ KÄRRHÖK (*C. cyaneus*). 249 observationer har rapporterats under månaderna januari och april-december. Tidsfördelningen skiljer sig från förra året (FIV 16:93). 1985 gjordes huvuddelen av fynden av april och början av maj, dessutom var andelen höstfynd ovanligt liten (27% jämfört med 72% 1984). Detta är för övrigt något som gäller även de två andra norrländsrovfågelnas fjällvråk och stenfalk. En tänkbar förklaring kan vara det synnerligen dåliga vädret under den aktuella löbsperioden. Detta stoppade troligen upp sträcket varvid andelen rastande fåglar blev större än normalt, fler rastare leder till att chansen att observera dem blir större.

Sommarfynd: 1 hane Boda Västerås 16/5 (PM), 1 hona Hedöcker Sala 30/5 (TL, ÅBe), 1 hona Finnhult Hällefors 4/6 (TC), 1 hane Hedöcker 11/7 (TL, ÅBe) och 1 3k-hane Cementatlippen Köping 30/7 (DP).

Vinterfynd: 1 hona Broholmen Hallstahammar 2/1 (Lars Alvéén), 1 hona Dalsta Nora 1-19/1 (LA, RT), 1 honfågad Askövikén 26/1 (PT, ND) och 1 juv Askövikén 24/12 (MG, MLJ).

ÅNGSFÖK (*C. pygargus*). 1 hane Salbo bro Västerfärnebo 13/7 (KE). Det var det 2:e fyndet i Västmanland.

BRUN GLADA (*Milvus migrans*). 1 ex Örbäck Västerfärnebo 14/8 (KE), fynd nr 16 i landskapet.

DUVHÖK (*Accipiter gentilis*). 10 häckningar eller troliga häckningar är rapporterade. Dessa fördelar sig på Surahammar 4, Västerås 3, Lindsberg 1, Hällefors 1 och Sala 1 st.

DRMVRÅK (*Buteo buteo*). 9 häckningar har inrapporterats, dessa är från: Västerås 4, Surahammar 2, Lindsberg 2 och Köping 1 st.

Vinterfynd: 1 ex Blexbergssåsen Nora 2/1 (LA), 1 ex Fänninge Lindsberg 5-17/1 (JM, BD), 1 ex Grythyttvikén-Saxhyttan Hällefors kn 12-16/1 (MT, LJ m fl) och 1 ex Strömsholm Hallstahammar kn 30.12 (UC).

FJÄLLVRÅK (*B. lagopus*). Sammanlagt 103 fynd varav de flesta är från Sala och Västerås. Dessa fördelar sig på mars-maj 50 st och sept-nov 50 st samt 3 vinterfynd, 1 ex Borgåsund Västerås kn 1/1 (UC), 1 ex Viksäng Västerås 27/1 (NB) och 1 ex Saxen Nora 22-24/1 (VT).

KUNGSÖRN (*Anaëta chrysaëta*). Totalt 77 fynd, varav 42 från jan-april och 35 från sept-dec.

TORNFALK (*Falco tinnunculus*). Endast en rapporterad häckning, (från Arboga), vilket är det lägsta antalet som noterats under de senaste 10 åren. Sommarfynd finns från följande kommuner: Lindsberg 4, Surahammar 2, Hällefors 1, Nora 1 och Sala 1 st. Ett vinterfynd är känt, en hane Lusjövreten Västerfärnebo 2/2 (BEr).

STENFALK (*F. columbarius*). Hela 116 fynd under året, fördelade på vinter 1, vår 100 och höst 15. Det är det högsta antal som noterats under något år i landskapet. Tidsfördelningen är mycket snarlik den som uppvisades för blå kärrhök (se denna art). Ett vinterfynd finns från Hälla Västerås 31/1 1 ex (TG).

LÄRKFALK (*F. subbuteo*). 8 häckningar och hela 67 fynd under häckningstid har rapporterats. Häckningarna fördelar sig på följande kommuner, (antalet lokaler med fynd inom häcktid i parentes): Lindsberg 3, Sala 2 (14), Västerås 2 (5), Surahammar 1 (6), Nora (2), Skinnskatteberg (2), Arboga (1), Hallstahammar (1), Köping (1) och Hällefors (1).

PILGRIMSFALK (*F. peregrinus*). 1 hane mot N Gorgen 19/4 (KE), 1 ex mot N Bredmossen Sala 21/4 (SD), 1 ad hane mot S Askövikén 6/7 (MG) och 1 ex Sligdammen Lindsbergs kn 19/10 (MA).

JAKTFALK (*F. rusticolus* (*)). 1 juv Hässelö Västerås 6/4 (FG) och 1 juv Sörsgårdsbo Sala 22/12 (EA). Arten är observerad fem av de senaste tio åren.

JÄRPE (*Bonasia bonasia*). Ett 90-tal observationer från 69 lokaler, 14 konstaterade häckningar fördelar sig på: Surahammar 6, Västerås 2, Nora 2, Sala 1, Lindsberg 1, Skinnskatteberg 1 och Norberg 1. Antalet rapporter har ökat under hela 1980-talet, vilket troligtvis beror på större ornitologisk aktivitet i skogsområdena. Men få järpar rapporteras ändå, t ex är arten så vanlig i Hällefors kn att den inte rapporteras alls (TC).

ORRE (*Ictrix letrix*). Sammanlagt 27 spelplatser är rapporterade: Surahammar 13, Sala 7, Västerås 5, Arboga 1 och Köping 1. 16 av lekarna är med mer än 10 tuppar.

RAPPHÖNA (*Perdix perdix*). 3 ex varav 2 spelande hanar, Norrsälbo Sala kn 13/4, (SB, SÖ), 2 ex Löten Sala 5/5 (KE), 1 par Nickluna Västerås 8/5 (HLF, GK), 2 ex Bäcktorp Lindsberg 4-5/7 (PS, LB), 1 ad med 5 pull Nystrand Sala 16/7 (SÖ) och 1 ex i aug Västvalla Lindsberg (JW).

Antalet fynd varierar mellan åren. Kan det bero på utplantering från jägarhåll?

VAKTEL (*Coturnix coturnix*). 1 ex Hammarin Västerfärnebo 31/5 (KE), 1 ex Lerroparna Sala 15/6 (KK), 1 ex Finnbo bro Sala 19/6 (LL, AB) och 1 ex Flygfältet Köping 16/7 (LM).

Antalet är lika med genomsnittet för den senaste 10-årsperioden.

VATTENRALL (*Rallus aquaticus*). Fynd utanför Mälarenområdet och Sala finns endast från Lindsberg, 1 ex Östhammarsjön 1/5 och 10/6 (OS, SLA), 1 ex Damsjön 12-14/5 (MA) och 1 ex Väringen 28/5 (JM).

KORKNARR (*Crex crex*). 21 snärpande fåglar hörda under perioden 25/5-10/7. Sala, som mest 7 ex Löten 27/5-29/6 (KE, KK m fl), 3 ex Gorgen 10/6 (ABe), 1 ex Lerroparna 11-15/6 (KK, KE m) och 1 ex Fläcksjön 15-22/6 (PG, KK). Västerås, 2 ex Myrby 25/5 (LD), 1 ex Askövik 30/5-12/6 (NB, Mli m fl), 2 ex Trådalängarna 31/5-15/6 (NB, TG m fl), 1 ex Skultunessågen 3/6 (BL) och 1 ex Hälla 19/6 (MID). Köping, 1 ex Kolsva ladugård 17-22/6 (RSL). Lindsberg, 1 ex Västvalla 27/6-10/7 (JW m fl).

Antalet fynd är i nivå med de senaste 5 åren.

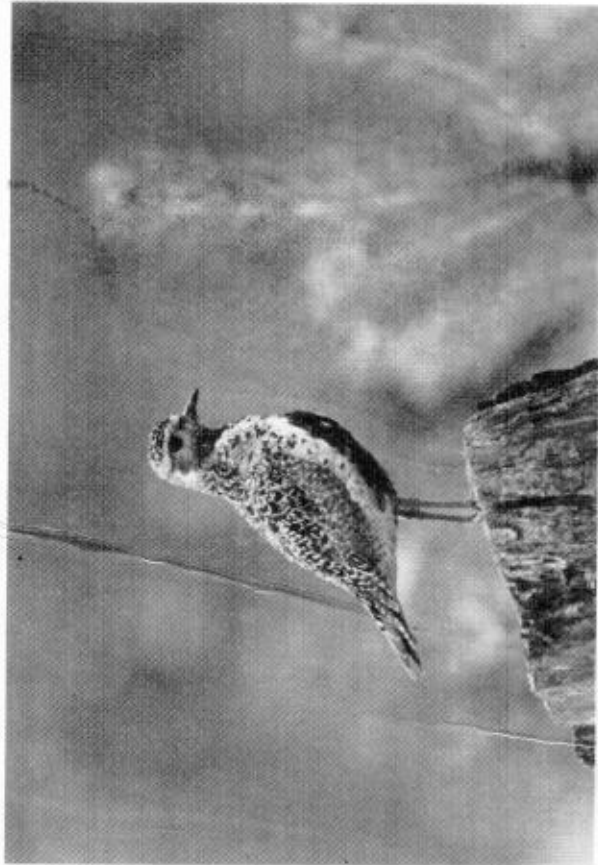
SMÅFLÄCKIG SLMPHÖNA (*Porzana porzana*). Endast fem spelande hanar har hörts 1985. Det är den lägsta årssumman under den senaste 10-årsperioden. De fem fynden fördelades på, Sala: 1 ex fd Bysjön 16/5 (KE m), 1 ex Fläcksjön 1-19/6 (KE, ABe m fl), 1 ex Rörbronsjön 20-30/6 (MG, KE m). Västerås: 1 ex Ångsjön 1/6 (PM). Lindsberg: 1 ex Östhammarsjön 31/5 (SLA).

MINDRE SLMPHÖNA (*P. parva*). 1 ex spelade i Askövik 12-13/6 (Mli, NB). Det är det 12 fyndet i Västmanland.

TRANA (*Grus grus*). 38 häckande eller revirhävande par har rapporterats.

STRANDSKATA (*Haematopus ostralegus*). Två häckningar rapporterade, båda från Mälaren: Bogen, Galten Köpings kn (Nvi, RSt) och Ryberg, Barkarö Västerås kn (TS, HX, RLA). Junifynd föreligger från flera ställen i Mälaren och från Svartåområdet i Sala kn.

Under sträcktid gjordes ovanligt många fynd (ca. 60) spridda över hela landskapet, de största flockarna var 25 ex Askövik 10/5 (MG) och 6 ex Gimpestenarna 18/8 (NB, MGA).



En rekordstor flock Ljungpipare rastade vid Sjömosjön våren 1985.

Foto: Christer Klingberg.

MINDRE STRANDPIPARE (*Charadrius hiaticula*). 32 häckningar eller troliga häckningar rapporterade. Fördelade kommunvis: Sala 8, Hällefors 7, Lindsberg 5, Köping 3, Västerås 2, Arboga 2, Nora 2, SuraHAMMAR 2 och Norberg 1.

Förmodligen besöks en del lokaler dåligt vissa år, därför uppstår en ojämn fördelning kommunvis under åren. Lindsbergs kn torde hysa det största beståndet i landskapet.

STÖRRE STRANDPIPARE (*Charadrius hiaticula*). Ansamlingar över 10 ex förekom endast vid Svartåområdet i Sala kn: 15 ex Vremminge 23/5 (HÅJ), 27 ex Qussjön 22/5 (ABe) och 25 ex 23/5 (HÅF), 25 ex Gorgen 25/5 (KK), 15 ex 26/5 (SB) och 16 ex 27/5 (KAm).

LJUNGPIPARE (*Pluvialis apricaria*). Stor flock: 1200 ex rastade vid Sjömosjön 11/5 (JE). Flocken är den största som någonsin rapporterats i landskapet.

KUSTPIPARE (*Pluvialis squatarola*). Vårobservationer: Rastade vid Gorgen med 2 ex 25/5 (EA), 3 ex 26/5 (SÖ, SB, ME) och 1 ex 5/6 (Tli). 2 ex str Köping 4/6 (HLF). Höst: 15 fynd gjordes perioden 2/7 - 2/10, största flocken var 14 ex Fläcksjön 30/7 (KK). Inga större flockar har rapporterats såsom under tidigare år.

KRISTSNÄPPA (*Calidris canutus*). 2 ex sträckande Askövikens 20/8 (MC), 22 ex str Askövikens 22/8 (Mk, MC) och 1 ex Slågdammen, Stripa Linde kn 31/8 (PMR, MA).
Årligen göres något fynd i landskapet.

SANDLÖPARE (*Calidris alba*). 3 ex rastande Stora Nadden Surahammars kn 4/9 (SL).
Detta är 10:e fyndet i landskapet.

SMÅSNÄPPA (*Calidris minuta*). Vår: 1 ex rastande Sjömosjön 9/5 (MKÖ, FA, NP),
1 ex Löten 21 och 23/5 (KE) och Gorgen 26/5 (SB, SÖ).

Höst: 7 fynd av 1 - 2 ex perioden 20/7 - 18/9.

Tidigare föreligger 6 värfynd.



Har Lindesbergs kommun flest häckande mindre strandpipare i landskapet?

Foto: Erik "Plur" Jansson.

MÖNSNÄPPA (*Calidris temminckii*). Större ansamlingar: Vid Svartåområdet i Sala kn
rastade 70 ex 24/5 (KE, KK, m fl).

Ansamlingar över 50 ex är ej tidigare kända för Västmanland.

I övrigt rapporterad från 7 lokaler i landskapet.

SPÖVSNÄPPA (*Calidris ferruginea*). 1 ex rastande Löten 24/5 (KE), 2 ex Hagaberg
Frövi 13/7 (JA), 1 ex KVV 2/8 och 6/8 (Leif Andersson), 1 - 2 ex 31/8 - 3/9
Hagaberg, Frövi (BD, JM, m fl). En flock sträckte Aliden, Ramnäs 31/8 (RLg),
1 ex Vagnhäll, Väringen 31/8 (EJ), 2 ex Ervallsångarna 15/9 (JM, JoM, JA).

Antalet fynd är fler än normalt.

KÄRRSNÄPPA (*Calidris alpina*). Ansamlingar över 25 ex under våren: 45 ex Löten
24/5 (KE) och 100 ex Gorgen 26/5 (MC).

Under hösten fåtaligare än normalt, största flock 35 ex Gorgen 6/10 (PLu).

Noterbart är att nedfall av kärrensäppor kan inträffa så tidigt som den 8/5.

Tidigare är då ansamlingar iakttagits har varit i slutet av maj.

SKÄRRSNÄPPA (*Calidris maritima*). Ett ex rastade Gussjön 1/5 (KE).

Andra fyndet för Västmanland, det första gjordes på samma lokal 19/4 1980.

MÖRSNÄPPA (*Limicola falcinellus*). Vår: Endast rapporterad från Svartåområdet
i Sala kn: 5 ex Gorgen 14/5 (Tli), 8 ex 25 - 26/5 (KK, GP, HåJ) och 4 ex 27/5
(KEM). 2 ex Gussjön 22 - 23/5 (Tli, Mke, HåJ) och 2 ex 26/5 (KE). 1 ex Löten
24/5 (MBe), 2 ex 27/5 (KEM) och 1 ex 30/5 (KE). 1 ex Fläcksjön 25/5 (KK) och
2 ex Sörsälbo 25/5 (GP, KK).

Höst: Ett ex rastade Gammelbo, Lindesberg 3/9 (PA).

Att så många exemplar rastade under våren är unikt. En kombination av väder
och goda rastlokaler torde vara orsaken.

BRUSHANE (*Philomachus pugnax*). Ansamlingar över 100 ex: 250 ex fd Bocksjön,
Västerås kn 8/5 (PM), 140 ex samma lokal 9/5 (Mlj), 110 ex c - tippen, Köping
10/5 (GP, NI), 100 ex Sjömo och Västvallå, Linde kn 17/5 (MKÖ, JW). Vid Svartå-
området i Sala kn rastade över 100 ex perioden 16/5 - 25/5, med som mest 1220
ex den 23/5 (Tli, m fl).

Är med sena översvämmingar innebär i regel att arten rastar i betydande antal.

DVÄRBECKASIN (*Lymnocyrtus minimus*). 15 fåglar rapporterade, samtliga hördes
spela i maj. Fördelat kommunvis: Västerås 9, Lindesberg 2 och Sala 4.

Normalt göres 10 fynd under våren. Noterbart är att inget höstfynd rapporterats.
Kan det bero på att sjöstränder mera sällan besöks i oktober?

DUBBELBECKASIN (*Gallinago media*). 7 fynd under året. 1 ex spelade Trådarängarna, Västerås kn 12 och 14/5 (MLi). 1 ex spel c-tippen, Köping 15 - 17/5 (GP, PR, m fl). 1 ex Askövikens 17 - 18/5 (MLi). 1 ex Gorgen 19/5 (EA). 1 ex spel Löten 27/5 (KE). 1 ex stöttes 7/9 på samma lokal (KEm). 1 ex Askövikens 14/9 (MG, HOH).

Under perioden 1976 - 84 gjordes 15 fynd.

MORKILLA (*Scolopax rusticola*). Vinterfynd: 2 ex Bäcktorry, Finnåkerssjön 15/12 (gnsLa)

RÖDSPÖV (*Limosa limosa*). 1 ex Ervallaängarna 28/4 (JM). 1 ex Svartåmrådet Sala kn 2 - 5/5 och 15 - 16/5 (KK, m fl). 2 ex Sjömosjön 12/5 (H. Norrgrann) och 1 ex 18/7 (UE).

MYRSPOV (*Limosa lapponica*). Vår: 1 ex rastade Röhosjön 6/5 (PG) och Näs, Fläcksjön 8/5 (KK). Höst: 11 flockar noterade på syvästräck tiden 20/7 - 18/9. De största var 180 ex Boda, Västerås 13/8 (Mka, NB), 65 ex Sala 23/7 (KK) och 56 ex Gussjön 12/8 (SB).

Noterbart att inga myrspövar sågs utanför Västerås och Sala kn.

SMÅSPÖV (*Numenius phaeopus*). Vår: 40 fynd tiden 16/4 - 17/5. De största flockarna var 32 ex Gussjön 11/5 (HMH, RLa) och 18 ex 5/5 (PLu). 16 ex sträcke Askövikens 11/5 (PM). Hälften av vårfynden gjordes i västra delarna.

Höstfynd: 12 fynd under tiden 3/7 - 2/9 av 1 till 6 exemplar.

SVARTSNÄPPA (*Tringa erythropus*). Inga större flockar noterades rastande, de största var 35 ex fd Bocksjön, Västerås kn 9/5 (MLi) och 30 ex Gorgen 10/5 (Abe).

RÖRENA (*Tringa totanus*). Häckning: 1 par Sjömosjön (JW, TEv, MKo). Ett par häckade troligen vid Gorgen (TLi).

De största flockarna som noterades var 30 ex Ervallaängarna 6 - 8/5 (JM) och 15 ex Gorgen 25/5 (EA).

ROSKARL (*Arenaria interpres*). Sammanlagt gjordes 14 vårfynd och 3 höstfynd, så många fynd har ej tidigare noterats i landskapet. 1 ex Näs, Fläcksjön 4/5 (HÅJ) och Sörsalbo samma dag (PLu). 1 ex fd Bocksjön 6 - 7/5 (PT). 2 ex fd Bocksjön 8/5 (Abe). 1 - 2 ex Sjömosjön 9 - 10/5 (JW, m fl). 1 ex Lisjön Surahammars kn 11/5 (RLg). 1 ex Fläcksjön 11/5 (HOH). 1 ex Storsjön, Meklinta

12/5 (SÖ, SB). 1 ex c - tippen, Köping 16/5 (PPr). 1 ex Salbohed 19/5 (KE). 1 ex Gussjön 21/5 (BL, SL). 1 ex Fläcksjön 25/5 (KK) och 27/5 (EA). 3 ex KVV, Västerås 3/6 (Magnus Lundh). 1 ex Gåmpelstenarna 17/7 (AA) och 20/8 (AA, MLi). 1 ex Vagnhall, Väringen 2/9 (LJ).

SMÅNÄBBAD SIMSNÄPPA (*Phalaropus lobatus*). 2 ex Näs, Fläcksjön 19/5 (HÅJ) och 4 ex 29/5 (Friberg). 1 ex Gussjön 22/5 (Abe). 4 + 1 ex rastande Löten 24/5 (KE) och 11 ex rastade på samma lokal 25/5 (SB). 2 ex Gorgen 27/5 (KE).

Orsaken till dessa många observationer torde vara samma som för myrsnäppa.

LABB (*Stercorarius parasiticus*). 1 ex sträcke Ängsö 25/5 (TS).

OBEST LABB (*Stercorarius* sp.). 1 ex sträcke Grythyttteviken 20/10 (TC).

DVÄRGOMÅS (*Larus minutus*). 1 - 2 ex Fläcksjön 25/5 - 15/6 (HÅJ, m fl) samt 1 ex 29/7 och 3 ex 1/8 (EA). 1 ex Löten 22/5 och 24/5 (KE, TLi). 3 ad S. Valen, Arboga 8/7 (UE). 2 juv Askövikens 24/7 (MG). 1 juv Björmönen 7/9 (AA, HOH).

Antalet fynd av normal omfattning.

HAVSTRUT (*Larus marinus*). Tre häckningar rapporterade. Bofynd gjordes vid L Skorven (TS), Hungerhall, Gålden Kungsör kn (Ni, GP) och Skarpan Arboga (UE). Detta är största antalet häckningar som rapporterats under ett och samma år.

GRÄTRUT (*Larus argentatus*). Stor ansamling: 900 ex Hamnen Västerås 27/3 (PM).

SKRANTÄRNA (*Sterna caspia*). Endast 14 fynd rapporterade under året.

Vår: 1 ex Hjälmaren 5 - 8/5 (UE) och 1 ex Fläcksjön 15/5 (KE). Största ansamling 20 ex Nyckelgranulet 8/8 (ON).

SILVERTÄRNA (*Sterna paradisaea*). 16 ex rastade Väringen 6/5 (JA) och 1 ex Ervallaängarna samma dag (LJ). 6 + 3 str. Askövikens 11/5 (NB, MLi). Vid Fläcksjön rastade 25 ex 24/5 (EA, KK), 5 ex 25/5 (KK, KEm) och 3 ex 27/5 (Peter Nordin). 1 ex Grien 25/5 (SI). 2 ex Norrsjön 27/5 (RLg, SL). 28 ex str Askövikens 20/8 (MG). 4 ex str Grien 31/8 (SL).

SVAKTÄRNA (*Chlidonias niger*). Häckning: 20 par häckade i Fläcksjön (KK). 3 par häckade Hällsjön (HÅJ,EA). 10 par påbörjade häckning vid Löten (SB, m fl), bona övergavs när vattnet sjönk undan. 1 par häckade vid Sjömosjön (TEV, JM), boet spolierrades dock av högvatten. Vid Åskövikens häckade minst 1 - 2 par och fick ut en unge, möjligen häckade ytterligare något par (MC,MLI). Vid Ladugårdssjön uppehöll sig som mest 32 ex den 19/6 (ARA), fåglar sågs från maj-juli så häckning torde ha förekommit.

För övrigt gjordes flera ströbservationer runt om i landskapet.

VITVINGAD TÄRNA (*Chlidonias leucopterus*). 1 ad Löten 22/5 (Åbe). Samma fågel upptäcktes vid Fläcksjön dagen efter där den stannade till den 27/5 (HÅJ).

Arten är ny för Västmanland.

SKOGSDUVA (*Columba oenas*). Antal fynd under häckningstid kommunvis: Västerås 2, Surahammar 11, Hallstahammar 5, Sala 8, Nora 1 och Hällefors 2 lokaler.

Arten är mycket ojämnt rapporterad. Rapporter saknas från sex kommuner.

TURKUDUVA (*Streptopelia decaocto*). Maximalt antal duvor rapporterade från olika kommuner: Västerås 70, Köping 18, Arboga 7, Nora 3. Fynd från Skogslandet och Bergslagen: 1 ex Storå Linde kn 22/5 (OA) och 1 ex Hällefors 26-28/4 (SGI).

TURTURDUVA (*Streptopelia turtur*). 1 ex Åhlbo Sala kn 5/6 (KE) och 1 ex Berg Sala kn 5/7 (KE).

Två observationer är normalt för ett år.

BERGDUV (*Bubo bubo*). Tre ropande hanar från Bergslagsområdet.

HÖKUGGLA (*Surnia ulula*). 2 ex Västerås mossen 1/1 (JK), 1 ex Hällefors början av januari (gm GH), 1 ex Saxhyttefallet 20/1 (gm GH), 1 ex Pansartorp 20/1 (gm GH) samtliga i Hällefors kn. 1 ex Höskov mossen Sala kn 37/1 (KE), 1 ex Hällefors slutet av januari (Stig Karlsson), 1 ex öster om Frövi 20/2 (MG), 1 ex Hammarn Hällefors kn början av mars (gm GH), 1 par Lövsjön Hällefors kn 17/3 (LEA), 1 ex sträckande Gorgen 18/4 (SB), 1 ex Stålldalen Ljusnarsbergs kn 19/8 (PER) och 1 ex St Tomsjön Hällefors kn 25/8 (gm GH).

HORNUGGLA (*Asio otus*). Antal rapporterade häckningar kommunvis: Västerås 19, Sala 8, Surahammar 1, Linde 2, Köping 1 och Hallstahammar 1. Vinterfynd: 2 ex funna döda i Hällefors feb-mars (gm TC).

1985 är ett normalår vad avser antalet häckningar. Här framstår tydligt den variation som finns mellan Mälardalen och Skogslandet/Bergslagen.

JORDUGGLA (*Asio flammeus*). Antal fynd kommunvis: Köping 2, Sala 4, Linde 4, Västerås 2, Arboga 1 och Örebro 2. Inga rapporter från Bergslagen.

NATTSKÄRRA (*Caprimulgus europaeus*). Antal spelande hanar kommunvis: Surahammar: 9, Linde 3, Nora 1, Sala 15, Hällefors 1 och Nittälvsdalen på gränsen mellan Hällefors och Ljusnarsbergs kommuner 8 ex.

Antalet rapporter för 1985 är normalt.

OBESTÄMD BLÅTARE (*Merops sp.*). 1 ex Finnhult Hällefors kn 17-18/8 (TC m fl). Första fyndet av blåtare i landskapet. Tyvärr kunde inte arttillhörigheten fastställas.

GRÅSPETT (*Picus canus*). 1 ex Bråten Hällefors kn i februari (Uno Gustafsson), 1 hane Orrnäs Sala kn 21/5 (KE), 1 ex ropande Gryten Surahammar kn 9/6 (ONI, GP).

Tre rapporterade fynd är normalt för de senaste åren.

VITRYGGIG HACKSPETT (*Dendrocopos leucotos*). 1 hane Semla Fagersta kn 12/3 och 23/3 (ÅKA), 1 hona Semla Fagersta kn 22/4 och 21/11 (ÅKA), 1 ex Liaskogen Linde kn 30/3-8/4 (JA, JM), 1 ex Liaskogen 18/5 (JA) och 1 juv hane Norrsjön Surahammar kn (SL).

1985 års fynd är något fler än de båda föregående årens men totalt sett har arten en vikande trend.

MINDRE HACKSPETT (*Dendrocopos minor*). Antal fyndlokaler med arten under häckningstid kommunvis: Sala 11, Västerås 21, Surahammar 4, Linde 6, Nora 3, Hallstahammar 3, Fagersta 2, Köping 1 och Hällefors 4.

Antalet fynd är ungefär samma som föregående år. Av rapporterna att döma är arten vanligast i Västerås-Salaområdet.

TRÄDLÄRKA (*Lullula arborea*). Antal fynd kommunvis: Västerås 4, Surahammar 12, Linde 1, Skinnskatteberg 1, Sala 7 och Nittälvsdalen på gränsen mellan Hällefors och Ljusnarsbergs kommuner 1 ex.

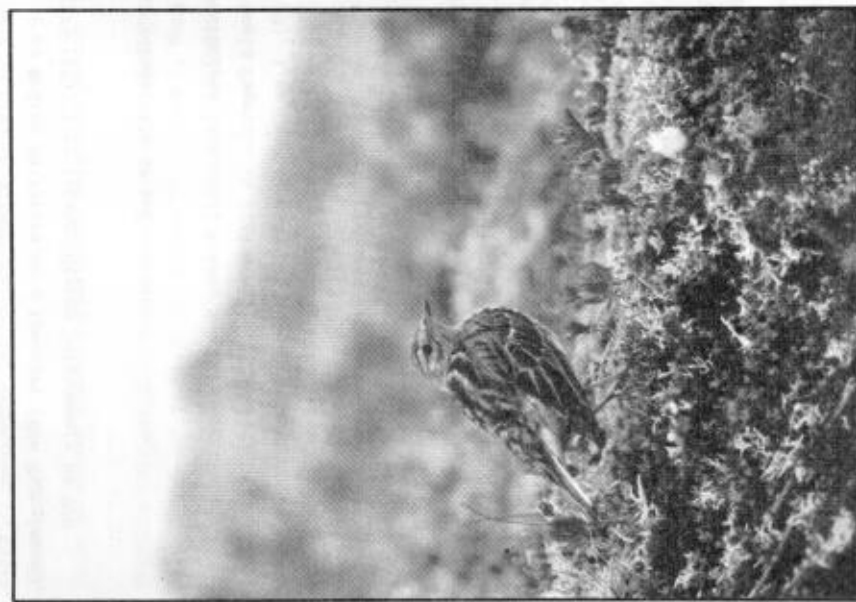
Antalet fynd de senaste åren tyder på en tillbakagång av arten i Västmanland.

RÖDSTRUPIG PIPLÄRKA (*Anthus cervinus*). Vårobservationer: 1 ex Löten Sala kn 16/5 (SB, SÖ), 1 ex Gnien Surahammars kn 16/5 (SL), 2 ex Askö Västerås kn 17/5 (MLi), 2 ex Askö 18/5 (HOH), 1 ex Fläcksjön Sala kn 18/5 (MC), 1 ex Löten 19/5 (PG), 1 ex Löten 25/5 (SB), 1 ex Gorgen Sala kn 27/5 (KEm) och 2 ex Fläcksjön Sala kn 27/5 (Peter Nordin). Höstobservationer: 16 ex i östra delen av landskapet och 1 ex Plantskolan Hällefors kn 7/9 (CS, IC).

Under 1985 hela verksamhetsperiod har aldrig så många vårfynd rapporterats som 1985. Även antalet höstobservationer är större än normalt.

SKÄRPIPLÄRKA (*Anthus spinoletta*). 1 ex Gussjön Sala kn 1/5 (KE), 1-2 ex Vagnhäll, Väringen Linde kn 13-30/9 (EJ).

Upptäckandet 1985 är normalt för arten i landskapet under senare år.



Vårfynden av rödstrupig piplärka blev fler än någonsin 1985.
Foto: Christer Klingberg.

FORSÄRLA (*Motacilla cinerea*). 1 ex Gnien Surahammars kn 14/4 (SL) och 1 ex Fimbro bro Sala kn 30/8 (KE).

Två observationer per år är normalt för landskapet. Arten har endast noterats som häckfågel 1978, då på två lokaler.

SYDNÄKTERGAL (*Luscinia megarhynchos*). 1 ex sjungande Lövsta, Askövikens Västerås kn 30/5-25/8 (TS, HJ, HOH = fl).

Första fyndet i Västmanland.

BLÅHAKE (*Luscinia svecica*). Vårobservationer: 1 ex Liegatan Västerås 7/5 (Torbjörn Bäcklund), 1 ex, 1 ex Askö Västerås kn 8/5 (PM) och 11/5 (HeB), 1 ex Dingtuna Västerås kn 11/5 (PM), 1 hane Gussjön Sala kn 13/5 (HOH), 1 ex Rävberget, Ramnäs Surahammars kn 13/5 (R Lundmark), 1 ex Kilbäcken Surahammars kn 15/5 (SL), 1 ex Finndäkerssjön Linde kn 12/5 (JM, JoM), 1 ex Storå Linde kn 15/5 (OM), 1 ex Hinseberg, Frövi Linde kn 16/5 (JM), 1 ex Vassbron, Ringaby Linde kn 9/6 (PS), 1 ex Salbohed Sala kn 15/5 (KE) och 1 ex Fläcksjön Sala kn 24/5 (KE).

1982 och 1985 är toppår för antalet vårobservationer. Under övriga år har rapporterna varit få eller inga alls från våren.

SVART RÖDSTJÄRT (*Phoenicurus ochruros*). 1 hane Fellingbro Linde kn 20/5 (TEv, TPe), 1 ex Västerås 2/5 (NB), 1 trolig häckning Surahammars bruk (TSS), 2 ex Västerås 15/6 (PT, HOH), 1 ex Västerås 28/6 (TS), 1 ex Arosbygden Västerås 15/6 (MLi), 1 ex Västerås 25/6 (PM), 1 hane Frövifors i juni Linde kn (EJ) och 1 häckning SKF Hällefors (Nils Svensson).

Antalet rapporter under senare år har varit tämligen konstant.

RINGTRAST (*Turdus torquatus*). 16 fynd om 22 fåglar noterades under 1985. Samtliga fynd gjordes under perioden 22/4 - 6/5. Inga höstfynd. Höstfynden genom åren inskränker sig till totalt 8. Därutöver finns två vinterfynd. Största chans att få se ringtrast har man i bergslagsområdet och skogslandet, där en övervägande del av fynden görs.

KOLTRAST (*Turdus merula*). 22 vinterfynd fördelade kommunvis: Västerås 16, Surahammars 5 och Sala 1.

Arten övervintrar i avsevärt mindre antal under kalla vintrar. Under motsvarande period 1984 gjordes nära 100 fynd i landskapet.

RÖDVINGETRÄST (*Turdus iliacus*). Totalt 4 vinterfynd. 1 ex 1/1 - 23/1 Hällefors (TC). 3 fynd i december i Västerås kn (NB m fl).

Detta är tredje året i följd som vinterfynd görs.

GRÖSKOPPSÅNGARE (*Locustella naevia*). Fynd i Bergslagen och Skogslännet (ej Sala kn): Surahammar 29, Lindsberg 16, Köping 5, Hällefors 1, Nora 2, Skinnskatteberg 1. Liksom i fjol saknas fynd från Ljusnarsberg och Norberg.

FLOIDSÅNGARE (*Locustella fluviatilis*). 1 ex Hagaberg, Frövi, Linde kn 2 - 19/6 (JM, m fl). 1 ex Låten, Sala kn 10/6 (KE). 1 ex 18 - 20/6 Nybron, Rönnsås, Surahammars kn (Rlg, SL). 1 ex 4 km v om Arboga 18/6 (UE). 1 ex Baståsen, Surahammar kn 25/6 (SL). 1 ex Salbohed, Sala kn 26/6 (KE). 1 ex Norså, Köpings kn 3/7 (Pfr). 1 ex Ösby, Västerfärnebo, Sala kn 4/7 (KE). 1 ex Malmön, Köpings kn 15/7 (HLf). 1 ex Askövik 27/7 (MG).

10 fynd under ett år är normalt. Liksom tidigare görs de flesta fynd endast vid ett observationstillfälle.

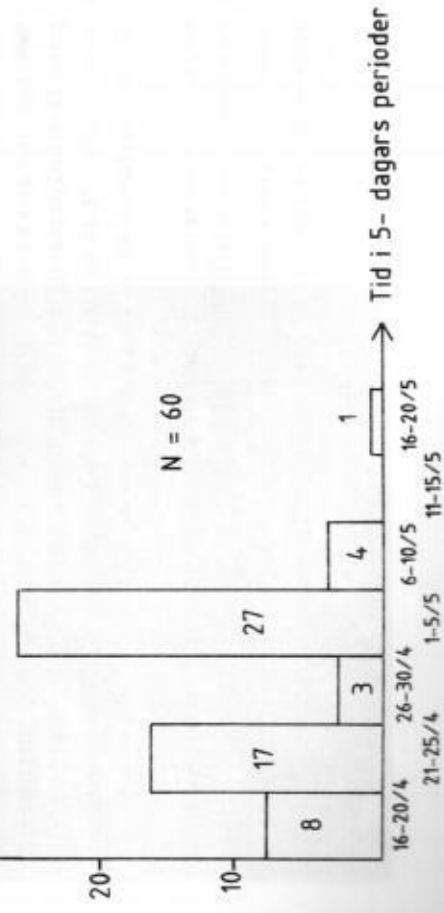
VASSÅNGARE (*Locustella luscinioides*). 1 ex Hedströmmen, Köpingsön, Kungsörs kn 5/6 (GP, J A Franzén).

Fyndet är det 6:e i landskapet och det första sedan 1978.

RINGTRAST

Antal fynd

Vårfynd uppdelat i 5-dagars perioder
1981 - 85



SKVANSÅNGARE (*Acrocephalus schoenobaenus*). 10 fynd i bergslagsområdet mellan 29/5 - 14/6. Lindsbergs kn 5 fynd och Nora kn 5 fynd.

BUSKSÅNGARE (*Acrocephalus dumetorum*). 1 ex Cementa, Köping 21 - 23/6 (GP, AE, PFr). 12:e fyndet i landskapet.

KÄRRSÅNGARE (*Acrocephalus paulustris*). 49 ex mellan 31/5 - 27/6 samt ett höstfynd: 1 ex fångad Lisjöviken, Surahammars kn 25/8 (SL), utgör tillsammans med 1979 (49 - 50 ex) det bästa året någonsin. Från västra delen av landskapet finns 4 fynd: 1 ex Övre sjön, Sällinge, Linde kn 10/6 (SLa), 1 ex Knutsberg, Nora 11 - 12/6 (HLj), 1 ex Sjömosjön 16/6 (TEV) samt 1 ex Ångaboviken, Linde kn 16/6 (PMR). Sedan 1975 har antalet fynd ökat markant, se figur. Antalet häckningar är dock inskränkt till ett bofynd vid Malmön, Köpings kn 20/6 1977(AE).

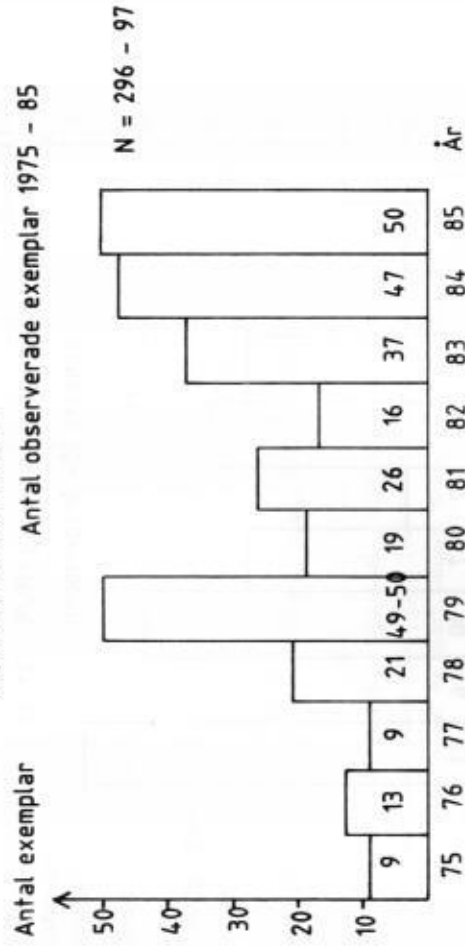
TRASTSÅNGARE (*Acrocephalus arundinaceus*). Askövik 1 är en säker lokal där observationer tycks göras vid varje besök i maj - juni. Första fyndet gjordes redan 12/5 (HH), vilket är det tidigaste genom åren. Som mest hördes här 5 ex 30/5 (HH,PT). Övriga fynd: 1 ex Näs, Fläcksjön, Sala kn 2/6 (KE), 1 ex Gussjön Sala kn 2/6 (KE) och 1 ex Västlandaholm, Västlandsjön, Köpings kn 14 - 25/6 (RSE, m fl).

SVARHANTTA (*Sylvia atricapilla*). Vinterfynd: 1 ex Odengatan, Nora 7/1 (BR).

Vinterfynd görs ej årligen.

KÄRRSÅNGARE

Antal observerade exemplar 1975 - 85



GRANSÅNGARE (*Phylloscopus collybita*). Sommarfynd: 12 iakttagelser mellan 22/5-23/7, fördelade kommunvis: Sala 4, Nora 2, Hallstahammar 2, Surahammar 2, Lindsberg 2 och Västerås 2. Antalet sommarfynd är det högsta någonsin och landskapets 5:e häckning konstaterades i Rynningefors, Lінде kn (CEV). De tidigare häckningarna skedde åren 1947, 1966, 1974 och 1983.

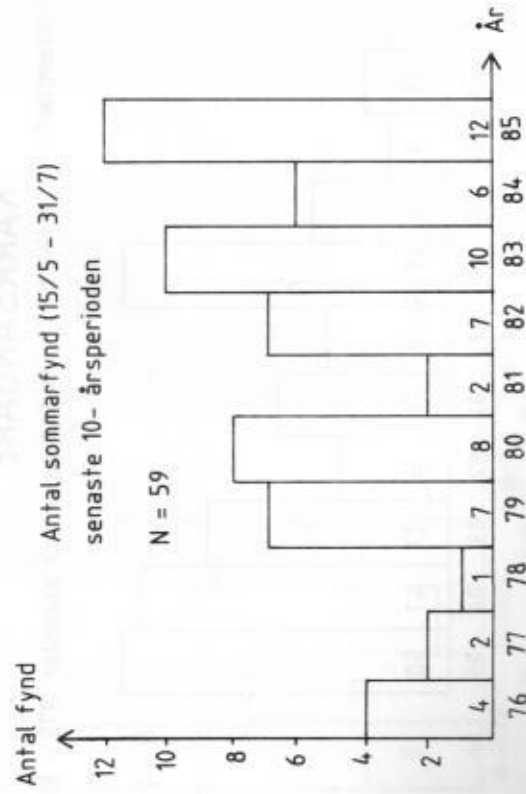
MINDRE FLUGSNAPPARE (*Picedula parva*). 1 ex sjungande Kindlabböjden, Hällefors kn 19/5 (Klas Rosenbergh). 1 hane sj Gisslarboån, Kolsva, Köpings kn 20 - 28/5 (RST m fl). 1 ex Hamaren, Västerfärnebo 22 - 24/5 (NE). 1 honfärgad Noor, Nora kn 26/5 (Bo Mörnerud). 1 hane sj Hultasjön, Lінде kn 27/5 (Gunnar Eriksson). 1 hane Loftstugan, Grimsö, Lінде kn 1/6 (Per Edénhamm). 1 hane sj Byån, Grimsö Lінде kn 3/6 (Mikael Frisk). 1 hane sj Klacka Lerberg, Nora kn 8/6 samt 1 par på samma lokal 20 och 24/6 (Bo Mörnerud). 1 ex Lorthagen, Västerfärnebo, Sala kn 22/6 (KK). 1 sj Sigfridsbo, Skerike, Västerås kn 28 och 30/6 (PM, TS) samt 1 sj Gladjärmen, Nyberget Lінде kn 6/7 (M). 11 fynd är i nivå med fjolåret (12 fynd) men klart högre än övriga år under 1980-talet. 1980 (2 fynd), 1981 (6), 1982 (7), 1983 (7).

SKOGSMES (*Panurus biarmicus*). Endast iakttagen vid Askövikens under 1985.

5 iakttagelser mellan 12 - 16/1, med som mest 6 - 7 ex den 15:e (DG, ML). Den 13/1 sågs på samma lokal 4 hannar och 2 honor (NB, TC).

Första fynden i landskapet sedan december 1978 och även då var Askövikens observationslokalen.

GRANSÅNGARE



SOMMARGYLING (*Oriolus oriolus*). 1 ex Holmaviken, Fullerö, Västerås kn 19/5 (RLa). 1 hane Storå, Lінде kn 29/5 (OA). 1 ex Björke, Munktorp, Köpings kn 3/6 (LH). 1 ex Grimsö, Lінде kn 7/6 (PA). 1 sj Löten, Sala kn 7/6 (KE).

5 fynd är klart över genomsnittet, 2,9 fynd/år, för den senaste 10 årsperioden. Fullerö-fågeln är en av de tidigaste observationerna i Västmanland. 16/5 1982 Lінде kn och 18/5 Västerås kn är de enda tidigare fynden. Från slutet av maj fram till midsommartid görs normalt de flesta fynden.

NÖTKRÄKA (*Nucifraga cyocatactes*). Häckning 2 - 4 revir vid Käglan, Dysjön, Kägleborg, Lінде kn (IA, ÖN). Fynd från bergslagsområdet och skogslandet: Lінде kn 21, Surahammar 19, Sala 16, Nora 1 och Köping 1.

SMÅNÄBBAD NÖTKRÄKA (*Nucifraga c. macrohynchos*). Hela 17 fynd om 28 individer. Örav 11 fynd från Hällefors kn: 3 ex Slaggtippen 14/9 (M, TC), 1 ex Hällefors 17/9 (OA), 1 ex Pansartorp 25/9 (gm ASy), 1 ex Holmsjön, Finnult 28/9-6/10 (ASy). 1 ex Ö Kråkaviken 28/9 (M. Rehrsson). 1 ex Hällefors 30/9 (Levin Lindberg). 1 ex Djupdalslult 1/10 (ÖP). 1 ex S Bäcken 6/10 (Svante Kling). 2 ex L Tomsjön 6/10 (IAn). 1 ex Furåsskolan 9/10 (AKL). 1 ex Slivergruvan 11/10 (D. Forsberg), samtliga Hällefors kn. 1 ex Högsholm, Västerås kn 6/10 (LG). 9 ex vägen Tortuna-Bred, Västerås kn 13/10 (LG). 1 ex Ulfsbommen Surahammar kn 19/10 (TSÄ, A. Rúnérus). 1 ex Tåkten, Surahammar kn 19/10 (TSÄ, Bo Nilsson). 1 ex Ekeholm, Barkarö Västerås kn 9/11 (HÖH, RLa), samt 1 ex Greksåsar Nora kn 1 - 7/12 (BU).

Reisen är anträffad endast under en säsong tidigare, nämligen invasionshösten 1968.

STARE (*Stumus vulgaris*). 1 ex övervintrade Hällefors (TC). 2 ex Rättarvägen Nora 1/1 (SP). 1 ex halstavägen, Nora 26/1 (BR). 2 ex Sala 29/1 (SÖ). 1 ex Hällefors 15/12 (TC).

Endast 5 fynd jämfört med fjolårets 17 (se koltrast).

BOFINK (*Fringilla coelebs*). 20 vinterfynd jämfört med fjolårets 32. Största ansamlingarna sågs med 50 ex i mitten av januari samt 27 - 28/1 vid Boda, Dingtuna Västerås kn (NB, PT) och 40 ex Norsatippen, Köping 15/1 (AE). Endast 1 bergslagsfynd 1 hane Gunnarsbergsvägen, Nora 3/2 (BU).

BERGFINK (*Fringilla montifringilla*). Ingen häckning konstaterad. Vinterfynden blev lika många som i fjol (32) men flockstorlekarna avsevärt större. Som mest sågs 2 - 400 ex under januari månad vid Boda, Dingtuna, Västerås kn

(NB, PT m fl) samt 200 ex Dalsta, Nora januari månad (CK m fl). Vinterfynden kommunvis fördelade: Lindsberg 8, Nora 5, Hällefors 1, Köping 4, Kungsör 1, Surahammar 2, Västerås 12.

Noterbart är att det gjordes fler vinterfynd av bergfink än bofink i bergslagsområdet.

GRÖNFINK (*Carduelis chloris*). Vinterfynd: En rejäl flock om 800 ex sågs på Norsattippen, Köping 11/1 (AE).

VINTERHÖPPLING (*Carduelis flavirostris*). 33 värfynd vilket är mycket över det normala och 3 höstfynd vilket är under det normala. Vinterfynden är 8 till antalet. Stora flockar under året: Ca 100 ex Bodafälten, Västerås kn 21/4 (HÖF), 80 ex Norsattippen, Köping 30/1 (GNI), 65 ex Näs, Fläcksjön, Sala kn 27/4 (KK).

SNÖSISKA (*Carduelis hornemanni*). Hela 22 fynd av en art som ej uppträder årligen i landskapet. Samtliga fynd är från perioden 7/1 - 30/4. Fynden fördelade kommunvis enligt: Köping 10, Hällefors 3, Sala 2, Västerås 2, Fagersta 1, Nora 1, Lindsberg 1, Kungsör 1, Surahammar 1.

BÄNDELKORSNÄBB (*Loxia leucoptera*). 1 ex Lisjö, Surahammar kn 24/8 (SL). 9 ex Asköviken 2/9 (PT). 1 ex Hemossen, Rumsås, Surahammar kn 20/9 (BJE). 1 ex Norsasilon, Köping 16/10 (GP). 2 ex Salbohed, Sala 22 - 23/10 (KE). 1 hona Surahammar 17/11 (HW). 4 hannar + 3 honor Rynningefors, Lінде kn 30/11 (MA, TEV, Sören Everlid).

7 fynd är många då arten ej är årlig i landskapet.

TALLBIT (*Pinicola enucleator*). 4 ex str Bodaberget, Hallstahammar kn 8/1 (ARA). 2 ex Vetterstorp, Västerås kn 9/2 (MG). 1 ex Mosserud, Hällefors kn maj månad (JS, LaJ). 2 ex Höskovsmossen, Sala kn 5/10 (KE). 1 ex Asholm, Fläcksjön, Sala kn 17/11 (KE) samt 1 ex Salbohed, Sala kn 31/12 (KE).

6 fynd är normalt utanför invasionsåren.

STENKNÄCK (*Coccothraustes coccothraustes*). Fynd utanför mälardeltat: 3 ex Lindsberg 15/2 (MA). 1 ex str Kroksmossen, Surahammar kn 28/4 (SL). 1 ex Näs, Fläcksjön, Sala kn 4/5 (PLU). 1 ex Norrsjölund, Surahammar kn 27/5 (SL). 1 ex Hällefors 10/9 (SGI). 1 ex Frövi, Lінде kn 8/10 (gm EJ). 1 ex Asens gård Finnåker, Lінде kn 27/10 (SLa). 1 - 4 ex Lindsberg 6 - 31/12 (MA). 1 ex Hällefors 30/12 (MG). 2 ex Stora, Lінде kn slutet av december månad (OA).

Ett normalt uppträdande i området.



Snöspår rastade i stort antal i april. Mer än 80 fynd av varierande antal individer inrapporterades.
Foto: Christer Klingberg.

LAPSPÅRV (*Calarius lapponicus*). 26 värfynd. 25 fynd under tiden 21/4 - 6/5. 14 höstfynd, alla under tiden 24/8 - 14/9. Berslagsfynd: 1 ex Plantskolan, Hällefors (TC). 2 ex gamla soptippen Hällefors 8/9 (TC, MT). 2 ex Sligdammen, Stråssa, Lінде kn 21/9 (MA).

Antal fynd och tidpunkter är normalt för västmanländska förhållanden.

SNÖSPÅRV (*Plectrophenax nivalis*). 27 flockar om mer än 100 ex. De största flockarna inrapporterades enligt: 500 ex Boda, Västerås kn 14/4 (TG), 500 ex 7 och 13/4 (PMG, PT m fl), 300 ex Asköviken 8/4 (MR), 200 ex Trådarön, Irsta, Västerås kn 8/4 (TS). Totalt 82 värfynd inrapporterade är det kraftigaste värsträcket någonsin i landskapet. 1975 antalsmässigt undantaget då som mest 4000 ex sågs i Sala kn. Merparten av värfynden från 1985 ligger i perioden 28/3 - 14/4 vilket ej avviker från tidigare vårar.

GULSPÅRV (*Emberiza citrinella*). 900 ex Norsattippen, Köping 11/1 (AE).
(Se grönfink).

ORTOLANSFÄRV (*Emberiza hortulana*). Fynd från bergslagsområdet och skogslandet: 1 ex sj Lidsjö bruk, Surahammars kn 9/5 (SL). 1 ex Ävestbo ångar, Fagersta kn 12/5 (AKa). 1 ex Gnien, Surahammars kn 16/5 (SL). 1 ex Nybron, Surahammars kn 18/5 (Rtg). 1 ex str Kindlahöjden, Hällefors kn 19/5 (Klas Rosenbergs). 1 ex Djupebo, Surahammars kn 22/6 (SL). 1 ex sj Kibäckens, Surahammars kn 28/6 (SL). 13 stationära hannar Västvalla, Linde kn (JM m fl). 3 par Nyckelby- Fågryste, Linde kn (JW). Antal fynd faller väl in med ökningen under 1980-talet. 1980 (3 fynd), 1981 (2), 1982 (9), 1983 (11), 1984 (4) och 1985 (13).

VIESPARV (*Emberiza rustica*) 1 hona Vrenninge, Sala kn 4/5 (KK, Pla). 1 ex Gnien, Surahammars kn 7/5 (SL). 1 sj hane Slaggtippen, Hällefors kn 7/5 (TC). 1 sj hane Bråtmossen, Linde kn 18/5 och 1/6 (JM, JoM). 4 fynd är något under genomsnittet under 1980-talet (5,8). Första året under perioden då höstfynd saknas.

SÄVSPARV (*Emberiza schoeniclus*). 17 vinterfynd och samtliga under januari månad. 3 ex Västvalla, Linde kn 1 - 9/1 (JM m fl). Övriga fynd från Västerås kn där som mest sågs 50 ex Boda mitten av januari (NB). Vinterfynd görs numer årligen, vanligtvis i december månad.

KOMPLETTERINGAR OCH RÄTTELSE TILL TIDIGARE ÅRSRAPPORTER

1984: Brun glada. 1 ex Kopparberg Ljusnarsbergs kn 10/4 (Pelle Aldenäs).

1984: Pilgrimsfalk. 1 ex Boda/Asköviken Västerås kn 10-11/4 (MG).

1984: Vaktel. 1 ex N Hovberga Sala 28/5 (KK).

1984: Lavskrika. 1 ex Hjulsjö Hällefors kn 7/2 (gm Lad). 1 ex Lilla Sand-sjön Hällefors kn 19/5 (GP).

1985: Rödhake. 1 ex Arbans väg Köping 4/1 (Peter Eklund).

Gransångare förekommer regelbundet sommartid i Västmanland sedan 1974, ej sedan 1981 som står i FIV nr 4 1985 sid 94.

SIGNATURER

AA Anders Andersson, AE Arne Eklöv, AK Anders Karlsson, AKA Arne Karlsson, AKI Anders Kling, ASY Aulis Syväjärvi, AS Andreas Sandberg,

BC Bo Carlgren, BE En do Eriksson, Valen, BER do Eriksson, BK Västerfärnebo, BJE Bjarne Eriksson, BD Bo Dahlström, BKN Bo Carlgren, BL Bert Larsson, BPE Bosse Persson, BR Berit Ragné, BU Björn Uhr,

CK Christer Klingberg, CS Christina Svensson,

CG Daniel Green,

EA Erik Andersson, EJ Erik Jansson,

FA Fredrik Andersson,

GE En Gunnar Eriksson, GH Göran Hagberg, GK Chia Krantz, GL Gunnar Lignell, GN Göran Nilsson, GP Göran Pettersson, GPE Gunde Persson,

HE H Henrik Dahl, HL Håkan Lernefalk, HLJ Hans Ljungkvist, HR Hans Larsson, HJ Holger Johansson, HOH Hans-Ulöv Hellkvist, HÅJ Håkan Johansson,

IA Ingvar Andersson, IAN Ivan Andersson,

JA Jerry Andersson, JG Jan Grip, JGÖ Joakim Göransson, JM Jan-Erik Malmstigen, JOM Johan Malmstigen, JR Jonas Rehnberg, JS Jonny Sveder, JIN Johnny Tegin, JU Johan Uretenberg,

KE Kjell Eklund, KEK Krister Ekman, KJ Karl-Gunnar Johansson, KI Kjell Ingeström, KK Kalle Källebrink, KLI Kurt Lindström,

LA Lars Asklund, LB Lennart Bartoft, LEA Lars-Erik Alvé, LAJ Lars Jansson, LG Lennart Gladh, LM Leo Mäkinen, LH Lillebror Hammarström, LJ Leif Johansson, LK Lennart Karlsson, LSA Lennart Sandberg, LU Lisbeth Uhr,

MA Mats Andersson, MG Martin Green, MLI Magnus Liljefors, MKA Magnus Karlsson, MKÖ Magnus Köpman, MR Marcus Rehnberg, MI Mats Trillikott,

NB Niclas Backström, ND Nils Olsson, NP Niklas Persson,

OA Ola Almkvist, OAN Olle Andersson, ON Oskar Norrgrann,

OS Ove Sjöberg,

PA Per Angelstam, PB Peter Bernövall, PE Peter Eriksson,

PG Patrik Granlund, PLU Peter Lundberg, PFR Peter Frodin,

PM Per Magnusson, PI Pentti Tatti, PMR Per-Martin Ramberg,

PR Patrik Rönnestad, PS Peter Ståring, PÖ Peter Öhman,

RG Robert Grip, RLA Richard Lager, RLQ Robert Lager, RST Robert Ström, RT Roland Thuvander,

SB Stefan Björklund, SGI Sven-Gunnar Ingelström, SJU Sivert Juneholm, SL Sören Larsson, SLA Sven Larsson, SÖE Sven-Olov Eriksson, SÖ Seppo Ormiskangas, SP Sverre Persson, SÖ Stig Ohman,

TC Tomas Carlsson, TEV Tomas Evelid, TG Tomas Gustafsson,

TLI Tore Lindberg, TPE Tony Persson, TRY Tomas Rydén, TS Thomas Skoqlund, TÅ Tom Sävström,

UC Ulf Carlsson, UE Ulf Eriksson, VT Valdemar Törnkvist,

YU Yngve Pettersson, ÅBE Åke Berg.