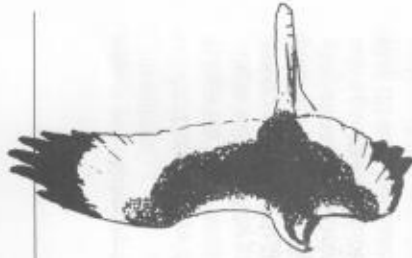


# Bruna kärnhöken inventerad

Thomas Pettersson

*Under 1995 inventerades förekomsten av brun kärnhök över hela landet. I Västmanland står det utom tvivel att kärnhöken ökat kraftigt i antal och vidgat sitt utbredningsområde. 45 häckande par har rapporterats in för 1995.*



DGN

Föreliggande översikt av den bruna kärnhökens förekomst i Västmanland är i första hand föranledd av att arten inventerades under 1995. Sveriges Ornitologiska Förenings forskningskommitté utsåg nämligen brun kärnhök till s k riksinventeringsart detta år. Tidigare har arten riksinventerats tre gånger, nämligen 1958, 1969 och 1979. Regionala rapportkommittén (Rrk) i Västmanland hade inför 1995 års inventering som ambition att åtminstone sedan tidigare kända häckningslokaler för arten skulle kontrolleras. Kontakt togs direkt med lokalt verksamma ornitologer och upprop om inventeringar infördes i *Fåglar i Västmanland* 3/94. Nedan redovisas inventeringsresultatet 1995 tämligen summariskt och exempelvis utelämnas uppgifter om antalet adulta individer per lokal liksom detaljer om häckningsresultat. Primärmaterial förvaras av Rrk. Resultatet för hela Sverige har sammanställts av KJELLEN (1996).

## Historik

Under 1800-talets första hälft tycks den bruna kärnhöken inte ha varit direkt ovanlig i vassrika sjöar i södra Sverige, men därefter, fram till fridlysningen 1919, minskade arten starkt, främst på grund av sjösänkningar och förföljelse (CURRY-LINDAHL 1959). Därefter har arten ökat i antal och vidgat sitt utbredningsområde (SOF 1978).

För Västmanlands del är äldre uppgifter

om brun kärnhök sparsamma. I SUNDSTRÖMS (1868) översikt över vertebratfaunan i Örebro län, vilket innefattar västra halvan av landskapet Västmanland, nämns arten inte alls. CARLSON (1894) anför att arten häckar spridd och tämligen sällsynt i "Mälartrakterna", dock utan att nämna Västmanland specifikt.

EKMANS (1922) meddelare, T. RINGSTRÖM, rapporterade bofynd från Strömsholm, västerstrakten och Kvicksund medan ERIK ROSENBERG år 1924 rapporterade tre par från Frösshammarsviken av Hjälmaren (ROSENIUS 1939). FLOBERGUS (1925) nämner att brun kärnhök häckar i strömsholmstrakten, "såsom i Ryttern", i västerstrakten, Ängsö och troligen även i köpingstrakten. Möjligen grundas den senare uppgiften på en fågel i Rudbeckianska skolans i Västerås samlingsar, som bär etikett med uppgiften "m Köpingstr. aug. 1923". Vid HANS AVELINS första besök vid Askövikens år 1933 iaktogs bobygge och det första bofyndet där gjordes 1936 (AVELIN 1958). De halvstora ungarna i det boet hittades senare ihjälslagna, vilket vittnar om att förföljelse förekom trots fridlysningen av arten (GIRELL 1942). AVELIN (1958) framhåller det troliga i att brun kärnhök funnits vid Askövikens långt tidigare, då den observerats där av yrkesverksamma fiskare redan omkring 1910. WALLDEN (1955) nämner sex målarlokaler i västerstrakten samt två "inlandslokaler" där



Från och med 1919, då brun kärnhök fridlystes, har den ökat i antal och vidgat sitt utbredningsområde.  
Foto: Kim Lill

arten förekommer eller har förekommit.

Förekomster utanför målar- resp. hjälmarmrådena är kända först från Fläcksjön i Fläckebo, varifrån W. VON KNORRING rapporterade på 1950-talet att arten troligen häckar (GIRELL 1958) samt från Storsjön i Möklinta på 1960-talet (AVELIN 1968), närmare bestämt 1963 (GREEN 1981).

Första häckningen vid Gussjön i Fläckebo konstaterades 1970 (GREEN 1981). Den första riksinventeringen 1958 resulterade i 7-9 häckande par för Västmanlands del, samtliga i Mälaren. Ett par synes då också ha funnits vid Frösshammarsviken av Hjälmaren på gränsen till Närke (ENEMAR 1959). Vid den påföljande riksinventeringen 1969 rapporterades 9-11 par från Västmanland, fördelade på Mälaren (6-8), Hjälmaren (2) resp. Toftasjön i Arboga (1) (ANDERSSON & LARSSON 1971). Jämnt tio år senare, år 1979, riksinventerades brun kärnhök ånyo. Denna gång rapporterades 9-13 par från Västmanland, varav 8-10 i Mälaren (BYLIN 1981). Förutom ett misslyckat häckningsförsök i Norrsjön (Sura) 1976, konstaterades den

första häckningen i Surahammars kommun år 1990, då ett par häckade i Västersjön (Sura). I Lindsbergs kommun konstaterades den första häckningen i kommunen år 1984, då ett par häckade i Sjömosjön (Fellingsbro) på gränsen till Närke. Samma år fanns arten häckande för första gången även i Skinnkattebergs kommun, nämligen vid Spaden (Hed).

## Inventeringsresultat 1995

Nedan görs en summarisk kommunvis genomgång av inkomna rapporter. Till denna fogas kommentarer samt en uppskattning av det verkliga antalet par. Efter kommunnamnet anges inom parentes rapporterats respektive uppskattat antal par brun kärnhök 1995.

Totalt har 45 häckande par rapporterats och Västmanlands bestånd skattas till 59 par. Detta är ett par mer än KJELLEN (1996) redovisade, vilket hänger samman med en sent inkommen rapport.

Västerås (14/22)

Här finns i särklass fler kärnhökpar än i någon annan kommun i landskapet. Förekomsten är

starkt koncentrerad till Mälaren, där det också är svårt att avgränsa enskilda lokaler från varandra. Totalt har 14 häckningsförsök rapporterats, varav 11 i Mälaren. De övriga fanns vid Frövisjön (Skultuna), Hällisjön (Haraker) samt Mungasjön (Romfartuna). Den senare är en ny lokal för arten. En negativ rapport föreligger från Ångsjön (Irsta/Kärro), där brun kärrhök häckat åtminstone 1989. Askövikens hyser den tätaste förekomsten och inventerades väl 1995. Dock bedömdes endast sex par häcka, vilket kan jämföras med nio par både 1988 och 1989, då arten senast inventerades där.

Några områden i Mälaren har inventerats bristfälligt eller inte alls. Från Ångsöområdet rapporterades två häckningar, där emellertid fem par fanns i mitten av 1980-talet. Riddårköpelagen, som i mitten av 1970-talet hyste två par, kontrollerades inte 1995. Stavholmsviken har regelbundet hyst häckande kärrhök, de senaste tjugo åren, men ingen rapport har influit för 1995. Jag bedömer att ytterligare åtta par kan finnas, varför Västerås kommun uppskattas hysa 22 par brun kärrhök 1995.

#### Hallstahammar (3/4)

Kommunen är uppenbarligen hyggligt inventerad och tre par har rapporterats, därav ett vid Lagårdssjön (Kolbäck) och övriga två vid Mälaren. Från Billingen (Kolbäck) har ett par rapporterats, men med tanke på de relativt stora vassområden som finns där, vågar jag tro att ytterligare något par häckar. Jag uppskattar därför antalet par till fyra.

#### Köping (2/4)

Från denna vidsträckt kommun med till synes många lämpliga lokaler har endast två par rapporterats, nämligen från Norsa vid Mälaren samt vid köpingsdelen av Barkarövikens. Västlandsjön (Himmata/Medåker/V:a Skedvi) har åtminstone i mitten av 1980-talet hyst ett par under några år, men inventerades inte 1995. Vid Skedvisjön (V:a Skedvi) gjordes en observation av ett par den 30 april. Förutom potentiella lokaler längs mälärstranden kan ytterligare några sjöar tänkas hysa brun kärrhök, t. ex. Lundbynsjön (Odensvi). En försiktig bedömning hamnar på fyra par.

#### Kungsör (3/3)

Den del av kommunen som hör till landskapet Västmanland är välinventerad. Barkarövikens (Kungsörssjön) hyste två par och i vassarna utanför Kungsöuddens häckade ytterligare ett par. Således tre par i Kungsörs kommun 1995.

#### Arboga (1/3)

Här har uppropet om inventeringen uppenbarligen inte alls fått något gehör. En häckning vid Gälsjön har visserligen rapporterats, men inga uppgifter föreligger från Hjälmaren, där Frösshammarsviken åtminstone för tio år sedan hyste 1-2 par. Det torde finnas åtminstone tre par i den del av kommunen som ligger i Västmanland.

#### Sala (10/12)

I Sala kommun har flertalet sedan tidigare kända lokaler kontrollerats 1995. Dessa uppgår till åtta till antalet och negativ uppgift föreligger från en av dessa, nämligen Gorgen i Västerfärnebo. I gengäld upptäcktes två nya lokaler, dels Stävresjön (Fläckebo/Kila/Västerfärnebo), dels Långsjön (Karbenning/Västerfärnebo). Enstaka häckande par noterades därutöver vid Fläcksjön, Gussjön (båda Fläckebo), Gammebynsjön, Storsjön (båda Möklinta), Bysjön (Västerfärnebo) och Fröstboviken av Hallaren (Sala). Vid Lergruparna (Sala) konstaterades den första häckningen så sent som 1993, och 1995 häckade där två par. Totalt således tio häckande par i Sala kommun. Med tanke på att någon häckning kan ha missats vid Storsjön, eventuellt också Gorgen, blir bedömningen tolv par.

#### Surahammar (2/2)

Kommunen är liten och traditionellt mycket välbevakad och det är knappast sannolikt att något par, utöver de två som rapporterats, undgått upptäckt. Häckningslokaler i Västersjön resp. Sörsjön, är kända sedan början av 1990-talet.

*Lindesberg inkl. Ervalla i Örebro k:n (9/9)*  
Ännu ett välinventerat område. Sedan den första häckningen 1984 är elva häckningslokaler kända. Fyra av dessa är belägna vid Väringen. Häckning konstaterades för första gången 1995 vid Löa-Tjärnen (Ramsberg), vilket samtidigt är den första konstaterade häckningen någonsin i Bergslagen i Västmanland. Negativa rapporter föreligger 1995 från Gällingen och Sörbysjön, båda i Felingsbro. Nio häckningar, varav en i Ervalla f.g. rapporterades 1995 och detta antal får anses överensstämma väl med det verkliga.

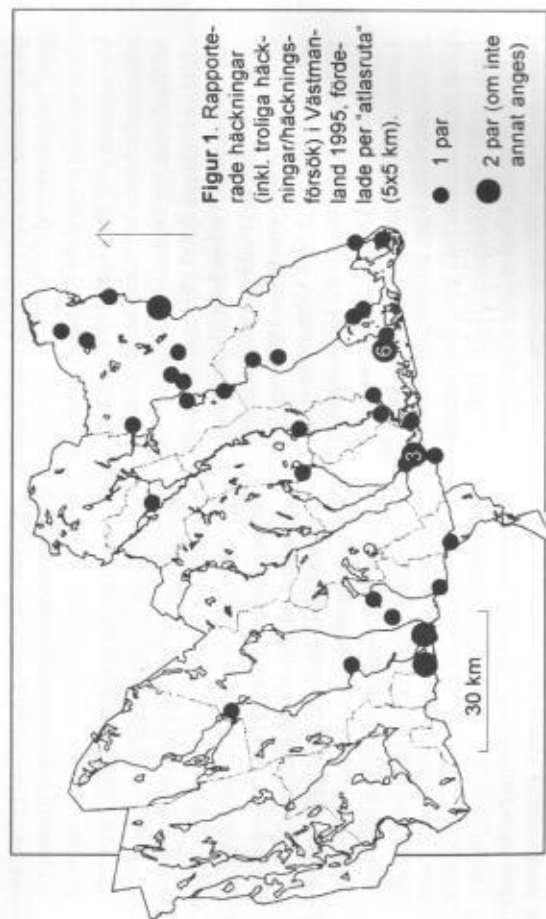
#### Fagersta (1/1)

Brun kärrhök har tidigare inte rapporterats häckande i kommunen, men 1995 ägde uppenbarligen ett försök rum i Lilla Aspen (Västansfors), där ett bobyggande par sågs.



Uppskattningvis 59 par brun kärrhök häckade i Västmanland 1996.

Foto: Christer Klingberg/ProNatura



Figur 1. Rapporterade häckningar (inkl. troliga häckningar/häckningsförsök) i Västmanland 1995, fördelade per "atlasruta" (5x5 km).

● 1 par  
● 2 par (om inte annat anges)

## Skinnskatteberg (0/1)

Häckning konstaterades i Spaden (Hed) 1984 och 1985, men inte 1995. Kärrhökar observerades dock under tidiga våren, varför ett oupptäckt häckningsförsök kan ha ägt rum. Bedömning: 1 par.

## Diskussion

Det är ställt utom allt tvivel att den bruna kärrhöken ökat kraftigt i antal och vidgat sitt utbredningsområde i Västmanland. Men trots bl. a. fyra riksinventeringar är det dock inte helt lätt att i detalj kunna redogöra för expansionens förlopp. Särskilt de tre första riksinventeringarna, 1958, 1969 och 1979, var troligen inte alls representativa. Exempelvis rapporterades år 1976 till Rrk så många som 20 par, vilket kan jämföras med riksinventeringens 1979 resultat 10-12 par. Materialet tycks emellertid ge vid handen att arten länge var nästan helt knuten till Mälaren och Hjälmaren. Först under 1970-talet tycks spridningen till andra sjöar ha tagit fart på allvar. Det dröjde sålunda till 1984 innan den första häckningen konstaterades i Lindesbergs kommun, där den sedan dess häckat på elva lokaler, varav ca. fem årligen.

Som nämnts tidigare nådde expansionen Bergslagen år 1995. En särskild omständig-

het våren 1995, som kan ha haft betydelse för inventeringsresultatet, var en exceptionellt omfattande vårflood, både i tid och rum. Högvattnet kan i vissa fall ha medfört problem vid bobyggandet och därmed bidragit till en högre andel misslyckade häckningsförsök.

Vid inventeringar av detta slag, med endast enstaka besök, är det givetvis större risk att misslyckade häckningar inte registreras alls. Detta skulle möjligen kunna vara en förklaring till de förhållandevis låga resultaten på sina håll. tex. Ångsö och Askövikens i Västerås k.n. De synnerligen kraftiga bakslagen i vådret med rejäla snöoväder såväl i slutet av april som i mitten av maj (!) kan sannolikt också ha bidragit.

Orsakerna bakom de senaste decenniernas starka ökning, vilken för övrigt varit fallet även i övriga Sverige och större delen av norra Europa, är inte helt klarlagda. Bland tänkbara orsaker nämner KJELLEN (1996) minskad förföljelse, minskad belastning av miljögifterna DDT och PCB, ökad förekomst av lämpliga lokaler genom igenväxning och slutligen en ökad tillgång på föda genom jordbrukets omställning (trädesbruk). Mycket talar emellertid för att det är i

huvudsak faktorer utanför häckningsområdet som är orsak till uppgången. Har förföljelsen minskat längs flytningsvägarna? Har förhållandena i vinterkvarteren i västra Afrika förändrats till det bättre och är förändringen i så fall bestående? Frågor som söker svar!

## Tack!

Följande personer har inventerat brun kärrhök 1995 och/eller förmedlat iakttagelser: Ingemar Andell, Mats Andersson, Bill Douhan, Arne Eklöv, Krister Ekman, Sven-Olof Eriksson, Daniel Green, Lillebror Hammarström, Tomas Haraldsson, Hans-

Tabell 1. Antal rapporterade häckningar av brun kärrhök i Västmanland vid de fyra riksinventeringar som genomförts samt en uppskattning av det verkliga antalet par 1995, fördelat på de större sjöarna resp. övriga lokaler.

	Antal rapporterade par				Uppskattat antal par	1995
	1958	1969	1979	1995		
Mälaren	7-9	6-8	8-10	18	27	
Hjälmaren	1	2	0-1	0	2	
Väringen	0	0	0	4	4	
Övriga sjöar	0	1	1-2	23	26	
<b>Totalt</b>	<b>8-10</b>	<b>9-11</b>	<b>9-13</b>	<b>45</b>	<b>59</b>	

Olof Hellkvist, Jan Hellström, Karl-Gunnar Herou, Olov Häggström, Gunnilla Jacobsson, Pär Jacobsson, Ulf Jacobsson, Håkan Johansson, Leif Johansson, Karl-Gunnar Källebrink, Bernd Larsson, Sven Larsson, Sören Larsson, Gunnar Lignell, Thore Lindberg, Per Lindh, Kurt Lindström, Bengt Lundell, Ralf Lundmark, Jan-Erik Malmstigen, Leo Mäkinen, Bo Persson, Thomas Pettersson, Markus Rehnberg, Mattias Rudenvall, Andreas Sandberg, Lennart Sandberg, Bengt Stridh, Robert Ström, Roland Waara, Ulla Wallin, Börje Wennerström, Christer Åkerlund.

## Litteratur

Andersson, G. K. A. & Larsson, A. 1971. Bruna kärrhöken *Circus aeruginosus* i Sverige år 1969. *Vår Fågelvärld* 30: 99-105.

Avelin, H. 1958. Askövikens i: Walldén, B. & Curry-Lindahl, K. (Red.). *Västmanlands natur*. Stockholm.

Avelin, H. 1968. Fågelrapport från Västmanland 1966 jämte vissa kompletterande uppgifter från tidigare år. *Vår Fågelvärld* 27: 76-80.

Bylin, Kj. 1981. Bruna kärrhöken *Circus aeruginosus* i Sverige år 1979. *Vår Fågelvärld* 40: 455-460.

Carlson, A. 1894. *Sveriges fåglar*. Lund.

Curry-Lindahl, K. (Red.). 1959. *Våra fåglar i Norden*. 2:a

uppl. Vol. I. Stockholm.

Ekman, S. 1922. *Djurvärldens utbredningshistoria på den skandinaviska halvön*. Stockholm.

Enemar, A. 1959. Bruna kärrhöken (*Circus aeruginosus*) i Sverige år 1958. *Vår Fågelvärld* 18: 42-49.

Floderus, M. 1925. Bidrag till Västmanlands fauna. *Fauna och flora* 20: 177-183.

Girell, B. H. 1942. Askövikens - en fågelrik mällarvik. *Vår Fågelvärld* 1: 59-62.

Girell, B. H. 1958. I västmanländska fågelmarker. I: Walldén, B. & Curry-Lindahl, K. (Red.). *Västmanlands natur*. Stockholm.

Green, M. 1981. Bruna kärrhöken i Västmanland. *Fåglar i Västmanland* 12: 49-52.

Kjellén, N. 1996. Brun kärrhök - en framgångsrik art enligt riksinventeringen 1995. *Vår Fågelvärld* 55 [4]: 6-15.

Rosenius, P. 1939. *Sveriges fåglar och fågelbon*. Band III. Lund.

SOF. 1978. *Sveriges fåglar*. Stockholm.

Sundström, C. R. 1868. *Bidrag till kännedom af Örebro läns vertebratfauna*. Akademisk afhandling. Upsala.

Walldén, B. 1955. *Västeråstraktens växt och djurliv*. Västerås.

Thomas Pettersson 021 - 13 81 76



Orsakerna till bruna kärrhökens ökning är inte helt klarlagda - men mycket talar för att det är faktorer utanför häckningsområdet som är orsak till uppgången.

Foto: Kim Lill