

Dubbeltrastens uppträddande i Västmanland under vinterhalvåret

Att dubbeltrasten övervintrar i Mälardalen är ett ganska okänt fenomen som Markus Rehnberg berättar om i sin artikel.

Markus Rehnberg

Inledning

Dubbeltrasten är kanske den trastart som vi har minst kunskap om, trots att den finns spridd över hela vårt avlånga land. Den saknas endast längst i norr samt utmed fjällkedjan (Svensson m. fl. 1999).

Dess undanskymda levnadsvanor får anses vara en bidragande orsak till denna något bristfälliga kännedom. Under sommarhalvåret trivs dubbeltrasten allra bäst i torra tallskogar, vid myrkanter och på hyggen med frötallar. Den förekommer även i annan typ av barrskog, t. ex. med rikliga lövinslag (Arnell 1985, Svensson m. fl. 1999). I de

centrala delarna av Europa har dubbeltrasten sedan en tid tillbaka börjat häcka i lummiga parker nära samhällen. Detta är ett fenomen som, mig veterligen, ännu inte har noterats i Sverige. Enligt preliminära rapporter kan man skönja en viss populationsökning de senaste 25 åren (Svensson m. fl. 1999).

Dubbeltrasten är till största delen en flyttfågel som i september - november lämnar landet i en sydvästlig riktning, ner mot de sydvästra och södra delarna av Europa. Återkomsten till Västmanland brukar normalt infalla under den senare

halften av mars - april. Att dubbeltrasten även regelbundet, om än i varierande mängd, övervintrar i de mellansvenska mistelbestånden (*Viscum album*) är inte tidigare beskrivet. I SOF (1990) kan man bland annat läsa att "enstaka vinterfynd görs årligen i s. Sverige, tillfälligt även i mell. Sverige."

Milberg & Tyrberg (1990) tar inte heller upp dubbeltrasten bland de mistelspridande fågelarterna i Sverige. En uppfattning som troligen härstammar från Bertil Walldén (1955 och 1961) som under en lång rad av år på 1940 - 60-talen specialstuderade misteln i Västeråstrakten. Han utnämde bland annat sidensvansen *Bombycilla garrulus* och björktrasten *Turdus pilaris* till de viktigaste spridarna av mistelfrön i mälardistriktet.

Dubbeltrasten hade enligt honom endast en mindre roll i spridning mycket p.g.a. att den, då mistelbären mognar i december, sedan länge flytt landet för varmare nejder. Jag skall i denna artikel försöka ge en bild över dubbeltrasten som övervintrare i de västmanländska mistelbestånden.

Uppträddandet på vintern

Då dubbeltrasten ertappas i våra trakter under vintern görs detta vanligen invid ett mistelbestånd. Misteln *Viscum album* har i Västmanland sin största utbredning i Sverige. Här är den huvudsakligen knuten till mälardistriktet, från Kungsör i väst till Ängsö i öst. De tätaste bestånden finns för närvarande runt Asköviken, på öarna i Västerås fjärdens och Blacken samt i och omkring Kungsör (Walldén 1955, Malmgren 1982). Mistelns nuvarande utbredning i Västerås kommun visas i figur 1.

Dubbeltrasten är trots sitt skygga leverne en ganska lätt fågel att få syn på under vintern. Den uppträcks ofta då de skyndsamt smiter iväg från det mistelknippe i vilken den har hållit sig gömd. Ibland ackompanjerar bortflykten med dess typiska torra snarkningar till låte. Det skall dock sägas att vissa individer kan vara nog så svåra att

upptäcka då de trycker in i mistelknippena. På håll kan man ibland se hur dubbeltrasten sitter upplagen på en högt belägen gren och vakar över sitt inmutade vinterrevir. Dubbeltrasten är således en ganska tacknämlig art att inventera och dess förkärlek till misteln gör uppdraget inte speciellt svårt.

Cramp (1998) listar en lång rad växter som nyttjas av dubbeltrasten vintertid. Av dessa kan t. ex. enbär, idegran, berberis, nypon, brakved, rönnbär med flera växter, tänkas vara aktuella födokällor då arten försöker klara sig igenom den svenska vintern. Dubbeltrasten har dock som redan antyts en viss förkärlek till misteln och dess bär. Denna kärlek har i en del europeiska länder givit dess namn, t. ex. Mistle Thrush i England och Misteldrossel i Tyskland. Även dess vetenskapliga namn, *Turdus viscivorus* [=mistelätare], ger en vink om vad som är favoritfödan.

Historik

Äldre rapporter om övervintrande dubbeltrast i Västmanland är mycket sparsamma. Redan i mitten av 1800-talet angav dock C. R. Sundström (1868) att arten "Finnes sparsamt äfven om vintern" i Örebro län, som ju till stora delar även ligger inom landskapet Västmanland. Därefter omtalas inte dubbeltrasten som övervintrare i landskapet förrän år 1955 då Bertil Walldén bl. a. skriver "Dubbeltrasten, som hos oss är en utpräglad flyttfågel, skulle som sådan [mistelspridare] göra föga åt mistelbären, eftersom de försvinner innan bären mognat och kommer tillbaka, då de mesta är uppätna, men under milda vintrar stannar enstaka kvar därute på öarna". Vintern 1964/65 noterades arten vid tre tillfällen i nära anslutning till Asköviken (Hans-Olof Hellkvist; rrk Vstm). Vid den lilla ön Ekholm, som ligger i Södermanlandsdelen av Ridöarkipelagen, har man sedan vintern 1964/65 inventerat antalet dubbeltrast i mistelbestånden. Endast de mycket kalla



Dubbeltrast.

Foto: Svante Joelsson

vintrarna 1965/66 samt 84/85 saknades arten på ön (OKE 1994). Från 1970- och 80-talen finns endast ett fåtal rapporterade fynd i rik Vstm arkiv. De flesta av fynden är från de mistelrika områdena nära Mälaren. Överhuvudtaget görs väldigt få fynd utanför dessa områden och i många av dessa fall kan det eventuellt röra sig om tidiga vårfåglar.

Systematisk insamling av vinterynd i Västmanland sker alltfjämt sedan 1991. I figur 2 visas antalet rapporterade övervintrare under respektive vinter sedan 1991/92. Trots att det är mycket sparsamt med äldre uppgifter om övervintrande dubbeltrast, får man nog konstatera att artens övervintring i traktens mistelbestånd inte är något nytt fenomen.

Vintern 1999/2000

För att försöka få en bild över hur många dubbeltrastar som övervintrar i Västerås

kommun (och Västmanland), valde jag att under några vinterdaggar 1999/2000 eftersöka arten i alla större mistelbestånd i kommunen. Enda undantagen var bestånden på öarna i Mälaren som p.g.a. det mycket dåliga isläge som rådde under större delen av vintern, var väldigt vanskliga att ta sig ut till. Det skall dock sägas att även under normala vintrar, med bra isförhållanden, begränsas besöken till Ridsörkipeleden av den båtträna som går precis norr om öarna. Samtliga fastlandstokaler besöktes vid åtminstone två tillfällen och det mesta inventeringsarbetet gjordes inom tidsperioden 29.12.1999 till 23.1.2000.

Några iakttagelser gjordes dock både före och efter denna tidsperiod.

Den gångna vintern får generellt sett klassas som mycket mild. I början av året drog ett kraftigt stormväder in över Sverige. Detta medförde temperaturer som låg långt

över vad som brukar anses vara normalt för årstiden. Det milda vädret fortsatte in i februari och endast kortare köldknäppar kunde registreras i slutet av respektive månader. Den hårda blåsten i kombination med det milda vädret lärde hårt på Mälarens istäcke och i mitten av januari låg stora delar av sjön åter isfria. Snöäckret var inte heller de särskilt omfattande, mestadels barmark, under inventeringsperioden (SMHI 2000a & 2000b).

Resultat & diskussion

Det visade sig att dubbeltrasten förekom förhållandevis vanligt i de västmanländska mistelbestånden. Totalt påträffades 45-46 individer och utöver dessa tror jag att det endast fanns ytterligare cirka fem individer/

revir som undgick upptäckt. De flesta dubbeltrastar fanns som väntat i de mistelträta områdena på Södra Björnö (8), Tidö-Lindö (11) samt söder om Asköviken (15). Revirens ungefärliga lägen i kommunen visas i figur 1.

Med utgångspunkt från de erhållna materialet från fastlandet, samt mängden mistlar enligt Walldén (1955), uppskattades antalet övervintrande trastar ute på Mälarsöarna till 13-33 individer. Detta skulle således ge ett samlat vinterbestånd i Västerås kommun som ligger någonstans mellan 63 och 84 fåglar. Enligt Snow & Snow (1988) kan dubbeltrastarna ibland uppträda parvis inom samma revir. Detta är dock något som jag, åtminstone denna vinter, inte har kunnat notera. Fågeln satt alltid en och en inom reviren.

Inga eftersök av arten har gjorts inom

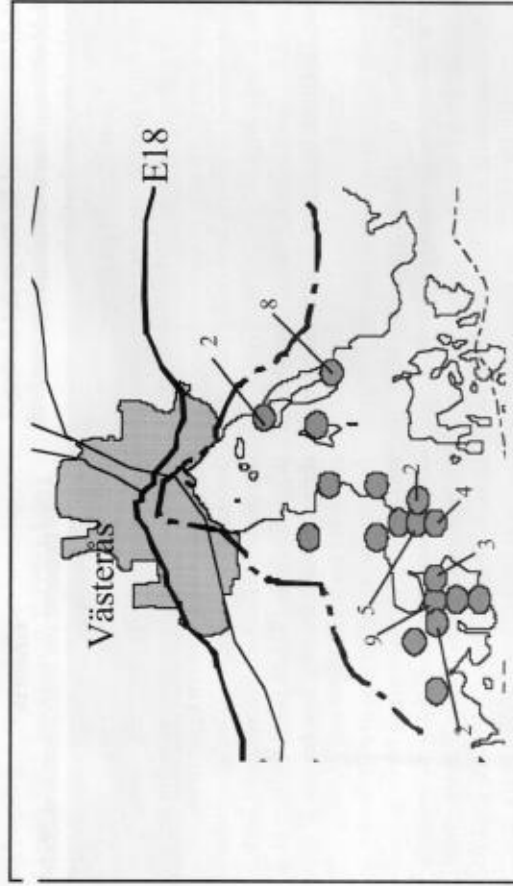


Fig. 1. Prickarna visar dubbeltrastrevirens lägen i Västeråstrakten vintern 1999/2000. Vid områden med flera revir, anges siffran inuti en stor prick. Enstaka revir visas med liten prick. Den punktstreckade linjen visar mistelns ungefärliga utbredning i området enligt Walldén (1955). Denna utbredning tycks överensstämma ganska väl även med nuvarande kunskap.



Minstelangripna träd på Västeruddan, Tidö-Lindö, december 1999. Inom detta område hade tre revir uppträtt vintern 1999/2000

Foto: Markus Rehberg

mistelbestånden vid Kungsör. Men en inte allt för vansklig gissning över det västmanländska vinterbeståndet torde ligga någonstans mellan 70 och 90 fåglar. Hur många dubbeltrastar som sedan övervintrar utan någon synbar kontakt med misteln är desto vanskligare att sja om. Att det förekommer visar bland annat en observation om upp till åtta individer som då och då sågs plocka insekter på snön mellan Kastholmen och Naturskolans hus vid Askövikens, där misteln är ovanlig, under december och januari (Niclas Lignell muntl.). På grund av den dåliga tillgången på annan alternativ bär föda, t. ex. rönnbär, tror jag dock inte att dessa övervintrar var särskilt vanliga denna vinter.

Vinterrevir

Dubbeltrasten är på många sätt ett mycket intressant studieobjekt, bland annat så uppträtar dessa fåglar vinterrevir runt en födokälla som huvudsakligen består av mistel. Reviren försvaras, hela vintern, hätskt mot inkräktare. Bertil Wällden (1955) beskriver hur han en vinterdag på ön Saxgarn observerade en dubbeltrast "...som flög kring och vittjade sina mistelträd i avskild ro. Men så kom det en stor flock sidensvansar, som ömsom såvligt försåg sig på bärfröddet... ..detta besök bekom inte dubbeltrasten väl. Den för som en ond ande från träd till träd under avgivande av ljudliga protester. Då och då gjorde den attacker mot inkräkterna med vingflax och näbbhugg, dock utan att nämnvärt kunna oroa de pösiga sidensvansarna." Enligt Snow & Snow (1988) är den inledande försvarsaktiviteten, i oktober – november, av reviret fullt tillräcklig för att hålla andra trastar borta från bären under resterande del av vintern. Men då och då görs försök att snylta på bären även under övrig tid. Jag har vid något enstaka tillfälle, under inventeringsperioden, sett hur dubbeltrastar som förrirat sig in i grannens revir snabbt blivit

bortjagad igen. Enligt OKE (1994) har man på mälaren Ekholmen kunnat notera en minskad benägenhet att hävda revir under de milda 1980- och 90-tals vintrarna. Detta trots att antalet övervintrar ökade. Jag har under denna inventering inte hunnit studerat trastarnas beteende vid reviren, men en sak som har varit ganska påtagligt är att trastarna var mer vaksamma över mistelbären då temperaturen kröp nedåt. De riktigt kalla dagarna, vilket inte var så många, kunde man lätt hitta revirinnehavaren då han satt väl synligt på en utstickande gren och vakade över bären. När så temperaturen kröp uppåt igen kunde fåglarna ibland vara ganska svåra att hitta. Ofta var de dock kvar inom reviret, men sysslade då med annan aktivitet än försvar, t. ex. födosök av annan föda än mistelbär. Mistelbären är en investering som trastarna inte gärna verkar tära allt för mycket på under vintern. Det skall räcka hela vintern, så när tillfälle ges passar de på att utnyttja även annan lättillgänglig föda (Snow & Snow 1988).

Inga direkta försök att uppskatta revirens storlek har gjorts, men det tycks vara så att utbredningen av reviren kan variera en hel del. En inte allt för vansklig gissning är att det är mängden föda, inom ett inte allt för stort område, som styr dess storlek. Det tycktes som om det på vissa platser räckte med ett träd med riklig tillgång på mistel, samt några enstaka träd med en något mindre mängd bär. Vid t.ex. Fullerö villa bestod reviret, som låg i en mindre glänta, av ca. 17 mistelångripna träd. Fem av dessa träd hade en riklig tillgång på mistelbär medan resterande endast innehöll enstaka knippen. Vid den närliggande Fullerö herrgård, där det växer en hel del mistel i trädkronorna, kunde ingen dubbeltrast hittas. Detta skulle kunna bero på att mistelförekomsten här består av många små knippen som är utspridda över ett ganska stort område. För att försvara ett stort revir går mycket energi åt för att hålla

området fritt från konkurrenter. Energi som behövs om fåglarna skall kunna klara den svenska vintern. Med andra ord så kostar det mer än det smakar.

Lokala fåglar?

Snow & Snow (1988) menar att dubbeltrasten, i England, vanligen häckar nära vinterreviret och de försvarade bären. Fåglarna får på så sätt ett närliggande skafferi att hämta föda till ungarna ifrån. Att de skulle vara lokala fåglar som övervintrar i Asköviksområdet motsägs dock av resultatet från punktarteringarna som genomförs i området under vår och sommar. Dubbeltrasten är utmed många av rutterna en direkt sällsynt fågelart (Pettersson 1999). Troligtvis är inte heller fåglarna vid Tidö-Lindö och

Björnöns någon lokal rekrytering. Frågan kvarstår därför. Varifrån kommer de fåglar som övervintrar i Västmanland? Är de västmanländska fåglar eller har de sitt ursprung i mer avlägsna trakter?

Fluktuerar antalet övervintrar mellan åren?

Eftersom denna undersökning endast utförts under en enda vinter, är det väldigt vanskligt att säga något om antalsvariationer. Det är dock troligt att antalet dubbeltrastar som försöker sig på övervintring varierar inte bara mellan milda och kalla vintrar utan även också till följd av bårsättningen hos de födokällor som nyttjas. Vintern 1995/96 då rönarna var alldeles röda av bär stannade mängder av dubbeltrastar, sidensvansar,



Dubbeltrastens favoritföda - Mistelbär

Foto: Markus Rehnberg

björktrastar m.m. kvar i Mellansverige för att livnära sig på dessa. Detta märktes i hög grad även i Västmanland. När denna födore-surs började sina, i början av januari, sökte sig dessa fåglar längre söderut i hopp om att finna nya, ännu inte exploaterade, födokällor (Staa 1996). Flera frågor om artens övervintring i landskapet kan resas. Kan det t ex. vara så att flera dubbeltrastar vågar sig på en övervintring om inledningen av vintern är mild? Skulle detta kunna vara orsaken till att så få dubbeltrastar iaktogs vintern 1996/97, då inledningen av både november och december var kyliga (Pettersson et al. 1997). Är det de senaste årens mildvintar, i kombination med en populationsökning, som medfört att allt fler trastar väljer att stanna kvar över vintern? Är de fler nu än för, låt oss säga, tio år sedan? Mälardeltats mistelbestånd är oenkligen en utmärkt plats att göra ett övervintringsförsök på, men begränsar dubbeltrastens revirhållning antalet övervintrare? Kommer mistelns utbredning i landska-

pet att utökas i takt med att allt fler trastar väljer att stanna och ger de i sin tur plats åt flera potentiella övervintrare?

Mistelpridare

Till sist några ord om dubbeltrastens roll som mistelpridare. I de centrala delarna av Europa har dubbeltrastens sedan länge en erkänt avgörande roll som spridare av misteln. Sidensvansen och björktrasten har, som redan sagts, ansetts ha denna roll i Sverige (Walldén 1955 och Milberg & Tyrberg 1990). Enligt samma källor har dubbeltrastens endast en mindre betydelse i mistelspridningen. Detta eftersom den endast undantagsvis övervintrar i landet. Ovanstående undersökning visar dock att dubbeltrastens, åtminstone vissa år, övervintrar i betydande mängd i Mälardeltats mistelbestånd och att den där uppträtt vinterrvir som försvaras mot eventuella inkräktare. Under inventeringen har jag

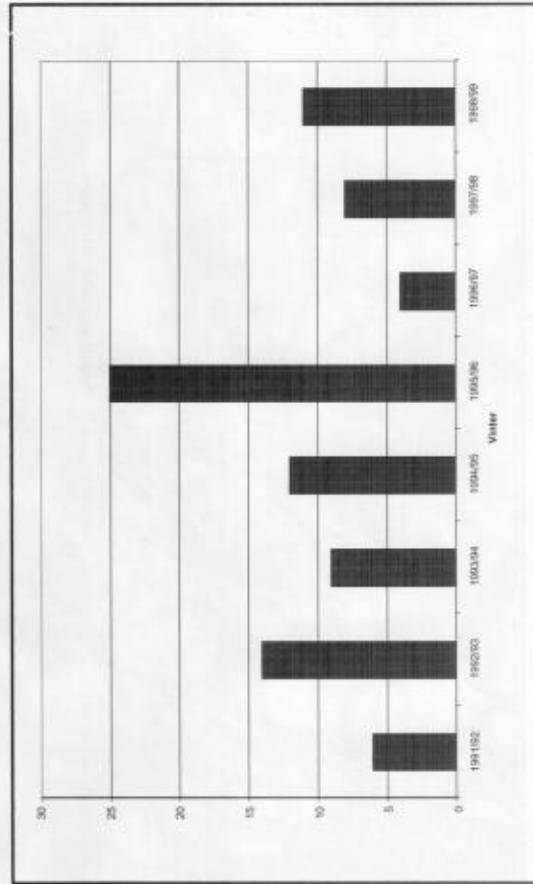


Fig. 2. Antalet rapporterade dubbeltrastar under respektive vinter, 1991/92 – 1998/99. Uppgifterna har hämtats från rtk Västmanlands arkiv.

endast vid ett enda tillfälle noterat en annan fågelart i mistelbestånden. Det var ett trettioårigt sidensvansar som sågs mumsa på mistelbären vid Barkarö handelssträdgård. Det skall dock sägas att mängden övervintrande sidensvansar och björktrastar denna vinter var extremt liten. Trots detta vill jag, till skillnad från Walldén (1955) och Milberg & Tyrberg (1990), ändå påstå att dubbeltrasten även i Sverige har en avgörande roll i mistelns spridning och att den tycks ha haft det en längre tid, vilket den ovanstående historiken visar.

Tack

Thomas Pettersson som har försett mig med diverse litteratur samt de uppgifter om övervintrande dubbeltrastar som finns i rtk Vstm arkiv. Thomas tackas även för synpunkter på en tidigare version av artikeln. /MR

Litteratur

- Arnell, A. R. 1985. Trastar i Västmanland. Fåglar i Västmanland 16: 56-63.
- Cramp, S. (ed.) 1998. *Cramp's the Complete Birds of the Western Palearctic*. CD-rom. Oxford University Press.
- Malmgren, U. 1982. *Västmanlands flora*. Motala.
- Milberg, P. & Tyrberg, T. 1990. Avgör fåglarnas matvanor mistelns utbredning i Sverige?. *Fauna och flora* 85: 253-259.
- OKE 1994. *Fåglar i Eskilstuna kommun*. Eskilstuna.
- Pettersson, Th. 1999. *Punktaxering av fåglar vid Askövikens Arsrapport 1999*. Stencil.
- Pettersson, Th., Andersson, M., Carlsson, T., Källebrink, K.-G., Larsson, B. & Thuvander, R. 1997. Fågelrapport för Västmanland 1996. *Fåglar i Västmanland* 28: 116-164.
- SMHI 2000a. *Väder och vatten*. Nr. 1 (januari). Norrköping.
- SMHI 2000b. *Väder och vatten*. Nr. 2 (februari). Norrköping.
- Snow, B. & Snow, D. 1988. *Birds and berries. A study of an ecological interaction*. T & AD Poyser. Carlton. SOF 1990. Sveriges fåglar. 2:a upplagan. Stockholm.
- Staa, R. 1996. Dombherrar och sidensvansar invaderade Sverige i vintras. *Fauna och flora* 91[2-3]: 25-30.
- Sundström, C. R. 1868. *Bidrag till kännedomen af Örebro läns vertebratfauna*. Akademisk avhandling. Upsala.
- Svensson, S., Svensson, M. & Tjernberg, M. 1999. *Svensk fågelatlas*. Vår fågelvärd, supplement 31. Stockholm.
- Walldén, B. 1955. *Västeråstraktens växt- och djurliv*. Västerås.
- Walldén, B. 1961. Misteln vid dess nordgräns. *Svensk Botanisk Tidskrift* 55: 427-549.