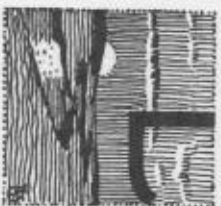


i ungdomen till gul först vid framskriden ålder, såsom hos de större falkarne och hafsörnarna. Som vi veta, lever bivräken mycket af insekter och dess larver, i synnerhet getingar och humlor, hvilkas sistnämnda hon han utgräver och förtar med såväl larverna som honungen. Denna honung, förorenad med en hel del goda saker, är det som nedsmörjer näbb och vaxhud samt klibbar sig fast och tilltäpper näsborrarna. Detta mer eller mindre tjocka lager af smutsig honung kan fågeln ej genom bryning af näbbet eller kraftsning med klorna fullständigt aflägsna, utan alltid stannar något kvar hvarje gång han spisar humlebon, som torkar in, antagligen sönderdelas, och alstras nog därvid något ämne, som inverkar på pigmentet. I min fågelsamling hafva de 6 exemplaren af gamla bivräkar, som jag såsom nyskjutna erhållit, haft vaxhuden brunsvart och näsborrarna voro då och åro naturligtvis nu alldeles täppta, hvilket sistnämnda förhållande ingen annan af samlarens roffåglar visar, hvarför orsaken ej kan vara intorkning i och för sig. De bland de ofvannämnda ornitologerna, som funnit den gamla bivräkens vaxhud gul, hafva nog haft att göra med exemplar, som antingen vistats i trakter med brist på blommor och således humlor, såsom större barr- och bokskogar, eller och sådana individer, som hållit sig till andra födoämnen. Att begäret efter insekter ej alltid är nedärft, visar HENNIKE, som berättar om en tam, som fullvuxen unge infångad bivräk, hvilken ej det minsta brydde sig om insekter utan visserligen ihjälbt men aldrig kunde förmås att äta getingar, som räcktes honom, samt genom ruskningar på hufvudet sökte blifva kvitt dylika, som kommo honom för nära.

Onormalt uppträdande af flyttfåglar och några fall af öfvervintring från senare år.

Af

Hjalmar Rendahl.



ikaväl som för kännedomen om fåglarnas flyttningar fastslämdet af det normala flyttningsförloppet, dess vägar och medlara tider är af den allra största betydelse, är det också viktigt att följa de anomalier och afvikelser, som kunna låta sig iakttagas. Såsom jag förut i denna tidskrift påpekat, veta vi genom sorgfälligt gjorda undersökningar, att en hel del flyttfåglar — framför allt sump- och simfåglar — följa alldeles bestämda flyttningvägar vid sina årliga vandringar till och från häckningsplatsen. Men vi behöfva endast genombladdra ett faunistiskt verk, det må nu vara från vårt land eller något annat område, för att finna, huru allt emellanåt fågelarter anträffats, hvilka hvarken som häckande eller genomflyttande i normala fall tillhöra det beträffande gebiets fauna.

Stundom är det härvidlag frågan om arter, som finnas häckande i grannländerna, stundom kunna främlingarna vara från helt främlan nejder. Som ett exempel vill jag blott framdraga de bågge i vårt land tillfälligt anträffade turturdurvorra, den vanliga turturdurvan (*Turtur turtur* L.) och den större turturdurvan (*Turtur gelastes* LATN.). Af dessa är den förra en i södra och mellersta Europa häckande fågel medan den senare tillhör Ostasien.

Dylika fågelfynd betraktades länge mera som ett rent kuriosum, resultatet af en från regelbunden flyttning alldeles

oberoende regellös villflygning, och under sådana omständigheter antråffade fåglar fingo i litteraturen namnet *irrgäster*. Det är hufvudsakligen den finländske zoologen PALMÉNS för tjänst att hafva bragt dessa fall af oregelbundenhet under saklig diskussion, och i stort sedt har han också lyckats påvisa dem vara förstora resultat af afvikningar, som mer eller mindre torde uppträda äfven i ett för öfrigt normalt flyttningsförlopp. Genom att helt betrakta irrgästerna som följd af en flytting, hvilken ej förlöpt längs de regelbundna vägarna och genom att söka relationen mellan dessa och de normala, lyckades P. konstruera en sammanhängande bild af såväl de mera extrema som de mindre iögonfallande oregelbundenheterna och på ett tillfredsställande sätt klarlägga de väsentligaste af deras grundorsaker.

Äfven vid betraktandet och för förståendet af smärre afvikelser i flyttfåglarnas uppträdande anser jag det af yttersta vikt att hafva dessa allmänna synpunkter för ögonen. Därför vill jag, innan jag ger en sammanställning af mitt material, lämna en kort öfersikt af PALMÉNS resultat, som schematiskt sammanställda te sig sålunda.

I fåglarnas flyttningsförlopp förekomma årliga differenser, tagande sig uttryck däri, att vägen kan utsträckas olika samt visa större eller mindre sidliga divergenser. I allmänhet är det dock ett fåtal individ, som åtminstone mera påtagligt göra dessa afvikelser. Orsakerna till desamma torde vara att söka dels i klimatiska faktorer (vindriktning), dels däri, att fåglar, som blifvit efter, kommit samman med andra flyttfåglar. Huruvida äfven frivilliga afvikelser vid ogymsamma vindförhållanden förekomma [som WEGOLD synes vilja antyda i »Il. Jahresbericht der Vogelwarte d. Kgl. Biol. Anst. auf Helgoland» pag. 29] synes mig af det material, vi hittills äga, fullkomligt omöjligt att afgöra. De faktorer, vilka betingade afvikelsernas styrka, äro långdutsräckningen af flyttingen, läget af den ort, där fågeln afviker från rätta vägen, samt vägarernas geografiska divergens. Vi komma så till följande separattfall.

Abbreviation och prolongation. Olika orsaker kunna förorsaka, att fåglarna förkorta eller förlänga sin flytting längs *normal flyttningsväg*. Resultatet betingas af frekvensen och årstiden. Om orsakerna äro af omfattande beskaffenhet, verka de på samtliga eller ett stort antal individ. Under milda vinturar öfvervintra exempelvis många fågelarter längre norr ut än annars. Resultatet af hithörande fenomen kan sammanfattas som följer.

Vid	} abbreviation — fågeln gör halt söder om häckningsområdet	I	} bägge fallen kan i det nya gebietet häckning försiggå eller utblifva.

Vid höstflyttingen { prolongation — fågeln flyttar längre söderut än vanligt;
abbreviation — fågeln öfvervintrar.

Abbreviationen kan i bägge fallen försiggå frivilligt, eller därigenom att fågeln af en eller annan anledning är oförmögen fortsätta resan.

Deviation. Som förut nämnts, kunna fåglarna — vinddrifna eller i sällskap med andra arter — komma till helt främmande trakter, hvilka ej stå i något närmare förhållande till deras normala flyttningsvägar. De hafva då någonstades under färden afvikit — devierat — från sin rätta stråt. Detta fenomen, det påtagliga fallet af irrgästernas uppträdande, är iakttaget bland alla kategorier af flyttfåglar såväl vår som höst. Då orsakerna härvidlag äro rent individuella, uppträda dylika devierade fåglar i regel blott enstaka eller i små flockar.

Till dessa af PALMÉN angifna grupper kunna vi föra ännu en, som särskildt under senare år dragit åt sig rätt stor uppmärksamhet, de *periodiska vandringsarna*. Som exempel härpå hafva vi i vårt land hufvudsakligen nötkräkan och väl delvis också sidensvansen. Beträffande detta slag af vandringsar sväfva vi ännu i många punkter i okunnighet.

Af denna orientering torde det framgå, huru studiet af rubbningar vid en fågelarts flyttningar och i dess utbredning äro värda allt beaktande. Så mycket mera som genom de tillfälliga afvikningarna och eventuell häckning fågeln kan komma att utsträcka sitt häckningsområde till nya trakter. I de följande raderna har jag sammanställt de oregelbundenheter, som blifvit antecknade i de uppgifter, som på föransattande af Riksmuseets Vertebratafdelning under de *bägge senaste åren* insändts till Statens Meteorologiska Centralanstalt från observatörer rundt hela vårt land. Jag har i detta sammanhang äfven medtagit anteckningar rörande fortplantningsförhållanden o. d., i den mån jag funnit desamma vara af intresse.

Podiceps auritus L. *Svarthuvad doppling*. — I januari 1913 anträffades en halfdöd fågel af denna art i Idre, Kp. Förut ej observerad å orten.

Podiceps cristatus. *Skäggdoppling*. — Denna är som bekant en fågel, hvilken under senare årtionden i hög grad vidgat sitt häckningsområde i vårt land. Som ett bidrag till dess utbredningshistoria kan anföras: I Hårendesjön, Väster Feriebo s:n, Vst, häckar den sedan ca 10 år, men har förut ej funnits där. I Marsviken (af Östersjön), Kärrboda s:n, Ög, fanns knappast hvarken skäggdoppling eller sothöna för 20 år sedan. Håva sedermera invandrat dit och under senare år blifvit synnerligen allmänna.

Carbo carbo L. *Storskarf*. — Denna har under de senare åren anträffats längs Österdalälvens öfre lopp. Häckning är dock icke iakttagen.

Ardea cinerea L. *Grå häger*. — Iakttagen två på hvarandra följande somrar vid Österdalälven i Särna socken, Kp. Ett ex. iaktogs 1914 i Ormsjö, Dorotea s:n, Vb. Ankom $14\frac{1}{2}$, drog $17\frac{1}{2}$ bort mot nordväst.

Ciconia ciconia L. *Heit stork*. — Iakttagen d. 18 maj 1910 vid Lenstads mosse på Öland. Tydlig villflygning (prolongation) vid ankomsten, storkens ankomsttid i Skåne och Halland infaller från början af april till slutet af maj. I Åsoka, Var-

tofta, Vg. uppehöll sig en flock ungefär en månad (juli—augusti), 1908.

Somateria mollissima L. *Ejder*. — Enstaka exemplar (4—5) öfvervintna stundom vid Agö fyr, Gf.

Vid Vättern (Hästholmen, Ög) häckade ett ejderpar 1914. Min meddelare, stud. N. Olsson, har redan i en notis meddelat detta i Fauna och Flora, men jag medtager uppgiften jämväl i detta sammanhang, då här föreligger ett typiskt fall af deviation med häckning. Min meddelare skriver: »På vårarne kan man ju någon gång få se ejdrar sträcka öfver sjön. — — — I år häckade emellertid ett par vid Hästholmen. Vid Kvarndammen, ett par hundra meter upp på land, lades boet. Hanen blef innan äggen kläckts, skjuten. Honan låg emellertid ut äggen, och kullen observerades sedan flera gånger från ångaren Trafik.»

På Gotska Sandön häckade ejdern 1914 på östra stranden, som jag förut meddelat i tidskriften.

Clangula clangula L. *Kripa*. — Öfvervinttrar stundom vid Agö fyr, Gf. Ett ex. öfvervinttrade 1914 i Rovokkojärvi, Öfver-Torneå, Nb.

Anas platyrhynchos L. *Gräsand*. — Jag har redan förut (Fauna och Flora 1914, p. 193 ff.) behandlat gräsandens öfvervintring i Sverige och påpekat, hur denna är ett fenomen, som är för är tyckes tillaga i omfattning. Jag hade då att tillgå observationer för 1913, härtill komma nu de för 1914, som lämna några nya lokaler för öfvervintring 14/15, hvilka bestyrka riktigheten af de resultat, jag i ofvannämnda uppsats framlade. Jag anför här de nya lokalerna.

Hökhult, Lahoim, Hl, stannade till in i januari, sedan bortla till 16. III. — Gällared, Hl 50—60 öfv. i Ätran. — Bjätges, Gt, öfv. vanlig. — Jämshög, Bj, öfv. ett hundratal. — Öland, öfv. vanlig. — Hedmossen, Årila s:n, Sm, öfv. 3 stycken, ovanligt. — Kärrboda, Bergshammars s:n, Sm, öfv. mindre flockar. — Bergsdammen i Öknasjön, Håraås s:n, Sm, öfv. 7 stycken. — Rosersberg, St, öfv. ett 20-tal. — Östhammar, St, 1913/14 öfv. 2 exemplar. — Granhammars gård, Up, öfv. ett 30-tal.

Ej förut iakttaget. — Västerråstrakten, Vst, öfv. ett 80-tal i Stensån. Företeelsen har observerats några år, och de öfvervintrandes antal har hvarje vinter ökat. — Fors, Vaster Fernebo, Vst, öfv. 7 st. För iakttaget vid utfallet till Fors gård. — I Kåge alf nedanför Kågeträsket (Jörns socken, Vb) iaktogs en gräsänd en af de sista dagarna i december. — Skansholm, Vilhelmina, Vb, 4 öfv. — Arvidsjaur, Nb, 1906 iaktogs ett par (♂ och ♀) 23 december.

Redan af min förra utredning framgick rätt väl, hur gräsändens dels frivilligt, dels af en eller annan orsak därtill tvungen



Gräsänd. *Anas platyrhynchos* L. Malstrupe och mage fulla med ekollon.
a) helpreparat.



b) uppdissekeradt.

håller ut mot vårt bistra vinterklimat, och det torde framför allt vara näringsbristen mera än kölden, som driva gräsänderna söderut. En egendomlig anpassning till ursprungligen frammande föda ha vi i det, väl åtminstone af våra jägare ganska allmänt kända fenomenet, att gräsänder vintertid äta ekollon, där god tillgång på sådana finnes. Detta är ett synnerligen eklatant exempel på, hvad professor E. LÖNNBERG betecknat som »det dukade bordets princip», eller det, att en djurart vid brist på sin vanliga föda, men riklig tillgång på sådan kost, som ej ursprungligen ingår i dess matsedel, tillräckligt lätt vänjer sig vid att tillgodogöra sig den nya föda,

naturen bjuder. I Djursholmstrakten ströfva stora skaror öfvervintrande änder kring i ekbackarna; samma meddelande har jag fått (1913) beträffande Långö och Hartsö i Södermanlandska skärgården. Företeelsen torde, där tillgång på ekollon finnes, ej vara ovanlig; och det skulle vara synnerligen intressant att utröna, i hvad mån de öfvervintrande gräsänderna omändra sin matsedel i de olika trakter, där öfvervinttring förekommer.

De två bifogade fotografier visa öfre delen af matsättningsapparaten af en öfvervintrande gräsändhane från Djursholmstrakten. Den falldes och ställdes till mitt förfogande förra vintern af fil. stud. Kåre BÄCKSTRÖM, fotografierna af den af mig fridissekerade magen äro tagna af fil. stud. STEN BERGMAN. Som synes af fig. 1 a, är hela matstrupen kräftigt ansvalld på grund af sitt hårda och rikliga innehåll. Detta framträder i fig. 1 b, där oesophagus och ventrikeln öppnats, och här visar sig, att matstrupen och proventrikeln innehåller 8 ekollon och en *Helix hortensis*. Innehållet var öfverdraget med slem, men någon kemisk uppjuktning kunde ej konstateras. I muskelmagen låg blandadt med grus ett på mekanisk väg krossadt ollon, och det syntes mycket antagligt, att sönderdelningen af denna för en gräsändsmage något hårda föda utslutande eller åtminstone i all hufvudsak skett på mekanisk väg.

Cygnus cygnus L. Sångsvan. — Ett ex. öfvervinttrade 1914 i Pajala, Nb. I Laholmstrakten öfv. 1914 åtta stycken, hvilket stundom händer under blida vintrar.

Cygnus olor Knölsvan. Öfv. 1914 i Kungs-Norrbynsjön, Ög, där årligen 2—3 par häcka.

Cygnus sp. Swan. Vintarna 1909, 10 och 11 uppehöllo sig svanar i Helige å mellan Helgasjön och Bergkvara och kvarvoro troligen hela vintarna. — Under milda vintrar äro svanar allmänna vid Gottlands ostkust. — Källands bevaknings-trakt, Råda m. fl. socknar (Lidköping, Sb): svanar kvar vid årsskiftet.

Astur gentilis L. *Duffhök*. — Mo, Junsele s:n, Vn, enstaka exemplar öfv. 1913. Lakttaget flera vintrar. — I Björnsjö, Norrbärke, Kp, är öfvervintning af såväl duf- som sparfhök vanlig. *Milvus milvus* L. *Glada*. — Förekommer i några ex. vid Helgasjön, där den fordom var allmän. — Iakttogs på Gotland 1913 af kaptenerna vid Gottlands Artillerikår H. LUNDGREN och A. ZETTERLING. — Från Laholm meddelas, att gladan där i trakten är försvunnen sedan 5—6 år, efter att förut ha förekommit mycket sparsamt.

Haliaeetus albicilla L. *Hafsörn*. — Ett par öfvervinttrade 12/13 i kronoparken Skenholmen (en ö) i Rute s:n, Gt. Enligt uppgift har den ej förut öfvervinttrat på orten. Vintern 13/14 öfvervinttrade detta par åter och kunde hvarje dag observeras sittande vid iskanten. Hare och sjöfågel förekomma rikligt på platsen. — Disp. A. von Post meddelar från Äs, Julita s:n, Sm, att för omkring 20 år sedan häckade 2 par hatsörnar vid Hjälmaren, det ena i Oja socken, det andra i Julita. För 10 år sedan fanns det ena paret kvar (Julita). Under de senaste åren har ej något örnpär häckat förrän sommaren 1914, då ett par åter häckat på St. Sundby skog, Oja s:n. En å två fåglar (årsungar) höllo sig kvar tills på nyåret 1915, då medd. lämnades.

Falco merillus GER. *Dovärfalk*. — Ett ex. öfv. en vinter vid Äs. Visade sig flera gånger om dagen vid vattnet, där de vadade omkring. (*Starka kalldrag förekomma vid stranden af den förbiflytande ån, och på grund häraf finnes hela vintern å vissa platser öppet grundt vatten, hvori lever en del märldjur och vatteninsekter. Antagl. af denna orsak öfvervintra ofta en del flyttfåglar i närheten af detta vatten». V. Post).

Falco subbuteo L. *Lärkfalk*. — Liksom föreg. öfv. en vinter också en lärkfalk vid Äs.

Ferula perdix L. *Rapphöna*. — 1911/12 vislades å Rånby mark, Rånå s:n, Nb 2 st. rapphöns, ♂ o. ♀, men vintern därpå voro de försvunna (medd. jägmästare J. A. ASKER.)

Lagopus lagopus L. *Dalripa*. — Vintern 1912 sköts en dalripa 2 km. västerut från öfre ändan af Norra Bullarensjön, Bohuslän.

Fulica atra L. *Sothöna*. — Som förut meddelats i tidskriften, ett fynd i december 1912 vid Merasjärvi, Muoniohalusta, Nb; samt ett i november 1914 vid Torne älf 2 mil norr om Vittangi, Nb.

Rallus aquaticus L. *Vatterrall*. — Ett ex. påträffades i mars 1914 dött i ett uthus i Krickjock. En noggrann beskrifning på fågeln, som jag erhållit af herr L. Holmbow i Njunöjes, utesluter allt misstag om arten.

Scolopax rusticola L. *Morkulla*. — Bjärges, Gt, öfvervintar ofta. Fårö, öfvervinttrar. Böda, Öland, 1 ex. öfv. 1913. Hvarje vinter en eller flera. Lur, Bohuslän, 1 ex. iakttaget d. 20 december 13.

Columba oenas L. *Skogsdufva*. — Vallåsen, Voxtorp, Hl., 1 ex. d. 31 jan. 14.

Rissa tridactyla L. *Tredtig näs*. — Funnen död sommaren 1913 vid Särna kyrkby, Kp. Förut flera gånger iakttagen längs Österdalälvens öfre lopp.

Larus ridibundus L. *Skrattnäs*. — Vid Jönköping iakttog jag i södra delen af Vättern den 23 december 1913 tre å fyra skrattnäsar (gamla fåglar) i en flock af *L. canus* och *fuscus*. — I närheten af Särna kyrkby, Kp, sköts en skrattnäs den 28 april 1913.

Strix flamma L. *Tornuggla*. Häckade för ett tiotal år sedan — eller något mindre — i Norrunga, ett par mil söder om Alingsås. (Medd. fil. mag. E. ANTEVS.)

Coracias garrula L. *Blåkråka*. Iakttogs midsommartiden 1914 en mil väster om Kalmar. (ANTEVS.)

Caprimulgus europaeus L. *Nattskärva*. — Från Harads, Jockmock, Nb, meddelas: »Den 8 maj 1913 observerades fyra exemplar af en sällsynt fågel, troligtvis var det nattskärvar.» Jag återger meddelandet med all reservation. Att här skulle kunna föreligga en prolongation är ju ej alldeles uteslutet, de enda fixa ankomstdata, som för jämförelse finnas till min, disposition, äro följande. Ankomst: Almesåsen, Ryda s:n, Sb. 1913 den 12 maj. Uddevalla, 1905: 17. V; 1906: 13. V; 1907: 12. V; 1909: 27. V.

Picoides tridactylus L. *Tretåig hackspett*. Sköts vid Skara 18 januari 1907. (ANTEVS).

Picus viridis L. *Gröngöling*. Vid Vimmervattnet, Ramsele s:n, Vn, observerades 1 ex. på senhösten 1914. Förut ej iakttagen på platsen.

Junco torquilla L. *Gökkyta*. Iakttagen 1913 i Backe, Dorotea s:n, Vn, dit den ankom den 6 maj. Förut ej sedd å orten. (Medd. jägmästare V. Olorsson).¹ Som ett exempel på maj-fåglarnas snabba fördelning vid ankomsten förtjäna följande ankomstdata (1913) att anföras. Kärnboda, Bergshammar, Sm: 27. IV. — Riis, Nor s:n, Värmland: 29. IV. — S:a Vadsbo, Sb: 6. V. — Älledalen, Kp: 6. V. — Säfsnäs, Kp: 6. V. — Dorotea, Vn: 6. V. — Ramsele, Vn: 10. V.

Alauda arvensis L. *Sånglärka*. — Vid Halsingborg öfvervintra ej sällan små flockar på stubbäckar vid kusten.

Eremophila alpestris *flava* Gm. *Berglärka*. — Folk-skollärare O. RINGDAHL meddelar, att han hvarje vinter iakttagit denna längs kusten, i synnerhet vid Höganäs, där den i flockar håller till kring tånghögar, bland *Elymusstufvorna* och i junglen.

Sturnus vulgaris L. *Stare*. — På Vilhelmina kyrkplats observerades 1909 i maj månad 6 starar. Upphöll sig några timmar och voro på aftonen borta. — Lidsjöberg, Alanäs s:n Jt, 1 ex. iakttaget till 22 december 14. — Edh, Börstils s:n, St, 1 ex. öfv. (14). — Djurstens fyr, St, 1 ex. öfv. (13). — Öjaby, Kb., 2 ex. skola 1912/13 hafva öfverintrat vid Yllevad (¹/₃ mil från Öjaby). — Skansudd fyr, Gt, iakt. 26 december (13). — Från Loholm meddelar kronjägaren J. A. MELLSTRÖM följande, som är af intresse för den af mig förut i tidskriften omtalade frågan om starens ungfågelflyttningar. *Stararna flyttade från häckplatsen i början af augusti (1914) och slog sig i sällskap med kråkfåglar, men kommo tillbaka till sina bon den 22 september och sjöngo sina afskedssånger där, hvarefter de flyttade på allvar den 3 oktober.*

Vid Halsingborg öfvervintra hvarje år några starar och hålla då gärna till vid barlastplatsen på afskrädeshögar.

¹ Se Fauna och Flora. 1914 p. 139.

Plectrophenax nivalls L. *Snösparf*. — I närheten af Höganäs, Ml, håller nästan hvarje vinter en flock snösparfvar till bland tången.

Emberisa schoeniclus L. *Sjösparf*. — Öfvervintra hvarje år i Halsingborgstrakten och ses om vintarne ej sällan vid vassarna vid Råå fiskeläge.

Fringilla coelebs L. *Bofink*. — Fors, Väster Fernebo, Vst: Öfv. (1914) litet hvarståd s 10—20 st. För iakttaget. — Kärnboda, Bergshammar s:n, Sm.: Enstaka öfvervintra hvarje år — Äs, Sm.: öfv. stundom. — Kalmar: Öfvervintrade 1908, 09 10, 11 och 12 (rätt många). — Bjärges, Gt: Öfvervintring af några exemplar vanlig. — Växjö: Öfvervintrar under milda vintar i staden. — Uddevalla: Har under några år öfverintrat i rätt stort antal. Fåglarne uppehålla sig vid linolfabrikten och dess magasin och synas reda sig bra. — Sandhammars fyr, Kr: 1913 öfvervintrade 5—6, som besökte foderbräderna — Halsingborg: Öfvervintra ofta, träffas vid barlastplatsens afskrädeshögar samt inne vid husen och på torgen.

Carduelis carduelis L. *Steglits*. — På Kroktors gård Ramsele s:n, Vn, iaktogs en flock hanar sista dagarne i oktober 1914. Förut ej iakttagen på platsen.

Motacilla alba L. *Sädesårta*. — Från Grönskärs fyr, St, berättar fyrmästaren L. HAFVSTRÖM följande, som ej är utan sitt intresse. *Som någonting egendomligt kan omtalas, att ett par sädesårlor redt sitt bo i en båt, som 2 å 3 gånger i veckan begagnades för segling till Sandhamn. Där lågo 5 st. ägg, hvilka med tiden blefvo 5 st. ungar. När båten var under segel, togs boet i land och lades på ett skyddadt ställe, men årlorna besökte det då icke. Så fort båten kommit tillbaka och boet lagts på sin plats samt det blifvit lugnt, infunno sig fåglarna genast. Nu är att märka, att båten var borta 6—7 timmar hvarje gång. På samma sätt gick det, när ungarne kommo ut, och långt efter det dessa blifvit flygfärdiga, hade de sitt tillhåll i båten, tills de lämnade skäret. Det är första gången, jag iakttagit, att sädesårlor häckat där.*

Anthus campestris BECHST. *Fältpip-lärka*. — Häckar ej sällsynt längs kusten vid Hålsingborg.

Anthus sp. (*pratensis* L. eller *sphinoletta obscurus* LATR.?) öfvervintar hvarje år vid Hålsingborg och ses gärna bland tånghögar vid stranden.

Hirundo urbica L. *Hussvala*. — Ett par iakttagare ha att fortälja om hussvalans aftagande. Så från Mo, Junsele s:n, Vn. Från Bunkris, Ålfedalen, Kp meddelas: för häckade flera familjer, nu (1913) blott en enda. — År 1905 fanns vid *Rang-sjö fåbodar* (Ålfedalens kronopark, Kp) i oktober månad ett svalpar, som hade ännu icke flygfärdiga ungar i boet.

Clivicola riparia L. *Bäcksvala*. — 1913 häckade en liten koloni bäcksvalor i en sandgrop i Ryda socken, Sb, där fågeln åtminstone icke på tio år blifvit iakttagen.

Turdus musicus L. *Taltrast*. — Har en gång iakttagits öfvervintna vid Äs, Sm.

Turdus iliacus L. *Rödvingetrast*. — Äfven af denna art en sporadisk öfv. vid Äs. Fågeln blif vid slutet af vintern skjutet.

Turdus merula L. *Koltrast*. — Pajala, Nb, iakttagen i augusti 1913. Ses ej ofta på platsen. I Skärfångens by, Förlinge s:n, iaktogs 1 ex. i mars. Att koltrasten i större eller mindre utsträckning öfvervintar i landets sydligare delar är ju en känd sak¹. Några observationer kunna anföras. Äs, 2—8 ex. af bägge könen nästan hvarje vinter. Almesåsen, Ryda s:n, Sb, 2—3 ♂ hvarje vinter. Öjaby, Kb, har öfvervintat de senare åren. Hålsingborg, öfv. ofta och ses hela vintern i trädgårdarna.

Erithacus rubecula L. *Rödhake*. — Stjärnorp, Ög, enstaka öfvervintna (1914). Kalmar, öfvervintande exemplar sedda 1909, 10 och 11. Laholm, en och annan öfvervintar (1914). Hålsingborg, öfverv. i regel i enstaka ex.

Phoenicurus phoenicurus L. *Rödsjärt*. — I Laholm har fågeln de två senaste åren varit försvunnen.

¹ Särskildt under innevarande vinter 15/16 synes fågeln i särskildt stor utsträckning ha va öfvervintat.

Sarricola oenanthe L. *Stenskevitte*. — Öfvervintar stundom i Hårsjömåla, Jämsbogs s:n, Bl.

Cinclus cinclus L. *Strömsläre*. — Från Äs berättar disp. VON POST: Två exemplar förekomma alltid öfver vintern, dessa tillåta emellertid inga andra individer af sin art att dela området med sig, utan drifva bort alla konkurrenter.

Prunella modularis L. *Järnsparf*. — Vid Hålsingborg öfvervintna enstaka exemplar hvarje år.

Muscicapa atricapilla L. *Svart och hvit fångsappare*. — Jägnästaren A. MALMBORG i Bjärges skriver: *Som synes af mina observationer, komma hanarna före honorna. Det är ju dock möjligt, att detta har sin grund däri, att de brokigt färgade hanarna äro lättare att iakttaga*. Han anför som ankomstdata för 1913 i Bjärges, Gt, ♂ 27. IV; ♀ 28. IV. Äfven från Djursholm äro lämnade skilda tider för hane och hona 1911 ♂ 6. V; ♀ 8. V. 1913: ♂ 30. IV; ♀ 9. V. Äfven på andra ställen har jag för denna fågel sett antecknad olika ankomsttider beträffande hane och hona. Det vore ganska intressant erhålla ytterligare observationer beträffande denna sak!

Nucifraga caryocatactes L. *Nötkrånka*. — Observerad å följande orter. 1912. Kårböle by, Färila s:n, Gf, enstaka ex. på hösten. Kårböda, Bergshammars s:n (nära Nyköping), 1 ex. på hösten. 1913. Mariestad, Sm, 4 gånger under sommaren och hösten. Kårböle by, Färila s:n, Gf, enstaka ex. på hösten. Svenska Högarnas fyr, St, 4 september. Grönsiska, By s:n, Kp, 25 september. Almesåsen, Ryda s:n, Sb, enstaka i slutet af september. Oviken, Jt, 3 oktober. Edsleskog, Dalsland, sedan många år förekommer nötkrånkan sparsamt i Edsleskogs s:n, och visar sig ensam eller högst parvis. Den 6 december iaktogs på ången söder om kyrkbyn en flock på ungefär 30 exemplar. 1914. Skymlytte kronopark, Öb, 3 stycken synliga några dagar i oktober.

Corvus frugilegus L. *Räka*. — Iakttagen i Backe, Dorotea s:n, Vn, d. 5 maj 1913. Sarna kyrkby, Kp, den 14 april 1913 iaktogs 3 exemplar. En koloni på flera tusen fanns för 6—7 år sedan (fortfarande?) i Morup, Hl. (ANTEVS.)

Corvus cornix L. *Kråka*. — Som ett liet bidrag till kråkans flyttningshistoria i norra Sverige meddelas följande. Njuonjes, Kvickjock, Nb, övervintrade 1912. Högst ovanligt. Fredrika, Nb, ankom 1913 d. 4 april. 2 ex. övervintrade. Före- teelsen förr iakttagen. Neder-Kalix, Nb, en och annan brukar övervintra. Västane, Norderö sn, Jt, 8—10 kråkor ha under några vinttrar varit kvar. — Från Visingsö omtalas, att Ön på höstarna brukar vara ett flitigt besökt nattläger för fåglar från östra sidan af Vättern (Grennatrakten).

Colaeus monedula L. *Kaja*. — Häckar i Trönö gamla kyrka, 10,5 km. öster om Brodöle, Gf.

De i det ofvanstående använda förkortningarna af läns- mannen äro följande: Nb, Norrbottens — Vb, Västerbottens — Jt, Jämtlands — Vn, Västernorrlands — Gf, Gäfneborgs — Kp, Kopparbergs — Up, Upsala — Vst, Västmanlands — Vrm, Värmlands — Öb, Örebro — Sm, Södermanlands — St, Stock- holms — Ög, Östergötlands — Sb, Skaraborgs — Kl, Kalmar — Kb, Kronobergs — Boh, Göteborgs och Bohus — Hl, Hallands — Kr, Kristianstads — Ml, Malmöhus — Bl, Ble- kinge — Gt, Gottlands län.

Som af den gifna öfversikten framgår, har observations- materialet för 1913 och 1914 förutom de ordinarie jakttagel- serna av vissa fåglars ankomst och flyttning inbragt afven en del intressanta uppgifter angående såväl avvikelser i flyttning- förloppet som beträffande häckningsförhållanden. I en del fall föreligga exempel på typiska deviationer och prolongationer, men ofta beror nog uppträdandet af fåglar å frammande ort (särskildt på sensommaren) på kringstrykningar under ung- fågelstiden. Detta låter sig lätt konstatera genom granskning af anförda observationsdata, så jag har ej vid de särskilda fallen gjort några anmärkningar. Flerfallet uppgifter torde gälla övervintringen. Jag har då härvidlag i hufvudsak medtagit sådana anteckningar, som antingen gälla fåglar, som förrut ej eller blott sällan anförts övervintrande, dels sådana fall, där övervintring skett i nya landområden. Till övervintringsfrågan vill jag nu emellertid anmärka tvenne synpunkter, som jag

mycket väl inser. Dels att en övervintring af enstaka exem- plar kan och väl ofta också beror på, att dessa af en eller annan orsak äro urståndssatta företaga flyttningen och nödsä- kade kvarstanna. Likväl anser jag också sådana specialfall af ett visst intresse, då de i viss mån visa fågelns förmåga att i nödfall uthärda vår vinter. Den andra synpunkten, som här tages hänsyn till, är den, att en exempelvis vid Skånes kust övervintrande fågel naturligtvis ej behöfver tillhöra den där häckande stammen, utan mycket väl kan ha kommit från nordligare häckningsplatser och abbrevierat flyttningssvägen. Så att ett övervintrande exemplar behöfver ej vara och är alls icke något bevis på, att fågeln under vissa omständigheter delvis blir stannfågel, utan visar endast, att den kan akortla sin flyttningssväg och övervintra inom området för artens som- marutbredning. Med begreppet stannfågel förstår man däremot, att individen övervintrar inom området för sin — individens — sommarutbredning. Och därmed äro vi inne på problem, som det ej tillhör observationerna utan den experimentella flyttägelsforskningen att vidare belysa.