

Några honliga gräsänder, *Anas platy-* *rhynchos* L., i hanlig dräkt.

Av

E. L.



vannämnda företeelse torde ej vara så alldeles sällsynt, men det kan likväl vara av ett visst intresse, att de nu ifrågavarande fallen omtalas, alldenstund förändringen till hanlig dräkt så att säga ägt rum inför ögonen på för saken så intresserade personer.

I slutet av april 1925 lämnade herr Gust. Paulsson, som utövar överinsendet över Landskrona stads prakttiga fågeldamm, vilken också under hans ledning blivit en sevärdhet för fågelvänner, följande skriftliga meddelande. »Sedan fjolåret har jag iakttagit ett par gräsänder, av vilka honan mer och mer anlagt hanlig färgdräkt. Redan i fjol hade det lyckats henne rätt bra, men ännu bättre i år.» Härav drog hr Paulsson den slutsatsen att ifrågavarande fågel skulle vara hermafroditisk. Något närmande från hanens sida i parningssyfte iaktogs ej 1925, »men de äro oskiljaktiga vänner, och draken bryr sig ej om någon annan hona, ej heller ha de övriga drakarna brytt sig om henne. Den 26 april inträffade emellertid ett omslag i drakarnas uppförande. Jag blev nämligen vittne till, hurusom paret överfölls av alla dammens gräsanddrakar. Det blev mig snart klart, att anfallet gällde honan i akt och mening att döda henne.» Herr Paulsson lyckades dock rädda henne och tog henne i förvar. Hans avsikt hade ursprungligen varit att avvakta ännu en ruggnings och först därefter

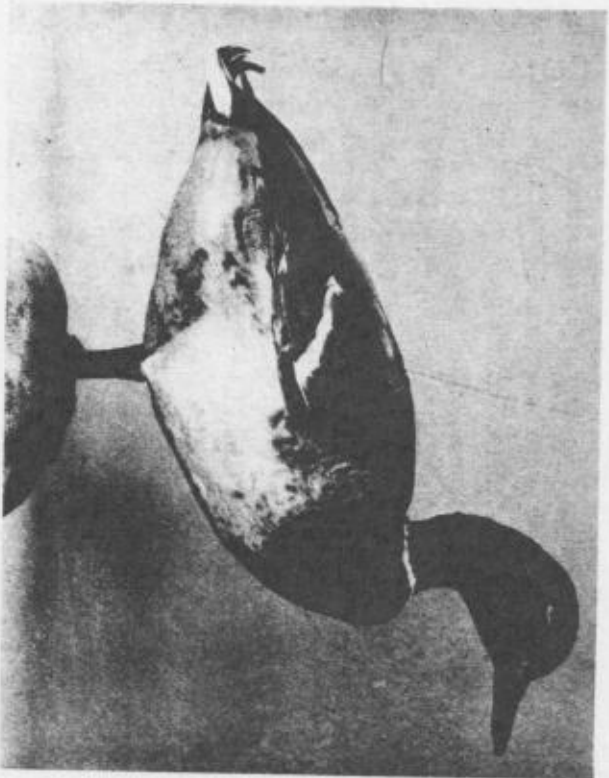
ställa henne till förfogande för undersökning. Såsom nu saken utvecklades, gick det ej att ånyo släppa ut henne till de övriga änderna, utan hon uppsändes till Riksmuseet, där den blev med tacksamhet omhändertagen.

Den ifrågavarande andens allmänna utseende torde i viss mån belysas av närstående bild, ehuru färgerna där ej framträda. Följande förklaringar lämnas därför. Översidan av huvudet är svart, dock ej med grön glans annat än i nacken. Från näbbröten genom ögat och sedan nedåt nacken och halsryggens sidor går ett svart band, som bakom ögat och i sin vidare fortsättning på halsens baksida är starkt grönglänsande. Nedre delen av strupen ovanför den vita halsringen är svart. Kinderna äro kanelröda, övriga delar av huvud och hals äro gråaktigt gräddgula med inblandning här och där av svart utom på hakan. Kravtraken har samma kastanjeröda färg som hos en drake. Framryggen är svartaktig med gråaktiga smala fjäderkanter som hos en drake i sommardräkt. Skulderfjädrarna däremot äro vattrade ungelär ehuru ej så starkt som hos en sådan i vårdräkt. Vingens små täckare äro av samma gråa färg som hos draken i sommardräkt, och vingen i övrigt som hos draken. Bakryggen har också samma grönsvarta färg som hos draken i praktdräkt, och de krökta mellersta stjärtfjädrarna, som ju utgöra ett typiskt hanmärke, finnas också mycket utpräglade. Undersidan av kroppen är i sin främre del abnorm och nästan vit, men i den bakre delen är vattringen framträdande som hos hanen. Näbben har ungelärdens samma färgen som hos andhonan. I det stora hela är denna fågel alltså rätt hanligt färgad.

En undersökning av könsorganen visade, att dessa, så vitt man kunde se, voro rent honliga. Äggledaren var mycket kraftig och såg ut att ha varit i bruk, ehuru ej nyligen. Den hade en bredd av omkring 3 mm. och bildade flera veck. Vid det främsta av dessa är äggledaren rättvinkligt omböjd och dess tuba-del liksom inrullad i en mesenterialficka. Äggledarens ligament, som utgår harifrån, är mycket väl utvecklat. Avståndet mellan äggledarens slutt och bakre kanten av ägg-

stocken är stor, ej mindre än 2 cm. Äggstocken själv är ganska liten, den bildar en trekantig kropp, vars längsta sida är omkring 8 mm. Den ser dock ut att vara degenererad.

I maj 1926 medförde grosshandl. Sundin från Västerås en gräsand, som tillhört de halvviilda änderna vid nämnda stad. Den hade levat för sig själv i två år och ej blivit förföljd av de andra änderna.¹ I stort sett företedde den alldeles samma typ, som den



Steril gräsandhona från Landskrona fågeldamm, nu i Riksmuseet.

nyss beskrivna anden från Landskrona. Drakten skilde sig blott i vissa detaljer från den sistnämnda. Västeråsanden hade den kanelröda färgen mera spridd från kinderna och ned över strupen, och det är där knappt något svart. Ryggen är liksom hos Landskrona-anden, utom att skulderfjädrarna ej äro så mycket vattrade. På undersidan är Västeråsanden mera vattrad på den främre delen, mindre på den bakre. Bakryggen och övergumpen äro grönsvarta dock ej så rent som hos föregående, och de övre

¹ Dagarna innan den sköts, hade dock Lektor Flodmanus set, att den parade sig med en drake, med vilken den sällskapade.

stjärtäckarna ha delvis bruna kanter, varjämte de krökta stjärtpenorna ej visa mer än början till sin utveckling som prydnadsfjädrar. I båda dessa fall ha sålunda de sterila gräsänderna en dräkt, som kan betecknas som hanlig ehuru blanda av hanens sommar- och praktdräkt.

En undersökning av könorganen av Västeråsanden gav identiskt samma resultat som den föregående. Äggladaren var stor, nedsjunken och lagd i veck, så att det såg ut, som om den skulle varit i bruk. Ovariet föreföll att vara mera degenererat än hos föregående. Hos ingendera syntes något som skulle kunna tolkas som rudiment av hanliga organ. Då ej snittning och mikroskopisk undersökning företagits, är det ju dock ej alldeles uteslutet att något dylikt skulle kunna finnas.

Intressant är, att drakten i båda dessa fall visar så stor överensstämmelse. Jag erinrar mig också, att jag för länge sedan sett en tamanka av Rouen-ras — alltså av en ras, som har den vida gräsandens färg — vilken blev steril och då antog en dräkt, som var lik den här beskrivna. Särskilt minns jag mycket tydligt det gröna bandet genom ögat och fäste mig vid, att det påminnte om teckningen hos krickhanen. Det förefaller alltså, som om detta band skulle vara något karaktäristiskt för de sterila ändernas i hanlig riktning modifierade dräkt. På samma gång är det av intresse att se, huruledes detta är en teckning, som ingår i färgmönstret hos ganska många olika andarter även sådana, som ställas i systematiskt hänseende tämligen långt från gräsanden. Hos krickhanen, *Anas (Nettion) crecca*, i dess praktdräkt är det särskilt i ögonen fallande, och ehuru bandet är bredare, har det alldeles samma förlopp. Hos den nordamerikanska rasen av kricka *A. (N.) carolinense*, finnes det naturligtvis också lika bra ehuru ej markerat av en vit kantrand som hos vår art. Hos den gulkindade krickan *Anas (Nettion) formosum* i Ostsibirien finna vi på samma sätt ett metalliskt glänsande, grönt band från ögat bakåt över tinningarna mot nacken. Ser man på den likaledes ostasiatiska praktanden, *Anas (Eanetta) falcata*, finner man även hos den ett vackert metallgrönt pariti från ögat över

tinningarna mot nacktofsen. Hos de hittills nämnda änderna är detta gröna band eller parti rätt väl avgränsat, så att det blir lätt att se, men en motsvarighet kan också spåras i några andra fall, då man får se efter litet nogare för att finna motsvarigheten. Stjärtanddraken, *Anas (Dafila) acuta*, har som bekant brunt huvud i praktdräkten, och på sidorna av bakhuvudet såges den ha dels purpur-dels grönt skimmer. Man ser ej detta lika bra på alla exemplar, men på en del varsnar man, då man håller fågeln mellan sig och ljuset och med näbben mot ljuset ett ganska tydligt och stundom rätt starkt grönt skimmer på ett parti från ögat och över tinningarna mot nacken, och fjäderarna äro också där något olika till sitt utseende. Bäst har jag sett detta på ett par stjärtanddrakar, som Lic. STEN BERGMAN hemfört från Kamtschaka, men man kan också se det på svenska exemplar i vårdräkt. Det synes rätt troligt, att här är en motsvarighet till de förut nämnda teckningarna på motsvarande ställe hos andra ändor. Hos skedanddraken, *Spatula clypeata*, är det en tydlig skillnad i styrkan av den gröna glansen på hjässan och tinningspartierna. Detta torde också ha sammanhang med den här omtalade teckningen, ehuru det gröna i sistnämnda fall brett ut sig mycket mera, även framåt kinderna o. s. v. Den gröna glansen kan ej komma till stånd utan svart bottenfärg. Sålunda måste ett svart band eller en svart fläck vara det primära. Ett sådant svart eller åtminstone mörkt band från ögat och bakåt finnes hos många ändor. Hos den australiska släktingen till gräsanden *Anas superciliosa* är detta streck starkt markerat, hos arterna *sparsa* (från Ostafrika) och *obscura* (från östra Nordamerika) är det svagt, likaså hos en del krickor, såsom den chilenska *flavirostris* m. fl. Denna teckning synes sålunda i en eller annan form vara ganska starkt utbredd, och då den på dylikt sätt visar sig hos vitt skilda former torde den kunna anses vara en ursprunglig karaktär. Det är sålunda av intresse att se den uppträda så tydligt hos de sterila gräsänderna. Det utgör således en intressant parallell till de jusa spolstreck m. m., som visa sig hos sterila orr- och fjäderhönor i tuppdräkt,

fastän något liknande ej är att finna hos den normala fågeln. Genom den uppståndna steriliteten omskapas sålunda visserligen dräkten i huvudsak i maskulin riktning, men tillika framträda även andra drag, som syntas kunna sägas vara av åtavistisk natur.

Ännu behövas många nya iakttagelser och experiment, innan alla gåtfulla förhållanden rörande sambandet mellan dräkten och könsorganen blir uppklarerad, men att åtskilliga landvinningar gjorts på detta område, framgår av ZAVADOVSKY'S i föregående hafte refererade experiment.