

skulle man kunna så småningom kunna härleda den i vissa fall oftare uppträdande värpingen i andras bon. Hos vädare och tärnor är ju bottillredningen mycket primitiv, om den över huvud taget ger sig till känna. De ha sålunda ej något anspråk på något egentligt bo. För dem är sålunda blott de befintliga äggen ett tilldragande element för den eventuelle »snyltaren». Andåglarna ha däremot en bala, ehuru den hos vissa arter kan vara ganska primitiv, intill dess honan på ett mera avancerat stadium utkläder den med sitt dun. För dessa fåglar kan dock även balen verka lockande, i synnerhet om det ligger ett eller flera ägg i den. De nu omnämnda förhållandena torde kunna tjäna såsom förklaringsgrund för det m. l. m. tillfälliga läggandet av ägg i andras bon. Den m. l. m. talrika förekomsten av sådana fall kan också bero på temperamentet hos olika fågelarter och bl. a. även på deras olika utpräglade vana att bereda sig bon. Det torde även kunna låta sig tänkas, att det från början tillfälliga läggandet av ägg i andras bon, som ovan nämnts, kan utveckla sig till en vana, i synnerhet om tillfälligen därtill äro rikliga. Sådana förhållanden yppa sig särskilt inom områden, där talrika lämpliga bon finnas till hands. Det kan även tänkas, att hos en fågelhona, som en gång börjat med en dylik ovana, så småningom den naturliga boinstinkten slappnar, så att hennes från början tillfälliga felsteg bli regelbundet återkommande.

Näktergalen (*Luscinia luscinia* L.) som häcksfågel i Mellansverige.

Av

Ulf Bergström.

Näktergalen är ju hos oss känd som en sydlig art, som nordligast häckar i Kalmar län samt på Öland och Gotland. Det har visserligen ej saknats tecken på att den sökt utvidga sitt utbredningsområde: i den ornitologiska litteraturen finnes ett ej ringa antal uppgifter, de äldsta redan från LINNÉs tid, om att näktergalar hörts längre norrut; under årens lopp ha sålunda i denna tidskrift dylika meddelanden influerat från skilda platser i Mellansverige. Tack vare sin ryktbara och karaktéristiska sång har ju en näktergal, som plötsligt uppträder i en ny trakt, större utsikt att i vidare kretsar bli uppmärksamrad än andra sällsynta nykomlingar bland småfågellarna och därigenom har även i dagspressen då och då synts notiser om dylika evenemång.

I en del fall har det naturligtvis fört sig om enstaka hannar som om våren kommit upp och stannat på någon tilltalande plats men ej lyckats få någon maka och så varit försvunna igen nästa år. Ju flera dylika förposter som iakttagas, desto troligare blir det dock att i vissa fall en häckning ägt rum — även honorna komma naturligtvis på motsvarande sätt in på nya områden fastän vi ej märka dem — och särskilt när en näktergal är efter år håller till på exakt samma plats har man starka skäl att misstänka detta.

Med ett undantag, varom närmare nedan, har emellertid ingenstädes häckning konstaterats norr om Kalmar län, och dock har näktergalen, såsom i det följande skall visas, i all stillhet spritt sig till ett flertal platser inom Östergötland.

Södermanland och södra Uppland och förekommer där regelbundet häckande sedan rätt många år tillbaka.

Innan en redogörelse för dessa förekomster lämnas kan det vara lämpligt att se vad som i litteraturen är känt om artens utbredning i Sverige.

I LINNÉ'S Fauna Suecica, Stockholm 1746, p. 84, heter det om näktergalen, att den bebör »Öland, Gotland, Skåne, Svartsjölandet, Fulerön, Uppsala, Sigtuna o. s. v.» Dessa uppgifter om artens förekomst i Mälardalen gå oförändrade igen hos NILSSON i hans Ornithologia Suecica, Köpenhamn 1817, p. 200, ävensom i första upplagan av samme författare's Skandinavisck Fauna, Lund 1824¹; senare har NILSSON tydligen börjat tvivla på dem, men huruvida detta var resultatet av efterforskningar på ort och ställe omnämnas ej, i den andra upplagan av sistnämnda verk äro de i varje fall försvunna utan några kommentarer, så ock i den tredje av år 1858. När NILSSON'S yngre samtida

¹ Det kan i förbigående nämnas att NILSSON anför dessa uppgifter under *Sylvia Luscinia Latri* (= *Luscinia megarhynchos* Bechm.), alltså den art vi kalla sydliga näktergalen; han antog nämligen att vi även hade sistnämnda art i vårt land. I fortsättningen skriver han sålunda på tal om nämnda mälartokaler: »Men huruvida de på sistnämnda ställen förekommande Näktergalar höra till denna eller följande art, eller om bägge arter träffas på alla de anförda ställen, det återstår ännu att med noggrannhet afgöra. Enligt min erfarenhet är dock denna art åtminstone i Skåne, mera sällsynt än följande som i vissa trakter är mycket talrik.» Längre fram under *Sylvia Philomela* BECHST. (= *L. luscinia* LIN.), vår art, heter det vidare: »Denna art är i Sverige, åtminstone i Skåne, mycket allmänare än föregående och i många trakter der man tror sig hafva Näktergalar i mängd har man blott denna.» Ur dessa citat skulle man ju vilja utläsa, att NILSSON verkligen själv haft erfarenhet av bägge arternas förekomst i landet, men efter allt att döma har han i detta fall satt tron framför vetandet. Senare i 1835 års upplaga av samma fauna yttrar han sig emellertid försiktigare: under *S. Philomela* står det sålunda: »Denna art är i Sverige den allmänaste och kanske numera den enda Näktergalen», och under *S. Luscinia*, som nu blott uppräges med finstil: »Hos oss sällsynt, om den numera verkligen finnes.» I upplagan 1858 gå samma ordalag igen, liksom också följande not till dräktbeskrivningen av *S. Luscinia* LATRI.: »Det beskrifna exemplaret blef meddeladt mig af Prof. O. SVARTZ och uppräfs att vara Svenskt. — Kanske ett missstag.» Och därmed återstår ju ej mycket av sydliga näktergalens förekomst i Sverige! — I själva verket har något exemplar av denna art hittills aldrig påträffats i landet, vilket ju inte hindrar att detta förr eller senare kan komma att hända, eftersom den finnes så pass nära som i sydligaste Jylland.

CARL SUNDEVALL utger sin Svenska Foglarna, Stockholm 1856, återger han dem visserligen men blott för att tillfoga: »Nu finnas de (näktergalarna) ej i dessa orter och det är svårt att afgöra huruvida ej något misstag kan ligga till grund för LINNÉ'S uppgift. Jag vågar dock vara benägen för denna tro, emedan jag sjelf, till och med i Skåne hört *Sylvia schoenobaenus* utgifvas för näktergal.»

Det finnes dock en annan källa, som synes ge ett stöd åt LINNÉ'S uppgifter, nämligen J. B. AF STRÖM'S anspråklösa lilla fauna Svenska Foglarna, Stockholm 1839. Där säger författaren om näktergalen (p. 33): »Finnes på Öland, i södra Sverige och på några holmar i Mälaren, der löfskogen är mycket tät.» I ett Bihang, p. 90, läses vidare: »Näktergalar funnos i Svartsjö trädgård för många år tillbaka, der jag hörde dem. Näktergalar finnas ännu på öar i Mälaren, der skogen är nog tät för att förhindra ogräset att uppväxa under träden. Vid Tidön har jag äfven hört näktergal slunga; men enligt hvad jag efter en lång melantid kunde minnas, voro dessa icke samma species som vid Svartsjö, ty sången var mycket olika.» Man har svårt att tro annat än att dessa i konkret form hållna uppgifter äro grundade på författarens egna iakttagelser, så mycket mer som man lägger märke till att han nämner Svartsjö men ej räknar upp LINNÉ'S övriga lokaler, vilket han säkert skulle göra, om han stödde sig på denne. Beträffande författarens tillförlitlighet som fältornitolog ha vi ett vittnesbörd från A. E. HOLMÖREN, som i sin Zoologi (del 2, Stockholm 1870) citerar STRÖM och där ger honom det bezeuget, att han »på sin tid var en stor fogelkännare och som i synnerhet lade sig vinning om att noggrant studera foglarnas lefnadsvanor och läten». HOLMÖREN hävdar dock liksom SUNDEVALL kategoriskt att »inga näktergalar numera finnas på nämnde lokaler».

Vad artens sydsvenska utbredning beträffar kunde ju däremot faunisterna efter LINNÉ ge den hemortsrätt inom ett vidsträckt område än Fauna Suecica uppgav.

Enligt NILSSON 1824 förekommer den i stor mängd i vissa trakter av Blekinge och i upplagan 1835 tillfogas Kalmar län: »i vestra delarna af Sverige gå de ej längre i norr än Skåne. De öfversigtiga aldrig eller högst sällan den bergås, som kallas Hallandsås, ehuru de i talrik mängd förekomma i de lummiga lunderna vid Engelholm, tät nedanför södra sidan af åsen», skriver han ännu i sista upplagan 1858. Enligt C. SUNDEVALL två år tidigare finnes den »i sydligaste Halland», en förmlerting som ju i sak knappt behöver innebära något mera.

Sedan denna tid har nordgränsen för arten såsom häckfågel endast obetydligt kunnat framryttas; alla senare arbeten förlägga den inom Halland på västkusten och Kalmar län på östra sidan.

Om förekomsten i Halland skriver C. A. HOLLGREN (Sv. Jäg.-Förh. Tidskrift 1897, p. 34): »Vissa år har han uppehållit sig i mellersta Halland i Snårtares och Grimmetens socknar (1888).» Enligt L. A. JÄGERSTROLD och G. KOLTHOFF (Nordens Fåglar, Stockholm 1926, p. 6)

finnes den »i södra Halland (t. ex. Spenshult), möjligen även i nra Halland (Spannarp)».¹

Inom Kalmar län förekommer den på fastlandet enligt en äldre uppgift av G. A. TISELUS (Bidrag till kännedomen om östra Smålands vertebratfauna, Stockholm 1866) upp till Ryssby, enligt JAGERSKÖLD och KOLLTHOFF till Högby.² På Öland är den utbredd över hela ön på sande lokaler. På Gotland häckar den åtminstone till Visbytrakten, utbredningen på denna ö skall dock ej här närmare beröras.

Av näktergalsakttagelser från nordligare landskap finnas ett par från äldre tid. C. W. LUNDBERG omtalar (Om norra Östergötlands fåglar, Söderköping 1897, p. 15) att enligt vad som berättats honom på ort och ställe ett näktergalspar iaktogs 1840 vid egendomen Engelmholm i Str Anna skärgård, Östergötland.³ Enligt en iakttagelse av C. M. SJÖGREN sågs 1862 på Örnberget ett näktergalspar under en längre tid. »Hannen sjöng hela varen.»

I LONNBERGS Svenska Fåglar (del 1, Stockholm 1925), omnämnes tvänne iakttagelser av sjungande hannar invid Stockholm: den ena av dessa uppträdde 1910 på norra, den andra 1920 på södra Djurgården. Hos JAGERSKÖLD och KOLLTHOFF finnas följande uppgifter (med utelämnande av dem ur Fauna och Flora: »på Ångsholms Mörkö» (Järna s.m. Södermanl.) har han blivit hörd och möjligen häckat (medd. av L. de Geer och Bruno Liljefors). I maj 1912 hördes han i stockholmstrakten. 8—9 juni förrams han vid Fällnäs gård i Sorunda (A. Edelstam i brev). — På Särö skall han hörts 1912 (tidn.-notis) och vid Johannesberg i Göteborg 1894. I Ryra skog vid Göteborg iaktogs han under en längre tid varen 1921 (P. Henriel), vid Jonsered sjöng han nästa vår (Göteborgs Hand.-tidn.) och på Orust hördes hans sång ett par tre veckor varen 1922 (Göteborgs Dagblad) ——— I Grimeton i varbergstrakten har han vid flera tillfällen uppträtt.»

EDWARD WIBECK omtalar Sveriges Natur 1924, p. 113) att näktergalar hörts på några lövängsholmar i Stora Värtan utanför Djursholm; 1932 fanns en på Västerskär och 1933 i stället tvänne hannar på Svalnasholmen.

¹ Både Grimeton och Spannarp liggå ungefär lika långt upp, mittför Varberg; om man sedan vill kalla detta meliersta eller norra Halland är en smaksak!

² I texten står Hågsby, som ej kan återfinnas på tillgängliga kartor och som väl är tryckt för Högby.

³ Enligt vad som berättades för LUNDBERG bortsköts fåglarna, emedan de störde nattsömmen för folket i gården! Detta som man får hoppas unika fall i Sverige överträffas endast av W. H. HUDSONS allvarligt menade historia från det engelska gods, där näktergalarna gingo samma öde till mötes därför att de störde *fasanernas* sömn!

⁴ Formuleringen något oegentlig; uppg. avser Ångsholms slott på Mörkö.

Det enda fall, då häckning av näktergal påvisats norr om dess sydsvenska hemmamarker utgöres av ett fynd i Åkersberga (2 mil norr om Stockholm) 1929, publicerat i H. RENDAHN, Fågelboken (2:a uppl., Stockholm 1935, p. 182). Där hittades ett bo, som $\frac{2}{3}$ innehöll ägg; $\frac{1}{3}$ voro ungarne kläckta, men försvunno senare. Boet finnes nu i Riksmuseet.

Slutligen lämnas här en sammanställning av de iakttagelser, som återfinnas i denna tidskrift.

Årg. 1912 p. 86. Hörd ett par dagar i juni 1911 vid Hovgården invid Takern. (Meddelare V. A. ENGHOLM).

1912 p. 211. I juni 1912 hörd vid Källstad, nära Takern, av G. ÅRÉN. Hörd vid Naddö (nära Vadstena) av V. V. HEIDENSTAM. (V. A. ENGHOLM).

1912 p. 138. Fanns på St. Karlsö varen 1912. (W. WÖHLER).

1917 p. 89. Ett par 1912 vid sjön Krön, nra Kalm, l.; återkommo följande vår. Vid midsommars 1915 hörd vid Högebro kvarn, Hesselby s.m. nra Kalm, l. (E. WELANDER).

1921 p. 143. Sedan mitten av maj hörd vid Åsknäs på Ekerön. I juni ingen sång; ev. ett par. A. B.—M.

1922 p. 45. Hörd i maj 1921 i Långemåla s.m. (Kalm, l.) nära kyrkan. Enligt uppgift till medd. iakt. på samma plats några år tidigare. Troligen även vid Kärnebo gård, och vid Rams-hult i Fliseruds s.m. (Kalm, l.). (E. WELANDER).

1924 p. 190. Hörd pingstafon 1924 vid Skärvik, Djursholm. Medd. förtrogen med sången fr. Danmark. (E. PERSSON).

1925 p. 190. Under maj och juni dagligen hört 2 hannar, en vid Österskär och en vid Resarö, norr om Stockholm. (S. HANSTRÖM).

1926 p. 192. Under varen och försommaren hörd på flera platser i stockholmstrakten: Sallsjöbaden, Moholmen v. Resarö. (Enl. medd. t. Red.).

1931 p. 190. Näktergalar på Vårindön d. å. (Enl. medd. t. Red.).

1933 p. 142. Hörd 25 maj 1933 vid Sigtuna. (A. NORRSTRÖM).

1933 p. 190. I början av juni d. å. vid Nykvarn, Turinge s.m. Söderm. (JAKOB LYBECK).

1936 p. 144. Hörd i södertäljetrakten. (Enl. medd. t. Red.). Hörd de senaste tre åren vid Siggesta gård, Vårindön; d. å. 2 st. G. W:SON LILLHÖÖK.

* * *

¹ Enligt meddelande från fil. mag. S. Fridén har arten ej vidare visat sig i Sigtuna.

² Enligt meddel. från kamrer JAKOB LYBECK har den ej återkommit.

³ Enligt egna efterforsknings- och medd. från hr R. NATHANSSON är lokalen sedan 3—4 år tillbaka övergiven.

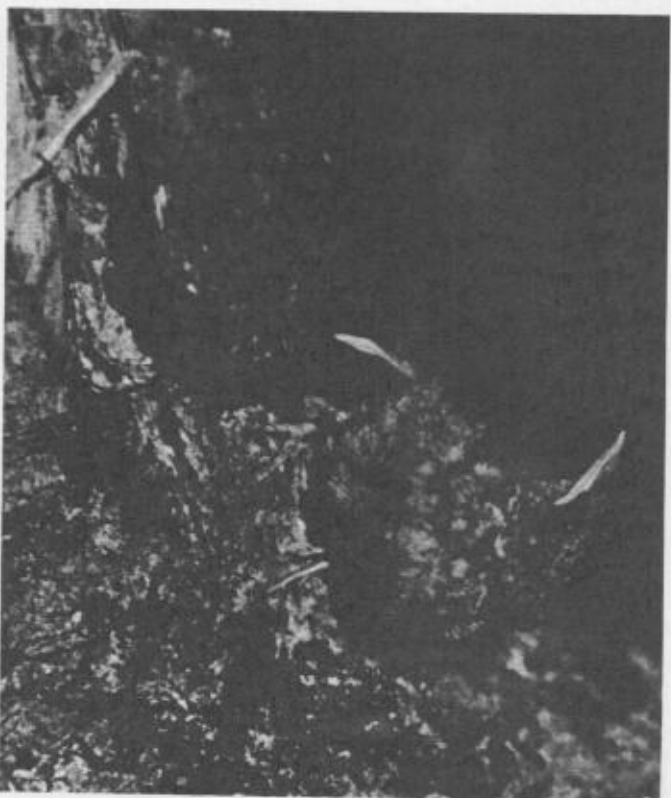
I slutet av maj 1932 lästes i en stockholmstidning att en näktergal satt och sjöng om näterna i en lövdunge vid Hagalund strax norr om staden. Jag hade vid den tiden ännu ej haft tillfälle höra den berömda sångaren och för någon kväll senare med spända förväntningar dit. Trots att jag vaktade länge på platsen förblev emellertid allt tyst — och jag återvände, något skeptisk beträffande uppgiftens tillförlitlighet. Och ändå fanns mycket riktigt en näktergal där den våren, såsom jag flera år senare fick höra av fil. kand. GUNNAR SVARDBSON, som, även han lockad av tidningsnotisen, varit där och verkligen fått höra fågeln. Denna lär för övrigt även följande vår låtit höra sig på samma plats men har senare ej återkommit.

År 1934 figurerade i pressen en annan näktergal eller rättare två, som höllo till vid Åkeshof i Bromma. Även dessas tillvaro har jag fått bekräftad från flera håll, fastän jag ej själv fick tillfälle att höra dem; vid den tiden fanns emellertid på annat håll i trakten en näktergal, som jag redan 1933 gjorde bekantskap med och under de följande åren brukade uppvakta någon gång varje vår. Den höll till ute i Storängen, under den tid jag hörde den alltid på samma plats, i ett buskage nära ålderdomshemmet. Enligt amanuens INGEMAR FRÖMAN uppmärksammades den första gången omkring år 1930 och hördes sedan varje år t. o. m. 1937. Den kom då som vanligt på våren men tystnade efter en tid och sedan dess varit försvunnen. Att den under dessa år verkligen häckat på platsen behöver ju knappast betvivlas, särskilt när den som här återkommit ej blott till samma trakt utan till exakt samma buskage. Det finns även andra fakta som tyda härpå. En vårväll 1934 då jag gick på landsvägen ut till Storängen hörde jag plötsligt genom motorismatret tvänne ivrigt sjungande näktergalar, som sutto i var sin kant av kärrmarken mellan Sickla park och landsvägen. När jag stannade och lyssnade var den första tanke som slog mig den, att de i sin sång voro betydligt underlägsna Storängens sångare och kanske voro ungfåglar, som härstammade därifrån (avståndet mellan de bägge platserna är blott 3 1/2 km). Huru som helst, sedan dess ha näktergalarna varje år funnits i Sickla. Våren 1937 konstaterade jag

fem sjungande hannar. Nu ville jag även få slutgiltiga bevis för häckning; jag var emellertid bortrest en tid och när jag kom till platsen den 3 juli var jag tydliggen en smula sent ute. Något bo fann jag inte, däremot en unge, som matades av föräldrarna. Året därpå besökte jag platsen flera gånger under sångtiden för att få klarhet i hur många hannar som voro med säkerhet stationära där. Det är ej så enkelt att på en gång avgöra detta, ty näktergalarna äro en smula nyckfulla med sången och ej alltid »i gång» samtidigt ens under den ivrigaste sångperioden och under som man skulle tycka idealiska väderleksförhållanden. — I gengäld äro de mera benägna att låta höra sig om dagen än man i allmänhet föreställer sig. Jag har flera gånger just i Sickla under eftermiddagstimmarna mellan 1 och 5 sett dem sitta och sjunga fullt exponerade i solskenet ute på en gren. — På kvällen den 11 juni kunde jag emellertid med hjälp av sången räkna till minst sju hannar. Två av dem höllo till ungetär på samma plats som de första jag upptäckte och de övriga vid den lilla kanalen mellan Hammarby sjön och Långsjön. Det var onekligen något av en upplevelse att på en plats så långt uppe i landet kunna sitta som här på kanalbanken med storstadens ljus i fonden och på en gång ha fem sjungande näktergalarna omkring sig!

Nu gällde det att söka få reda på huru många av dessa hannar som hade lyckats bilda familj. Den 2 juli lokaliserade jag två par och kunde så småningom konstatera att de bägge hade ungar ute. Den ena kullen hade troligen nys lämnat boet, i den andra voro ungar en smula mera förståeliga. Att jag senare på kvällen lyckades hitta ett bo hade jag några skator att tacka för. I Sickla äro näktergalarna tydliggen vana vid folk, i varje fall ha de vid flera tillfällen hållit sig tysta när jag ovetande gått omkring i närheten av deras boplats. Däremot börja de genast varna när någon av dessa notoriska boplundrare uppenbara sig.

Nu hörde jag alltså på avstånd en näktergals högljudda varningssläte och gick efter ljudet fram till ett lövskogsbryn. Sedan jag här föst bort skattfamljen, som tänkte ta nattkvarter i ett tätt häggsnår, gick jag åt det håll, där jag just hört hannen slå en drill, och när jag hunnit ett tiotal meter



Fot. foto.

Fig. 1. Näktergalsungarna likna rödhakens men äro större och kratfigare, vilket särskilt framträder i deras grövre ben. Sickla invid Stockholm, $\frac{1}{2}$ 1938.

in mellan alarna flög honan av boet strax framför mina fötter. Hon hade tydligen legat över ungararna för att skydda dem för duggragnet, som strlat den sista halvtimmen. Fem ungar var det; de verkade ganska fullfädrade och borde snart vara färdiga att lämna boet. Två dagar senare var jag tillbaka; boet var nu tomt, men familjen höll till i närheten. Jag lyckades hitta två av ungararna — och det var nog tur för den ena av dem, ty när jag efter mycket lyssnande och krypande lyckats lokalisera hans pip fann jag honom i botten på en ihållig stubbe, och jag betvivlar att han på egen hand kunde ha tagit sig upp därifrån.

Nästa dag, 5 juli, hittade jag ännu ett bo. Även nu leddes jag till platsen genom att en av föräldrarna varnade för skatorna. Detta bo låg under ett bestånd unga alar, där marken delvis var fri från vegetation och blott täcktes av

vissa löv och gamla rispinnar. Det innehöll 3 halv vuxna ungar samt ett rötägg. Slutligen fann jag den dagen ännu en näktergalsfamilj. På en plats där jag några dagar tidigare sett en fågel med mat i näbben och förgäves letat efter boet, såg jag nu paret mata en unge; att döma av längden på sfärtstumpen var den äldre än någon av de föregående jag sett.

Några fler par lyckades jag inte lokalisera, men dessa fynd visade alltså att det året minst fem par näktergalar häckade i Sickla.

De två sista åren, alltså 1939 och 1940, har jag blott mera flyktigt besökt denna lokal och kan därför ej för dessa år uppge antalet hannar eller par. Sistlidna sommar fann jag emellertid $\frac{29}{6}$ en utflygen kull och $\frac{30}{6}$ ett bo med 5 flygfärdiga ungar varjämte jag flera gånger iakttog en ensam hane, som hade sitt stamtilhåll i ett videsnår. Han sföng fortfarande $\frac{30}{6}$ rätt ofta under dagens lopp och ännu $\frac{1}{2}$ var han kvar på samma plats och slog en drill, när jag ruskade en smula i hans buske.¹

I Stockholms närhet finnes glädjande nog ännu en lokal med ett litet bestånd häckande näktergalar, nämligen de i det föregående nämnda små holmarna i Stora Värtan utanför Djursholm. De arrenderas av olika båtklubbar men äro för övrigt fredade och deras övermåttan frodiga lövängsvegetation byser ett rikt fågelliv. Med vederbörligt tillstånd gjorde jag 3 juli 1938 en tur ut till dem för att se om möjligen någon näktergal fanns kvar där; jag hade som utgångspunkt Wibecks citerade uppgift om att ett par hannar hade hörts där fem år tidigare. Och resultatet överträffade mina förväntningar. På den första holmen jag besökte, Stora Skraggen, fann jag ett bo med fem stora ungar samt minst

¹ Kanske är detta sekel ej det första, som kunnat uppvisa näktergalar vid Hammarby. Vi ha åtminstone från C. M. BELLMANS sånger en anrydan därom. I Fredmans epistel nr. 55: Rörande Movitz kägledet bl. a.: »Movitz gutär! hör Näktergalen / Långt kring Näcka, lyss åt Hammarby — — —»

Faunisterna ha totalt ignorerat denna källa, vare sig det beror på att de tolkat nämnda passus som en *licentia poetica* från diktarens sida eller av andra orsaker.¹

en utflugnen kull. Jag är dock närmast böjd att tro att där fanns två familjer nära varandra eftersom jag vid ett tillfälle på en gång såg tre gamla fåglar. Jag fick emellertid ej någon klarhet i detta. Ungarna voro mycket spridda och flyttade sig liksom föräldrarna snabbt ganska stora sträckor. På nästa holme, Västerskär, hörde jag på två olika ställen en näktergal varna och såg även vid ett par tillfällen en fågel med mat i näbben. De olika snårkomplexen voro emellertid mycket svåröverskådliga och då därtill mitt ibland dem fanns en dansbana, kring vilken vid tillfället ett glatt sällskapsliv utvecklade sig, i vilket min medfödda blyghet förbjöd mig intågna för att göra fågelobservationer, avstod jag från vidare efterforskningar och nöjde mig med de bevis jag redan hade för att näktergal häckade även på den önl Därifrån rodde jag över till Lilla Skraggen och Råholmen, som dock ej erbjödo någon lämplig häckningsterräng, men när jag steg i land på den lummiga Svalnäsholmen, hörde jag nästan med det samma en näktergal slå några drillar i ett tätt snår. Hur jag än sedan gick omkring fick jag emellertid ingen fågel att varna; det var nu sent på dagen och de höllo sig stilla och tysta; men att åtminstone något par häckade på denna holme får nog anses säkert. Det var ju också här som näktergalen förut observerats.

Dessa iakttagelser från Sickla och Djursholm visa alltså att vi verkligen på allvar kunna räkna med näktergalen som medlem av stockholmstraktens fauna; det rör sig ju ej om något enstaka häckningsförsök utan fåglarna ha år efter år återkommit och ökat i antal. Därmed kunna vi även vänta att arten kommer att sprida sig till andra lämpliga lokaler. Ett sådant försök gjorde den tydligen 1937 vid Säbysjön i Järfälla, 1 1/2 mil NV om Stockholm, där jag natten till den 13 juni hörde näktergalssång. Våren 1939 hördes en näktergal tvenne nätter vid Kampementsbacken på Gärdet i Stockholms östra utkant och något senare i juni sjöng en ute på Lidिंगön, enligt uppgift av fru ELSA AV TROILE.¹ Trohigen var det i bägge fallen samma fågel, som låtit höra sig, någon ensam hanne som på flera platser sökt finna en maka.

¹ Iakttagelserna återfinnas i ett naturkåseri i Aftonbladet 7/3 1939, signerat PAGAN.

Fil. kand. NUS-GUSTAV GEYVAL omtalade för mig vid samma tid att han en junikväll hört näktergalssång från karrkanten mit emot Experimentalfältet (alltså omedelbart intill den plats där en näktergal uppträdde 1910)

Slutligen har näktergalen sistidna sommar häckat på ännu en plats i Stockholms närhet. Sedan jag erfarit att hovjägare D. RABERÖ, Drottningholm, hört näktergal på Skrankholmen utanför Kersön, för jag 2 juli dit. Jag fann även så småningom en näktergal, som lät höra sitt varningsläte och flera gånger skymtade där den hoppade omkring och samlade mat. Till sist fick jag även se hur den med mat i näbben flög ned i ett tätt snår, där den efter allt att döma hade en eller flera utflugna ungar. Det var då så sent på kvällen att den ej vidare matade och jag lyckades aldrig få syn på själva ungarna.

Med ovanstående fakta som bakgrund har man ju skäl att förmoda att näktergalen skall häcka på flera platser mellan Kalmar län och stockholmstrakten, och detta är också faller. Sommaren 1934, då jag genom artens uppträdande vid Stockholm började misstänka, att den kunde finnas på flera nordliga lokaler, vistades jag i norra Östergötland och passade då på att i ett par lokalitidningar göra en förfägan angående iakttagelser av näktergal. Jag kom så i kontakt med trädgårdsmästare ROJNING på Djurön vid södra stranden av Bräven och han kunde meddela, att där fanns näktergal sedan några år tillbaka. Jag for dit och fick också höra tvenne hannar. Enligt min sagesman var detta fjärde året näktergal hörts där men först denna vår hade tvenne hannar uppträtt. Jag hörde dem även de följande åren när jag passerade trakten. År 1938 hade jag tillfälle att komma dit under häckningstiden och hittade då, det var den 25 juni, ett bo med fem fullfjädrade ungar. Ännu en hanne hördes på kvällen, men det var då för sent att söka efter något bo.

Året därpå hade jag hört rykten om att det skulle finnas näktergal i Södermanland på Mörkö samt vid Hölö och Tullgarn. Den 28 maj for jag ned till Mörkö och hörde snart i den fjumma sommarratten näktergalssång från Ledarön i sundet mot fastlandet. Nästa morgon rodde jag dit över och fann ett par, där honan just höll på och byggede. Mitt sökande

underlättnades av att hon på sin väg till boet med byggnads-material ideligen lät höra sitt varningssläte, som dock ej gällde mig utan så vitt jag förstod en skata i närheten. Från något avstånd kunde jag med ktkaren se, huru hon kom dragande med fuktiga fjolårslöv, som hon passade in i balens väggår och med bröstet pressade fast under rörelser åt bägge sidor. Boet låg någon decimeter över marken på det nedvräktariset mellan några buskar, fullt öppet men överskuggat av de kringstående träden. Hannen såg jag aldrig i närheten av boet under den tid jag iakttog paret. Han höll sig ett gott stycke därifrån och lät då och då höra en strof.

På kvällen för jag vidare till Hölö; jag hade inga närmare hållpunkter för mitt sökande men beslöt att stanna vid kyrkan såsom liggande »mit i byn» och där börja efterforskningarna. Och det visade sig vara ett lyckligt drag, ty jag hade inte ståt fem minuter på landsvägen förrän jag till min glädje hörde de välkända slagen från stranden av Kyrksjön. Nästa morgon letade jag reda på paret och lyckades även finna deras bo med 6 ägg. Det låg mycket dekorativt i »strutens» på en ormbunke, som sköt upp invid en sten. Ett stycke från detta par hörde jag en annan näktergal varna och fick även se en skynt av den, men sedan gjorde den sig osynlig i snären och jag letade förgäves efter något bo. Det är mycket troligt att ett sådant trots allt fanns där någonstades i närheten; under ruvningsstiden hålla sig näktergalarna ofta så stilla och tysta kring boplatsen, att man ej har någon ledning av dem när man skall söka efter boet. — Några veckor senare, den 18 juni, passerade jag i bil Hölö och passade då på att göra en hastig visit vid boet jag funnit; det innehöll nu sex välskapade ungar, som om någon dag borde vara färdiga att lämna boet. — I en stuga invid vägen i närheten berättade man att näktergal funnits på platsen i 10 år; numera kunde man få höra 3—4 stycken på en gång. Efter Hölö för jag nu samma dag (29 maj), vidare till Tullgarn; i slottsparken blev jag fram till ett sällskap av hovbetjänningen och frågade om någon hade hört talas om näktergalar i trakten. Jo då, en näktergal höll till i parken och hade för övrigt låtit höra sig blott 10 minuter tidigare! Enligt deras utsago hade arten funnits där redan för ett totalt

år sedan; tvenne familjer skulle då ha hållit till i en sedemera nedhuggen häck alldeles under slottets fönster. Ingen kunde bestämt säga om den varit kvar sedan den tiden men nu fanns den alltså i varje fall åter där. Enligt samma sagesmän hade folket som bodde vid Södersjön mellan Tullgarn och Hölö åtminstone för några år sedan hört näktergal där.

Under besöket på Mörkö hade jag fått veta att näktergal sedan länge förekom vid Ängsholms slott på öns nordspets. Jag lyssnade förgäves efter den från stranden i närheten; efter min hemkomst skrev jag emellertid till slottets ägare dr. TORSTEN AMUNDSON, som benäget meddelade, att alltsedan 1924, då Ängsholm kom i hans ägo, där funnits ett par (ett år två par) näktergalar, utom de två sista åren. År 1938 iaktogs i stället en hane på Koholmarna i fjärden utanför och omkring 1 juni 1939 en vid Ängsudden (nära Ledarön). Dr. AMUNDSON kände även till att BRUNO LUGFORS, som flera år i följd på 1890-talet bodde på Ängsholm, där iakttagit näktergal!

På ytterligare några platser nära denna lokal ha näktergalar under olika tider uppträtt. Kyrkoherde G. WERNELIN, Järna, har nämligen omtalat, att enligt uppgift från kantor C. LUNDQVIST, en näktergal 1936 hördes vid Ådalen i närheten av Över-Järna kyrka och enligt kantor T. HALLBERG har den hörts såväl åren omkring 1930 som åter på våren 1940 i Kloockargårdens trädgård i Säby, Ytter-Järna. Vidare har enligt upplysningar jag fått av fil. dr. O. ARRHENIUS näktergal hörts vid Kagghamra gård i Grödinge vid Kaggefjärden varje år under omkring tio års tid fram t. o. m. 1937, varefter den försvann.

Slutligen har näktergalen i år häckat på ännu en plats, som därmed utgör den nordligaste av dess hittills kända häckningslokaler. Våren 1939 hörde hr RUNE BOLLVIK tvenne hannar vid Hjalstaviken nära Ekolsund, och nu i våras konstaterade hr CARL-FREDRIK LUNDEVALL att den ena återkommit till samma lundavsnitt där den hörts året förut. Den 16 juni besökte vi i sällskap platsen och jag genomskötte noggrant dungen. Ingen näktergal varnade hur jag än gick och

¹ Se ovan uppgiften hos JÄGERSKÖLD och KOLLTHOFF.

kröp mellan snären och hade jag ej vid ett tillfälle hört några korta näktergalstoner kunde jag ha trott att den var borta. Till slut gav jag upp sökandet, men hade misstänkar om att honan kanske ännu låg på ägg och att detta var orsaken till fåglarnas skenbara likgiltighet för min person. Den 29 juni besökte LUNDEVALL åter platsen; nu varnade fåglarna på långt håll och snart fick han även se några av ungarne,¹ — och därmed var näktergalens häckning norr om Mälaren bevisad, ej långt från de trakter, där LINNE för nära tvåhundra år sedan uppgav att den skulle finnas!

* * *

De bon, som i det föregående äro nämnda, ha varit av ganska växlande beskaffenhet.

Boet från Djurön kanske var det minst typiska av dem. Det låg under en grupp alar nära stranden mitt i en krets torra hallonstänglar och var byggt av örtstänglar, något mossor och en del multnade löv. Det verkade snarare nedsänkt i än byggt utanpå marken så att av ytterväggarna syntes mycket litet.

Två av bona i Sickla voro av sinsemellan samma typ, byggda av växtstänglar, de flesta av en umbellat, troligen hundloka, och i det ena boet även nåsselsstjälkar; invävt i detta torra löv av ek, asp och al och innerst några lövrestor och rottagor. Hundlokan utgjorde ju inte något smidigt byggnadsmaterial och bägge bona verkade därför ganska oordentligt byggda, med de torra stjälkbitarna spretande ut åt alla håll.

Av helt annat slag var däremot boet på Skraggen: en fast byggnad av böjliga örtstänglar med några löv (mest eklöv) synliga här och där; den pryddigt rundade ytterstrådan höjde sig nästan rakt upp från marken. Denna boplatz låg f. ö. ovanligt soligt, i en glänta med nåsslor m. m. mellan ekarna i en backe. Själva boet hade dock skugga av markvegetationen. Närmast omkring växte ett bestånd ovanligt kraftiga exemplar av snärjmåra, som av väder och vind snotts ihop till en halvmeterhög cylinder omkring och över detsamma.

¹ De måste alltså trots allt ha varit kläckta redan vid mitt första besök.

Denna cylinder var ihålig med en snett uppåtriktad öppning och det var när jag kikade ned genom den senare som jag upptäckte att boet låg i botnen därav. Jag hade dessförinnan vaktrat på en av fåglarna för att se var den skulle gå ned till boet med mat och lustigt nog tycks den ha dykt dit just genom denna cylinder. Däremot tog den ej samma väg tillbaka utan slank ut mellan stjälkarna, som likt en gles palissad omgävo boet.

De övriga bona bestodo till största delen av löv med infätade örtstänglar däremellan. Den i jämförelse med andra småfågelarters bon ovanligt djupa balen och det kompakta lövlager, som väggarna bestå av i ett sådant typiskt näktergalsbo, måste erbjuda ungarne det bästa tänkbara skydd under kalla försommarnätter.

Med ledning av ungarne troliga ålder i de olika bona kan tiden för fullagd kull uppskattas till från sista dagarna i maj fram till mitten av juni, vilket alltså ej är senare än som uppges för södra Sverige. I flera av dessa kullar ha ungarne varit märkbart olika utvuxna, särskilt var detta fallet i boet i Hölö, där den största hade 1 cm långa fan på vingpenorna, medan hos den minsta de just sprucko ut ur spolarna. Detta kan tyda på att ruvningen har börjat innan kullen varit färdiglagd, vilket i så fall skulle avvika från vad NIETHAMMER uppger för den sydliga arten (*L. megarhynchos*); för vår art utsläges härrom ingenting direkt.

Det kan nämnas, att vid mitt besök på Djurön 1938 jag erfor att näktergalen den våren första gången hörts den 14 maj.

Vid mina besök hos de olika paren och deras bon eller utflygna kullar lade jag vid flera tillfällen märke till att blott den ena av föräldrarna ivrigt varnade medan den andra höll sig tyst i bakgrunden även om den var inom synhåll. I två fall kunde konstateras att det var hannen som på detta sätt visade sin oro. På Djurön, där visserligen honan vid något tillfälle lät höra sig, var hannen den vaksamme och dristige, som satt i en buske blott 1 1/2 å 2 m från mig, medan jag sysslade vid boet.

*

*

*

Som man ju ej kan vänta, att litteraturuppgifterna från Kalmar län ge en bild av artens nuvarande utbredning där har jag sökt att få några aktuella uppgifter därför. Tyvärr äro de rätt fåtaliga och kunna blott betraktas som stickprov, men de ge dock en del värdefulla upplysningar.

Om förekomsten i hans hemtrakt skriver lektor GEORG ELVERSON bl. a. att den i kalmarrakten går ca 1 mil inåt landet men sedan plötsligt upphör; gränsen går mellan Dörby och norra delen av Ljunghytorp vid Ljunghytorp å, är åter övergiven; längre norr ut hörs den så långt in i landet som vid Förlösa kyrkby; finns vidare i stort antal omkring Rockneby i Ryssby s:n.

Konservator OTTO JOHANSSON omtalar (1940) att den en vår »för fyra eller fem år sedans» hörts i Hjorteds kyrkby; vidare ha enstaka exemplar hörts i Helgerum och Blankaholm.

Från Helgerum uppgifver godsägare KNUT NESSON att den där förekom 1925—26 men att den ej har observerats senare. Däremot har den enligt vad som uppgivits för honom av ägaren till Ö. Skåld, 6 km S om H., hörts därstädes år 1937.

Vid Oskarshamn förekommer den sedan flera år tillbaka enligt vad jag från olika håll erfarit.

Om dess förekomst vid Västervik skriver jägmästare G. REHLIN att den »ätminstone från och med 1937 av mig hörts i flera exemplar varje år. Efter vad jag hört har den även tidigare flera gånger hörts utanför staden —. Även utanför Gamleby har den hörts de senare åren.»

Lektor HARRY O. SVENSSON har meddelat att han omkring 1909 hört näktergalen vid Gunnebo bruk. Han skriver att »det nästan var folkvandring dit», vilket ju visar att det var något sällsynt på den tiden att höra den så pass långt upp.

Nåmnera förekommer den emellertid på ätminstone en lokal ännu nordligare, nämligen på Vinås egendom, Storsjö, ca 2 mil SV om Valdemarsvik. Från dåvarande ägaren, hr ERNST MILTON, erfor jag redan 1934 att han hört den första gången 1933 (första sommaren han kom dit) men att den funnits där »föru i en lång följd av år, enligt vad som ortsbefolkningen meddelar». Nuvarande ägaren, godsägare SETH CARLSON, skriver i år att den funnits varje år under hans tid och nu starkt ökat i antal: 1936 hördes 2 å 3 fåglar, 1939 hade den spritt sig så att han 1939 uppskattade antalet till omkring 20; den har dock hela tiden hållit sig inom ett begränsat område på 3—4 km långd. Utanför detta förekom den vid Edsgården (1/2 mil Ö om Vinås) för några år sedan men äro nu åter försvunnen där. »Den har här idealisk terräng för sin trivsel. — Folk komma ganska långa vägar hit för att höra dess sång.»

Även från olika håll norr om Kalmar län har jag fått uppgifter om näktergal. Det lyckas dock i så gott som alla fall blott röra sig om tillfälligt uppträdande hannar.

Östergötland: I Gusum nära gränsen till Småland iakttogs en näktergal år 1921, enligt meddelande från handlanden K. DELBORN.

Enligt uppgift av pastor J. GUSTAVSSON, Gryt, har för ungefär 10 år sedan näktergal funnits i prästgården därstädes (stud. TORSTEN JACOBSSON i brev).

Södermanland: Vid Ericobergs slott har näktergal uppträtt, första gången 1930, den hördes då från 21 maj till slutet av juni, andra gången 1936, då den blott hördes under en veckas tid, enligt meddelande från fru INGEL NYSTEDT, f. BONDE.

Vid Forssjö bruk sågs omkring 1927 en näktergal, som sjöng två kvällar i en tät gränshäck (erhållet från skogvaktare G. PETERSSON).

Enligt en tidningsnotis i Södermanlands Nyheter »häckade ett par» vid Tarnö slott vid Långhalsen, Husby-Öppunda s:n, år 1912 eller 1913. — De tvänne sista uppgifterna ha meddelats mig av stud. ARNE MELLOREN.

Dr. RUDOLF SÖDERBERG har omtalat, att han vid ett besök i trosatrakten 1939 från en fågelintresserad person (bleking) erfarit att denna flera år hört näktergal på Snöholmen, en liten ö utanför Trosa.

Upland: En näktergal hördes vid Fånäs, Kalmarsand, våren 1933 (eller möjligt 1934), enligt uppgift från advokat E. ATTUNG (som visserligen ej själv är fågelkunnig men vid tillfället var i sällskap med en person, förtrogen med näktergalssång).

Närke: Vid Lanna (2 mil SV om Örebro) uppträdde en näktergal våren 1939. Den hördes från sista veckan i maj till 14 juni, enligt meddelande från författaren ERIC ROSENBERG, som samtidigt skriver: »Näktergalen har otvivelaktigt även förr uppträtt i dessa trakter i spridda fall. Trovärdiga uppgifter har jag för en del år sedan fått från Svennevad och Fällingsbro, bl. a. KNUT v. ESSEN hörde en näktergal för ett tiotal år sedan vid Skogstorp nära Hjälmaren i Eskilstunatrakten.»

Västmanland: I Skultuna hördes en näktergal våren 1930. Kyrkoherde Th. NYSTRÖM har vänligen ställt till förfogande en avskrift av en tidningsnotis ur »någon Västeråstidning omkring den 4 eller 5 juni 1930», vari det härom bl. a. heter: »Sakkunskapen tvivlade och trodde att det var en med ovanlig sångformåga utrustad koltrast eller taltrast, som tagit Skultuna som hemvist under häckningsstiden. Fågeln anses avgjord sedan flera kunnare av fågeln kunnat förvissa sig om att det verkligen är den store sångaren från södra Sverige —. I Skogstorp i närheten av Eskilstuna hördes han för några år sedan enligt vad en ortstidning då meddelade.» (Jfr ovan E. ROSENBERG!)

Västergötland: Dr. R. SÖDERBERG har av en fågelintresserad person (skåning) fått uppgiften att denne hört näktergal på södra sidan av Kinnekulle år 1926.

Från västkusten har slutligen amanuens P. HENRIK, Göteborgs museum, lämnat några uppgifter: Konservator B. WENNERG hörde i maj 1936 näktergalen på egendomen Dal vid sjön Lygnern i norra

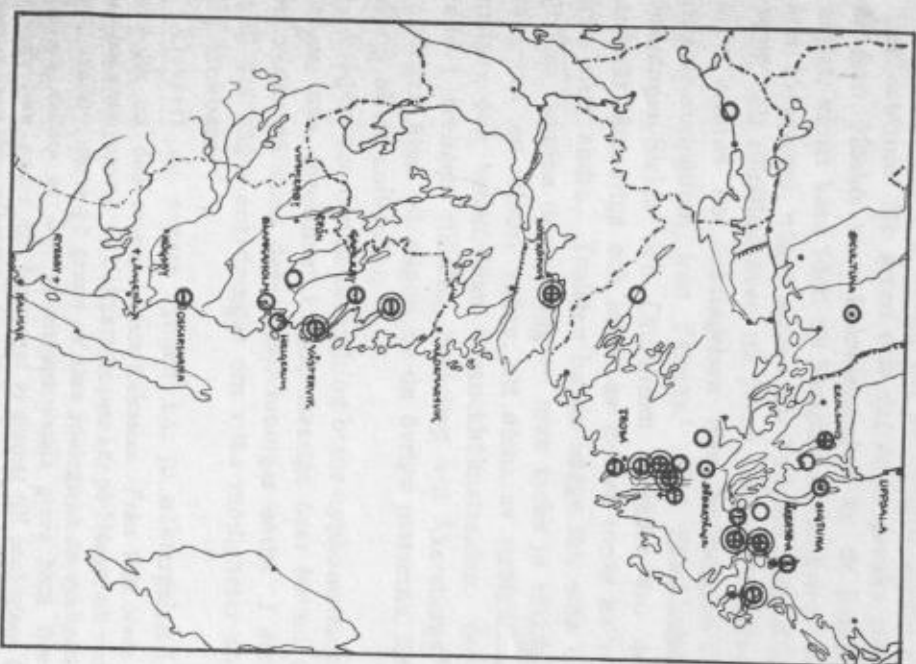


Fig. 2. Nordliga fynd av näktergal (både egna och litteraturuppgifter) i östra Sverige. Blott iakttagelser från 1930—1940 inlagda (jämte häcklokalen Akersberga 1929). Inom Kalmars län har därför ingen markering av artens utbredning försökts: här endast utsatta några spridda uppg. förf. erhållit fr. mellersta och norra delen. Förekomsterna på Öland och Gotland ej inlagda.

- betyder en enstaka fågel iakt. ett år.
- " " " " flera år å rad.
- " " " " ett par, häckning konstaterad.
- " " " " flera fåglar, hamnar eller par, iakt. på samma lokal flera år å rad.
- " " " " flera fåglar iaktagna under flera år å rad och häckning konstaterad.
- ⊖ Pill under ett tecken: lokalen övergiven.

Halland: köpman S. MENDES hade i slutet av maj 1939 sjungande näktergal i sin trädgård i Lindome på västgötagränsen. En hanne hördes sjunga på Hisingen 4—7 juni 1925.

* * * *

Om vi nu söka sammanfatta det föreliggande materialet för att se vad det kan visa av näktergalens framträngande, få vi ungefär följande: Efter STRÖM (1839) under hela 1800-talet och första decenniet efter sekelskiftet blott några enstaka iakttagelser (Östergötl. skärg., Ömberg, Mörkö, ev. Göteborg), under den följande tiden fram till 1920 något flera (från t. ex., nya Kalm. l., Tåkern, Naddö, Sorunda, Stockholm); efter 1920 en tydlig ökning av antalet observationer och under dessa år framtill 1930 besättas flera av de lokaler, där den senare konstaterats häcka (Djurön, Mörkö, Tullgarn, Hölö); under de närmaste åren tillkomma så Stockholmslokalerna (Storängen, Sickla, Djurholm — det isolerade fyndet i Åkersberga dock tidigare). Under 30-talet ökat antal ströfynd i mälartandskapen och slutligen häckfynd vid Ekolsund 1940 (se karta, fig. 21). Under alla dessa år blott få iakttagelser från västra Sverige.

Att det ökade antalet fynd omkring 1920 verkligen är ett uttryck för en motsvarande ökad spridning av arten inom nya trakter, därom råder intet tvivel, däremot kunna sannolikt de ytterst fåtaliga fynden från senare hälften av 1800-talet ej utan vidare jämföras med den följande tidens, eftersom man för den äldre perioden måste räkna med fåtaligare iakttagare, avsevärt färre möjligheter för att fynden komma till offentligheten o. s. v.

Bland ovannämnda häckningslokaler är efter allt att döma Ängsholm på Mörkö den äldsta. Och ej blott att näktergalen funnits där oavbrutet åtminstone sedan 1924; om man sammanställer detta med LILJERORS' iakttagelser på 1890-talet från samma plats synes det ju ej vara alldeles otroligt att den funnits kvar i trakten alltsedan den tiden.¹ Huru som helst,

¹ Om någon däremot skulle känna sig frestad att komma med den djärva ehuru i sig själv ej oantagbara hypotesen att mörköttraktens näktergal skulle kunna utgöra en 'reliktförekomst' som ledde sitt ursprung från en koloni samtida med den STRÖM omtalar (om man ej vill gå ytterligare 80 år tillbaka till LINNÉ) då finnes ett mycket starkt indicium