



BIVRÅKEN I BERGSLAGSSKOGARNA

Vårt län har lyckan att inom sina gränser hysa en förhållandevis rik fågelvärld, såväl vad arter som individer beträffar. Flera av Sveriges sällsyntaste fåglar häcka här, och under flyttningstiderna komma massor av icke häckande på genomresa.

De yttre betingelserna äro också gynnsamma. De mest skiftande landskapstyper finnas samlade intill varandra, den bördiga slättbygden med dess vassjöar, lövhult och rika kalkmarker och Bergslagens skogsområde på nivåer upp till över 400 m. över havet. Det är både Skåne och Norrland i ett. Vi måste alltså ej förvåna oss över, att många fågelarter ha sitt existensoptium här mitt ibland oss. Så är fallet med några av våra allra intressantaste fåglar, bl. a. bivråken, som blivit min älsklingsfågel under femton års nära nog dagliga strövtåg i Bergslagsskogarna.

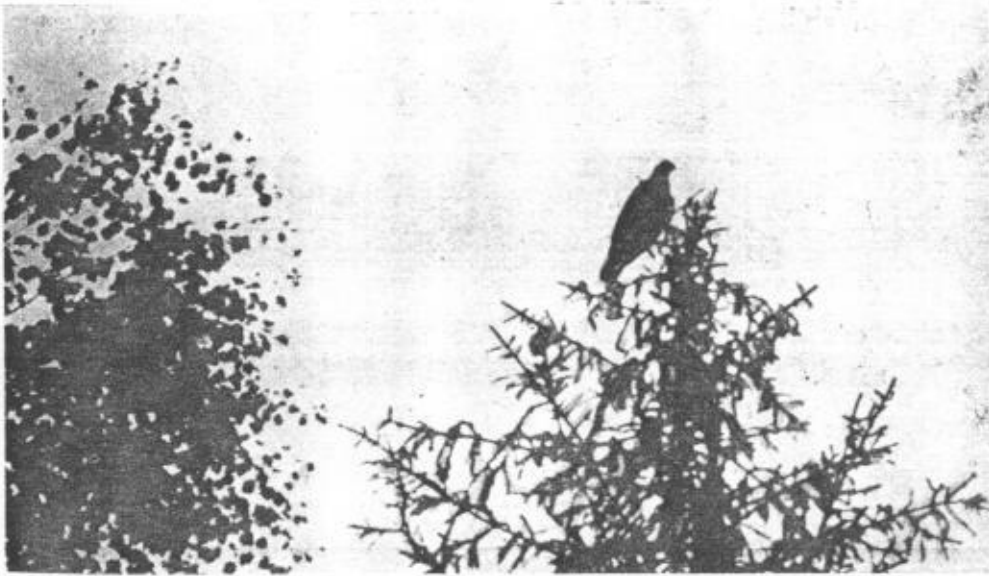
Numera bortgångne skogschefen Arvid Nilson i Hällefors, som hade många strängar på sin båge, tog i början av 1900-talet i samarbete med likaledes bortgångne professorn Einar Lönnberg initiativet till en omfattande ringmärkning av vråkar. Han lyckades intressera medlemmarna i ortens jaktskytteklubb för saken, och genom deras arbete klarades bl. a. bivråkens flyttningvägar i stort. De allra flesta ringmärkta bivråkar, som återfunnits, härstamma från Hällefors-skogarna. Under ringmärkningsarbetet kommo även en del av bivråkens många egenheter i dagen, och jag vill nu nämna något härom.

Bivråken är en fågel, som man inte blir klok på i första taget, och som väl inte lär bli utforskad ännu på länge. Hans levnadsvanor ha ingen likhet med övriga rovfåglares, ja inte ens med våra andra vrå-

kars. — Begreppet rovfåglar är inom parentes sagt mycket olyckligt präglad och har åstadkommit mycket ont. Därinom rymmes ju allt, som råkar ha krokig näbb och böjda klor. Att det sedan bland dem finnes många rent nyttiga arter, som aldrig förgripa sig på matnyttigt vilt, har inte den okunniga och likgiltiga människan brytt sig om, utan utrotningskriget har fått fortgå över en kant.

av naturliga skäl endast spela en kort gästroll hos oss varje sommar. För att göra en jämförelse med växtvärlden så skall man kunna likna honom vid en orkidé, som på gynnsamma lokaler plötsligt kan visa sin prakt, någon gång sätta frö och sedan lika plötsligt försvinna.

Bivråken kommer sent till våra trakter, en del individer mycket sent. I allmänhet kommer han i maj, men



Bivråkhonan på utkik.

Foto O. K.

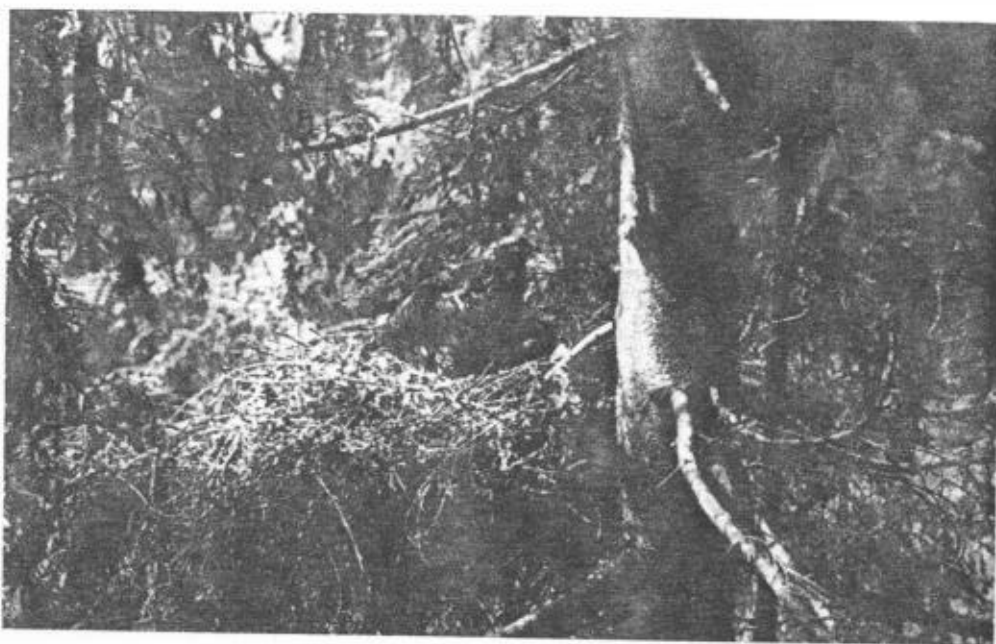
Men vi skola hoppas, att upplysningen må stiga, så att åtminstone naturvänner och jägare höja sig över den nivå, som träffande karakteriseras av den gamla kända allmogeindelningen av fåglarna i fyra sorter: stora slahöken, lilla slahöken, hönsa och svalen. — Detta om detta. Vi återvända till bivråken.

Han är minst av allt rovfågel. Hans latinska artnamn, *apivorus*, som betyder biätare, antyder redan detta. Han är också i stort sett bunden till insektsdieten och kan därför

somliga inträffa icke förrän ett gott stycke in i juni. Som exempel kan nämnas, att en ringmärkt bivråk från Hällefors sköts på Malta den 5 juni på återväg hem. Han hade alltså ännu ett gott stycke kvar på sin resa, då den avbröts. Vintern tillbringar han, som ringmärkningarna klarlagt, i Ekvatorialafrika, särskilt dess västra delar. Två Hälleforsvråkar äro skjutna i dessa trakter. Genom en mycket egendomlig tillfällighet visste man redan förut något om bivråkens vinterviste. En bivråk,

som sköts i Finland, befanns nämligen ha en avbruten pilspets sittande i ena vingen. En forskare, som var specialist på negerfolkens redskap, kunde konstatera, att dylika pilspetsar endast användas av ett visst negerfolk i trakten av ekvatorn. Man fick då en aning om, vad som förut var höljt i dunkel, bivråkens vintertillhåll. Det är sålunda långa resor, som han årligen måste företaga, hela

sinne för det estetiska. Hans bon äro i färdigt skick de vackraste bland alla rovfåglars. I regel tar han inte andra fåglars gamla bon i besittning utan bygger nytt om han inte kan bruka sitt gamla. Någon gång kan han som underlag begagna ett ekorr- eller sparvhökbo. Däremot har jag aldrig sett honom använda duvhökens eller ormvråkens bon och ej heller sett dessa fåglar använda bivrå-



Bivråkshonan i boet.

Foto O. K.

tiden utsatt för skoningslös förföljelse. De andra vråkarna ha helt andra vanor. Ormvråken t. ex. övervintrar ofta i de norra delarna av kontinenten och går aldrig söder om Medelhavet.

Då nu vår vän bivråken återvänder till vårt fredliga län, börjar han genast bobyggandet. Han är en mycket slarvig byggmästare, och hans bon ramla ofta ned. Han tänker inte så mycket på en god grund för sitt bygge. Men han är en konstnär med

kens. Detta är anmärkningsvärt, enär det annars är vanligt, att rovfåglarna ta varandras gamla bon. Troligen beror det på, att bivråkens bon, som bli fullpackade med yngelkakor från geting- och humlebon, på något sätt verka mindre tilltalande på köttätande rovfåglar.

Häckterrängen är för ett mänskligt öga mycket tilltalande, i regel starkt lövblandad barrskog nära vatten, ofta gamla utlagda hagmarker. Människans närhet skyr han inte

alls. Men han är mycket försiktig och tystlåten vid boet, och många gånger ha hans mänskliga grannar inte en aning om hans närvaro. Ibland kan han dock visa sig ganska frikostig, och det är då han utför sina flyglekar. Dessa äga vanligen rum under själva parningstiden men även senare, då han har gott om tid. Han stiger härvid uppåt i luften och sänker sig med vingarna riktade rakt

Bivråken delar med många rovfåglar vanan att draga grönt till boet och har denna vana uppdriven till lidelse. I allmänhet använder han kvistar från lövträd men någon gång även sådana från barrträd. Hane och hona deltaga båda i lövdragningen. De taga vanligen kvistarna från närstående träd, och de bryta av dem med en knyck på huvudet och bära dem i näbben till boet. Genom dag-



Den halvvuxna ungen.

Foto O. K.

upp över ryggen. Har man tur, kan man då få se honom på nära håll. En gång, då jag satt vid ett bivråkbo och vaktade på den ruvande honan i en hyggeskant, fick jag höra klatschande smällar. Det var bivråknanen, som lekte på låg höjd över bygget och slog vingarna samman över ryggen var gång han sänkte sig. Smällarna voro så kraftiga, att de hördes på ett 100-tal meters avstånd. Det var en ståtlig syn att se honom virvla om i luften i solskenet.

lig tillförsel av grönt växer boet i höjden och kan ibland få en riktigt imponerande lövmatta. Först då ungarna växa till och behöva mycket mat, upphöra föräldrarna i stort sett med lövdragningen.

Äggläggningen infaller sent, senare än för någon annan rovfågel, och kan ske på mycket olika tider. Under årens lopp har jag undersökt ett 40-tal bon och konstaterat, att tiden för första äggets läggande kan variera mellan 3 juni och 7 juli. Un-

der ett och samma år lägga alltså en del bivråkar tidigare, andra avsevärt senare. Detta är ett enastående förhållande, okänt bland våra övriga rovfåglar. Orsaken härtill är inte utredd.

Såväl hanen som honan deltaga i ruvningen. Ruvningstiden uppgår till c:a 31 dygn. Då äggläggningen sker på de varierande tider som ovan nämnts, kan man samtidigt påträffa bon med nykläckta ungar och bon, där äggläggningen ännu ej ägt rum. Detta till stor skillnad från t. ex. duvhök och ormvråk, som ha mycket exakta äggläggningstider. I likhet med länets övriga inbyggare har bivråken ett synnerligen lågt födelse-tal. Oftast lägger han två ägg men ibland bara ett. I det förra fallet blir det likväl endast en unge, när det ena ägget ej sällan är obefruktat. Äggen äro utomordentligt vackra, vanligen med en starkt rödbrun färg. Den svaga förökningen beror emellertid ej endast på det låga äggantalet utan har också andra orsaker, som äro speciella för bivråken. Ett ganska stort antal av de bobyggande paren lägga nämligen inga ägg alls! Av här undersökta bon ha icke mindre än c:a 30 % varit bebodda, utan att äggläggning skett. Paren ha fortplantningsdriften i kroppen, bygga bo, para sig mycket ordentligt och göra överhuvudtaget allt, som ankommer på ett äkta bivråkpar, men resultatet blir lika med noll. Dessa egendomliga förhållanden ställa bivråken i särklass ur fortplantningsbiologisk synpunkt. Någon säker förklaring över fenomenet är svår att giva, men väl kunna många

teorier uppställas. På grund av att fåglarna slippa bestyret med ungar-nas uppfödande, få de mycken tid ledig. Denna använda de till att mer än eljest försköna sitt bo med ständigt gröna lövkvistar. Ända till långt in på sensommaren hålla de på härmed, ja ända tills flyttningsdriften börjar göra sig gällande. De bon, som åstadkommas på detta sätt, skilja sig betydligt från "häckbona" genom sin större lövmassa. Man kan redan från marken avgöra vilketdera slaget man har framför sig.

Som exempel på hur svag förökningen är kan nämnas, att sju par här observerade bivråkar under ett år endast åstadkommo tre flygfärdiga ungar. Det förefaller då märkvärdigt, att stammen inte gått mot förintelse. Att så inte skett sammanhänger med att häckningen i de nordiska länderna i regel torde få försiggå relativt ostört. Bivråken uppträder vid boet mycket diskret, ungarna äro också mycket tysta och skrika inte så mycket som ex. duvhökungar. Detta i förening med den sena häckningstiden gör, att fågeln till stor båtnad för sig själv inte observeras så mycket av människan.

Ungarna uppfödas huvudsakligen med geting- och humlelarver, som bäras till boet sittande i larv-kakorna. Bivråkens förmåga att finna stekelbona är fenomenal. Därom vittnar hans många utgrävningar kring stubbar och dylikt, som väl litet var av oss ha sett ute i markerna. Ungarna behöva med så skickliga föräldrar sannerligen inte lida brist utan bli faktiskt proppade med vita, feta larver. Långa tider ligga de flämtande

av mättnad i boet. De växa också snabbt och bli flygga på 35—40 dygn.

På matsedeln förekommer även grodor, däremot sällan fåglar och då vanligen trastar. Blott en enda gång har jag iakttagit matnyttigt vilt i bivråkens bo, och då rörde det sig om en morkulla. Bivråken är sålunda en utpräglad oskadlig fågel, vilket bör hållas i minne av envar jägare.

Lägger man samman ruvnings-tiden och den tid ungen tillbringar i boet får man en sammanlagd utvecklingstid på 65—70 dygn. Ungar ur sent lagda ägg bli alltså inte flygga förrän ett gott stycke in i september. Då har flyttningen redan pågått en tid, och de unga få hals över huvud ge sig iväg på sin mångmila färd till tropikerna. Härunder bli de utsatta för kraftig decimering, vilket de talrika återfynden av ringmärkta vråkar utvisar. I många länder ätes bivråken, och på andra håll skjutes han av okynne och okunnighet.

Något dylikt bör inte få förekomma bland svenska jägare. Tyvärr är dock okunnigheten på många håll solid. Man kan inte skilja en bivråk från en duvhök. Fågelintresset är dock glädjande nog i allmänt stigande särskilt kanske i vårt län. Det är en uppgift för alla våra jaktsammanslutningar att stimulera detta intresse. Genom ökad kunskap kommer större förståelse.

Som en nyttig metod för vinnande härav skulle jag vilja rekommendera, att alla de smärre föreningarna i samarbete med Riksmuseum började arbeta med ringmärkning, gärna med inriktning på någon viss art, som särskilt kan behöva utforskas. Härigenom skulle medlemmarna uppnå en fullständigare kontakt med naturen och fågellivet under icke jakttid. De skulle också medverka till att många luckor i vårt vetande om våra fåglars flyttningvägar tilltäpptes.

Edvard Rådberg.

