

Januariinventeringen 1996

Jan-Erik Malmstigen

man att den följdes av pest, krig och hungersnöd. På holländska heter sidensvansen än i dag pestvogel.

I Sverige har den i alla fall varit en folkkär vintergäst och har som sådan fått många namn som t. ex. rönnbärshanne och rönntrast på grund av förkärleken till rönnbär, tofsare och toppsparv syftar förstås på den långa hjässtofsen. Kirra eller sirra är ljud-härmande på det silverlika lätet. Andra namn är snötypa, kramsfågel (Småland), tuvhöna, sibel, sibbelsvans (Dalarna), sivenssvans (Hälsingland), slasksparv (Ångermanland), dumbomb (Västmanland) och sketherre. I det föga bedrande namnet sketherre fanns något av avund eftersom man trodde denna vackra fågel skulle anse sig "finare" än andra fåglar. I Älvsjöstrakten i Hjärjedalen har den hetat "tergangs-fågl" eftersom han kommer fram ur skogarna om hösten när rören (rören var ett lokalt namn på rödingen) går (går är lika med leker).

Sidensvansen var dessutom länge en okänd och mystisk fågel för vetenskapen. Även om man gjorde observationer över flyttande fåglar, och visste var den höll till under vintern, dröjde det länge innan häcknings-platserna var kända. Det gjordes många spekulationer över var den egentligen kom ifrån. Det var först i Lappland, så sent som i juni 1856, som man hittade det för vetenskapen första kända boet. Det var en engelsman vid namn John Wolley som redan 1853 bosatte sig i trakten och engagerade människor för expeditioner i avsikt att söka efter sidensvansens bo. Ären efter hittade befolkningen i Lappland flertalet bon och betafningen var för den tiden smått fantastiska 700 kronor för bara en kull. Totalt redogjorde Wolley skriftligen för inte mindre än 105 kullar som insamlats på

detta sätt, vilket också imponerade stort på dåtidens vetenskaparna.

Nu förtiden är man dock mer bekant med sidensvansens häckningsbiologi. Som häckfågel är den knuten till barr- eller blandskogar ofta försumpade och inte sällan lägger den sitt bo ganska nära vatten. Boet placeras fågelväg dolt i en tät gran eller tall och det faktum att bona är så svårfunna bidrog säkert till den långa tiden innan första bofyndet. I Sverige finns den som regelbundet häckande i Norrbotten och i angränsande landskap. Dessutom mer eller mindre tillfälligt i övriga delar av Norrland söderut till norra Dalarna och Värmland.

Fortfarande, i slutet av mars och i skrivandes stund, kan jag se stora flockar med sidensvansar dra omkring här i centrala Lindesberg. Man kan ju undra när de tänker dra iväg, norrut eller mot öster. Kanske stannar det några par kvar i våra marker? Det finns all anledning att vara observant och lyssna efter "silverklockorna", när vi under våren och försommaren vandrar i skogarna.

Årets upplaga av januariinventeringen (12:e totalt) lockade 34 deltagare vilket är väl i nivå med de senaste årens deltagande. Totalt registrerades 58 arter (medel 1985-1996 är 60 arter) och med 49 arter som högsta notering för enskild rapportör (Jerry Andersson). Öppet vatten hela månaden fanns endast vid Storströmmen, Fröviforsån, Bottenån (Prästbron) samt Dalkarlslyttan. Inga nya arter för inventeringen noterades. Bland arter som saknades i år kan nämnas: häger, knölsvan, kanadagås och salskrake. Ovanligare arter som noterades var vigg, berguv, rödhake, rödvingetrast, nötkråka och snösiska.

Vädret

Januari inleddes som decembers avslutning med sträng kyla och åtskilliga minusgrader hela dygnet, ner mot -20 grader och mer var det dagligen. Därefter inleddes dock en betydligt mildare period. Temperaturen steg mycket snabbt till omkring nollstreck, med endast några minusgrader. Därefter var vädret ganska stabilt med några minusgrader dagtid och kalla nätter. Ingen påspädning av snön skedde. Denna vädertyp höll i stort i sig under resten av månaden. Årets januari blev därtill mycket solfattig.

Karaktärsarter

Framförallt fyra arter var karaktärsarter i januari, nämligen sidensvans, björktrast, koltrast och gräsiska. Tusentals sidensvansar och björktrast fanns i kommunen redan i november och var fortfarande kvar vid årets inledning. Från mitten av månaden tunnades dock antalet ut betydligt,

framförallt då björktrastarna. Även koltrastar rapporterades i rekordantal, vid fågelbordet hemma kunde jag tex själv räkna som mest 6 ex samtidigt. Även gräsiska sågs i stort antal, inte minst vid fågelborden. Endast två rapportörer saknade gräsiska i protokollet. Senaste gräskeinventeringen i kommunen av denna storleksordning var 1986, dvs för 10 år sedan. Även gräsiska finns med i flera protokoll men var ändå betydligt fåtaligare än gräsiskan. En art som dock lyste med sin frånvaro hos de flesta i år var korsnäbben.

Artlista

Sångsvan. Endast 2 ex Storströmmen 5.1 och 13.1 (ASG mfl) samt troligen samma ex Arbogaån, Stenströmmen 2.1 (CHN).

Gräsand. Som mest ca 200 ex Dalkarlslyttan 23.1 (ERR), 150 ex Oppboga (JA) och 50-tal ex Bottenån/Lindesberg. Enstaka ex vid Hinseberg och Frövifors.

Vigg. I hanne Storströmmen 1-2.1 (JEM mfl). Iakttagen 7 år.

Knipa. Som mest 20-tal ex Storströmmen (JA).

Kungsörn. 1 ex Österhammar 8.1 (LBJ). För första året finns inga rapporter från Sjömosjön.

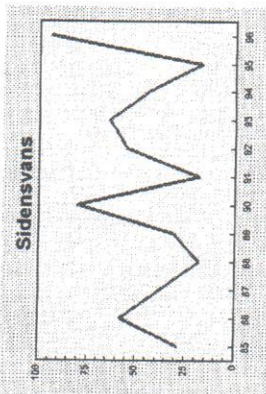
Gråtrut. 1 ex Lia 12.1 (JAN).

Berguv. 1 par Tempelbacken/ Lindesberg (MA mfl).

Sparvuggla. 1 ex Rabostan 28.1 (THN).

Mindre hackspett. 1 ex Ö Bohr 4.1 (JAN mfl), 1 ex Nyckelby 6.1 (JWN), 1 ex hane Gropgatan/Frövi 22.1 (PLU), 1 ex hane Bergslagsvägen/Frövi 14.1 (BNY), 1 ex Prästryggen/Frövi 27 - 29.1 (ERR, UWN).

Sidensvans. Största flockar som rapporterats är 600 ex Frövi 1.1 (UWN) samt 500 ex Lindesberg 21.1 (MAN). Ett beteckande som jag aldrig tidigare noterat är att sidensvansarna även besökt fågelbordet och där ätit av utlagd fågelfrö.



Strömstare. Ovanligt många rapporter denna vinter och på "nya" lokaler som Hinseberg/Frövi. Bland övriga lokaler kan nämnas 3 ex Storsörmen 13.1, Storbron, Essingeån, Sundbobruk/Grönbo, Stentorpet, Bertilsbro, Usken, Dalkarlslytteån, 3 ex Kvamforsen/Stora.

Gärdsmyg. 1 ex Gusseby 1.1 (ASG, PPE), 1-3 ex Hagaberg (ERR, JEM mfl), 1 - 2 ex Hinseberg 10-13.1 (ERR, JEM mfl).

Rödha. 1 ex vid fågelbord Skomakargatan/Frövi 17.1 (JEM). Andra vinterfyndet totalt i Frövi (1:a gjordes 1977).

Rödvingetrast. Även rödvingetrastar följde med invasionen av björktrastar från öster och följande fynd gjordes hos oss i januari. Flera rapporter från Frövi hela månaden, som mest 11 ex Näsbygatan 14.1 (JAN, UWN, MWN), 3 ex Stentorpet 2.1 (CHN), 1 ex Fellingsbro 6.1 (UJN), 1 ex Storsörmen 13.1 (CHN), 1 ex Lindeskolan/Lindesberg 17.1 (MRL).

Varfågel. 1 ex Sjömosjön - Orrkilen 6-28.1 (BLG mfl), 1 ex Liaångarna 13.1 (JA mfl), 1 ex Västvalla 21.1 (UJN) och 27.1 (MRL, THN).

Nötkråka. 2 ex Vassbron/Ringaby 28.1 (UWN, BDM mfl). 5:e året i samband med denna inventering.

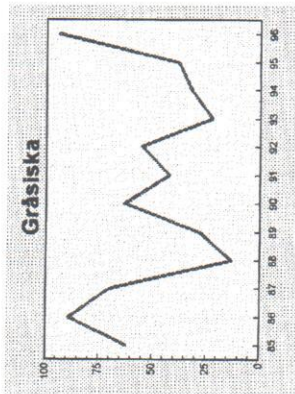
Stare. 2 ex Frövidalsgatan, Frövi 3.1 samt 1 ex Frövi 30.1 (KMN).

Bofink. Från Frövi finns rapporter från fyra fågelbord om totalt minst 12 fåglar, som mest 3m2f den 25.1 (JEM). Dessutom 1 hona Osmundsgatan/Lindesberg 7.1 (MAN) samt 1 hona Gästa 30.1 (JAN, MWN).

Bergfink. Från Frövi rapporterad med minst 8 ex från sammanlagt 7 lokaler. Dessutom 1 ex Bäck 22 - 24.1 (LJN), Degeräng/Fellingsbro (MAG) och Stora.

Steglits. Ovanligt många rapporter. 2 ex S Bangatan/Frövi 1.1 (ERR), 2 ex Källbacken/Frövi 2.1 (JA), 2 ex kyrkan/Frövi 7.1 (ERR), 2 ex Frövi station 7.1 (EJN), 3 ex Stentorpet 13.1 (CHN), 2 ex Spannmålsgränd/Frövi 19.1 (SOE), 4 ex Nedre Dammen/ Frövfors 21.1 (JAN, MWN) samt 2 ex Uskaboda 21.1 (LUE).

Gråsiska. Största rapporterade enskild flock är 200 ex N Dammen/Frövfors 22.1 (JA). 1 ex av rasen "cabaret" vid fågelbord Rabostan den 5.1 (THN).



Snösiska. Totalt minst 5 fynd. Tidigare finns endast en rapport, januariinventeringen 1986. 1 juv Vattentornsområdet/Frövi 2.1 (JEM) samt 1 ad samma lokal 13.1 och 28-29.1 (ASG, PPE), 1 ex Hagabergsliden/Lindesberg 7.1 (MAN), 2 ex Frövidalsgatan/Frövi 8-11.1 (EJN, SIA) samt 1 ex Källbacken/Frövi 21.1 (JAN, MWN).

Stenknäck. 1 ex Osmundsgatan/Lindesberg 11.1 och 28.1 (MAN) samt 1 par samma lokal 19-27.1 (R Andersson).

Deltagare. Jerry Andersson (JAN), Sven-Ivar Andersson (SIA), Mats Andersson (MAN), Lisbeth Billgren (LBI), Kerstin Broberger, Bo Dahlström (BDM), Christer Eriksson (CHN), Sven-Olof Eriksson (SOE), Ulla Eriksson, Gösta Granlind, Malin Green (MAG), Jan & Gun Gryth, Tomas Haraldsson (THN), Olof Häggström, Ulf Jacobsson (UJN), Erik "Plur" Jansson (EJN), Lennart Jansson (LJN), Pekka Lamppu (PLU), Björn Lindberg (BLG), Jan-Erik Malmstigen (JEM), Kjell Mattsson (KMN), Bengt Nyman (BNY), Pär Persson (PPE), Margit Resare, Mattias Rudenvall (MRL), Eie Rylander (ERR), Sara



Figurtext. Förekomst relaterad till hur många procent av de inlämnade rapporterna som har respektive art antecknad på protokollet.

Ett stort tack till samtliga deltagare.