

FÅGLAR I SYDÖSTRA LINDESBERG

JAN WILHELMSON

I Pandion, nr 2 1987, skrev Mats Andersson om Fåglar i nordvästra Lindesberg. I den här uppsatsen tänker jag ge en bild av fågellivet i Nyckelby, den sydöstligaste byn i Lindesbergs kommun.

Sen 1971 har jag gjort anteckningar om fåglar i bymarkerna. Området ingår i en atlasruta och revirkartering har pågått under flera år.

Nyckelby ligger i en utpräglad jordbruksbygd. Hälften av området är åkrar och till en del naturliga beten. I väster gränsar byns åkrar mot ett mindre vattendrag, Skeðviån. Den andra hälften består av skog. Särskilt vid gränsen mot Medåker finns ett sammanhängande barrskogsområde. Området som behandlas i uppsatsen är ca 5 kvadratkilometer.

Sen 1971 har 119 arter någon gång observerats i Nyckelby.

HÄCKANDE ARTER I NYCKELBY.

63 arter är årsvisva häckfåglar. En uppskattning av antal par skulle ge följande resultat.

A. Häckar allmänt och regelbundet med många par.

Koltrast
Rödnake
Bofink
Talgöxe
Trädpiplärka
Lövsångare
Gulspurv

B. Häckar regelbundet med 10 - 30 par.

Ringduva	Svartvit flugsnappare
Taltrast	Svartmes
Trädgårdssångare	Talltita
Sånglärka	Tofsmes
Sådesörsla	Pilfink
Grönfink	

C. Häckar regelbundet med 3 - 10 par.

Stare	Nötskrika	Rörsångare
Kaja	Skata	Björktrast
Järpe	Stenskvätta	Buskaskvätta
Svarthätta	Grå flugsnappare	Domherre
Blåmes	Entita	Kungsfågel
Tornseglare	Trädkrypare	Hussvala
Kräka	Sävspurv	Rödvingetrast
Gråspurv	Grönsångare	Törnsångare
Större hackspett	Gröngöling	Nötväcka
Gök		

D. Häckar regelbundet med 1 - 2 par.

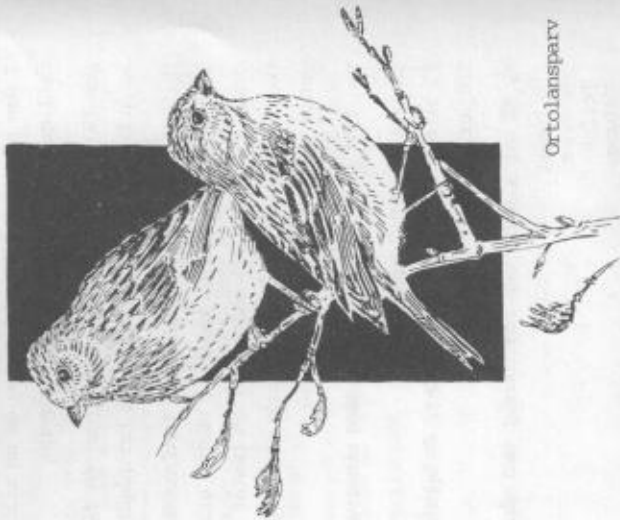
Ornvräk Gräsnad Knipa
Tjäder Fasan Törnskata
Spillkråka Årtsångare Morkulla
Hämpling Ortolansparv rödstjärt
Ladusvala Göktyta Kattuggla
Korp

KOMMENTAR TILL ARTLISTAN

A. Öppna landskap. Större delen av de öppna markerna i Nyckelby är, som på många andra håll, modernt brukade åkrar. Men, två av gårdarna har fortfarande oödslede naturbeten, beten närmast av torrängstyp. Hämplingen är karaktärsfågeln och helt burden till de embuskrika betena, tyvärr är hämplingen på kraftig tillbakagång. Stenskvätta har en bra stam i Nyckelby och i granbyarna, liksom ortolansparv som brukar häcka med 2 par.

Skedviån, som utgör bygränsen mot väster, är ett litet vattendrag med ett par stora vassområden. Sävspurv är den vanligaste arten. Sävspurven kan också någon gång häcka i diken med vass.

B. Skog. Skogsmarkerna i Nyckelby är bonöskog och några stora hyggen finns inte. I gränstrakterna i Öster, mot Medåker, finns fortfarande partier med gammal skog och skogsmarkerna är rika på sumpdrag och småkärr. Järpen har en god stam i Nyckelby. Tjäder har etablerat sig de senaste åren. I skogen mot Medåker finns fortfarande omväxlad och spillkråka liksom korp. Däremot är rödstjärten fåtalig. Trastarna, med undantag av dubbeltrast, har liksom rödhake stora stammar i Nyckelby. Skogsmarker och gårdstomtarna är rika på hålträd och flera hållbyggande fåglar har bra stammar i Nyckelby. Både grüngöling och större hackspett häckar med flera par, däremot inte mindre hackspett, trots en relativt rik artsammansättning så finns det arter som borde finnas i Nyckelby men som aldrig ens observerats. Nattskärva, hämsångare och hornuggla är tex tre arter som saknas och som jag tycker borde finnas på obslistan för Nyckelby.



Ortolansparv

TILLFÄLLIGT OCH TROLIGEN HÄCKANDE ARTER

3 arter häckar möjligen varje år i Nyckelby: sparvhök, dubbeltrast och skogsduva.

7 arter har häckat eller häckar sporadiskt. Grönsiska och korsnäbb sp. häckar sporadiskt. Tillfälligt häckande: stjärtmes, en häckning 1973. Rapphöna, har häckat två gånger. Tofsvipa, häckade på fälten vid ån i början av 70-talet. Sen borta. Ett par uppehöll sig vid ån våren, sommaren 1988. Storspov, häckade vid ån 71, 72. Sen borta. Åter på fälten vid ån våren 1988. Gårdsmyg, revir under två år i början av 70-talet. Nu bara tillfälligt på höstarna.

FÖRÄNDRINGAR

Flera vanliga fåglar har haft en markant nedgång framför allt under åttitalet. Stare. Bara i vår trädgård häckade under 70-talet 4-5 par. 1988 fanns i hela byn totalt 2 par. Hela den svenska starstammen har minskat. En lokal orsak till tillbakagången kan vara att staren konkurrerats ut av kajjan.

Tornseglare. På klar tillbakagång under 80-talet. Tidigare var det vanligt med 7-8 par vid våra hus. Revirkarteringen förra året gav 1 par.

Hämpling. Karaktärsfågel för Nyckelbys betade torrängar. Som mest häckade ca 8 par på tre olika lokaler. Förra året kunde jag inte konstatera någon häckande hämpling.

Rapphöna. Har häckat två gånger. Under de senaste tre åren ingen observation. Gök. Antalet ropande fåglar har minskat markant under 80-talet. 1988 hördes bara två gökar.

Gräspurv. Även om resultaten av revirkarteringarna hittills inte visar på någon säker tillbakagång har jag märkt en minskning i hela området. Samma sak gäller för sädesårla och buskskvätta.

För några arter kan man glädjande nog notera öknningar. Fasan, kaja och tjäder är arter som kommit till som häckfåglar sen 1971. Tofsvipa och storspov häckade båda på fälten vid ån i början av 70-talet. 1988 noterades båda arterna igen på sina gamla lokaler. En storspov uppehöll sig hela våren nere vid ån liksom ett par tofsvipor.

Av skogshönsen är det järpen som har en stadig stam i området. Tjäder etablerade sig 1987 och i vår kunde för första gången en spelande orre höras.

Gulspurven har nu en mycket stor stam i Nyckelby. 1971 fanns några par. Nu är det en av de vanligaste arterna och den här vintern uppehöll sig den största gulsparvsflock jag sett i byn. Mer än 200 fåglar. Pilfink är också en art som ökat märkbart liksom grönsångare.

RASTANDE FÅGLAR OCH TILLFÄLLIGA GÄSTER

Byns åkermarker och beten är utmärkta rastplatser för många arter och stora flockar rastar framför allt på hösten. Ringduvor och trastar har de största flockarna. Snöspurv rastar också varje år. Däremot har sjuttiofallets stora vipflockar försvunnit.

Fjällvråk och blå kärrhök är mer eller mindre årsvisva besökare i Nyckelby. Brun kärrhök har observerats en gång. Tornfalk har glädjande nog visat sig två gånger under 80-talet. Bland övriga tillfälliga arter kan nämnas mindre hackspett som är mer eller mindre årsvisst, däremot har ingen häckning kunnat konstateras. Tretåig hackspett sågs nästan varje år under 70-talet, däremot finns inga observationer under 80-talet. Nämnas kan också råka och ringtrast som båda "dykt" upp under de senaste åren.

Häger är en art som blivit så gott som årsvisst under åttiotalet. Till sist några rader om en av de 119 arter som påträffats i byn. Den roligaste observationen daterar sig från den 7 januari 1987. Det var en mycket kall dag, minus 29 grader på morgonen. Och den mor onen satt under drygt två timmar en fjälluggla på skorstenen till vårt hus.

Det känns skönt på något sätt att en med åren alltmer "lat" fågelskådare med hembyn som observationsområde kan få uppleva såna möten hemma på gården.



Storspoven tycks glädjande nog ha återkommit som häckfågel i Nyckelby.