

Naturen i Köpingstrakten

Av ERIK STRANDELL

LANDSKAPSBILDEN I KÖPINGSTRAKTEN domineras av slätten, vilken här och var brytes av moränkullar och rullstensåsar. De lösa jordarterna vila på en berggrund som huvudsakligen består av grå och röd gnejs och granit. Några bergarter, som äro fördelaktiga för kalkbildning förekomma ej, vilket också tar sig uttryck i den artfattiga floran. Fast berg i dagen finner man sparsamt inom området. Det sticker upp som enstaka bergknallar såsom t. ex. Nyckelberget och Bondgårdsberget belägna inom staden såväl som i Karlbergsskogen. I höjderna norr och nordväst om Odensvi kyrka upp mot Lundbysjön finner man större förekomster. Detta massiv utgör en vattendelare mellan Valsta- och Kölstaåsarnas vattensystem.

Som ett vackert avbrott i slättens jämnhet framträder Köpingsåsen, en av Västmanlands mera betydande åsar. Den drar fram huvudsakligen i nordväst-sydöstlig riktning och har sin fortsättning över Kungsör och märks vidare genom Södermanland och Östergötland ut mot Bråviken. Norr om Köping gå åsen och Hedströmmens dalgång jämsides efter att tidigare ha korsat varandra flera gånger. Vid Malma kyrka höjer åsen sig mäktigt över slätten och når upp till 50 m. Inom staden framträder den ej så märkbart utom på ett par ställen. Kyrkan får genom åsen sitt över trakten dominerande läge. I Gamla Västra Långgatan återfinna vi den. Här har den från att vara nyttjad som kostig samlad den tidiga stadsbebyggelsen, vilken ännu finns kvar, då den förskonades från branden 1889 och nu utgör tvisteämnet mellan grupper, som vilja bevara den gamla stadsbilden och sådana, som vilja använda den här utmärkta grunden till nybebyggelse. Vid Våghustorget går åsen ned under nuvarande markytan och håller sig dold av lermassor mellan hamnen och bangården. Nu får den en mera syd-sydöstlig riktning och syns egentligen först i de söder om staden belägna forna öarna Kalvskär, Vitön och Malmön. Berggrunden, på vilken den vilar, har en mycket kuperad yta, varför också åsens struktur blir ojämn. De leror, som bilda lager över åsen ha följaktligen även de mycket växlande tjocklek. De äro av varvig typ. Vid Malmöns spets går åsen under vattnet men dyker strax åter upp i Örsåsudden och fortsätter under namn av



Ströbo hög vid Köping ter sig i vissa perspektiv som ett imponerande vulkanberg. 1956.
Foto: M. LINDBLAD.

Jägaråsen mot Kungsör. Ett annat namn för dessa senare partier är Lärkåsen, vilket är mycket talande med tanke på den rikliga förekomsten av lärkträd. Bändelkorsnäbbar ha tillfälligtvis iakttagits där i augusti 1956. Undervegetationen utgöres av ymniga bestånd av skelört, renfana och korsört. Från Mälarens vik Galten avskär åsen väster ut Barkarövik. På geologiska kartbladet »Köping» år 1864 framträder denna som en stor vik men på generalstabsbladet »73 Örebro» återfinns den blott som en liten rest. Detta beror på sänkning av Mälarens yta och stora torrläggningar som företagits för att skaffa åkerjord.

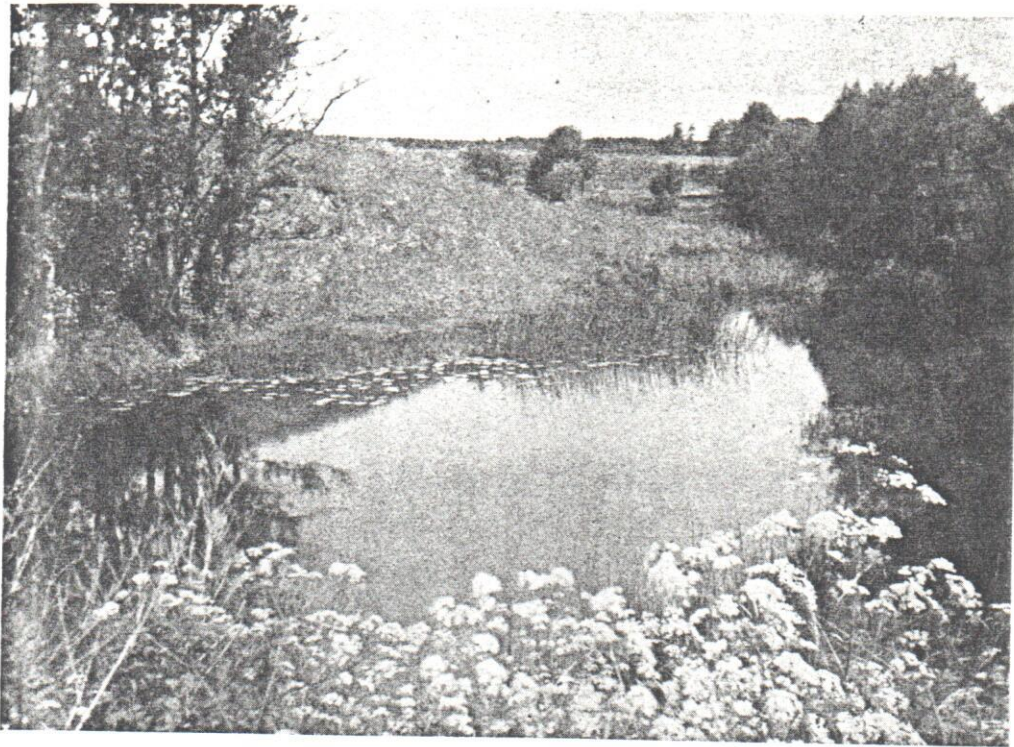
En mindre biås till Köpingsåsen är Lundbyåsen eller Valstaåsen. Den har sin sträckning mellan Strö gård, två km nordväst staden och upp mot Lundbysjön. Den har använts som grusleverantör, en företeelse som är alltför vanlig vad beträffar våra åsar, vilka härigenom stå i fara att utplånas. Stora hål ersätter åsen och visar var den en gång gått fram med sin av barrskog och vackra enbuskar beklädda höjd, som alltid dragit till sig människan, vilken där sökt färdvägar eller fast grund för den egna gården. Köpingsåsen utgör i fråga om förstörelse inget undantag.

Den har tillfogats otäcka sår, då man helt ohämmat förgripit sig mot den, blind för dess stora värde som ett av de vackraste inslagen i landskapsbilden. En i äldre tider vanlig sed var att vid de gamla åsvägarna gravsätta folkets hövdingar. En sådan kungshög finns även i Köping, Ströbohög. Den har kommit till på samma sätt som de bekanta högarna vid Gamla Uppsala och är av samma storleksordning. Sin onekligen imponerande storlek har den fått just genom att åsen grävts bort på alla sidor utom den västra. Numera har fortsatt grustäkt stoppats. Högen förvaltas av Riksantikvarieämbetet. Vad den rymmer vet ingen ännu.

Över slätten höjer sig förutom åsen även ett flertal skogklädda moränbildningar, som åt landskapet ge en behaglig omväxling. På västra sidan om vägen från Uckelsta mot Marieberg ligger en åsliknande ansamling, den kanske mest framträdande. Dess krön har aldrig fått betydelse som vägunderlag beroende på att bildningen i sin norra del ändas av en brant uppstigande bergklack. Höjdsträckningen, som är klädd av barrskog, utgör en vattendelare mellan Valsta- och Kölståarnas nedre lopp. Från »åsryggen» har man en god utsikt över den senare åns fåra där den i mjuka serpentinertar sig fram. Åt norr skymtar man Odensvi kyrka och åt söder möter blicken staden. På andra sidan ån bortom fälten ser man ett annat barrskogsklädd moränstråk, som närmare staden övergår i en lummig skogsduge av ask, lönn och lind, Johannisdals forna hälsobrunns område. Här dracks brunn på 1800-talet. 1939 upphörde verksamheten. Man har tagit upp tanken att få denna skog avsatt som ett naturskyddat rekreationsområde för stadens befolkning.

Gränsen mellan skogslandet och slätten är givetvis ej skarp. Utlöpare från den förra finna vi i de redan omnämnda moränstråken men även andra som skogarna inom Malma, Bro och Himmeta väster om staden äro av betydlig omfattning. Dessa skogar inom slätten ha gjort att stadsbon på nära håll kan få uppleva skogens skiftande djurliv. Detta har trots den bullersamma kulturen dröjt sig kvar. Man kan möta älgen eller graciöst hoppande rådjur. **Tjäders** alltid så fascinerande spel kan också avlyssnas. **Orrens** rullande toner uppfylla vårrymden över slätten och skogsbackarna. Det synes för övrigt som om denna fågel allt mer börjat välja den öppna åkern som plats för sitt spel. Grävlingens vana att lägga sitt gryt i närheten av öppen terräng i någon moränbacke har gjort Köpingstrakten till en lämplig vistelseort för denna art. Det alltmer intensivt drivna jordbruket har verkat utarmande på beståndet, ehuru man mycket väl ännu kan få möta honom i vårnatten, som en hastigt flyende grå skugga. Detta gäller kanske framför allt för de skogsområden, som ligga söder om staden. Här gör sig mälarklimatet mera gällande och gamla vackra ekområden framträda även i landskapet. Nämnas bör Djurgården och Köpingsön.

NATUREN I KÖPINGSTRAKTEN



Parti från en av Valstaåns idylliska sträckningar nordväst om Köping. Foto: E. STRANDELL.

Från kullar och bergknallar har man en god utblick över där emellan inträngande slättdalar. De förra utnyttjades också av de tidigaste invånarna i landskapet, då de valde plats för byggandet av de i trakten så rikligt förekommande fornborgarna eller skansarna. Där kunna de ha sökt skydd under ofredstider medan striden pågick kring gårdarna.

För utformningen av Mäljarlandskapet ha sprickbildningar haft stor betydelse. Såväl mellansvenska sänkan som dalstråken i nordväst-sydöstlig riktning ha uppkommit genom sådana bristningar och förskjutningar i jordskorpan. Inlandsisen har sedan verksamt bidragit till att ge landskapet dess nuvarande utseende. Ett studium av Köpingstraktens topografi ger belägg för en sådan uppfattning. De långsträckta moränstråken torde vara kvarstående rester efter de här nivåförändrande krafternas verksamhet eller ligga som utfyllnadsmaterial i sprickor. I dalarna ha leror avsatts i det vatten, vilket täckt området under de olika stadierna av Östersjöns utvecklingshistoria. När så till slut landet höjde sig ur vattnet låg slätten färdig. Sedimentationen fortgår alltjämt främst i floddalarna och märks i avsättning

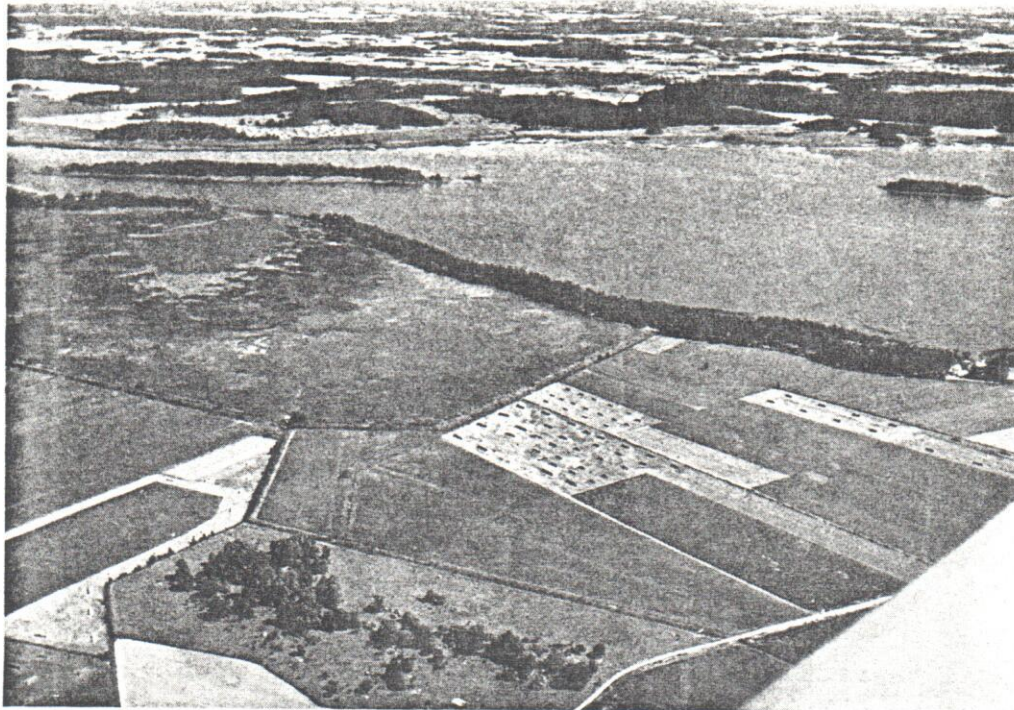
av svämmeror. Den sekulära landhöjningen gör sig gällande utefter Mälarens stränder. Hedströmmen har tidigare haft sitt utlopp längre norr ut vid Vitön. Uppslamning och avsättning av från åsen medförd sand ha ändrat åns riktning. Barkarövikens har även rönt inverkan härav.

Det omnämnda spricksystemet framträder klart i Västmanlands sjösystem med dess i stort nord-sydliga dragning. Inom slättområdet förekomma emellertid inga sjöar utom Mälaren. Slättens dominerande linjer utgöras i stället av åsen och årnas dalar, Hedströmmens, Valsta- och Kölstaåns. De båda senare förena sig vid inträdet i staden till Köpingsån, ett gemensamt utflöde i Mälaren. Där de ta sig fram över slätten skapa de här och var små betagande idyller och goda tillhåll för vattenfågel.

Genom traktens speciella topografi kommer slätten att få naturliga kommunikationsleder från Mälaren upp mot bergslandet genom skogsområdet. Även i öst-västlig riktning är landet öppet, vilket har haft och har stor betydelse för den kulturella utvecklingen. Köpingsområdet är ett gammalt bebyggelseområde. Eriksgatan gick fram här och skar åsen där staden ligger. Köpings egentliga grundläggning döljer sig i en dunkel forntid.

Vid en beskrivning av naturen i Köpingstrakten bör den förut omnämnda Karlbergsskogen ägnas några rader. Den ligger i stadens östra del med en sträckning åt sydöst ut mot Norså. Området tjänstgjorde en gång som stadens galgberg. På initiativ av jägmästare JOSEF ARPI påbörjades 1858 en omdaning av detta. Tidigare hade denna med enstaka enbuskar och ris beväxta kalmark använts som betesmark för borgarnas grisar. Genom en storartad plantering av allehanda löv- och barrträd framskapades en naturpark med typområden för de flesta växtsamhällen från Syd- och Mellansverige. Ett vackert exempel på hur människan genom sakkunnig ledning och känsla för naturen kan få fram ett fritidsområde till glädje för dem som söka en stunds vilsam rekreation. En högstammig björkskog, om våren fylld av lövskogens alla sångare, bekläder backen upp mot Köpings vattentorn. Strax intill möter en mera artrik lövskog i tätare bestånd. Här hör man ofta en hastigt accelererande sång, som kan dominera i Karlbergsskogen, *grönsångarens*. En bokskog finns också, även om den är liten. I den tidiga vårmorgonen inbjuder den till stilla undran över naturens underbara fågring, i synnerhet då de späda bokbladen släppa igenom det milda solljuset och röstjärten har flyg- och sånguppvisning. Barrskogen är rikligt företrädd. Trastarnas betagande toner blandas här med rödhakens sång. Hällmarkstallskogen upptar en del av området, och även ängen är representerad i den del som kallas Römossa, intill senaste år använt som koloniland, numera håller den dock på att försvinna. Stadens allt större behov av bostads-

NATUREN I KÖPINGSTRAKTEN



Köpingsviken i Mälarens västligaste del. Inom området t.v. synes hur en vik torrlägges genom landhöjning och igenväxning. De långsträcka öarna i viken bildas av en rullstensås. 1950. Foto: G. LUNDQVIST.

tomter lägger beslag på området. Det fria fågellivet jagas bort. **Fasanernas** rop hördes förr runt ängen, och **trädpiplärkans** sång och egenartade spelflykt glädde den tidige morgonvandrandaren.

En natur av från den övriga Köpingstrakten avvikande typ finner man utefter Mälarstränderna. Här bildas en fetare jordart genom avsättningar från uttrinnande vattendrag och uppvallning från sjön. En rik lundflora utbildas, som i sin yppighet och artrikedom kontrasterar mot områdets norra del. Från Broholm i Munktorp och in mot staden finner man vackra lövängar och hagar med en trädflora av ek, ask, lönn och lind. En ur botanisk synpunkt givande trakt möter här. Ornitologen får många minnesvärda upplevelser. En beskrivning av faunan och floran faller ej helt inom ramen för denna uppsats och torde även vara mindre lämplig här då dessa behandlas av andra författare i denna bok. Läroverksadjunkt BERTIL WALLDÉNS utomordentliga bok »Västeråstraktens växt- och djurliv» upptar artlistor och beskrivningar från angränsande trakter, vilka kunna anses representa

tiva även för dessa marker. Det skulle blott bli en upprepning av vad där sagts. Dock ett par små anteckningar. Bland Broholmens lundar med de stora väldiga ekarna har under åren 1953–1957 **sommargyllingen** hållit till. Åtminstone en hane har låtit höra sin gälla vissling. Sommaren 1957 har det uppgivits att två fåglar skulle ha observerats. Man har ej lyckats fastställa om häckning förekommit, men det verkar troligt. Förmodligen är det Mälardalens milda klimat med värmeöverskott som fört den arten till dessa trakter. Så är även förhållandet med **näktergalen**. Åren 1954–1956 lockade den köpingsborna ut i stora skaror för att beundra sången under vackra vårvällar. 1957 har emellertid fågeln ej kommit tillbaka. Tidigare har den tillfälligtvis gästade Odensvi. Det av IVERUS 1877 omnämnda beståndet av pestskräp (*Petasites hybridus*) finns fortfarande vid Hovgården i Munktorp. Från att ha varit en kantväxt vid en ruddamm, som ännu fanns i början på 1910-talet, har det spritt sig till ett närbeläget dike.

Åren 1943–1950 genomfördes Mälarens reglering. För Köpingstraktens natur fick den sin betydelse i omdaning av områdena sydöst om staden vid Norsa och Malmön. Den senare kom att förenas med Kalvskär och Vitön till en av sankmarker sammanbunden västlig begränsningslinje för Galtens uppskjutande vik. Att denna gamla sjöbotten efter invallning skulle kunna ge god åkerjord, insåg man snart och torrlägningsföretag sattes igång. Liknande hade tidigare med framgång gjorts vid Ståholm på motsatta sidan av viken. På Malmön ha många köpingsbor sitt sommartillhåll. En väg anlades därför dit ut och därmed var Malmöns och andra öars indragande i fastlandet fullbordat. Sankmarkerna försvunno och med dem den stora mängd av fåglar som här haft ett utmärkt tillhåll. De nord-sydgående linjerna i landskapsstrukturen ha förmodligen bidragit till att vattnet kring Malmön sedan gammalt utgjort en etappstation för många sim- och vadarfåglar på deras resa mot nordligare nejder. Nu är detta till stor del slut. Här jagade även **blå** och **brun kärrhök** och **fiskgjuse**. Landskapsbilden fick liv och innehåll. I den trolska vårskymningen såg man **jordugglan** svepa fram på stora, tysta vingar. Har många arter avtagit eller försvunnit, så har dock andra ökat. Naturen är ett levande ting som anpassar sig efter de förhållanden, som stå tillbuds. **Storspoven** har tilltagit betydligt, något som 1957 års sommar varit särskilt påtagligt. Den fröjdar naturvännen med sin vårmusik, som fyller luften över fälten. **Spovarna** tyckas alltmer bli ängarnas och fältens fåglar.

Norsaområdet har ej varit utsatt för samma torrläggande påverkan som Malmön. Därför ha sankmarkerna där bättre kunnat lämna lämplig rastmark för simmare och vadare. De senare ha varit rikligt företrädade med **drillsnäppor** och **grönbenor** m. fl. Det synes som om fåglarna under senare år i Norsa sökt en ersättare

NATUREN I KÖPINGSTRAKTEN



Strandängar vid Norsa med utsikt mot Malmö och Runskär i Köpingsviken.

Foto: E. STRANDELL.

för de förlorade markerna vid Malmö. Emellertid har det moderna livets hänsynslösa utveckling även här börjat skrämma fåglarna på flykten. En tydlig minskning i både art- och individantal har förmärkts. Området vore värt att naturskyddas. I denna intensiva jordbruks- och industribygd ha vi snart ingen orörd natur kvar.

Den mellanställning, som Köpingsbygden intar till Bergslagen och Mälaren framträder även i fråga om klimatet. Bergs- och skogslandets mera bistra klimat utjämnas genom inverkan av sjöområdets mildare. I Köpingsområdet kan man tillfälligtvis möta fåglar som ha en mer sydlig utbredning, t. ex. **stenknäck**. Under den tidiga förvåren samlas **råkor** i stora skaror över gårderna vid Macksta utefter vägen mot Västerås. **Rördrommen** är också en representant för varmare klimat. Den har återkommit till dessa områden och utgjorde 1950 ett sensationsbetonat lockmedel för att få människor ut i markerna. Den tilltog sedan glädjande utefter våra stränder. 1957 förefaller den åter vara på tillbakagång, åtminstone kring vassarna vid Malmö. Ur växtvärlden kan nämnas misteln, som här har en stänkförekomst.

Ur botanisk synpunkt är staden och trakten däromkring icke mycket givande utöver de allestädes förekommande arterna. Detta beroende på den relativa kalk-

bristen, som bl. a. gör orkidéerna tunnsådda. Det är nu mest de skogklädda moränstråken, som ännu lämnar plats åt vilda växter. I övrigt är det dikeskantens flora, som gläder vandraren. Den är frodig i sin individrikedom och prunkande färgprakt. Det är ej bara den odlade jorden som utarmar växtvärlden utan även bebyggelsen. Området mellan Marieberg och Skogsborg har förr varit ståndort för backsippor. Nu står där i stället stora hus. Att mälarklimatet genom sin relativa mildhet kunnat bevara vegetationstyper från värmetiden se vi i de vackra ekbestånden, som särskilt söder om staden ha sin största förekomst. Dessa ingå i vad man kallar Köpingskomplexet. Ekarna ha förmodligen här nått sin egentliga nordgräns. Norr om staden avta de snart.

Som ovan sagts domineras köpingsnaturen av slätten, men en slätt med skogar. Det är en natur, som ger en vacker omväxling och människan tillfälle att uppleva naturen i alla dess skiftningar från skogens mer trollbundna mystik till de öppna viddernas lättare spel och Mälarsträndernas sjudande fågelliv.