

Tallbitens *Pinicola enucleator* uppträdande i Sverige hösten och vintern 1974-75

The occurrence of the Pine Grosbeak in Sweden in autumn and winter 1974-75

BILL DOUHAN

Flera arter med sin utbredning förlagd till de nordligare delarna av Eurasien är kända för att utanför häckningstid oregelbundet göra långa vandringar mot syd och väst. Exempel på sådana arter är hökuggla *Surnia ulula*, fjälluggla *Nyctea scandiaca*, nötkråka *Nucifraga caryocatactes* och tallbit *Pinicola enucleator*.

Dessa arter är vintertid huvudsakligen stann- och strykfåglar inom utbredningsområdet. Det förekommer emellertid varje vinter att främst yngre fåglar utsträcker sina vandringar till områden utanför utbredningsområdet. De årliga vandringarna av tallbit kan ej i omfattning jämföras med de massuppträdanden som med många års mellanrum förekommer i södra Skandinavien och tidigare även på kontinenten. Antalet berörda fåglar är långt större och invasionsrörelsen sträcker sig betydligt längre än de årliga vandringarna. Invasionerna anses förekomma när några år med riklig tillgång på föda följs av ett år med dålig tillgång. Under de goda åren har populationen vuxit sig stor, vilket medför att näringen inte räcker till när tillgången minskar. Följden blir att de drabbade tallbitarna måste ge sig ut på vandring för att hitta föda i vanligtvis ej frekventerade områden.

Tallbitens historia som invasionsfågel i Europa är gammal. Från 1700- och 1800-talet finns uppgifter i litteraturen om invasioner av mycket stor omfattning. Dessa vandringar stannade inte bara inom Skandinavien. Långt nere på kontinenten kunde vissa vintrar stora mängder observeras och även infångas. Från slutet av 1800-talet blev det allt längre mellan invasionerna samtidigt som antalet berörda tallbitar minskade, vilket speciellt märktes på kontinenten. De senaste invasionerna av tallbit under detta århundrade förekom vintrarna 1918-19, 1942-43, 1954-55 och 1956-57 samt 1974-75.

Tallbitens utbredning

Tallbiten förekommer cirkumpolärt i norra Eurasien och Nordamerika. Nominatrasen *Pinicola e. enucleator* häckar i ett smalt bälte från norra Skandinavien genom norra Ryssland och Sibirien till Jenisej i öster. Vidare österut i Asien finns tre raser och i Nordamerika ytterligare ett flertal. Sydgränsen för nominatrasens utbredningsområde ligger på cirka 62 graders nordlig bredd (Haftorn 1971). I Sverige häckar arten från Härjedalen, Jämtland och Ångermanland upp till nordligaste Lappland. Häckningsfynd har gjorts även i Värmland, Dalarna och Hälsingland. Tallbiten är huvudsakligen bunden till barrskog, främst gran, men påträffas även häckande i ren björkskog.

Invasionens förlopp 1974-75

Hösten 1974 nåddes södra och mellersta Sverige lokalt av relativt stora mängder tallbit. Ändamålet med denna uppsats är att ge en bild av detta uppträdandes förlopp.

För att få in uppgifter publicerades ett upprop i VF. Antalet svar som erhöles var tyvärr få. Flertalet svar inkom genom förfrågan brevlades till rapportkommittéerna och ett flertal enskilda ornitologer.

Oktober

Den första iakttagelsen gjordes i nordvästra Uppland där ett exemplar observerades den 13 oktober. Fram till den 22 oktober gjordes ett fåtal iakttagelser i Mellansverige. Enstaka fåglar eller små flockar observerades i Uppland, Kilsbergen i Närke, Hammaröns fågelstation i Värmland, i Gästrikland och Hälsingland. Redan den 20 oktober sågs ett exemplar så långt mot söder som på Mönster i Bohuslän.

Den 23 oktober hördes enstaka fåglar vid Hammarön och en flock på cirka 20 exemplar sträckte mot öster söder om Stockholm. Invasionen fick dagarna därpå ett explosionsliknande förlopp i östra Uppland och främst då vid kusten. Vid sträckobservationslokalerna Rönnskärs udde och Skatudden på Vaddö inräknades stora mängder tallbitar på sträck. Den 24 oktober rastade ett smärre antal i strandskogen vid båda uddarna, men inget sträck observerades. Dagen därpå, den 25 oktober, inträffade plötsligt ett intensivt nordsträck, varvid hela 1 503 exemplar inräknades vid Rönnskärs udde. Vid Skatudden, belägen 15 km längre norrut, iaktogs inget sträck, men 140 tallbitar rastade vid udden. Att inga sträckande tallbitar sågs här kan bero på att de passerade för långt in över skogen för att uppmärksammas. Den 26 oktober inräknades emellertid 1 568 exemplar på nordsträck vid Skatudden medan antalet vid Rönnskärs udde denna dag var 801.

Tallbitarna var i farten redan mycket tidigt på morgonen. Före gryningen hördes i mörkret sträckande och rastande fåglar. Sträcket pågick hela dagen med maximum under de första morgontimmarna. Flockarna varierade i storlek från ett fåtal individer upp till 110 exemplar. Antalet rastande var mycket få. Sträck i andra riktningar än nord noterades vid ett par tillfällen. Den 25 oktober sågs ett exemplar flyga in från öster och den 26 oktober sträckte 35 exemplar mot söder. Vad som fick sträcket att utlösas just den 25 oktober är naturligtvis svårt att med säkerhet avgöra. En bidragande orsak kan ha varit vindstyrkan. Efter några dagars friska vindar på Vaddö var det i det närmaste vindstilla den aktuella dagen.

Lika plötsligt som detta massuppträdande började upphörde det. Den 27 oktober sträckte 329 tallbitar mot norr vid Rönnskärs udde och 132 vid Skatudden. Dagen därpå var antalet nere i 13 respektive 18 exemplar. Vid Skatudden observerades inte någon tallbit den 31 oktober. Denna dag fanns ingen bevakning vid Rönnskärs udde, men förhållandet var troligen detsamma där.

I slutet av oktober ökade antalet observationer av tallbit markant längs Norrlandskusten. Ett flertal iakttagelser gjordes i Gästrikland och Hälsingland. I Medelpad noterades en mindre invasion från 27 oktober och framöver. I Västerbotten uppträdde arten i stort antal under

senhösten och förvintern. Troligen hade de tallbitar som uppträdde på Vaddö fortsatt mot norr längs kusten. Flockar iaktogs också på många platser i Uppland, Södermanland och Västmanland under den sista oktoberveckan.

Vid Hammarön ökade antalet tallbitar den 24 oktober, dagen före den första toppdagen på Vaddö; 110 exemplar sträckte mot söder och ytterligare noterades på sträckförsök. Den 25 oktober inräknades 32 exemplar mot söder och cirka 20 på sträckförsök. Antalet avtog sedan hastigt även här; ett mindre antal rastande sågs den 26 och 29 oktober. Tidsmässigt sammanföll uppträdandet nästan exakt med det på Vaddö, även om antalet tallbitar var mindre och sträckriktningen den motsatta. Enstaka tallbitar hade vid samma tid också nått längre ner i Sverige. Vid Bredryd i Småland observerades 6 exemplar den 26 oktober.

November

I början av november skedde troligen åter en smärre ökning av antalet tallbitar i mellersta Sverige. Den 3 november inräknades på nordsträck 369 exemplar vid Skatudden och 203 vid Rönnskärs udde. Samma dag sträckte 5 exemplar mot söder vid Hammarön och 17 exemplar rastade. Efter den 7 november observerades inga tallbitar vid Hammarön. Ett flertal iakttagelser gjordes i början av månaden i Uppland, Södermanland, Västmanland och Närke. I Västergötland sågs en tallbit norr om Alingsås den 2 november. Arten hade nu även nått Skåne där två exemplar observerades vid Fjälkinge.

I mitten och slutet av månaden avtog antalet iakttagelser markant i Mellansverige. Några observationer gjordes emellertid nu i södra Sverige. I Skåne sträckte 25 exemplar mot SV vid Landön den 17 november och i slutet av månaden sågs ensamma tallbitar på två lokaler i de nordvästra delarna av landskapet. Vid Kristianopel i Blekinge rastade en hane den 14. Under perioden 29 november-8 december sågs vid södra Hornsjön på norra Öland tallbitar i smärre antal "varje gång de söktes" (Rodebrand i brev). Efter den 8 december gjordes inga eftersökningar. I Västergötland observerades vid samma tid flera flockar på upp mot 40 exemplar.

December

I början av december sågs tallbitar vid ett flertal platser i Sverige. Den 1 januari observerades 10 exemplar i mellersta Sverige. Den 6 januari observerades 11 exemplar i mellersta Sverige. Den 11 januari observerades 11 exemplar i mellersta Sverige. Den 12 januari observerades 11 exemplar i mellersta Sverige. Den 13 januari observerades 11 exemplar i mellersta Sverige. Den 14 januari observerades 11 exemplar i mellersta Sverige. Den 15 januari observerades 11 exemplar i mellersta Sverige. Den 16 januari observerades 11 exemplar i mellersta Sverige. Den 17 januari observerades 11 exemplar i mellersta Sverige. Den 18 januari observerades 11 exemplar i mellersta Sverige. Den 19 januari observerades 11 exemplar i mellersta Sverige. Den 20 januari observerades 11 exemplar i mellersta Sverige. Den 21 januari observerades 11 exemplar i mellersta Sverige. Den 22 januari observerades 11 exemplar i mellersta Sverige. Den 23 januari observerades 11 exemplar i mellersta Sverige. Den 24 januari observerades 11 exemplar i mellersta Sverige. Den 25 januari observerades 11 exemplar i mellersta Sverige. Den 26 januari observerades 11 exemplar i mellersta Sverige. Den 27 januari observerades 11 exemplar i mellersta Sverige. Den 28 januari observerades 11 exemplar i mellersta Sverige. Den 29 januari observerades 11 exemplar i mellersta Sverige. Den 30 januari observerades 11 exemplar i mellersta Sverige. Den 31 januari observerades 11 exemplar i mellersta Sverige.

Januari-M

Från januari till februari observerades tallbitar i mellersta Sverige. Den 1 februari observerades 11 exemplar i mellersta Sverige. Den 2 februari observerades 11 exemplar i mellersta Sverige. Den 3 februari observerades 11 exemplar i mellersta Sverige. Den 4 februari observerades 11 exemplar i mellersta Sverige. Den 5 februari observerades 11 exemplar i mellersta Sverige. Den 6 februari observerades 11 exemplar i mellersta Sverige. Den 7 februari observerades 11 exemplar i mellersta Sverige. Den 8 februari observerades 11 exemplar i mellersta Sverige. Den 9 februari observerades 11 exemplar i mellersta Sverige. Den 10 februari observerades 11 exemplar i mellersta Sverige. Den 11 februari observerades 11 exemplar i mellersta Sverige. Den 12 februari observerades 11 exemplar i mellersta Sverige. Den 13 februari observerades 11 exemplar i mellersta Sverige. Den 14 februari observerades 11 exemplar i mellersta Sverige. Den 15 februari observerades 11 exemplar i mellersta Sverige. Den 16 februari observerades 11 exemplar i mellersta Sverige. Den 17 februari observerades 11 exemplar i mellersta Sverige. Den 18 februari observerades 11 exemplar i mellersta Sverige. Den 19 februari observerades 11 exemplar i mellersta Sverige. Den 20 februari observerades 11 exemplar i mellersta Sverige. Den 21 februari observerades 11 exemplar i mellersta Sverige. Den 22 februari observerades 11 exemplar i mellersta Sverige. Den 23 februari observerades 11 exemplar i mellersta Sverige. Den 24 februari observerades 11 exemplar i mellersta Sverige. Den 25 februari observerades 11 exemplar i mellersta Sverige. Den 26 februari observerades 11 exemplar i mellersta Sverige. Den 27 februari observerades 11 exemplar i mellersta Sverige. Den 28 februari observerades 11 exemplar i mellersta Sverige. Den 29 februari observerades 11 exemplar i mellersta Sverige. Den 30 februari observerades 11 exemplar i mellersta Sverige. Den 31 februari observerades 11 exemplar i mellersta Sverige.

Tallbitarna

Invasionen av tallbit i mellersta Sverige under vintern 1974-75. Sträcksumman för Vaddö är 1 568 utom var 110 tidigare inräknade i december. Den 11 december observerades 11 tallbitar i mellersta Sverige. Den 12 december observerades 11 tallbitar i mellersta Sverige. Den 13 december observerades 11 tallbitar i mellersta Sverige. Den 14 december observerades 11 tallbitar i mellersta Sverige. Den 15 december observerades 11 tallbitar i mellersta Sverige. Den 16 december observerades 11 tallbitar i mellersta Sverige. Den 17 december observerades 11 tallbitar i mellersta Sverige. Den 18 december observerades 11 tallbitar i mellersta Sverige. Den 19 december observerades 11 tallbitar i mellersta Sverige. Den 20 december observerades 11 tallbitar i mellersta Sverige. Den 21 december observerades 11 tallbitar i mellersta Sverige. Den 22 december observerades 11 tallbitar i mellersta Sverige. Den 23 december observerades 11 tallbitar i mellersta Sverige. Den 24 december observerades 11 tallbitar i mellersta Sverige. Den 25 december observerades 11 tallbitar i mellersta Sverige. Den 26 december observerades 11 tallbitar i mellersta Sverige. Den 27 december observerades 11 tallbitar i mellersta Sverige. Den 28 december observerades 11 tallbitar i mellersta Sverige. Den 29 december observerades 11 tallbitar i mellersta Sverige. Den 30 december observerades 11 tallbitar i mellersta Sverige. Den 31 december observerades 11 tallbitar i mellersta Sverige.

December

I början och mitten av månaden iaktogs tallbit vid ett fåtal tillfällen i södra och mellersta Sverige. De sydligaste observationerna var 6 exemplar vid Bromölla i Skåne i mitten av månaden, ett exemplar vid Uddevalla den 1 och 6 exemplar vid Munkedal i Bohuslän den 11 december. Antalet observationer ökade något i mellersta Sverige i slutet av månaden men antalet individer i flockarna var få. Denna ökning berodde antagligen på ökad ornitologisk verksamhet kring jul och nyår. Från Småland rapporteras tre och från Västergötland två iakttagelser av ensamma eller ett fåtal tallbitar. I skogarna längs Norrlandskusten var arten fortfarande relativt vanlig.

Januari-Mars

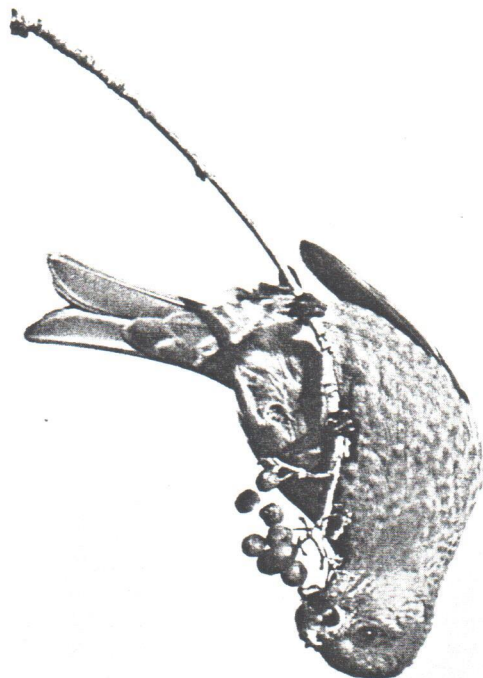
Från januari finns endast fyra observationer från vardera Södermanland och Västmanland. I övriga delar av södra och mellersta Sverige iaktogs nu inga tallbitar. Dessa hade nu även till stor del försvunnit från skogarna längs Norrlandskusten.

Förhållandet var likartat för februari. Ett fåtal observationer av smärre flockar gjordes i Uppland och Västmanland. Därutöver sågs 23 exemplar vid Helsingborg i Skåne den 24.

Även i mars noterades tallbit i södra och mellersta Sverige. Fem exemplar iaktogs vid Ö. Sönnarslöv i Skåne den 9 och lika många vid Karlslund i Närke den 3 mars. Slutligen hördes tallbit söder om Angarn i Uppland den 10 och 11 mars.

Tallbitarnas ursprung

Invasionen av tallbit i östra Svealand i slutet av oktober 1974 var unik i två hänseenden. Sträcksummor av den storlek som erhöles på Vaddö är tidigare ej kända från Sverige. Dessutom var tidpunkten för kulmen märklig. Vid tidigare invasioner under detta århundrade har kulmen inträffat senare under vintern. I slutet av oktober har normalt endast förlöparna anlant till dessa breddgrader. Misstanken om att oktoberuppträdandet var begynnelsen till en stor invasion föreföll därför välgrundad. Någon stor invasion blev det emellertid inte, och



Figur 1. Tallbit. Foto: Björn Uhr.
Pine Grosbeak.

flyttningsrörelserna upphörde lika snabbt som de började.

Vid en första anblick verkar den nordliga sträckriktningen underlig, men den kan eventuellt ge en fingervisning om tallbitarnas ursprung. Vid den stora invasionen av smalnäbbad nötkråka hösten 1968 observerades relativt stora mängder av denna östliga ras sträcka mot norr längs kusten (132 exemplar vid Rönnskärs udde den 7 september). Uppträdandet var exakt detsamma som för tallbitarna hösten 1974. Flockarna steg upp ur skogen vid udden, tog höjd och försvann norrut längs kusten. Dessa nötkräkor var bevisligen av östligt ursprung. Andra invasionsarter som troligen anlant från öster, exempelvis gråsiska *Carduelis flammea*,

har iakttagits sträcka mot norr längs kusten vid Rönnskärs udde.

Något som talar emot ett östligt ursprung för tallbitarna är att inga stora mängder observerats i Finland. Endast enstaka fåglar eller små grupper har besökt de finska fågelstationerna (Hildén i brev). Intressanta är emellertid uppgifterna om väststräckande tallbitar vid de åländska fågelstationerna, Signilskär och Lågskär. Fåglarna var mycket få, men de var koncentrerade till exakt samma tid som på Vaddö. Av speciellt intresse är uppgifterna från Lågskär. Den 25 oktober hördes vid flera tillfällen väststräckande tallbitar från luften. Dessa flög på mycket stor höjd och kunde ej upptäckas vid efterspaning med kikare. Några få kom nerdimpande från stor höjd för att rasta en kort stund innan de fortsatte mot väst.

Den 3 november upptäcktes av en slump två mot väster sträckande fåglar på mycket stor höjd över havet vid Rönnskärs udde. De var knappt urskiljbara i kikaren (25×60). Efter att ha kommit in över land dök de brant ner mot skogen bakom udden och försvann. De kunde artbestämmas till tallbit.

Förklaringen till att så ytterst få observerades på insträck från öster kan vara dels att de sträckte på mycket stor höjd, dels att de kom in längre söderut längs kusten. Tallbitens uppträdande på norra Öland kan tyda på insträck enligt det senare, eventuellt över Gotland. Arten tycks ej heller vara främmande för att sträcka under natten. Att inga större mängder iaktogs på fastlandet i Finland är svårförklarligt. Fåglarna bör där ha flugit på lägre höjd. Möjligen undgick de helt enkelt uppmärksamheten då passagen skedde mycket snabbt och var utspridd över ett stort område.

Att även delar av det Skandinaviska beståndet var på vandring tyder observationer vid bl.a. Hammaröns fågelstation på. Kulmen nåddes här dagen innan den på Vaddö och sträckriktningen var den motsatta den vid ostkusten. Antalet var det största i stationens historia men ändå blygsamt vid jämförelse med Vaddös.

Födoval

Tallbitens förmåga att variera dieten under vintern är avsevärd. Vanligaste födan vid tidigare uppträdanden i södra Skandinavien lär ha varit

granblommor, granskott och rönnbär. Arten har i mindre omfattning även iakttagits förtära granfrö, björkfrö, aspknopp och lingon. Enligt uppgifter från invasionen 1974-75 har födan nästan uteslutande kommit från gran i form av skott och frö. Enstaka uppgifter om tallbit ätande lingon och talknopp finnes. Speciellt bör understrykas att inga rapporter inkommit om att tallbitarna ätit rönnbär. Detta är märkligt då tillgången på rönnbär var relativt god. Vid tidigare invasioner har rönnbär utgjort en stor del av kosten. Eventuellt är det så att rönnbär utnyttjas i andra hand då tillgången på granskott tryter (Markgren 1955, Markgren & Lundberg 1959).

Jag vill rikta ett tack till dem som hjälpt mig genom att sända in uppgifter om tallbit från den aktuella perioden.

Summary

In mid-October 1974 small flocks of Pine Grosbeaks were observed in various places in south Central Sweden. By the end of the month the number of records increased considerably, particularly in the eastern provinces. Locally, large numbers of birds were seen. Thus, 2600 Pine Grosbeaks were recorded on northward migration along the Baltic coast at Rönnskärs Udde between 25 and 27 October.

In south Central Sweden the number of observations of Pine Grosbeaks decreased in November, whereas a few observations were made in southern Sweden. From December to the beginning of March Pine Grosbeaks were recorded at a few dozen places outside their normal range. The reason why the movements came to an end so rapidly in southern and south Central Sweden in all probability was that most birds moved north along the Baltic coast as indicated by reports of numerous Pine Grosbeaks in the coastal areas further north.

The Pine Grosbeaks probably had an easterly origin. Although no influx was reported from the Swedish east coast, Pine Grosbeaks were recorded on westward migration at the Finnish bird observatory Lågskär in the Åland archipelago. These birds flew too high to be found in binoculars, which may explain why no birds were seen arriving at the Swedish coast.

Litteratur

- Haftorn, S. 1971. *Norges fugler*. Trondhjem.
 Markgren, G. 1955. En invasion av tallbit (*Pinicola enucleator*) vintern 1954-55. *Vår Fågelvärld*, 14:168-177.
 Markgren, G., Lundberg, S. 1959. Om tallbit (*Pinicola enucleator*) och bändelkorsnäbb (*Loxia leucoptera*) i Sverige under invasionsperioden 1956-57. *Vår Fågelvärld*, 18:185-205.

Bill Douhan, Grindvägen 34C, S-761 00 Norrtälje