

I västmanländska fågelmarker

Av BENGT H. GIRELL

I »BIDRAG TILL VÄSTMANLANDS FAUNA» uttalar MATTS FLODERUS 1925, att Västmanland trots sitt centrala läge var föga utforskat i faunistiskt avseende, särskilt i jämförelse med angränsande landskap såsom Uppland, Södermanland, Närke, Värmland och även Dalarna, vilka landskap ansågos jämförelsevis väl kända i detta hänseende. Åtskilliga djurarter, icke minst fågelarter, som förekommo i de flesta av ovannämnda landskap och därför kunde antas förekomma även i Västmanland, hade icke anmärkts för detta landskap.

Sedan detta uttalande gjordes, har kännedomen om den västmanländska fågel-faunan väsentligt ökat. Detta torde främst gälla Västerås och dess omgivningar samt trakten kring Surahammar och Hallstahammar. Men alltjämt är det så, att stora områden inom landskapet ur ornitologisk synpunkt äro mycket litet kända eller helt okända. För en ornitolog finns det därför ännu många vita fläckar på kartan att utforska.

Ur djurgeografisk synpunkt är Västmanland av stort intresse, vilket i sin tur sammanhänger med provinsens topografiska karaktär. Landskapet kan ur terrängsynpunkt, från norr räknat, indelas i tre regioner, nämligen Bergslagen, det skogklädda låglandet eller övergångsområdet samt Mälarslätten. Bergslagens gräns mot söder utgöres av en markerad sluttning mellan 200 och 125 m ö. h. inom en zon från staden Nora i sydväst över Lindesberg-Kopparberg-Skinnskatteberg till Norberg i nordöst, den s. k. norrlandsterrängens gränslinje. Bergslagsområdet domineras av en ofta starkt kuperad barrskogsterräng med en stor rikedom på sjöar. Av lövträd förekomma främst björk och gråal. Det skogklädda låglandet utgöres av ett tämligen flackt, sjörikt område, där barrskogen alltjämt klart dominerar, med en höjd över havet av lägst 50 m. Detta område övergår utan någon klart markerad gräns i Mälarslätten. Man kan kanske säga att gränsen ungefärligen sammanfaller med ekens nordgräns, vilken sålunda här icke går vid Dalälven. Inom slättområdet, som nästan helt saknar sjöar, förekomma lövskogar med ek och lind m. fl. lövträd. Omkring ett hundratal av Mälärtraktens växter söker man för-

gäves efter en eller ett par mil längre norrut. En markerad vegetationsgräns går sålunda fram genom detta område (B. WALLDÉN).

Kontrasten mellan Bergslagens mörka norrlandsterräng och Mälarslättnens leende lövskogsnatur avspeglar sig också i fråga om landskapets fågelfauna i det att fågelarter med sydlig utbredning här möta sådana arter, som äro typiska för de norrländska skogsområdena. Sydliga arter, som ha sin normala nordgräns inom landskapet, äro *stenknäck*, *näktergal*, *gulsångare* och *kungsfiskare*. Nordliga arter med sydgränsen för sin utbredning förlagd till provinsens norra del äro *vitryggig hackspett* och *tretåig hackspett*. *Slagugglan*, de norrländska skogarnas »kattuggla», ävensom *dalripan* torde också böra räknas hit. *Slagugglan* har vid enstaka tillfällen under de senaste åren hörts på ett par platser inom landskapet (J. WAHLSTEDT). *Dalripan* påträffas stundom på och vid Eskilsberget, där Värmlands, Dalarnas och Västmanlands gränser sammanstråla (EDVARD RÅDBERG).

Mälaronrådet

Inom Västmanlands gränser ligger nordvästra delen av Mälaren. Det näringsrika mälurvattnet erbjuder gynnsamma betingelser för en rik växtlighet. Vikar och sund med vidsträckta vassområden, starrmader och strandängar skänka goda häckningsmöjligheter, främst för änder och vadare. Ännu 1940 voro i Västmanland endast »Ryttern» och Ängsösundet i den ornitologiska litteraturen upptagna som goda »fågelsjöar». Asköviken sydväst om Västerås och Björnsundet med områdena vid Hässlö och Geddeholm sydöst om staden voro då utom för några få invigda okända begrepp för ornitologerna. Asköviken presenteras på annan plats i denna bok (s. 184). Då man talar om västmanländska fågelmarker böra några ord även sägas om Hässlö och Geddeholm.

En kväll i mitten på augusti 1935 kom jag för första gången till Hässlö, varmed förstas strandområdet nordväst om Hässlö gård. Vännen HANS AVELIN hade redan många gånger varit där och han förklarade, att om man ville studera vadare i Västeråstrakten, så var Hässlö den rätta platsen. Redan terrängen gjorde ett utomordentligt intryck. Från landsvägen vandrade man ned utefter Badelundaåsens sluttning mot väster under en gles, högstammig tallskog, vars stammar lyste röda i kvällssolen. Därefter utbreddes sig en kilometerlång, 200–300 meter bred gräs- och ängsmark med enstaka enbuskar, vilken mark nära nog omärkligt försvann i strandlinjen. På området betande kor och hästar trampade upp gyttjan vid stranden och höllo genom betningen växtligheten på området i schack, varigenom de skapade gynnsamma betingelser för rastande vadare.



Hässlösundet, åtminstone förr jämte Asköviken Västmanlands förnämsta lokal för flyttande vadare, är vissa år alltså av betydelse som rastplats för dessa fåglar. Foto: H. AVELIN.

Under åren fram till 1945 gjordes åtskilliga besök vid Hässlö. De enda häckande vadarna på platsen voro *tofsvipan* och *enkelbeckasinen*, som förekommo i ett fåtal par. Men det var de flyttande vadarna, som mest intresserade. Redan efter den första veckan i juni brukade man stöta upp de första mot söder flyttande fåglarna. Det var oftast en eller ett par *skogsnäppor* och i detta fall honor, som just lämnat sina häckplatser, kanske belägna vid en skogstjärn någonstans i skogslandet två à tre mil norr om Västerås. Ungefär samtidigt kommo *svartsnäpporna* eller för att vara exakt svartsnäpphonor, som överlämnat åt hanarna att ta hand om ägg och ungar någonstans i nordligaste Lappland. AVELIN har för sin del antecknat den 9 juni som tidigaste dag för svartsnäppans ankomst norrifrån till Hässlö.

Den bästa tiden för de södersträckande vadarna är från andra veckan i juli till omkring mitten på september. För egen del har jag endast anteckningar från augusti-september. En genomgång av dessa visar följande iakttagna arter: *större strandpipare*, *storspov*, *skogsnäppa*, *grönbena*, *drillsnäppa*, *rödbena*, *svartsnäppa*, *gluttsnäppa*, *mosnäppa*, *kärrensäppa*, *spovsnäppa* och *brushane*. Av dessa äro samtliga nu



Skogssnäppa i redet. Denna vadare hör till det västmanländska skogslandets fåglar.
Foto: O. MOBERG.

nämnda arter utom rödbena, småsnäppa, mosnäppa och spovsnäppa regelbundna gäster. En dag i mitten på augusti gästades Hässlö av bl. a. 23 brushanar. Gluttsnäppan och svartsnäppan brukar uppträda enstaka eller med två eller tre exemplar. Rödbenan måste anses som en mycket sällsynt gäst vid Hässlö. Under årens lopp tror jag mig icke ha sett henne mer än högst fem gånger. Även småsnäppan och mosnäppan äro relativt sällsynta. Spovsnäppan, vars häckplatser ligga i norra Sibirien, har endast vid två tillfällen iakttagits vid Hässlö. Första gången var den 28 augusti 1937, då AVELIN fann en ensam ungfågel därute. En julidag några år senare påträffade han två spovsnäppor, vilka då alltjämt uppträdde i sommardräkt med kopparröd undersida. Andra tillfälliga vadaregäster vid Hässlö äro kustpiparen och ljungpiparen (AVELIN), den förstnämnda med närmaste hemvist på den ryska Ishavskusten.

I och med andra världskrigets utbrott kommo strandängarna norr om Hässlö medelst ett kraftigt stängsel att mera påtagligt införlivas med flygflottiljens område och samtidigt upphörde betesgången. De tidigare vegetationsfria gyttebankarna



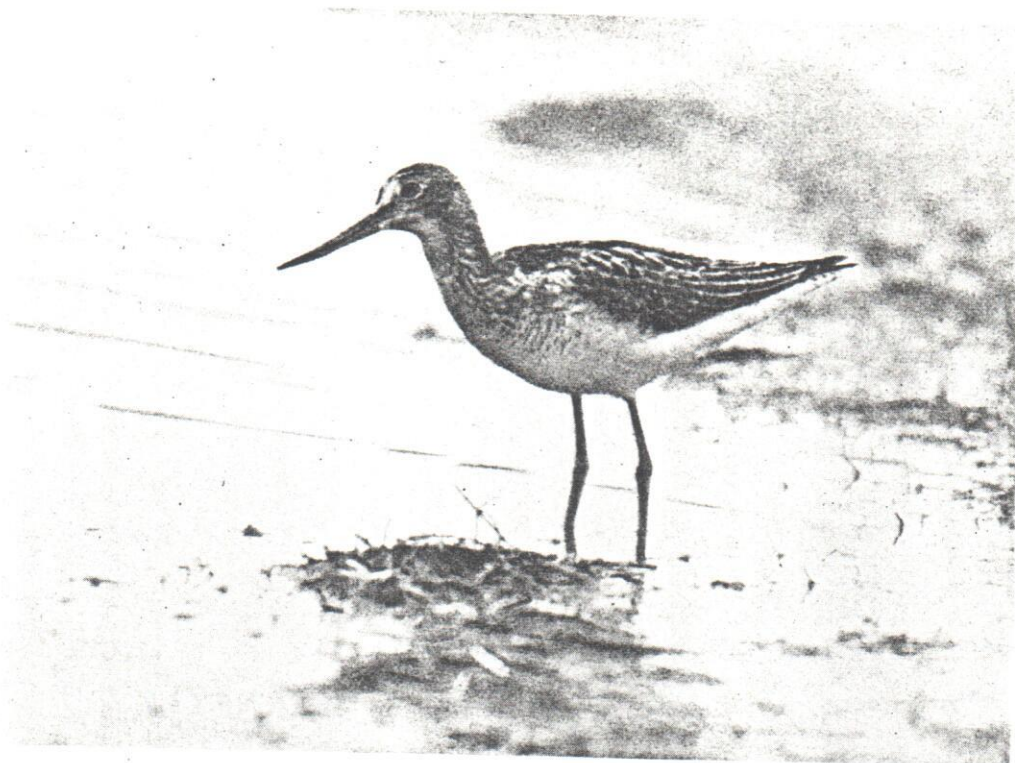
Storspoven hör hemma på sank-
ängar och myrar men har i sen tid
anpassat sig även till odlade fält.
Foto: O. KNÖPPEL.

ha blivit beväxta med vass och andra sjöväxter med påföljd, att den klassiska vadaremarken försvunnit. Alltjämt finnas dock några mindre vegetationslösa ytor kvar åt Hamrelandet till och enligt AVELIN kan man fortfarande längre åt norr på Hamresidan glädjas åt rastande vadare från nordliga nejder. Varför skulle icke Västerås stad här kunna ordna en naturpark av samma slag som Örebro stad låtit ställa i ordning vid Oset? Det borde icke dra stora kostnader men skulle uppskattas såväl av våra flyttande vadaregäster som av de på platsen häckande fåglarna samt dessutom av många människor.

Området mellan Hässlö gård och Geddeholm utgöres av stora öppna fält med några mindre ekbackar, där vitsippan om våren ger en vision av kvardröjande snödrivor. Närmare stranden ligga vidsträckta sumpiga ängar och strandområden, som i vattenbrynet avlösas av relativt betydande vassområden.

Dessa ängar och vassar erbjuda fina häckningslokaler för bl. a. enkelbeckasin, tofsvipa, vattenrall, småfläckig sumphöna, rörhöna, sothöna, skäggdopping, skrattmås, brun kärrhök, gräsand, brunand, skedand, ärta och knölsvan. Av häckande småfåglar

I VÄSTMANLÄNDSKA FÅGELMARKER



Gluttsnäppan är en genomflyttande fågel i Västmanland, där den höstetid brukar rasta vid Hässlö och i Asköviken. Under vårflyttningen går det oftast snabbare undan. Den har då setts bl. a. vid Gussjön och i Asköviken. Foto: A. CHRISTIANSEN.

må nämnas *gulärta*, *sävsångare* och *rörsångare*. Men eljest är det väl alltjämt ovisst vilka hemligheter, som dölja sig i de täta vassarna. Exempel på oväntade upptäckter erbjuder en den 29 april 1946 i en mjärde vid Geddeholm påträffad *smådopping*.

En fågel som då och då uppträder i detta område är *jordugglan*. Om det är ett år med god tillgång på sork, kan man vara tämligen säker att träffa på den. Den sista april för åtskilliga år sedan sågos icke mindre än fem jordugglor samtidigt. Något bofynd har dock aldrig gjorts.

I september beger man sig med förkärlek till detta område för att iakta rovfågelsträcket mot söder. Det vidsträckta slättområdet erbjuder här fri sikt på mycket långa håll. Som exempel på vad en septemberdag kan bjuda omtalar BERTIL WALLDÉN följande från den 20 september 1953: Femton *ormvråkar* samt enstaka *bivråkar* och *fjällvråkar* åkte hiss på termikvindarna; *pilgrimsfalken*, som åtminstone tidigare häckat i trakten, strök över skogskanten, *lärkfalken* och flera *tornfalkar*



Brushanen är i Västmanland en regelbunden gäst på vissa, för flyttande vadare näringsrika rastplatser. Bilden visar en hane i höstdräkt i slutet av augusti. Hässlö, Badelunda s:n. Foto: B. GIRELL.

ryttlade över ängarna, och en *sparvhök* tumlade om i skogsbrynet. Vidare såg man inte bara mälervassarnas bruna kärrhök utan också den *blå kärrhöken*, lätt igenkännlig på sin vita övergump. Denna stolta nordmarksfågel gör här årliga besök både vår och höst och patrullerar sin vana trogen från låg höjd den stora avloppskanalen öster om flygfältet. Det var allt som allt en ståtlig flygcirkus med prestationer, som väl kunde mäta sig med dem, som de människostyrda jättefåglarna nere på flygfältet bruka åstadkomma.

En fågel som särskilt hör septemberdagen till är *nötkråkan*. Den fordrar för sin trivsel såväl gammal granskog som hasseldungar. För vintern lägger den upp ett förråd av hasselnötter. Varje år har man iakttagit nötkråkan i skytteltrafik mellan Geddeholmsskogen och hasseldungar på Trådarängen och Björnön (H. AVELIN). Ingen tvekan råder längre om att nötkråkan häckar i trakterna norr om Mälaren.

Även vintertid är ett besök i Hässlö-Geddeholmsterrängen av intresse. En eller ett par *varfåglar* från fjällbjörkskogen bruka här årligen ha sitt vintertillhåll. Oftast brukar även någon fjällvråk eller ung *kungsörn* dröja vintern över.

I VÄSTMANLÄNDSKA FÅGELMARKER



Skäggdopping på boet. Denna art har i slättlandets fågelsjöar blivit en dekorativ karaktärsfågel.
Foto: O. KNÖPPEL.



Silhuett av flygande pilgrimsfalk.
Foto: O. KNÖPPEL.



En nötkråka avsmakar talgen, som uppsatts nära en människoboning. Fågeln tillhör den inhemska, tjocknäbbade rasen, som i regel är betydligt skyggare än den sibiriska, långnäbbade rasen, vilken vintertid oregelbundet besöker Sverige.

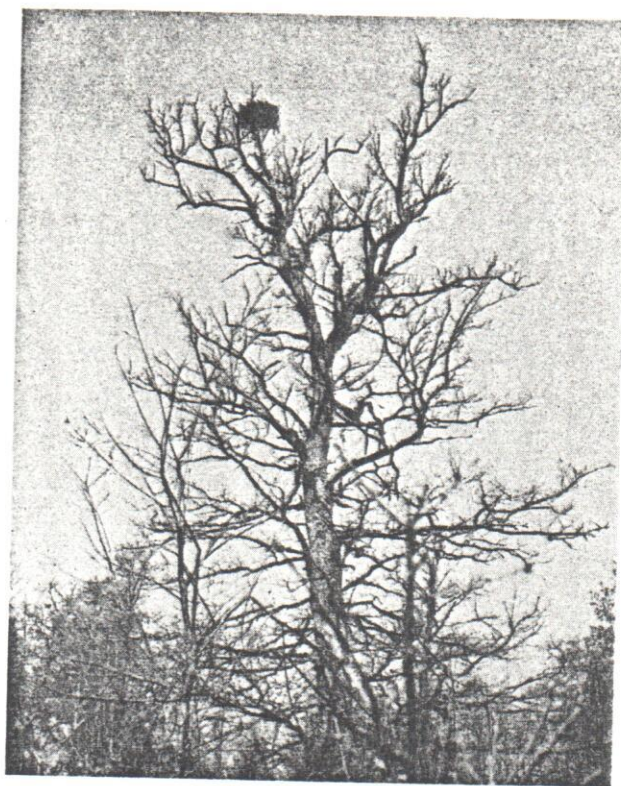
Foto: O. KNÖPPEL.

Innan vi lämna Mälstrarakten böra ytterligare några för området intressanta fåglar nämnas. Näktergal och *gräshoppssångare* uppträda numera årligen på flera lokaler. Båda äro nyinvandrare från söder, ehuru näktergalen synes ha förekommit sparsamt i Västeråstrakten kring mitten av 1700-talet. Stenknäcken, som ofta iakttages, har vid åtminstone två tillfällen bevisligen häckat utanför Västerås (L. LUNDIN 1948; E. BJÖRKLUND 1953). Den synnerligen praktfulla kungsfiskaren har under senare år då och då varit synlig i trakten. En vassområdenas bebyggare, som man i regel ej undgår, är *röddrommen*, som dock tyvärr avtagit under senare hälften av 1950-talet. En framträdande karaktärsfågel vid Mälstraranden är *fiskgjusen*, som med många par häckar i trakten, icke minst på öar i Mälaren, och är på kraftig frammarsch norrut.

Fläcksjön och Gussjön

Nordgränsen för den västmanländska slätten kan i grova drag sägas följa linjen Frövi-Kolsva-Sala. I skogslandet norr därom, omkring 3,5 mil norr om Västerås,

I VÄSTMANLÄNDSKA FÅGELMARKER



I högsta eken har fiskgjusen byggt sitt bo med vid utsikt över Mälarevikarnas vatten. Broholmen, Strömsholms kronopark, Rytterns s:n. 22/5 1956. Foto: T. PALM.

ligger Fläckebo socken. En relativt stor del av socknens areal utgöres av sjöar, mossar och andra sumpmarker, belägna i huvudsak kring Svartån, som flyter genom socknen. Här ha åtskilliga invallningar företagits. Västra och södra delarna av socknen är bergig skogstrakt. I Fläckebo ligger bland andra Fläcksjön, Gussjön och Rörbrosjön, vilka äro av stort intresse i detta sammanhang.

Fläcksjön är den största sjön. Den är, ehuru belägen i skogslandet, en sjö av eutrof typ. Sjön är till stora delar mycket grund och bevuxen med täta vassar. Ett par kilometer söder om Fläcksjön ligger Rörbrosjön. Det är en mycket liten, igenväxande sjö. Ungefär tre kilometer nordöst om Fläcksjön ligger Gussjön. Även denna sjö är till arealen obetydlig, endast 1,5 km². För drygt ett tjugotal år sedan var sjön betydligt större, men ett invallningsföretag minskade då sjöns vattenspiegel. Även Gussjön tillhör den eutrofa sjötypen. Bladvassen kantar sjön, medan kolvassen växer längre in med sina svarta ruggar. Vidare förekomma bland annat dyblad, korsandmat, vattenmärke, vattenblink, vattenstäkra och hästsvansört, alla mer eller mindre goda indikatorer på eutrofa vatten (B. WALLDÉN).

I mitten på 1940-talet besökte jag vid ett par tillfällen Fläcksjön men endast mer

i förbigående och båda gångerna i början på juli. Något av särskilt intresse i fråga om fåglar iakttogs icke då. Om Gussjön påstods det att där fanns gott om svanar, men något besök där blev av någon anledning på länge icke av.

På morgonen den 18 april 1957 startade HANS AVELIN och jag från Västerås norrut med Fläcksjön som mål. Det var ganska kyligt och mulet till en början, men så småningom blev det strålande sol. Isen låg fortfarande på Fläcksjön, där två storspovar gingo omkring. Runt sjön funnos emellertid stora översvämningsområden. Där larmade skrattmåsar och *fiskmåsar*. Och framför allt var det gott om änder. Gräsänderna dominerade såsom väntat. Därnäst talrikast voro *krickorna*, vilkas gräddgula undergumpar lyste på långt håll. *Bläsanden* förekom i flera mindre flockar. Det finaste var i alla fall *stjärtänderna*, sammanlagt sex par, vilka vederbörigen beundrades i den nyinköpta tuben, som nu kom väl till pass. Medan änderna studerades, drog en flock på 23 *sångsvanar* tutande över oss.

Från Fläcksjön fortsattes färden till Gussjön, där sångsvanarna enligt ett par ortsbör brukade rasta på sin färd mot norr. Några sångsvanar stodo emellertid ej att upptäcka, men däremot tolv knölsvanar. Vidare fanns det gott om *knipor* samt ett fåtal *viggas*, brunänder och sothöns.

Men ännu återstod Rörbosjön att besöka, och det besöket blev dagens höjdpunkt. Sjön låg alltjämt fjättrad av isen, men på denna stodo i ett långt led 54 sångsvanar. Det är svårt att säga varifrån svanarna närmast kommit. Kanske kommo de från den berömda svansjön Tysslingen i Närke eller från Finnåkerssjön i Fellingbro eller Dybosjön och Sjömosjön vid Arbogaån, alla omtyckta rastplatser för sångsvan (ARNE EKLÖW). Från flocken hördes dova tongångar: *ko ko ko kå, kå ko ko kå* med varierande betoning på de skilda stötarna. En del av fåglarna sov. Eftermiddagssolen låg på från väster. Genom tuben kunde man klart och tydligt urskilja ansikte och näbbparti på varje icke sovande fågel. Det gällde att undersöka om icke eventuellt någon mindre sångsvan befann sig bland de vanliga sångsvanarna. Så syntes dock icke vara fallet. Den 30 april 1944 iakttogs nämligen två exemplar av den *mindre sångsvanen* vid Fläcksjön (F. VON KNORRING m. fl.). Medan »svanesången» ljöd som bäst, hördes plötsligt välkända trumpetstötter i söder. En flock på 33 *tranor* drog i fylking över oss och försvann mot norr. Men fyra andra fåglar sågos alltjämt kretsas i söder och syntes icke vilja fortsätta sin färd. Det var troligen hemmatranor, häckande på Ersbomossen söder om Rörbosjön.

Den 26 maj 1957 var Fläckebo åter målet för ett besök och nu var även BERTIL WALLDÉN med. HANS AVELIN hade rapporterat, att han den 19 maj 1957 besökt Gussjön och då där sett 26 stycken *svarthakedoppingar*, en art som dittills enligt den ornitologiska litteraturen icke med säkerhet konstaterats häcka inom landskapet,

I VÄSTMANLÄNDSKA FÅGELMARKER



Från Fågelmossen norr om Ramnäs i Ramnäs s:n. Foto: H. AVELIN.

samt nöjt sig med att finna fem bon av fågeln. Trots att morgontimmarna denna dag hade bjudit på sång av tre näktergalar vid Asköviken, fick Gussjön övertaget. Eftersom svarthakarna nu lågo på ägg, var det angeläget att icke störa dem. 15 stycken fåglar iakttogos dock samtidigt på klarvattnet. Fåglarna häckade i närheten av en skrattmåskoloni om ca 30 par. Det syntes emellertid uppenbart, att svart-haken måste ha häckat i Gussjön långt tidigare. Detta bekräftades också senare av kantor W. VON KNORRING, Fläckebo, som redan 1946 iakttog några få svarthakedoppingar i sjön.

Av andra arter, som observerades vid detta tillfälle, kunna nämnas sothöna, skäggdopping, brunand och skedand. Ett besök den 8 maj hade bl. a. bjudit på blå kärrhök och *salskrake*. Det som vid sidan om svarthakarna emellertid kanske mest överraskade var den stora förekomsten av knölsvan. Det visade sig nämligen att icke mindre än 12 stycken knölsvanar lågo på ägg. Gussjön måste därför vara en sjö, som erbjuder utomordentliga näringsbetingelser för denna fågel. Samtidigt fanns det i sjön ett 50-tal gamla knölsvanar, av vilka större delen enligt ortsbefolkningen brukade stanna sommaren över utan att häcka.

I fråga om fågelfaunan i Fläckebo må vidare nämnas, att skrattnåsen är vanlig vid Fläcksjön, där de första måsarna visade sig år 1939. Vidare förekomma här liksom i Gussjön sothöna och skäggdopping. Även *storskraken* är häckfågel vid Fläcksjön (W. VON KNORRING). Bruna kärrhöken iakttas hela sommaren och häckar troligen, fastän något bofynd inte gjorts (W. VON KNORRING). Gräshoppsångaren har låtit höra sig vid Fläcksjön under fyra skilda år, senast 1950 (SVEN ANDERSSON m. fl.).

I skogsområdet mellan Fläcksjön och Öjesjön, en vildmarkssjö med *storlommen* som karaktärsfågel (H. AVELIN), häckar fiskgjusen. Pilgrimsfalken har för några år sedan träffats häckande sydväst om Rörbrosjön i ett gammalt fiskgjusbo (W. VON KNORRING).

Norbergstrakten

Vägen från Fläckebo i nordvästlig riktning mot Norberg löper delvis jämsides med Svartån. I synnerhet väster om Västerfärnebo kyrka finnas vidsträckta slätterängar på ömse sidor om ån. Dessa områden, som numera i stor utsträckning blivit invallade, måste för länge sedan ha varit utomordentliga fågelmarker. FLODERUS skriver sålunda i fråga om *dubbelbeckasinen* i sin inledningsvis nämnda artikel, bl. a.: »I V. Färnebo omkring 1900 allmän utmed Svartån, nu där sällsynt, om ens förekommande.» Den som sett dessa ängar, som på den tiden måste ha varit betydligt mera sumpiga än nu, kan väl föreställa sig, att de måste ha utgjort en lämplig biotop för denna nu så ytterligt sällsynta fågel. I dag får man nöja sig med att finna *enkelbeckasin* och *tofsvipa* samt framför allt *storspov* i dessa områden. Man kan nog påstå, att få områden kunna uppvisa en rikare förekomst av *storspov*.

Norr om Hörendesjön i Väster Färnebo börjar bergslagsnaturen så småningom ta vid, och när man nalkas gränsen mot Norberg, befinner man sig i hjärtat av Bergslagen. Det är ett landskap, som främst karakteriseras av barrskogar, sjöar och gruvor, medan den odlade arealen är förhållandevis ringa. Genom Norberg går, som inledningsvis nämnts, den s. k. norrlandsterrängens gränslinje. Klimatet är hårdare än på slätterna kring Mälaren. Sålunda har Bjurfors i Norberg en medeltemperatur för januari av $-4,9^{\circ}$, medan Västerås har $-3,4^{\circ}$.

En färd till byn Rosendal, 3 km söder om Norbergs centrum, brukar i regel ge ett tillfredsställande utbyte för en ornitolog. Ett mindre blandskogsparti med starkt inslag av hägg, asp och al intill Norbergsån norr om byn har visat sig hysa ett ovanligt artrikt fågelliv. I slutet på maj 1953 påträffades här av SVEN CARLSON och mig häckande *koltrast*, *björktrast*, *rödvingetrast* (två par), *bofink*, *svartvit flug-*



Björktrast med ungar. Arten är numera inte blott vanlig i Bergslagen utan även lokalt i låglandets trädgångar. Foto: O. MOBERG.

snappare, **grå flugsnappare** samt **svarthätta**. En vecka tidigare hade CARLSON även påträffat bon med ungar av **gårdsmyg** och **järnsparv**. Också följande år hittade han **järnsparvens** bo på samma plats. Sistnämnda art iaktogs för övrigt sommaren 1957 i Klackberg, Norberg (I. NORDIN).

Vad **järnsparven** angår är det tämligen klart, att denna såsom västlig ansedda art förskjutit sitt utbredningsområde i östlig riktning. Nyssnämnda bofynd synas kunna hänföras till en spridning västerifrån. Inom den närmaste tiden har man säkerligen att förvänta ytterligare häckningsfynd av **järnsparv** inom östra delen av landskapet. Härvid är emellertid att märka att sådana bofynd framdeles likaväl kunna avse en spridning från det norrifrån kommande utefter Norrlandskusten expanderande **järnsparvsområde**, som nu nått norra Uppland.

Rödvingetrasten kan sägas vara en karaktärsfågel för Norbergsbygden. Den häckar tämligen regelbundet på åtskilliga platser inom köpingen och är den trast man mest hör på våren och försommaren. **Dubbeltrasten** är icke sällsynt men å andra sidan långtifrån vanlig.

Rosendal ligger vid sjön Trätten, en rätt liten sjö, som utgör ett mellanting mellan den näringsrika och den näringsfattiga sjön. Bladvassens förekomst är obetydlig; kolvass och fräken dominera. Landskapstypen är här mera ljus och öppen än eljest i bygden. På sumpiga ängs- och betesmarker invid sjön, oftast översvämmade på våren, träffar man årets första *sånglärka*, *tofsvipa*, *enkelbeckasin* och *storspov*. I al- och videbuskar vid stranden gläds man de första dagarna i april åt *sävsparven* och hans enkla visa. Med den första råken på sjön följa också de första *kniporna* och ibland även en eller annan *kricka*. Samtidigt med *sävsparven* kommer *fiskmåsen* och fram i maj *fisktärnan*. På ängsmarkerna med deras inslag av sälg och videbuskar häcka med förkärlek *buskskvätta*, *törnsångare* och på litet torrare områden *törnskata*. Men förgäves skall man söka efter *skrattmå*s, *gulär*la eller *säv*sångare. För dem är detta tydligen en alltför karg biotop. Den *nordliga gulär*lan kan man dock träffa här omkring den 10 maj på flyttning mot norr. *Skrattmå*sen finnes vid Ängelsberg, blott 12 km söderut.

På sluttningarna mot sjön med deras omväxlande åkrar och backar höras särskilt *gulsp*arv och *ortolansparv*. Den senare förefaller för övrigt vara tämligen allmän i orten. *Hämplingen* håller även till här men är eljest sällsynt i denna trakt. *Ladusval*an har en speciell anknytning till Rosendal. En den 7 juli 1937 av SVEN CARLSON här ringmärkt årsunge påträffades den 17 oktober samma år i Nigeria i Västafrika.

Klackberg, en från botanisk synpunkt känd lokal, är även av intresse för ornitologen. Det finns gott om gamla aspar, bearbetade främst av *gröngöling* och *spillkråka*. *Skogsduvan* och *göktytan* förekomma här säkert. För *koltrast*, *björktrast* och *rödvingetrast* förefaller biotopen med hänsyn till dessa arters förekomst särskilt lämplig.

Inom köpingens gränser finns åtminstone ett 100-tal sjöar och större tjärnar, vilka med få undantag höra skogen till. Dessa skogssjöar äro av oligotrof natur med mer eller mindre stenbundna stränder. Ofta utgöres strandkanten av en mindre mosse, stundom beväxt med några martallar.

De flesta sjöar av tillräcklig storlek och inte för nära bebyggelse torde hysa en eller ett par *storlomm*ar. För egen del har jag sett lommen i fem sjöar. Det är något förnämt och värdigt över denna fågel, där den ligger och fiskar på klarvattnet. Och har man hört *storlomm*ens parningsrop på våren, kan man inte undgå att tjasas av denna fågel. Den förkroppsligar på något sätt ödsligheten och vildmarken. En julkväll 1950 sutto vi, SVEN CARLSON och jag, i en eka på sjön Gäsen, och 300 m längre bort simmade ett par *storlomm*ar. Då lommarna kommit in i solstrimman på vattnet, rodde vi så försiktigt som möjligt mot de tydligen blän-



Ortolansparven är en flyttfågel med ankomsttid ungefär vid månadskiftet april-maj. Den är i Västmanland liksom i övriga Sverige en slätternas och de brutna markernas fågel.

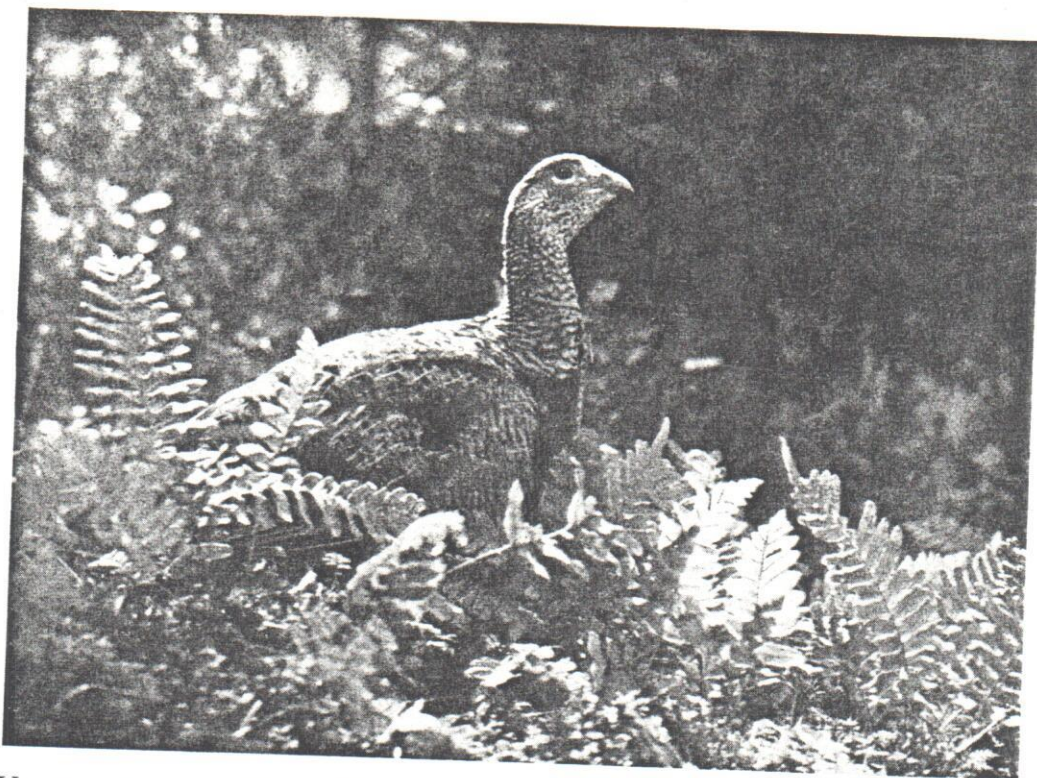
Foto: O. MOBERG.

dade fåglarna. Först då vi voro ca 25 meter från lommarna, varseblevo de oss och voro ej sena att dyka. Men då hade vi i fulla drag fått njuta av deras eleganta uppenbarelser.

Knipan tillhör också de karga skogssjöarnas bebyggare. Den är ingalunda vanlig, men finnes dock regelbundet. Vid den lilla sjön Boten träffas den säkrast, sannolikt på grund av där uppsatta knipholkar. Ovanligt nog har vidare varje år sedan 1950 en kull **knipor** iakttagits i Norbergsån, nästan i centrum av köpingen.

Fiskmåsen och **drillsnäppan** förekomma vidare regelbundet. I de större sjöarna, främst Gäsen, Dammsjön och Ungen häckar **fisktärnan** i flera par. Av särskilt intresse är att sistnämnda båda sjöar även hysa **gråtrut**. Denna fågel har häckat i Dammsjön sedan 1945 och i Ungen i varje fall sedan 1957, då två ungar ringmärktes (SVEN CARLSON).

En och annan av de mossar, som gränsar till en sjö, utgör häckplats för **trana**, liksom ett par mera friliggande mossar. En i trakten känd häckningsplats för **trana** är mossarna vid byn Ingolsbenning.



Ungorre i ruggning. De grå kycklingfjädrarna bytes successivt ut, och snart bär denna ungfågel den svarta tuppträkten. Foto: O. KNÖPPEL.

Gruvdriften i trakten har i ett avseende givit upphov till en intressant biotop. Den finkorniga slutprodukten vid anrikningen av malm, sligen, har ställvis släppts ut i dammar. Dessa äro från början gråa och vegetationslösa, men efter några år, sedan sligen satt sig, vandrar vegetationen in. Vid Östanmossa (Assessorskangruvan) har ena änden av sligområdet nu karaktären av ett kärr med rik vegetation. I detta eller i dess omedelbara närhet häcka *gräsand*, *sävspurv*, *tofsvipa*, *enkelbeckasin* och *storspov*. Andra änden av området är alltjämt vegetationslöst. I slutet på juni 1954 iakttogs här en *mindre strandpipare*. Denna art har senare iakttagits i ett exemplar under hela juni 1955 och 1956 (WALFRID PETTERSSON).

Det är välbekant, att *tjäder* och *orre* under senare år visat påtaglig nedgång. Emellertid vill det synas som om *orren* rätt väl hållit sin stam i trakten. En skogshuggare har uppgivit att man vid Gäsjö under 1954 och 1955 kunde finna spelplatser med 30 à 35 *orror*. *Järpen* är ju en strängt lokalbunden fågel. Den finnes emellertid i lämplig terräng, t. ex. vid Persbo och vid Kolningberget.



Tjädertuppen spelar. Arten är främst en bergslagsfågel med tillhåll i storskogen.
Foto: O. KNÖPPEL.

En kväll i början på juli 1954 sutto SVEN CARLSON och jag och slogos med myggen vid den minsta av fem tjärnar i ett mossområde på gränsen mot Fagersta stad. En jägare hade rapporterat, att han här hade sett lom. Men det var inte den vanliga lommen, som fanns i de riktiga sjöarna och som han väl kände igen, förklarade han.

Ute på tjärnen, vars yta var ca 40 × 60 meter, simmade två »simfågelungar» omkring under ideligt »bibbande». Det kunde inte gärna vara något annat än smålom, enligt litteraturen icke häckande i Västmanland, men vi ville gärna invänta någon av de gamla fåglarna, vilka rimligen borde vara på provianteringsbesök, sannolikt vid den en halv mil långt bort belägna sjön Åmänningen. Efter tre och en halv timmes bevakning hade ännu ingen av dem visat sig, och då måste vi på grund av myggen ge upp, tyvärr. Vid besök följande år vid motsvarande tid, senast 1957, har tjärnen legat alldeles öde. Någon ersättning har dock bjudits i form av varnande skogssnäppor vid två av de andra tjärnarna.

Av rovfåglar torde duvhöken häcka i 5 à 6 par. Fågeln är emellertid här som annorstädes hårt efterhållen av jägare. Senast vid midsommartid 1955 stod jag vid



Hornuggla i sitt »dagträäd». Liksom flertalet ugglor är den en utpräglad specialist på att fånga smågnagare, vilka inte blott lokaliseras med synen utan jämväl eller enbart med hörseln. Foto: O. KNÖPPEL.

ett bo med tre ungar i. När detta skrives (okt. 1957) uppger WALFRID PETTERSSON, att det troligen finnes mer än ett **duvhök**par i skogen, d. v. s. inom ett område om ca fem km². **Ormvråken** och **bivråken** finnas även men äro förhållandevis mindre vanliga. Många iakttagelser under årens lopp tyda på att **bivråken** skulle vara vanligare än **ormvråken** i dessa trakter. En ung **bivråk**, som ringmärktes den 19 aug. 1951, rapporterades återfunnen den 7 oktober samma år i Piemonte, Italien.

Av falkarna är **tornfalken** relativt allmän. **Lärfalken** har 1953 setts dagligen på en plats under häckningstid (H. AVELIN). Av ugglor ha **kattuggla**, **hornuggla**, **pärluggla** och **sparvuggla** träffats häckande. **Pärlugglan** förekommer i trakten av sjön Boten och har där konkurrerat med **knipan** om de för anden uppsatta holkarna.

Under höst och vinter uppträda stundom fåglar med hemvist i nordligare nejder. I februari 1955 iakttogos sålunda tre **lavskrikor** och ett par **lappmesar** norr om

I VÄSTMANLÄNDSKA FÅGELMARKER

Norberg (R. och B. KUMLIN). I oktober 1955 uppenbarade sig fem *korpar* på låg höjd över Håberget på flykt mot nordöst (WALFRID PETERSSON). En regelbunden vintergäst i Norbergsån är *strömstaren*. Den förekommer emellertid även på andra håll inom landskapet (se s. 345).

Sydliga arter, som tillfälligt iakttagits i trakten, äro *gräshoppsångare* och *kungsfiskare*. Den förra sågs och hördes invid sjön Noren i början på juli 1937. *Kungsfiskaren* uppenbarade sig vid Norbergsån i Ängelsberg den 12 mars 1952 (SVEN CARLSON).

★

Spridda besök inom andra delar av Västmanland än de ovan berörda ha förvisso givit åtskilligt av intresse ur ornitologisk synpunkt. Det mest glädjande synes mig vara, att *berguven* visat sig numera åter förekomma häckande inom landskapet. År 1957 lämnade två ungar boet och detsamma var förhållandet 1955 och 1956. Man får livligt hoppas, att fåglarna få vara i fred. Trots totalfredning är berguven tyvärr på grund av djup okunnighet hos jägare och andra om fågelns levnadsvanor och bytesval alltjämt utsatt för stark förföljelse.

Till slut må nämnas, att Fläcksjöområdet helt nyligen åter dokumenterat sig som ett fint fågelområde. Den 15 juni 1958 har nämligen HANS AVELIN funnit *grönbenan* häckande på Ersbomossen. Det torde vara det första häckningsfyndet från Västmanland av denna art.